



# รายงานการเฝ้าระวังติดตามสถานการณ์น้ำ ๒๔ ชั่วโมง

ศูนย์ป้องกันวิกฤติน้ำ กรมทรัพยากรน้ำ กระทรวงทรัพยากรธรรมชาติและสิ่งแวดล้อม  
โทรศัพท์ ๐ ๒๒๙๘ ๖๖๓๑ โทรสาร ๐ ๒๒๙๘ ๖๖๒๙ <http://www.dwr.go.th>

รายงานฉบับที่ ๓๖๐/๒๕๖๑

เวลา ๐๘.๐๐ น.

วันที่ ๓๐ มิถุนายน ๒๕๖๑

เรื่อง รายงานการเฝ้าระวังติดตามสถานการณ์น้ำ ๒๔ ชั่วโมง

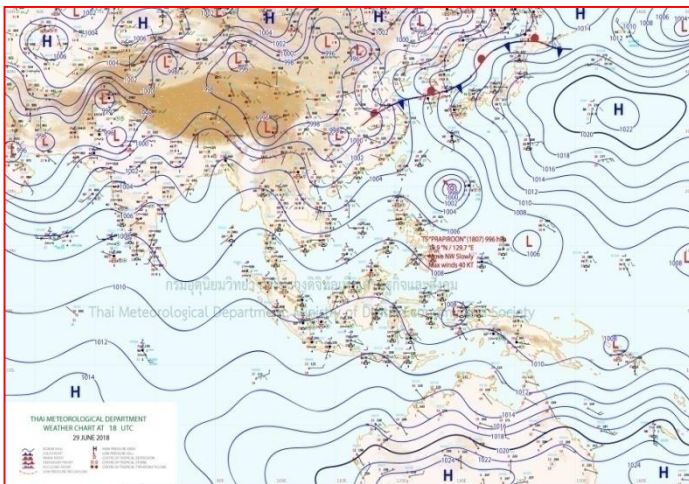
เรียนรมว.ทส. เลขาธิการ รมว.ทส.ปท.ทส. รอง ปท.ทส. อทน. รอง อทน. และหน่วยงานที่เกี่ยวข้อง

กรมทรัพยากรน้ำขอรายงานการเฝ้าระวังและติดตามสถานการณ์น้ำ ประจำวันที่ ๓๐ มิถุนายน ๒๕๖๑ ดังนี้

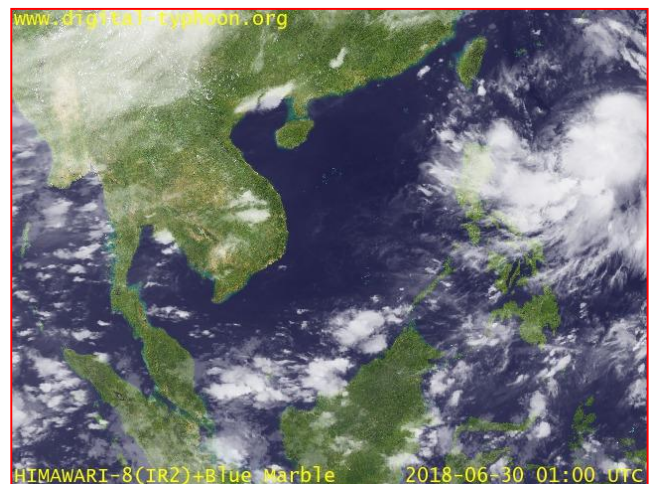
## ๑. สภาพอากาศ เวลา ๐๖.๐๐ น. (ที่มา: กรมอุตุนิยมวิทยา)

พยากรณ์อากาศ ๒๔ ชั่วโมงข้างหน้า ประเทศไทยมีฝนลดลง แต่ภาคเหนือ และภาคกลาง ยังคงมีฝนตกมากกว่าภาคอื่นๆ

อนึ่ง พายุไซร่อน “พระพิรุณ” บริเวณมหาสมุทรแปซิฟิก มีแนวโน้มเคลื่อนตัวทางเหนือเข้าประเทศญี่ปุ่น โดยพายุนี้ไม่มีผลกระทบต่อประเทศไทย

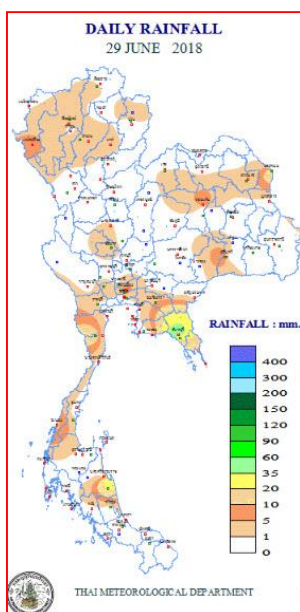


แผนที่อากาศ วันที่ ๓๐ มิ.ย. ๒๕๖๑ เวลา ๐๖.๐๐ น.



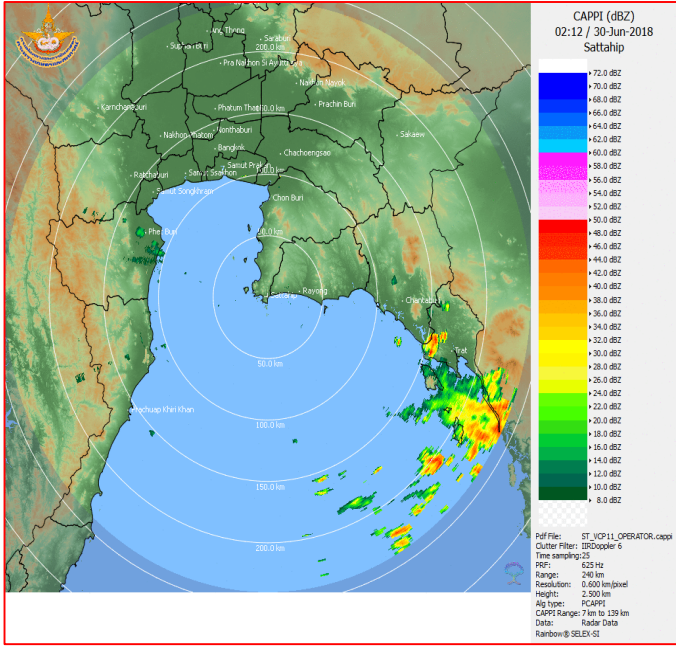
ภาพถ่ายจากดาวเทียม วันที่ ๓๐ มิ.ย. ๒๕๖๑ เวลา ๐๘.๐๐ น.

## ๒. ปริมาณฝนสะสม ณ เวลา ๐๗.๐๐ น. (เมื่อวาน) - ๐๗.๐๐ น. (วันนี้) (ที่มา: กรมอุตุนิยมวิทยา)

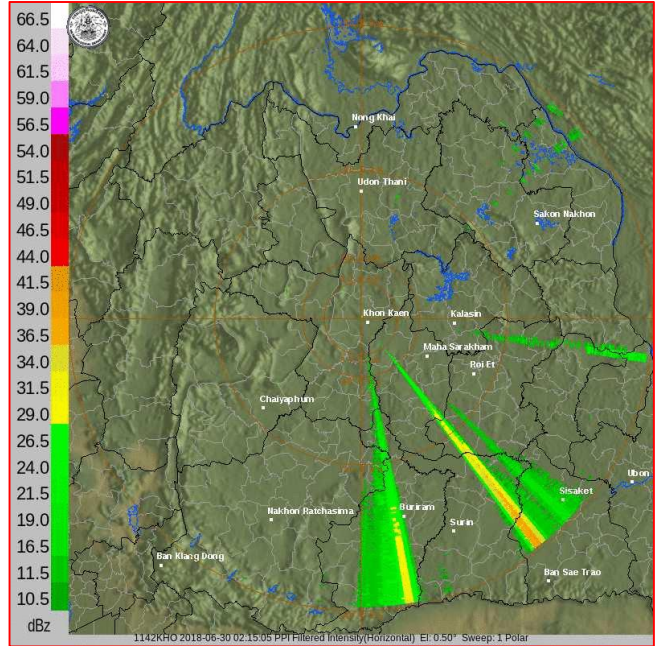


จุดตรวจวัด	ปริมาณฝน (มม.)
จ.จันทบุรี	๕๕.๗
จ.นครศรีธรรมราช (สภข.)	๓๐.๘
จ.นครพนม	๑๙.๔
จ.ประจวบคีรีขันธ์ (หนองพลับ สภข.)	๑๖.๑
จ.นครนายก	๑๓.๓
จ.ระนอง	๑๒.๐
จ.สุรินทร์ (สภข.)	๑๑.๑

๓.เรดาร์ตรวจอากาศ ณ วันที่ ๓๐ มิถุนายน ๒๕๖๑ (ที่มา: กรมอุตุนิยมวิทยา)



สถานีสัตหีบ จ.ชลบุรี เวลา ๐๙.๑๒ น.



สถานีขอนแก่น เวลา ๐๙.๑๕ น.

จากเรดาร์ตรวจอากาศจะพบว่ามีกุ่มเมฆฝนกระจายบริเวณภาคตะวันออกเฉียงเหนือของประเทศไทย

๔.สถานการณ์น้ำในอ่างเก็บน้ำขนาดใหญ่ ณ วันที่ ๒๙ มิถุนายน ๒๕๖๑ (ที่มา: กรมชลประทาน)

สภาพน้ำในอ่างเก็บน้ำขนาดใหญ่ปริมาณน้ำในอ่างฯ ๔๓,๐๘๗ ล้าน ลบ.ม. คิดเป็นร้อยละ ๖๑ (ปริมาณน้ำใช้การได้ ๑๙,๕๔๓ ล้าน ลบ.ม. คิดเป็นร้อยละ ๔๑) ปริมาณน้ำในอ่างฯ เทียบกับปี ๒๕๖๐ (๓๙,๐๕๓ ล้าน ลบ.ม. คิดเป็นร้อยละ ๕๕) มากกว่าปี ๒๕๖๐ จำนวน ๔,๐๓๓ ล้าน ลบ.ม. ปริมาณน้ำไหลลงอ่างฯ จำนวน ๑๗๖.๙๒ ล้าน ลบ.ม. ปริมาณน้ำระบาย จำนวน ๑๐๕.๘๓ ล้าน ลบ.ม. สามารถรับน้ำได้อีก ๒๗,๗๘๒ ล้าน ลบ.ม.

อ่างเก็บน้ำ	ปริมาณน้ำในอ่าง		ปริมาณน้ำใช้การได้		ปริมาณน้ำไหลลงอ่าง		ปริมาณน้ำระบาย		ปริมาณน้ำรับได้อีก (ล้าน ม. <sup>๓</sup> ) (ความจุที่ รนส.- ปริมาณน้ำ ปัจจุบัน)
	ปริมาณ (ล้าน ม. <sup>๓</sup> )	% น้ำเก็บกัก	ปริมาณ (ล้าน ม. <sup>๓</sup> )	% น้ำใช้การ	วันนี้ (ล้าน ม. <sup>๓</sup> )	เมื่อวาน (ล้าน ม. <sup>๓</sup> )	วันนี้ (ล้าน ม. <sup>๓</sup> )	เมื่อวาน (ล้าน ม. <sup>๓</sup> )	
๑.ภูมิพล	๗,๓๙๑	๕๕	๓,๕๙๑	๓๗	๑๒.๙๙	๑๒.๘๔	๑๖.๐๐	๒๐.๐๐	๖,๐๗๑
๒.สิริกิติ์	๕,๐๒๐	๕๓	๒,๑๗๐	๓๓	๕๘.๒๑	๕๒.๗๑	๑๖.๐๔	๒๐.๐๙	๕,๖๒๐
๓.จุฬารัตน์	๙๓	๕๗	๕๖	๔๔	๑.๒๓	๐.๕๕	๑.๙๖	๒.๐๖	๑๑๔
๔.อุบลรัตน์	๘๕๓	๓๕	๒๗๒	๑๕	๙.๓๐	๕.๓๓	๑๐.๑๐	๑๐.๑๔	๑,๕๗๘
๕.ลำปาว	๗๘๐	๓๙	๖๘๐	๓๖	๑๑.๖๗	๒๒.๑๑	๖.๕๗	๖.๘๑	๑,๖๗๐
๖.สิรินธร	๙๑๖	๔๗	๘๕	๗	๙.๕๓	๐.๐๐	๐.๐๐	๐.๙๐	๑,๐๕๐
๗.ป่าสักชลสิทธิ์	๑๘๗	๑๙	๑๘๔	๑๙	๐.๐๐	๐.๐๐	๑.๓๑	๑.๗๗	๗๗๓
๘.ศรีนครินทร์	๑๔,๔๒๖	๘๑	๔,๑๖๑	๕๖	๑๗.๓๙	๑๑.๕๔	๗.๐๕	๖.๙๖	๔,๔๒๔
๙.วชิราลงกรณ์	๕,๒๐๙	๕๙	๒,๑๙๗	๓๘	๑๖.๔๓	๑๖.๔๙	๑๒.๙๓	๑๓.๐๐	๕,๗๙๑
๑๐.ขุนด่านปราการชล	๘๓	๓๗	๗๘	๓๖	๑.๕๐	๑.๗๐	๐.๑๐	๐.๑๐	๑๔๓
๑๑.รัชชประภา	๓,๙๕๙	๗๐	๒,๖๐๗	๖๑	๖.๙๙	๙.๔๘	๘.๐๔	๙.๐๗	๒,๖๖๑
๑๒.บางกลาง	๑,๐๓๗	๗๑	๗๖๑	๖๕	๒.๘๙	๔.๗๒	๙.๕๙	๙.๑๕	๖๓๗

**๕. สถานการณ์น้ำในประเทศ ณ วันที่ ๒๗ - ๓๐ มิถุนายน ๒๕๖๑ (ที่มา: กรมชลประทาน)**

สถานี	แม่น้ำ	อำเภอ	จังหวัด	ระดับตลิ่ง (ม.รทก.)	ระดับน้ำ (ม.รทก.)				แนวโน้ม	เปรียบเทียบระดับตลิ่ง
					พุธ	พฤหัสบดี	ศุกร์	เสาร์		
					๒๗ มิ.ย.	๒๘ มิ.ย.	๒๙ มิ.ย.	๓๐ มิ.ย.		
P.๑	ปิง	เมือง	เชียงใหม่	๓.๗๐	๑.๔๐	๑.๕๓	๑.๗๐	๑.๖๓	ลดลง	-๒.๐๗
W.๑C	วัง	เมือง	ลำปาง	๕.๒๐	-๐.๖๓	-๐.๖๐	-๐.๔๒	-๐.๒๕	เพิ่มขึ้น	-๕.๔๕
Y.๑๖	ยม	บางระกำ	พิษณุโลก	๗.๒๘	๒.๑๐	๒.๖๕	๓.๘๕	๓.๙๕	เพิ่มขึ้น	-๓.๓๓
N.๗A	น่าน	เมือง	พิจิตร	๑๑.๑๘	๔.๐๖	๔.๔๖	๔.๗๗	๔.๙๒	เพิ่มขึ้น	-๖.๒๖
C.๒	เจ้าพระยา	เมือง	นครสวรรค์	๒๖.๒๐	๑๙.๓๔	๑๙.๖๐	๑๙.๙๓	๒๐.๐๒	เพิ่มขึ้น	-๖.๑๘
C.๑๓	เจ้าพระยา	สรรพยา	ชัยนาท	๑๖.๓๔	๖.๐๐	๖.๒๔	๗.๕๙	๗.๙๐	เพิ่มขึ้น	-๘.๔๔
M.๖A	มูล	สตึก	บุรีรัมย์	๖.๐๐	๐.๖๖	๐.๖๑	๐.๕๗	๐.๕๒	ลดลง	-๕.๔๘
M.๗	มูล	เมือง	อุบลราชธานี	๗.๐๐	๒.๑๒	๒.๑๔	๒.๑๕	๒.๑๓	ลดลง	-๔.๘๗
M.๑๙๑	ลำตะคอง	เมือง	นครราชสีมา	๓.๐๐	๐.๙๐	๐.๙๑	๑.๑๗	๑.๑๖	ลดลง	-๑.๘๔
M.๖๙	ลำเซบก	ตระการพืชผล	อุบลราชธานี	๗.๓๐	๔.๙๐	๔.๙๐	๔.๗๐	๔.๗๐	ทรงตัว	-๒.๖๐
X.๖๔	คลองท่ามะ	ท่ามะ	ชุมพร	๑๗.๑๓	๘.๑๗	๘.๘๓	๘.๖๕	๘.๕๕	ลดลง	-๘.๕๘
X.๑๔๙	คลองกลาย	นบพิตำ	นครศรีธรรมราช	๓๓.๙๖	๒๙.๐๘	๒๙.๐๗	๒๙.๐๙	๒๙.๐๘	ลดลง	-๔.๘๘
X.๒๗๔	แม่น้ำโก-ลก	แว้ง	นราธิวาส	๒๔.๑๘	๑๘.๕๙	๑๘.๕๗	๑๘.๖๓	๑๙.๐๑	เพิ่มขึ้น	-๕.๑๗
X.๓๗A	แม่น้ำตาปี	พระแสง	สุราษฎร์ธานี	๑๐.๗๖	๗.๘๐	๗.๘๖	๗.๗๘	๗.๔๕	ลดลง	-๓.๓๑

\*\*\* ยังไม่ได้รับรายงาน

**๖. สถานการณ์น้ำในพื้นที่ลุ่มน้ำโขง ณ วันที่ ๒๙ มิถุนายน ๒๕๖๑ (ที่มา: Mekong River Commission (MRC))**

สถานี	ปริมาณฝน ๒๔ ชม. (มม)	ระดับอ้างอิง (ม.รทก.)	ระดับตลิ่ง (ม.)	ระดับน้ำ (ม.) ๒๙ มิ.ย.	เปรียบเทียบระดับตลิ่ง	ระดับน้ำคาดการณ์ (ม.)			แนวโน้ม
						๓๐ มิ.ย.	๑ ก.ค.	๒ ก.ค.	
อ.เชียงแสน จ.เชียงราย	๒๕.๐	๓๕๗.๑๑๐	๑๒.๘๐	๕.๕๒	-๗.๓๕	๕.๒๓	๔.๗๗	๔.๓๙	ลดลง
อ.เชียงคาน จ.เลย	๘.๐	๑๙๔.๑๑๘	๑๖.๐๐	๑๐.๑๐	-๗.๓๗	๑๐.๒๘	๙.๙๘	๙.๖๓	ลดลง
อ.เมือง จ.หนองคาย	๐.๐	๑๕๓.๖๔๘	๑๒.๒๐	๕.๘๕	-๗.๒๙	๖.๖๔	๖.๗๒	๖.๖๕	เพิ่มขึ้น
อ.เมือง จ.นครพนม	๐.๐	๑๓๐.๙๖๑	๑๒.๐๐	๖.๒๐	-๕.๗	๖.๖๗	๖.๗๒	๖.๓๕	เพิ่มขึ้น
อ.เมือง จ.มุกดาหาร	๑๗.๒	๑๒๔.๒๑๙	๑๒.๕๐	๖.๑๓	-๖.๔๙	๖.๓๘	๖.๓๐	๕.๘๙	เพิ่มขึ้น
อ.โขงเจียม จ.อุบลราชธานี	๑๒.๐	๘๙.๐๓๐	๑๔.๕๐	๖.๒๘	-๘.๘๘	๖.๔๑	๖.๓๑	๖.๐๕	เพิ่มขึ้น

\*\*\* สถานี อ.เชียงคาน ระดับน้ำเพิ่มขึ้นจากเมื่อวาน ๑.๔๗ เมตร อัตราการไหลเพิ่มขึ้นจากเมื่อวาน ๒๒๖๑ ลบ.ม./วินาที

สถานี อ.เมือง จ.หนองคาย ระดับน้ำเพิ่มขึ้นจากเมื่อวาน ๑.๖๕ เมตร อัตราการไหลเพิ่มขึ้นจากเมื่อวาน ๑๐๐๖ ลบ.ม./วินาที

**๖. สถานการณ์เตือนภัย Early Warning ณ วันที่ ๓๐ มิถุนายน ๒๕๖๑ (ที่มา: สำนักวิจัย พัฒนาและอุทกวิทยา กรมทรัพยากรน้ำ)**

[เวลา ๑๕.๐๐ น. (เมื่อวาน) - ๐๘.๐๐ น. (วันนี้)]

การแจ้งเตือน	สถานี	การแจ้งเตือน
เตือนสีแดง (อพยพ)	-	-
เตือนสีเหลือง (เตือนภัย)	-	-
เตือนสีเขียว (เฝ้าระวัง)	-	-

**๗. สถานการณ์ธรณีพิบัติภัย ณ วันที่ ๓๐ มิถุนายน ๒๕๖๑ (ที่มา : กรมทรัพยากรธรณี)**

ไม่มีสถานการณ์ธรณีพิบัติภัย

## ๘.เหตุการณ์วิกฤตน้ำปัจจุบัน ณ วันที่ ๓๐ มิถุนายน ๒๕๖๑ [เวลา ๑๕.๐๐ น. (เมื่อวาน) - ๐๘.๐๐ น. (วันนี้)]

ไม่มีสถานการณ์วิกฤติ

## ๙.สถานการณ์อุทกภัย ณ วันที่ ๓๐ มิถุนายน ๒๕๖๑ (ที่มา :กรมป้องกันและบรรเทาสาธารณภัย)

ไม่มีสถานการณ์

## ๑๐.การคาดหมายลักษณะอากาศ ๗ วันข้างหน้า (ระหว่างวันที่ ๓๐ มิถุนายน - ๕ กรกฎาคม ๒๕๖๑)

ในช่วงวันที่ ๓๐ มิ.ย. - ๓ ก.ค. บริเวณประเทศไทยจะมีปริมาณฝนลดลง ส่วนในช่วงวันที่ ๔-๕ ก.ค. บริเวณประเทศไทยจะมีฝนเพิ่มขึ้น และมีฝนตกหนักบางแห่งด้านตะวันตกของภาคเหนือ ภาคกลาง ภาคตะวันออก และภาคใต้ฝั่งตะวันตก

## ๑๑.โครงการพัฒนาแหล่งน้ำ (กรมทรัพยากรน้ำ ข้อมูล ณ วันที่ ๕ มิถุนายน ๒๕๖๑)

ลำดับที่	ชื่อโครงการ	พื้นที่ดำเนินการ				ความจุเก็บกัก (ล้าน ลบ.ม.)	ปริมาณ ปัจจุบัน (ล้าน ลบ.ม.)
		ตำบล	อำเภอ	จังหวัด	ลุ่มน้ำหลัก		
๑	โครงการอนุรักษ์ฟื้นฟูแหล่งน้ำห้วยไม้เต็ง		บ้านคา,สวนผึ้ง	ราชบุรี	แม่กลอง	วางท่อผันน้ำ	-
๒	โครงการอนุรักษ์ฟื้นฟูแหล่งน้ำหนองแขมหลวง	ต.แม่ปู	แม่พริก	ลำปาง	วัง	๒.๖๙	๑.๕๔
๓	โครงการอนุรักษ์ฟื้นฟูแหล่งน้ำทุ่งกระเต็น	เยี่ยปราสาท,ท่าโพธิ์, ทุ่งกระเต็น, ทุ่งตาด	หนองกี่	บุรีรัมย์	มูล	๘.๖๓	๗.๔๐
๔	โครงการอนุรักษ์ฟื้นฟูแหล่งน้ำบึงจิว (บึงจิว)	ธงธานี,บึงนคร	ธวัชบุรี	ร้อยเอ็ด	ชี	๔.๘๖	๒.๗๘
๕	โครงการอนุรักษ์ฟื้นฟูแหล่งน้ำหนองตีนตอย	สามเงา,ยกกระบัตร์	สามเงา	ตาก	วัง	๕.๕๐	๓.๙๓
๖	โครงการอนุรักษ์ฟื้นฟูแหล่งน้ำหนองบัวพระเจ้าหลวง	เชิงคอย	ดอกสะเก็ด	เชียงใหม่	ปิง	๐.๔๕	๐.๓๙
๗	โครงการอนุรักษ์ฟื้นฟูแหล่งน้ำคลองพระปรอง		กบินทร์บุรี	ปราจีนบุรี	ปราจีนบุรี	ก่อสร้างฝาย	-
๘	โครงการอนุรักษ์ฟื้นฟูแหล่งน้ำหนองบัวลอย	แม่ยม	เมือง	แพร่	ยม	๒.๕๐	๒.๕๐
๙	โครงการอนุรักษ์ฟื้นฟูแหล่งน้ำคลองหลุมทองกลาง	สิงหนาท	ลาดบัวหลวง	พระนครศรีอยุธยา	เจ้าพระยา	-	-
๑๐	โครงการอนุรักษ์ฟื้นฟูแหล่งน้ำบึงสีไฟ		เมือง	พิจิตร	น่าน	๐.๖๐	๐.๖๙
๑๑	โครงการอนุรักษ์ฟื้นฟูแหล่งน้ำพื้นที่บางระกำ		บางระกำ	พิษณุโลก	ยม	๒.๐๑	๒.๐๑
๑๒	โครงการอนุรักษ์ฟื้นฟูแหล่งน้ำห้วยหลวง-หนองหายฯ		กุมภวาปี	อุดรธานี	ชี	๑๐๗.๘๗	๘๑.๓๖
๑๓	โครงการอนุรักษ์ฟื้นฟูแหล่งน้ำโครงการฯลำน้ำอิง		แม่ใจ,เมือง	พะเยา	โขง	๑.๐๓	๐.๙๔
๑๔	โครงการอนุรักษ์ฟื้นฟูแหล่งน้ำหนองลาดควาย	นาแต่	คำตาก้า	สกลนคร	โขง	๓.๔๕	๒.๙๖
๑๕	โครงการอนุรักษ์ฟื้นฟูแหล่งน้ำแจระแม (พื้นที่แก้มลิงบึงเชียงตึก)	แจระแม,ในเมือง	เมือง	อุบลราชธานี	มูล	๒.๐๐	๑.๑๔
	รวม					๑๔๑.๕๙	๑๐๗.๖๔

## ๑๒.การช่วยเหลือเพื่อบรรเทาสถานการณ์อุทกภัย (กรมทรัพยากรน้ำ)

สรุปการสูบน้ำ และบริการน้ำดื่ม เพื่อช่วยเหลือสถานการณ์ภัยแล้งและอุทกภัยตั้งแต่ ๓ มกราคม - ๒๙ มิถุนายน พ.ศ. ๒๕๖๑

หน่วย งาน	จังหวัด	ปริมาณสูบน้ำ (ลบ.ม.)	ปริมาณ แจกจ่ายน้ำ (ลิตร)	ประโยชน์ที่ได้รับ		
				อุปโภค-บริโภค		
				ครัวเรือน	ประชากร	พื้นที่
ภาค ๑	ลำปาง	-	๒๘๖,๒๐๐	-	-	-
	กำแพงเพชร	-	๒๒,๓๗๗	-	-	-
	เชียงใหม่	-	๒๔,๙๑๗	-	-	-
	เชียงใหม่	-	๙,๒๖๗	-	-	-
	แม่ฮ่องสอน	-	๑๐,๙๐๗	-	-	-
ภาค ๒	นครสวรรค์	๒,๙๖๖,๒๒๐	๔๒,๐๐๐	๑,๓๓๑	๔,๖๐๖	๓,๐๐๐
ภาค ๓	อุดรธานี	๒๖๓,๒๒๐	๔๘,๐๐๐	๒,๕๓๓	๖,๕๔๐	๓๕๐
	สกลนคร	๕๐๗,๕๕๐	-	๑,๑๕๒	๔,๐๙๗	๑,๓๕๐
	นครพนม	๒๐๒,๙๕๐	-	๕๙๘	๓,๙๐๐	๒๕๙
ภาค ๔	มหาสารคาม	๔๔๕,๑๔๐	-	๑๓๕	๕๔๖	-
	ขอนแก่น	๒,๔๖๘,๓๔๐	-	๑,๗๗๖	๘,๗๗๖	-
	ชัยภูมิ	๑๔๔,๐๐๐	-	๙๐	๔๕๐	-
ภาค ๕	นครราชสีมา	๕๘๕,๔๐๐	-	๑,๙๒๗	๗,๘๕๐	-
ภาค ๖	ปราจีนบุรี	๑,๒๔๔,๘๐๐	-	๒,๒๕๑	๖,๘๒๐	๑,๖๕๐
ภาค ๗	เพชรบุรี	๑๒๐,๙๖๐	-	๓๔๑	๗๕๔	-
	ราชบุรี	๖,๔๘๐	-	๖๐	๒๒๐	๘๐๐
ภาค ๘	นครศรีธรรมราช	๑๘๔,๖๘๐	-	๙๑๕	๒,๗๔๕	๗,๙๐๐
ภาค ๙	แพร่	๓๑,๖๐๐	-	-	-	๗๐๐
ภาค ๑๐	ชุมพร	๑๖,๐๐๐	-	๑๕๕	๖๐๐	๒,๒๐๐
	สุราษฎร์ธานี	๑๒,๘๐๐	-	๔๕๐	๑,๘๐๐	๘,๔๒๒
ภาค ๑๑	ยโสธร	๙๖,๐๐๐	-	๘๘๑	๓,๓๘๑	-
	อุบลราชธานี	๓๐,๐๐๐	-	๑๕๒	๖๓๙	-
		๙,๓๒๖,๑๔๐	๔๔๓,๖๖๘	๑๔,๗๔๗	๕๓,๗๒๔	๓๑,๑๓๑

จึงเรียนมาเพื่อโปรดทราบ

นายวรศาสตร์ อภัยพงษ์  
อธิบดีกรมทรัพยากรน้ำ