



รายงานสถานการณ์น้ำ
ศูนย์ป้องกันวิกฤติน้ำ กรมทรัพยากรน้ำ
วันอังคารที่ ๓ กรกฎาคม ๒๕๖๑

สภาวะอากาศ ประเทศไทยมีฝนฟ้าคะนองเกิดขึ้นกับมีฝนตกหนักบางแห่งบริเวณภาคเหนือตอนล่างและภาคกลาง รวมทั้งกรุงเทพมหานครและปริมณฑล ขอให้ประชาชนบริเวณดังกล่าวระวังอันตรายจากฝนที่ตกสะสมไว้ด้วย อนึ่ง พายุโซนร้อน “พระพิรุณ” บริเวณมหาสมุทรแปซิฟิก มีแนวโน้มเคลื่อนตัวไปทางใต้ของประเทศญี่ปุ่นในช่วงวันที่ ๒-๔ กรกฎาคม ๒๕๖๑ โดยพายุนี้ไม่มีผลกระทบต่อประเทศไทย ขอให้ประชาชนที่จะเดินทางไปประเทศญี่ปุ่นควรตรวจสอบสภาพอากาศก่อนออกเดินทางด้วย



สถานการณ์น้ำ

กรมอุตุนิยมวิทยา เผยไทยมีปริมาณฝนลด ภาคเหนือ-ภาคกลางยังคงหนักบางแห่ง

สถานการณ์น้ำต่างประเทศ

การช่วยเหลือ

(หมายเหตุ ข้อมูลข่าวจาก เดลินิวส์)

สถานการณ์น้ำ

ระดับน้ำในแม่น้ำโขง : MRC: Mekong River Commission ณ วันที่ ๑ กรกฎาคม ๒๕๖๑

สถานี	ระดับตลิ่ง	ระดับน้ำ ๒๘ มิ.ย ๖๑	ระดับน้ำ ๑ ก.ค.๖๑	+สูงกว่าตลิ่ง -ต่ำกว่าตลิ่ง	แนวโน้ม
อ.เชียงแสน จ.เชียงราย	๑๒.๘๐	๕.๔๕	๔.๕๘	-๘.๒๒	ลดลง
อ.เชียงคาน จ.เลย	๑๖.๐๐	๘.๖๓	๑๐.๒๘	-๕.๗๒	ลดลง
อ.เมือง จ.หนองคาย	๑๒.๒๐	๔.๙๑	๗.๕๒	-๔.๖๘	เพิ่มขึ้น
อ.เมือง จ.นครพนม	๑๒.๐๐	๖.๓๐	๖.๐๙	-๕.๙๑	เพิ่มขึ้น
อ.เมือง จ.มุกดาหาร	๑๒.๕๐	๖.๐๑	๕.๗๗	-๖.๗๓	เพิ่มขึ้น
อ.โขงเจียม จ.อุบลราชธานี	๑๔.๕๐	๕.๖๒	๖.๓๘	-๘.๑๑	เพิ่มขึ้น

หมายเหตุ : ระดับ (รสม.) ข้อมูลจาก <http://www.dwr.go.th/>

ระดับน้ำ-ลุ่มน้ำเสาบสงขลา ลุ่มน้ำทะเลสาบสงขลา ปัจจุบันสถานการณ์น้ำในลำน้ำโดยทั่วไปอยู่ในภาวะปกติ (ระดับน้ำต่ำกว่าระดับตลิ่งต่ำสุด) สถานการณ์น้ำในลำน้ำส่วนใหญ่มีแนวโน้มลดลงและทรงตัว (ข้อมูลวันที่ ๒ ก.ค.๒๕๖๑ ที่มา กรมทรัพยากรน้ำ) สถานีคลองอู่ตะเภาตอนบน อ.สะเดา จ.สงขลา สถานีคลองอู่ตะเภาตอนล่าง อ.หาดใหญ่ จ.สงขลา สถานีคลองรัตภูมิ อ.รัตภูมิ จ.สงขลา สถานีคลองตะโหมด อ.ตะโหมด จ.พัทลุง สถานีคลองท่าแนะ อ.ศรีบรรพต จ.พัทลุง สถานีลำปำ อ.เมือง จ.พัทลุง วัดปริมาณน้ำได้ ๑๒.๕๖ ๐.๒๐ ๑๓.๒๕ ๒๑.๙๖ ๓๔.๐๕ และ -๐.๘๑ ลบม/วินาที

สถานีตรวจวัดระดับน้ำ (CCTV) ณ วันที่ ๑๕ มิถุนายน ๒๕๖๑ การตรวจวัดระดับน้ำจากกล้อง (CCTV) ระดับน้ำส่วนใหญ่ อยู่ในเกณฑ์ปกติ

ลำดับที่	จังหวัด	สถานที่ตั้งกล้อง	แม่น้ำ/ลำน้ำ	วิกฤติ	วิกฤติ	ระดับน้ำ (ม.รทก.)			สถานการณ์	หมายเหตุ
				น้ำแล้ง	น้ำท่วม	พ.ศ.2560				
				ระดับน้อยกว่า	ระดับมากกว่า	13 มิ.ย. 61	14 มิ.ย. 61	15 มิ.ย. 61		
1	จ.สุโขทัย	สะพานพระแม่ย่า อ.เมือง	ยม	42.48	48.59	N/A	N/A	N/A	น้ำปกติ	↔
2	จ.พิษณุโลก	สะพานบางระกำ อ.บางระกำ	ยม	31.73	37.23	N/A	N/A	N/A	น้ำปกติ	↔
3	จ.พิจิตร	สะพานโพธิ์ทะเล อ.โพธิ์ทะเล	ยม	22.58	30.63	26.15	26.00	25.95	น้ำปกติ	↓
4	จ.พิษณุโลก	โนนท่าช้าง อ.เมือง	น่าน	37.33	45.04	N/A	N/A	N/A	น้ำปกติ	↔
5	จ.นครสวรรค์	วัดเกยไชยเหนือ อ.ชุมแสง	น่าน	18.73	25.60	N/A	3.60	3.60	น้ำปกติ	↔
6	จ.นครสวรรค์	บ้านพันกฤษ อ.ชุมแสง (ทับกฤชใต้)	น่าน	-	26.16	N/A	N/A	N/A	น้ำปกติ	↔
7	จ.อุตรดิตถ์	สะพานท่าเสา อ.เมือง	น่าน	49.22	56.91	55.35	55.10	55.40	น้ำปกติ	↑
8	จ.พิจิตร	สถานีวัดน้ำกษัตริย์ศึก อ.บางมูลนาก	น่าน	18.19	27.23	N/A	N/A	N/A	น้ำปกติ	↔
9	จ.พิษณุโลก	สะพานสุพรรณภูมิ อ.เมือง	น่าน	33.98	44.52	N/A	N/A	N/A	น้ำปกติ	↔
10	จ.อุตรธานี	สถานีห้วยหลวง อ.เมือง	โขง	-	-	167.50	167.50	167.50	น้ำปกติ	↔
11	จ.เลย	สถานีแม่น้ำเลย อ.เมือง	โขง	-	-	231.30	231.10	231.10	น้ำปกติ	↔
12	จ.ชัยภูมิ	สถานีห้วยผา อ.แม่อาย	แม่อาย/โขง	395.79	396.50	N/A	N/A	N/A	น้ำปกติ	↔
13	จ.หนองคาย	ถนนส่วนอุทกหนองคาย อ.เมือง	โขง	157.85	166.70	N/A	N/A	N/A	น้ำปกติ	↔
14	จ.หนองคาย	วัดทุ่งธาตุ อ.โพนพิสัย	ห้วยหลวง/โขงสีฐาน	150.50	159.43	N/A	N/A	N/A	น้ำปกติ	↔
15	จ.นครพนม	บ้านท่าลาดปากน้ำ อ.ท่าอุเทน	น้ำสงคราม/โขงสีฐาน	133.42	141.02	N/A	N/A	N/A	น้ำปกติ	↔
16	จ.นครราชสีมา	ร.ร.เทศบาล 4 อ.เมือง	ลำตะคอง/มูล	174.60	178.00	176.70	176.70	176.70	น้ำปกติ	↔
17	จ.บุรีรัมย์	สตึก อ.สตึก	มูล	123.13	128.76	126.55	126.60	126.60	น้ำปกติ	↔
18	จ.สิงห์บุรี	เชิงสะพานสิงห์บุรี อ.เมือง	เจ้าพระยา	3.45	11.50	2.20	2.20	2.30	น้ำปกติ	↑
19	จ.อำนาจทอง	บ้านยามฉิม อ.โพธิ์ทอง	เจ้าพระยา	-	9.11	N/A	N/A	N/A	น้ำปกติ	↔
20	จ.พระนครศรีอยุธยา	บ้านบึงม อ.พระนครศรีอยุธยา	เจ้าพระยา	-	-	7.80	7.80	7.85	น้ำปกติ	↑
21	จ.พระนครศรีอยุธยา	อ.เสนา	น้อย/เจ้าพระยา	2.00	5.00	1.10	1.15	1.15	น้ำปกติ	↔
22	จ.อุทัยธานี	เชิงสะพานสิริวัตร อ.เมือง	สะแกกรัง	15.16	19.90	5.50	5.50	5.60	น้ำปกติ	↑
23	จ.อุทัยธานี	อุทัยใหม่ อ.เมือง	สะแกกรัง	-	-	15.60	15.60	15.70	น้ำปกติ	↑
24	จ.พระนครศรีอยุธยา	สะพานปรีดี อ.พระนครศรีอยุธยา	เจ้าพระยา	-	-	-0.10	-0.10	-0.10	น้ำปกติ	↔
25	จ.นครปฐม	สถานีวัดน้ำประจวบ อ.สามพราน	ท่าจีน	-5.59	-0.30	-0.02	-0.32	-0.22	น้ำปกติ	↑
26	จ.นครปฐม	สถานีวัดน้ำท่าจีน อ.บางเลน	ท่าจีน	-4.57	0.21	-0.34	-0.34	-0.34	น้ำปกติ	↔
27	จ.สุพรรณบุรี	สถานีวัดน้ำท่าจีน อ.บางปลาร้า	ท่าจีน	1.55	5.18	3.46	3.46	3.46	น้ำปกติ	↔
28	จ.ชัยนาท	สะพานสามง่าม-ท่าโบสถ์ อ.หันคา	ท่าจีน	10.69	12.83	12.02	11.92	11.92	น้ำปกติ	↔
29	จ.ฉะเชิงเทรา	เชิงสะพานฉะเชิงเทรา อ.เมือง	บางปะกง	-0.01	1.90	1.00	1.00	1.00	น้ำปกติ	↔
30	จ.ฉะเชิงเทรา	ตรงข้ามวัดจันทนาราม อ.เมือง	จันทบุรี/ชายฝั่งทะเลตะวันออก	0.20	3.73	N/A	N/A	N/A	น้ำปกติ	↔
31	จ.ประจวบคีรีขันธ์	ร.ร.อนุบาลสะพาน อ.บางสะพาน	คลองบางสะพาน/ชายฝั่งทะเลตะวันตก	-	3.30	0.35	0.30	0.20	น้ำปกติ	↓
32	จ.สงขลา	สถานีวัดน้ำคลองอู่ตะเภา อ.ท่าทีใหญ่	ทะเลสาบสงขลา	-	-	0.10	0.10	0.00	น้ำปกติ	↓
33	จ.พัทลุง	สถานีคลองทะเล อ.ตะโหมด	ทะเลสาบสงขลา	-	-	N/A	N/A	N/A	น้ำปกติ	↔
34	จ.พัทลุง	สถานีลำปำ อ.เมือง	ทะเลสาบสงขลา	-	-	-0.80	-0.80	-0.80	น้ำปกติ	↔
35	จ.ชัยภูมิ	อุทกวิทยาเชียงแสน อ.เชียงแสน	-	-	-	3.80	3.80	3.80	น้ำปกติ	↔
36	จ.เลย	สถานีวัดน้ำโขง (MRC) เชียงคาน	โขง	-	-	7.15	6.80	6.40	น้ำปกติ	↓
37	จ.อุบลราชธานี	สถานีวัดน้ำโขง (MRC) โขงเจียม	-	-	-	N/A	N/A	N/A	น้ำปกติ	↔
38	จ.นครสวรรค์	บ้านบางแก้ว อ.บรรพตพิสัย	ปิง-วัง-สะแกกรัง-ป่าสัก	-	-	37.37	37.37	37.62	น้ำปกติ	↑
39	จ.ตาก	บ้านปากร่องห้วยจี่ อ.บ้านตาก	ปิง-วัง-สะแกกรัง-ป่าสัก	-	-	117.47	117.52	117.52	น้ำปกติ	↔
40	จ.เพชรบูรณ์	บ้านจางวาง อ.หล่มสัก	ปิง-วัง-สะแกกรัง-ป่าสัก	-	-	130.80	130.50	130.45	น้ำปกติ	↓
41	จ.เพชรบูรณ์	แม่น้ำป่าสักที่ อ.เมืองเพชรบูรณ์	ปิง-วัง-สะแกกรัง-ป่าสัก	-	-	111.30	111.35	111.30	น้ำปกติ	↓
42	จ.สระบุรี	แม่น้ำป่าสักที่ อ.เสาไห้	ปิง-วัง-สะแกกรัง-ป่าสัก	-	-	7.75	7.75	7.60	น้ำปกติ	↓
43	จ.สระบุรี	แม่น้ำป่าสักที่ อ.แก่งคอย	ปิง-วัง-สะแกกรัง-ป่าสัก	-	-	7.88	7.88	7.73	น้ำปกติ	↓



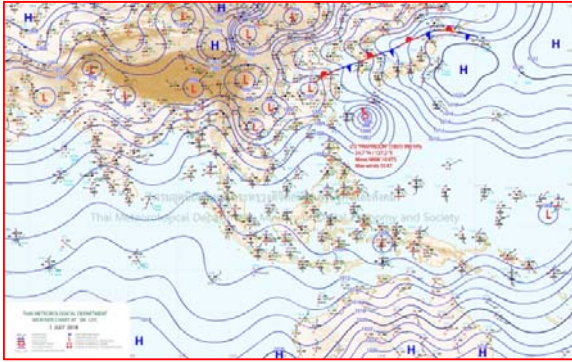
ปริมาณน้ำฝนสูงสุด (มม.)

จังหวัด	๒๗ มิ.ย.๖๑	๒๘ มิ.ย.๖๑	๒๙ มิ.ย.๖๑	๓๐ มิ.ย.๖๑	๑ ก.ค.๖๑
จ.แม่ฮ่องสอน	๒.๒	๑๙.๖	๖.๖	-	๖.๒
จ.เชียงราย	๒๒.๖	๒.๐	๑.๘	-	๑๓.๗
จ.เชียงใหม่	๒๖.๖	๓๘.๔	๓.๑	๔.๕	๒.๘
จ.พะเยา	๐.๕	-	-	-	๖.๕
จ.น่าน	๔๙.๘	๑๕.๐	๔.๖	-	๑๐.๔
จ.ลำพูน	๓.๘	๖.๖	-	-	-
จ.ลำปาง	๙.๗	๔๘.๔	๔.๔	๙.๔	๒๒.๖
จ.แพร่	๐.๒	๖๙.๕	๕.๘	๐.๕	๒๕.๖
จ.อุตรดิตถ์	๔.๗	-	-	๑.๒	๔.๖
จ.สุโขทัย	๓๑.๓	๔๐.๐	-	๑๔.๖	๓.๒
จ.ตาก	๑๑.๖	๒๐.๐	-	๑๐.๐	๑๒.๙
จ.พิษณุโลก	๓๐.๙	-	-	๑๐.๐	๓.๑
จ.เพชรบูรณ์	๓๕.๘	๒.๘	-	๓.๖	๔๒.๕
จ.กำแพงเพชร	๑๓.๘	๑๐.๖	-	๒๓.๖	๔๒.๑
จ.พิจิตร	๑๓.๐	-	-	๙.๐	-
จ.หนองคาย	๑๐.๐	๘.๙	-	๕.๐	-
จ.เลย	๘๑.๔	๑๓.๐	๒.๒	๔๔.๓	-
จ.อุดรธานี	๓๓.๐	๗.๐	๑๗.๐	๒๗.๐	๑๙.๐
จ.หนองบัวลำภู	๒๔.๓	๐.๕	-	๕.๐	๑๐.๐
จ.นครพนม.	๕.๕	๔.๒	๑๙.๑	๕.๕	๕.๕
จ.สกลนคร	๒๓.๒	๑๖.๕	๒๔.๒	๑๗.๐	๖.๔
จ.มุกดาหาร	๓.๓	๓๗.๑	๒๐.๓	๗.๐	๑๓.๘
จ.ขอนแก่น	๔๕.๑	๓๔.๐	๙.๒	๗.๑	๒๓.๖
จ.มหาสารคาม	๒.๘	๔.๘	-	-	-
จ.กาฬสินธุ์	๓๒.๑	๖.๓	-	๑๕.๐	-
จ.ร้อยเอ็ด	-	-	-	๐.๑	-
จ.ชัยภูมิ	๒.๐	๕.๙	-	๒๐.๔	-
จ.อุบลราชธานี	๓.๘	๕๗.๕	-	๓๓.๐	๔๗.๕
จ.อำนาจเจริญ	-	๑๐.๐	-	-	๓๔.๓
จ.ยโสธร	-	๙๘.๐	-	-	๒๑.๑
จ.สุรินทร์	๗.๐	๔.๐	๑๑.๑	๗.๕	๔.๗
จ.นครราชสีมา	๕๕.๐	๔๙.๖	๐.๒	๑.๑	๕.๔
จ.บุรีรัมย์	-	๐.๔	-	๓.๐	๑๑.๕
จ.ศรีสะเกษ	๕๒.๐	-	-	๓๐.๐	-

-

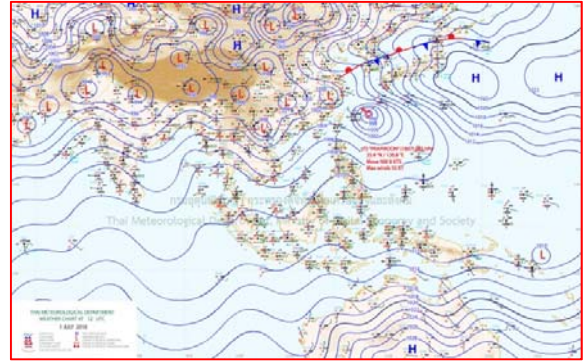


แผนที่อากาศ



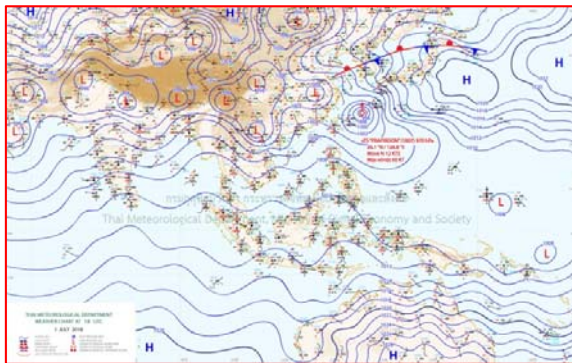
๑ ก.ค.๖๑ เวลา ๑๓:๐๐ น.

๑



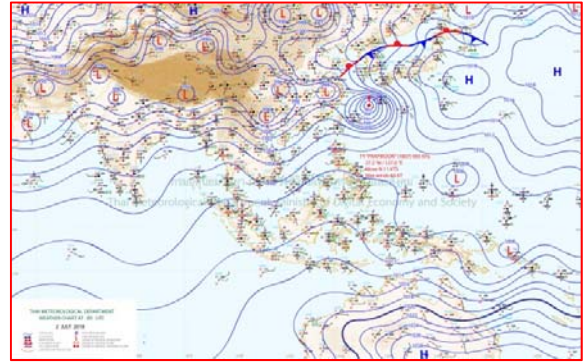
๑ ก.ค.๖๑ เวลา ๑๕:๐๐ น.

๒



๒ ก.ค.๖๑ เวลา ๑๖:๐๐ น.

๓



๒ ก.ค.๖๑ เวลา ๑๗:๐๐ น.

๔



รายงานปริมาณน้ำฝนจากกรมอุตุนิยมวิทยา

วันที่ 2 กรกฎาคม 2561

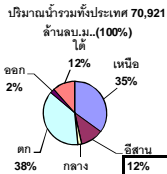
รายงานฝน เวลา 07.00 น. ของวันที่ 1 กรกฎาคม 2561

สถานีอุตุนิยมวิทยา					ปริมาณน้ำฝน24 ชม.(mm)	ปริมาณน้ำฝนสะสม(mm.)								
ภาคเหนือ					สูงสุด ของประเทศ	53.6	1,690.0	ภาคใต้ฝั่งตะวันออก						
สถานีอุตุนิยมวิทยา	ปริมาณน้ำฝน24 ชม.(mm)	ปริมาณน้ำฝนสะสม(mm.)	ปริมาณฝน ก.ค. (mm.)	สถานะฝนสะสม ปัจจุบันเทียบกับค่าเฉลี่ย 30 ปี	สูงสุด ของภาคเหนือ	42.5	928.2	สถานีอุตุนิยมวิทยา	ปริมาณน้ำฝน24 ชม.(mm)	ปริมาณน้ำฝนสะสม(mm.)	ปริมาณฝน (mm.)	สถานะฝนสะสม ปัจจุบันเทียบกับค่าเฉลี่ย 30 ปี		
					สูงสุด ของภาคกลาง	53.6	957.5						สูงสุด ของภาคตะวันออกเฉียงเหนือ	23.6
แม่ฮ่องสอน	6.2	417.7	226.9	ต่ำกว่า	สูงสุด ของภาคตะวันออก	41.1	1,690.0	เพชรบุรี	ไม่มีฝน	381.6	80.8	สูงกว่า		
ดอยอ่างขาง	2.8	828.5	***	***	สูงสุด ของภาคใต้ฝั่งตะวันออก	8.6	943.7	หนองพลับ สกษ.	-	719.3	96.0	สูงกว่า		
เชียงใหม่	13.7	928.2	310.9	สูงกว่า	สูงสุด ของภาคใต้ฝั่งตะวันตก	21.0	1,664.7	หัวหิน	ไม่มีฝน	457.7	93.0	สูงกว่า		
เชียงใหม่ สกษ.	0.8	821.4	302.5	สูงกว่า	ภาคตะวันออกเฉียงเหนือ				ประจวบคีรีขันธ์	-	396.8	109.3	ต่ำกว่า	
ทุ่งช้าง	2.2	861.5	328.2	สูงกว่า	สถานีอุตุนิยมวิทยา	ปริมาณน้ำฝน24 ชม.(mm)	ปริมาณน้ำฝนสะสม(mm.)	ปริมาณฝน (mm.)	สถานะฝนสะสม ปัจจุบันเทียบกับค่าเฉลี่ย 30 ปี	ชุมพร	ไม่มีฝน	740.6	179.0	สูงกว่า
พะเยา	6.5	686.7	141.8	สูงกว่า						สวี สกษ.	2.4	822.4	152.8	สูงกว่า
หัวฝาง	10.4	749.2	268.4	สูงกว่า	เลย สกษ.	-	681.7	157.4	สูงกว่า	สุราษฎร์ธานี	ไม่มีฝน	769.4	148.8	สูงกว่า
เด่น	ไม่มีฝน	594.4	132.4	สูงกว่า	หนองคาย	-	791.6	281.4	สูงกว่า	นครศรีธรรมราช	ไม่มีฝน	632.3	117.8	สูงกว่า
แม่สะเรียง	2.1	584.5	181.2	สูงกว่า	เลย	ไม่มีฝน	635.0	145.8	สูงกว่า	นครศรีธรรมราช สกษ.	ไม่มีฝน	843.4	181.4	สูงกว่า
แม่ใจ สกษ.	-	-	169.5	ต่ำกว่า	อุดรธานี	ไม่มีฝน	764.2	210.9	สูงกว่า	สุราษฎร์ธานี สกษ.	ไม่มีฝน	528.2	130.9	ต่ำกว่า
เชียงใหม่	ไม่มีฝน	388.6	140.2	สูงกว่า	สกลนคร สกษ.	-	582.5	242.4	ต่ำกว่า	พระแสง สอท.	-	725.9	172.4	สูงกว่า
ลำปาง	-	611.6	134.6	สูงกว่า	สกลนคร	ไม่มีฝน	612.7	288.7	ต่ำกว่า	ฉวาง	ไม่มีฝน	932.8	192.1	สูงกว่า
ลำพูน	ไม่มีฝน	476.7	117.0	สูงกว่า	นครพนม	ไม่มีฝน	913.5	503.0	สูงกว่า	พิทลุง สกษ.	0.2	751.2	101.0	สูงกว่า
แพร่	0.4	529.6	154.2	สูงกว่า	นครพนม สกษ.	ไม่มีฝน	675.7	395.3	ต่ำกว่า	สงขลา	8.6	707.0	95.0	สูงกว่า
น่าน	ไม่มีฝน	457.9	200.7	ต่ำกว่า	หนองบัวลำภู	ไม่มีฝน	691.8	***	***	หาดใหญ่	ไม่มีฝน	542.4	104.5	สูงกว่า
น่าน สกษ.	ไม่มีฝน	393.0	218.0	ต่ำกว่า	ขอนแก่น	23.6	644.0	173.3	สูงกว่า	ดอนงษ์ สกษ.	0.2	874.4	127.0	สูงกว่า
ลำปาง สกษ.	22.6	515.2	121.9	สูงกว่า	มหาสารคาม	ไม่มีฝน	624.9	160.0	สูงกว่า	สะเดา	ไม่มีฝน	378.6	101.2	ต่ำกว่า
อุดรดิตถ์	4.6	581.0	166.4	สูงกว่า	มุกดาหาร	ไม่มีฝน	616.5	231.9	สูงกว่า	ปัตตานี	7.8	651.7	129.1	สูงกว่า
สุโขทัย	ไม่มีฝน	482.9	147.5	สูงกว่า	กาฬสินธุ์	ไม่มีฝน	551.4	151.2	สูงกว่า	ยะลา สกษ.	-	656.0	***	***
ศรีสะเกษ สกษ.	ไม่มีฝน	479.8	135.9	สูงกว่า	กาฬสินธุ์	ไม่มีฝน	464.8	238.0	ต่ำกว่า	นราธิวาส	-	943.7	134.0	สูงกว่า
นลัมสิค	ไม่มีฝน	434.6	128.6	สูงกว่า	ชัยภูมิ	-	426.6	110.4	ต่ำกว่า	ภาคใต้ฝั่งตะวันตก				
แม่สอด	12.9	401.2	329.0	ต่ำกว่า	ร้อยเอ็ด สกษ.	ไม่มีฝน	579.2	182.9	สูงกว่า	สถานีอุตุนิยมวิทยา	ปริมาณน้ำฝน24 ชม.(mm)	ปริมาณน้ำฝนสะสม(mm.)	ปริมาณฝน (mm.)	สถานะฝนสะสม ปัจจุบันเทียบกับค่าเฉลี่ย 30 ปี
ตาก	ไม่มีฝน	468.7	87.7	สูงกว่า	ร้อยเอ็ด	ไม่มีฝน	558.1	195.9	สูงกว่า					
เชียงใหม่	ไม่มีฝน	505.8	66.7	สูงกว่า	อุบลราชธานี (ศูนย์ฯ)	9.0	709.4	254.4	สูงกว่า	ตะกั่วป่า	ไม่มีฝน	1,622.30	451.60	สูงกว่า
พิษณุโลก	1.2	547.8	179.4	สูงกว่า	อุบลราชธานี สกษ.	3.0	647.4	279.9	สูงกว่า	กระบี่	ไม่มีฝน	988.30	201.10	สูงกว่า
เพชรบูรณ์	-	496.1	148.8	สูงกว่า	ศรีสะเกษ	ไม่มีฝน	370.7	180.8	ต่ำกว่า	ภูเก็ต	10.4	922.50	258.20	สูงกว่า
กำแพงเพชร	1.5	491.7	159.4	สูงกว่า	ท่าตูม	-	492.0	218.2	ต่ำกว่า	ภูเก็ต (ศูนย์ฯ)	0.2	1,506.30	261.50	สูงกว่า
อุ้มผาง	ไม่มีฝน	468.5	231.6	ต่ำกว่า	นครราชสีมา	-	444.0	120.9	สูงกว่า	เกาะลันตา	-	729.10	296.30	สูงกว่า
พิจิตร สกษ.	ไม่มีฝน	481.7	164.1	สูงกว่า	สุรินทร์	1.5	510.6	221.3	ต่ำกว่า	ตรัง	ไม่มีฝน	803.30	258.50	ต่ำกว่า
ดอนมดแดง สกษ.	6.3	552.4	82.4	สูงกว่า	สุรินทร์ สกษ.	4.7	425.7	215.0	ต่ำกว่า	สตูล	21.0	789.90	230.60	สูงกว่า
วิเชียรบุรี	42.5	557.9	145.9	สูงกว่า	ไซคชัย	ไม่มีฝน	441.2	118.9	สูงกว่า	สรุปปริมาณฝนมาก	สถานีอุตุนิยมวิทยา	ปริมาณน้ำฝน24 ชม.(mm)	ปริมาณน้ำฝนสะสม(mm.)	
ภาคกลาง					ปากช่อง สกษ.	ไม่มีฝน	713.5	106.2	สูงกว่า					
สถานีอุตุนิยมวิทยา	ปริมาณน้ำฝน24 ชม.(mm)	ปริมาณน้ำฝนสะสม(mm.)	ปริมาณฝน ก.ค. (mm.)	สถานะฝนสะสม ปัจจุบันเทียบกับค่าเฉลี่ย 30 ปี	นางรอง	ไม่มีฝน	396.8	148.0	ต่ำกว่า	2	วิเชียรบุรี	42.5	557.9	
					บุรีรัมย์	11.5	321.6	222.5	ต่ำกว่า	ภาคตะวันออก				
นครสวรรค์	1.5	359.9	148.0	ต่ำกว่า	นครนายก	ไม่มีฝน	136.0	***	***	3	ตราด	41.1	1,690.0	
ตากฟ้า สกษ.	7.7	544.2	159.1	สูงกว่า	ปราจีนบุรี	0.7	648.9	271.9	สูงกว่า	4	ปทุมธานี สกษ.	38.8	806.8	
ชัยนาท สกษ.	ไม่มีฝน	377.6	145.1	สูงกว่า	กบินทร์บุรี	ไม่มีฝน	975.4	241.2	สูงกว่า	5	สนามบินสุวรรณภูมิ	32.5	488.8	
อุทัยธานี	31.6	36.4	180.8	ต่ำกว่า	สระแก้ว	ไม่มีฝน	770.4	198.4	สูงกว่า	ปริมาณฝนสูงสุด	กรุงเทพฯ บางนา สกษ.	53.6	957.5	
พระนครศรีอยุธยา	ไม่มีฝน	471.0	***	***	ฉะเชิงเทรา	ฝนเล็กน้อย	992.7	190.5	สูงกว่า	ฝนสะสมสูงสุด	ตราด	41.1	1,690.0	
บัวชุม	ไม่มีฝน	798.2	117.0	สูงกว่า	ชลบุรี	2.3	581.6	140.6	สูงกว่า	ศูนย์ฝึกอบรมวิทยากรนำ ศูนย์แม่สอด				
ปทุมธานี สกษ.	38.8	806.8	140.4	สูงกว่า	เกาะสีชัง	ไม่มีฝน	583.3	123.4	สูงกว่า					
สมุทรปราการ สกษ.	8.3	778.3	***	***	พิบูลย์	ไม่มีฝน	434.1	97.4	ต่ำกว่า					
ทองผาภูมิ	0.3	650.6	323.2	ต่ำกว่า	อรัญประเทศ	ไม่มีฝน	567.3	166.4	สูงกว่า					
สุพรรณบุรี	ไม่มีฝน	361.8	98.8	สูงกว่า	แหลมฉบัง	ไม่มีฝน	463.9	104.9	ต่ำกว่า					
ลพบุรี	ไม่มีฝน	578.5	120.1	สูงกว่า	สัตหีบ	ไม่มีฝน	497.3	107.5	ต่ำกว่า					
สุโขทัย สกษ.	ไม่มีฝน	342.8	102.6	สูงกว่า	ระยอง	ไม่มีฝน	531.4	171.8	ต่ำกว่า					
สนามบินสุวรรณภูมิ	32.5	488.8	210.5	สูงกว่า	หัวหิน	ไม่มีฝน	1,158.2	123.2	ต่ำกว่า					
สมุทรสงคราม	0.8	16.5	***	***	จันทบุรี	-	1,156.6	483.2	ต่ำกว่า					
กาญจนบุรี	ฝนเล็กน้อย	350.5	102.9	ต่ำกว่า	พัลวัน สกษ.	-	1,317.5	490.4	ต่ำกว่า					
นครปฐม	ไม่มีฝน	399.1	127.5	สูงกว่า	ตราด	41.1	1,690.0	971.6	สูงกว่า					
กรุงเทพฯ บางนา สกษ.	53.6	957.5	131.3	สูงกว่า										
กรุงเทพฯ ท่าเรือคลองเตย	-	314.1	182.8	ต่ำกว่า										
กรุงเทพฯ หนองจอก	-	739.7	175.1	สูงกว่า										
สนามบินดอนเมือง	9.3	762.1	159.1	สูงกว่า										
ปาร์ก	ไม่มีฝน	411.6	81.0	สูงกว่า										
ราชบุรี	0.2	414.5	190.5	สูงกว่า										

สัญลักษณ์ ***ไม่มีข้อมูล - ยังไม่ได้รับรายงาน/ไม่มีข้อมูล/ไม่มีฝน

หมายเหตุ ได้รับรายงานเพิ่มเติมโดยการบันทึกของเจ้าหน้าที่เป็นรายวัน ณ เวลา 07:00 น.

ปริมาณฝนสูงสุดเท่ากับ 60.5 มม. ที่ หมู่บ้านทุ่งเศรษฐี กรุงเทพฯ



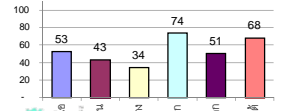
รายงานสรุปสภาพน้ำในอ่างเก็บน้ำขนาดใหญ่และขนาดกลาง

รายงานสถานการณ์ ณ วันที่ 2 กรกฎาคม 2561

ปริมาณน้ำในอ่างที่ใช้การได้ในสัปดาห์นี้ + มากกว่า / - น้อยกว่า สัปดาห์ก่อน **4.17** ล้าน ลบ.ม.

สรุปสถานการณ์ปริมาณน้ำในอ่างเก็บน้ำที่ใช้ในทุกกิจกรรมทั่วประเทศ มากกว่าปริมาณน้ำที่เหลือเข้าอ่าง เมื่อเทียบกับสัปดาห์ที่ผ่านมา การใช้น้ำอย่างระมัดระวัง

% ปริมาณน้ำรวมแต่ละภาคปัจจุบัน



เปรียบเทียบปริมาณน้ำรวม
ประเทศไทยปัจจุบัน
กับปี 61 และ 60

วันที่ 2 กรกฎาคม 2561 เท่ากับ

43,256 ล้าน ลบ.ม. หรือ เท่ากับ

61%

วันที่ 2 กรกฎาคม 2560 เท่ากับ

39,103 ล้าน ลบ.ม. หรือ เท่ากับ

55%

ภาค	สถานการณ์ปริมาณน้ำในอ่าง				ปริมาณน้ำเปลี่ยนแปลง (ล้าน ม.³)	สถานะ
	ล่อง (แห่ง)	คงที่ (แห่ง)	เพิ่มขึ้น (แห่ง)	รวม (แห่ง)		
ภาคเหนือ	3	1	3	7	153.00	ปริมาณน้ำในอ่างเก็บน้ำเพิ่มขึ้น
ภาคตะวันออกเฉียงเหนือ	4	2	6	12	37.00	ปริมาณน้ำในอ่างเก็บน้ำเพิ่มขึ้น
ภาคกลาง	2	-	1	3	-9.00	ปริมาณน้ำในอ่างเก็บน้ำลดลง
ภาคตะวันตก	-	-	2	2	40.00	ปริมาณน้ำในอ่างเก็บน้ำเพิ่มขึ้น
ภาคตะวันออก	3	1	6	10	15.83	ปริมาณน้ำในอ่างเก็บน้ำเพิ่มขึ้น
ภาคใต้	3	-	1	4	-241.00	ปริมาณน้ำในอ่างเก็บน้ำลดลง
รวมทั้งประเทศ	15	4	19	38	-4.17	ปริมาณน้ำในอ่างเก็บน้ำลดลง

สรุปสถานการณ์ปริมาณน้ำในอ่างน้ำ

คงที่	4	ล่าง
ลดลง	15	ล่าง
เพิ่มขึ้น	19	ล่าง

ภาค	อ่างเก็บน้ำ	ความจุที่ (ล้าน ม.³)	ปริมาณน้ำที่ใช้งานได้ (ล้าน ม.³)	ใช้การได้จริง (ล้าน ม.³)	ปริมาณน้ำรวม วันที่ 2 กรกฎาคม 2560		ปัจจุบัน วันที่ 2 กรกฎาคม 2561				สัปดาห์ก่อน วันที่ 26 มิถุนายน 2561				ปริมาณน้ำ + เพิ่มขึ้น / - ลดลง (ล้าน ม.³)	สถานการณ์ในอ่าง	
					%	%	ปริมาณน้ำรวม		ปริมาณน้ำใช้การได้จริง		ปริมาณน้ำรวม		ปริมาณน้ำใช้การได้จริง				
							ปริมาณน้ำ (ล้าน ม.³)	%	ปริมาณน้ำ (ล้าน ม.³)	%	ปริมาณน้ำ (ล้าน ม.³)	%	ปริมาณน้ำ (ล้าน ม.³)	%			
ภาคเหนือ (7)																	
1	ภูมิพล (2)	13,462	3,800	9,662	6,017	45%	7,415	55%	3,615	27%	7,421	55%	3,621	27%	-6.00	ลดลง	
2	สิริกิติ์ (2)	9,510	2,850	6,660	4,578	48%	5,092	54%	2,242	24%	4,934	52%	2,084	22%	158.00	เพิ่มขึ้น	
3	แม่งัด	265	12	253	90	34%	124	47%	112	42%	127	48%	115	43%	-3.00	ลดลง	
4	แม่งวด	263	14	249	47	18%	81	31%	67	25%	76	29%	62	24%	5.00	เพิ่มขึ้น	
5	ก๊วยหลิง	106	3	103	61	58%	61	58%	58	55%	60	57%	57	54%	1.00	เพิ่มขึ้น	
6	ก๊วยหลิง	170	6	164	125	74%	90	53%	84	49%	92	54%	86	51%	-2.00	ลดลง	
7	แควน้อย	939	43	896	415	44%	170	18%	127	14%	170	18%	127	14%	-	คงที่	
	แม่มอก	110	16	94	45	41%	49	45%	33	30%	48	44%	32	29%	1.00	เพิ่มขึ้น	
รวมภาคเหนือ		34,85%	24,825	6,744	18,081	46%	13,084	53%	6,305	25%	12,928	52%	6,152	25%	153.00	เพิ่มขึ้น	
ภาคตะวันออกเฉียงเหนือ (12)																	
8	ห้วยหลวง	136	7	129	71	52%	65	48%	58	43%	59	43%	52	38%	6.00	เพิ่มขึ้น	
9	น้ำจืด	520	45	475	298	57%	336	65%	291	56%	316	61%	271	52%	20.00	เพิ่มขึ้น	
10	น้ำพอง (2)	165	8	157	68	41%	44	27%	36	22%	45	27%	37	22%	-1.00	ลดลง	
11	จุฬารัตน์ (2)	164	37	127	95	58%	88	54%	51	31%	97	59%	60	37%	-9.00	ลดลง	
12	อุบลรัตน์ (2)	2,431	581	1,850	1,371	56%	855	35%	274	11%	863	35%	282	12%	-8.00	ลดลง	
13	ลำปาว	1,980	100	1,880	857	43%	773	39%	673	34%	747	38%	647	33%	26.00	เพิ่มขึ้น	
14	ลำตะคอง	314	22	292	77	25%	205	65%	183	58%	201	64%	179	57%	4.00	เพิ่มขึ้น	
15	ลำพระเพลิง	155	1	154	97	63%	98	63%	97	63%	97	63%	96	62%	1.00	เพิ่มขึ้น	
16	มูลขาม	141	7	134	65	46%	75	53%	68	48%	75	53%	68	48%	-	คงที่	
17	ลำแซะ	275	7	268	114	41%	123	45%	116	42%	121	44%	114	41%	2.00	เพิ่มขึ้น	
18	ลำน้ำรอง	121	3	118	76	63%	64	53%	61	50%	64	53%	61	50%	-	คงที่	
19	สิรินธร (2)	1,966	831	1,135	916	47%	905	46%	74	4%	909	46%	78	4%	-4.00	ลดลง	
รวมภาคตะวันออกเฉียงเหนือ		11.80%	8,369	1,649	6,720	49%	3,631	43%	1,982	24%	3,594	43%	1,945	23%	37.00	เพิ่มขึ้น	
ภาคกลาง (3)																	
20	ป่าสักชลสิทธิ์	960	3	957	309	32%	185	19%	182	19%	193	20%	190	20%	-8.00	ลดลง	
21	น้ำเสลา	160	17	143	114	71%	78	49%	61	38%	76	48%	59	37%	2.00	เพิ่มขึ้น	
22	กระเสียว	240	40	200	157	65%	198	83%	158	66%	201	84%	161	67%	-3.00	ลดลง	
รวมภาคกลาง		1.92%	1,360	60	1,300	43%	461	34%	401	29%	470	35%	410	30%	-9.00	ลดลง	
ภาคตะวันตก (2)																	
23	ศรีนครินทร์ (2)	17,745	10,265	7,480	12,650	71%	14,434	81%	4,169	23%	14,408	81%	4,143	23%	26.00	เพิ่มขึ้น	
24	วชิราลงกรณ (2)	8,860	3,012	5,848	4,152	47%	5,212	59%	2,200	25%	5,198	59%	2,186	25%	14.00	เพิ่มขึ้น	
รวมภาคตะวันตก		37.51%	26,605	13,277	13,328	63%	19,646	74%	6,369	24%	19,606	74%	6,329	24%	40.00	เพิ่มขึ้น	
ภาคตะวันออก (6+4)																	
25	ขุนด่าน	224	5.00	219	56	25%	85	38%	80	36%	78	35%	73	33%	7.00	เพิ่มขึ้น	
26	คลองสิียด	420	30.00	390	141	34%	204	49%	174	41%	205	49%	175	42%	-1.00	ลดลง	
27	บางพระ (3)	117	12.00	105	69	59%	71	61%	59	50%	72	62%	60	51%	-1.00	ลดลง	
28	หนองปลาไหล (3)	164	13.75	150	131	80%	117	71%	103	63%	116	71%	102	62%	1.00	เพิ่มขึ้น	
29	ประแสร์ (3)	295	20.00	275	131	44%	209	71%	189	64%	205	69%	185	63%	4.00	เพิ่มขึ้น	
30	มาบประชัน (3)	17	0.72	16	9	55%	12	72%	11	68%	12	72%	11.26	68%	-	คงที่	
31	หนองค้อ (3)	21	1.00	20	13	61%	12	54%	11	50%	12	57%	11.29	53%	-0.68	ลดลง	
32	ดอกกราย (3)	79	3.00	76	60	75%	49	62%	46	58%	47	59%	43.55	55%	2.90	เพิ่มขึ้น	
33	คลองใหญ่ (3)	45	3.00	42	30	66%	30	65%	27	58%	28	61%	24.93	55%	1.62	เพิ่มขึ้น	
34	นกกตบหรือจันทรา	295	19.00	276	71	24%	60	20%	41	14%	58	20%	39.00	13%	2.00	เพิ่มขึ้น	
รวมภาคตะวันออก		2.37%	1,678	1,07	1,570	42%	849	51%	741	44%	833	50%	725	43%	15.83	เพิ่มขึ้น	
ภาคใต้ (4)																	
35	แก่งกระจาน	710	65	645	293	41%	356	50%	291	41%	344	48%	279	39%	12.00	เพิ่มขึ้น	
36	ปราณบุรี	391	18	373	167	43%	265	68%	247	63%	269	69%	251	64%	-4.00	ลดลง	
37	รัชชประภา (2)	5,639	1,352	4,287	4,087	72%	3,949	70%	2,597	46%	3,960	70%	2,608	46%	-11.00	ลดลง	
38	บางลา (2)	1,454	276	1,178	981	67%	1,016	70%	740	51%	1,254	86%	978	67%	-238.00	ลดลง	
รวมภาคใต้		11.55%	8,194	1,711	6,483	67%	5,586	68%	3,875	47%	5,827	71%	4,116	50%	-241.00	ลดลง	
รวมทั้งประเทศ		100%(38)	71,031	23,548	47,482	39,103	55%	43,256	61%	19,673	28%	43,258	61%	19,677	28%	-4.17	ลดลง

ที่มาข้อมูล : ตารางสรุปสภาพน้ำในอ่างเก็บน้ำขนาดใหญ่ทั่วประเทศ และตารางสรุปสภาพน้ำในอ่างเก็บน้ำภาคตะวันออก กรมชลประทาน

หมายเหตุ :

- อ่างเก็บน้ำขนาดใหญ่ หมายถึง อ่างเก็บน้ำที่มีความจุตั้งแต่ 100 ล้าน ลบ.ม. ขึ้นไป
- เป็นอ่างเก็บน้ำอยู่ในความรับผิดชอบของการไฟฟ้าฝ่ายผลิตแห่งประเทศไทย(10) นอกนั้นอยู่ในความรับผิดชอบของกรมชลประทาน (28)
- เป็นอ่างเก็บน้ำขนาดกลางที่มีความสำคัญต่อการอุตสาหกรรมและการประปา ของลุ่มน้ำชายฝั่งทะเลตะวันออก
- ที่มา : กรมชลประทาน และการไฟฟ้าฝ่ายผลิตแห่งประเทศไทย
- จังหวัดที่มีอ่างเก็บน้ำขนาดใหญ่มีจำนวน 26 จังหวัด ไม่มี 50 จังหวัด

รศ. นายถึง ระดมเก็บกักของอ่าง



ศูนย์เขล



ศูนย์ป้องกันกักตุนน้ำ กรมทรัพยากรน้ำ

ลำดับของเขื่อนตามความจุ

- ศรีนครินทร์ 2.ภูมิพล 3.สิริกิติ์ 4.วชิราลงกรณ 5.รัชชประภา
- อุบลรัตน์ 7.สิรินธร 8.บางลา 9.ลำปาว 10.ป่าสัก

ลำดับของเขื่อนตามปริมาณน้ำใช้การได้

- ภูมิพล 2.ศรีนครินทร์ 3.สิริกิติ์ 4.วชิราลงกรณ 5.รัชชประภา
- ลำปาว 7.อุบลรัตน์ 8.บางลา 9.สิรินธร 10.ป่าสัก

ไทยมีปริมาณฝนลด ภาคเหนือ-กลางยังคงตกหนักบางแห่ง

กรมอุตุนิยมวิทยารายงานลักษณะอากาศทั่วไปว่า ประเทศไทยมีปริมาณฝนลดลง แต่ยังคงมีฝนตกหนักบางแห่ง บริเวณภาคเหนือตอนล่างและภาคกลาง ขอให้ประชาชนบริเวณดังกล่าวระวังอันตรายจากฝนที่ตกสะสมไว้ด้วยอนึ่ง พายุโซนร้อน “พระพิรุณ” บริเวณมหาสมุทรแปซิฟิก มีแนวโน้มเคลื่อนตัวไปทางใต้ของประเทศญี่ปุ่นในช่วงวันที่ ๒-๔ กรกฎาคม ๒๕๖๑ โดยพายุนี้ไม่มีผลกระทบต่อประเทศไทย ขอให้ประชาชนที่จะเดินทางไปประเทศญี่ปุ่นควรตรวจสอบสภาพอากาศก่อนออกเดินทางด้วย พยากรณ์อากาศสำหรับประเทศไทยตั้งแต่เวลา ๐๖:๐๐ วันนี้ ถึง ๐๖:๐๐ วันพรุ่งนี้.

ภาคเหนือ มีเมฆเป็นส่วนมาก กับมีฝนฟ้าคะนอง ร้อยละ ๔๐ ของพื้นที่ และมีฝนตกหนักบางแห่งบริเวณจังหวัดตาก พิจิตร กำแพงเพชร พิชณุโลก และเพชรบูรณ์ อุณหภูมิต่ำสุด ๒๔-๒๖ องศาเซลเซียส อุณหภูมิสูงสุด ๓๓-๓๕ องศาเซลเซียส ลมตะวันตกเฉียงใต้ ความเร็ว ๑๐-๒๕ กม./ชม.

ภาคตะวันออกเฉียงเหนือ มีเมฆบางส่วน กับมีฝนฟ้าคะนอง ร้อยละ ๔๐ ของพื้นที่ ส่วนมากบริเวณจังหวัดชัยภูมิ นครราชสีมา บุรีรัมย์ สุรินทร์ ศรีสะเกษ และอุบลราชธานี อุณหภูมิต่ำสุด ๒๓-๒๖ องศาเซลเซียส อุณหภูมิสูงสุด ๓๔-๓๖ องศาเซลเซียส ลมตะวันตกเฉียงใต้ ความเร็ว ๑๐-๒๕ กม./ชม.

ภาคกลาง มีเมฆเป็นส่วนมาก กับมีฝนฟ้าคะนอง ร้อยละ ๓๐ ของพื้นที่ ส่วนมากบริเวณจังหวัดกาญจนบุรี สุพรรณบุรี อุทัยธานี และราชบุรี อุณหภูมิต่ำสุด ๒๔-๒๕ องศาเซลเซียส อุณหภูมิสูงสุด ๓๔-๓๕ องศาเซลเซียส ลมตะวันตกเฉียงใต้ ความเร็ว ๑๐-๓๐ กม./ชม.

ภาคตะวันออก มีเมฆเป็นส่วนมาก กับมีฝนฟ้าคะนอง ร้อยละ ๓๐ ของพื้นที่ส่วนมากบริเวณจังหวัดนครนายก ปราจีนบุรี ฉะเชิงเทรา และชลบุรีอุณหภูมิต่ำสุด ๒๔-๒๘ องศาเซลเซียส อุณหภูมิสูงสุด ๓๒-๓๖ องศาเซลเซียส ลมตะวันตกเฉียงใต้ ความเร็ว ๑๕-๓๐ กม./ชม.ทะเลมีคลื่นสูงประมาณ ๑ เมตร บริเวณที่มีฝนฟ้าคะนองคลื่นสูง ๑-๒ เมตร

ภาคใต้ (ฝั่งตะวันออก) มีเมฆบางส่วน กับมีฝนฟ้าคะนอง ร้อยละ ๓๐ ของพื้นที่ส่วนมากบริเวณจังหวัดชุมพร สุราษฎร์ธานี นครศรีธรรมราช พัทลุง และสงขลา อุณหภูมิต่ำสุด ๒๑-๒๖ องศาเซลเซียส อุณหภูมิสูงสุด ๓๑-๓๕ องศาเซลเซียส ลมตะวันตกเฉียงใต้ ความเร็ว ๑๕-๓๐ กม./ชม.ทะเลมีคลื่นสูงประมาณ ๑ เมตร ห่างฝั่งคลื่นสูง ๑-๒ เมตร

ภาคใต้ (ฝั่งตะวันตก) มีเมฆบางส่วน กับมีฝนฟ้าคะนอง ร้อยละ ๒๐ ของพื้นที่ส่วนมากบริเวณจังหวัดระนอง พังงา และภูเก็ตอุณหภูมิต่ำสุด ๒๓-๒๕ องศาเซลเซียส อุณหภูมิสูงสุด ๓๒-๓๔ องศาเซลเซียส ลมตะวันตกเฉียงใต้ ความเร็ว ๑๕-๓๕ กม./ชม.ทะเลมีคลื่นสูง ๑-๒ เมตร บริเวณที่มีฝนฟ้าคะนองคลื่นสูงประมาณ ๒ เมตร

กรุงเทพมหานครและปริมณฑล มีเมฆบางส่วน กับมีฝนฟ้าคะนอง ร้อยละ ๔๐ ของพื้นที่ อุณหภูมิต่ำสุด ๒๖-๒๗ องศาเซลเซียส อุณหภูมิสูงสุด ๓๓-๓๗ องศาเซลเซียส ลมตะวันตกเฉียงใต้ ความเร็ว ๑๐-๓๐ กม./ชม.

