

# รายงานสถานการณ์น้ำลุ่มน้ำบางปะกง-ปราจีนบุรี

## วันที่ 3 กรกฎาคม 2561

### 1) สภาพภูมิอากาศ (ที่มา: กรมอุตุนิยมวิทยา)

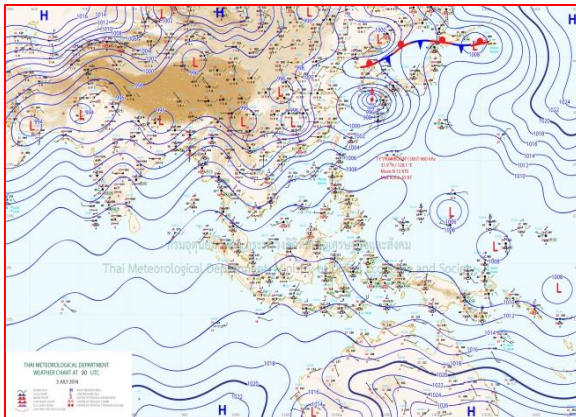
#### ลักษณะอากาศทั่วไป

พยากรณ์อากาศ 24 ชั่วโมงข้างหน้า ประเทศไทยยังคงมีฝนฟ้าคะนองเกิดขึ้นกับมีฝนตกหนักบางแห่ง บริเวณภาคตะวันออก และภาคใต้ฝั่งตะวันตก รวมทั้งกรุงเทพมหานครและปริมณฑล

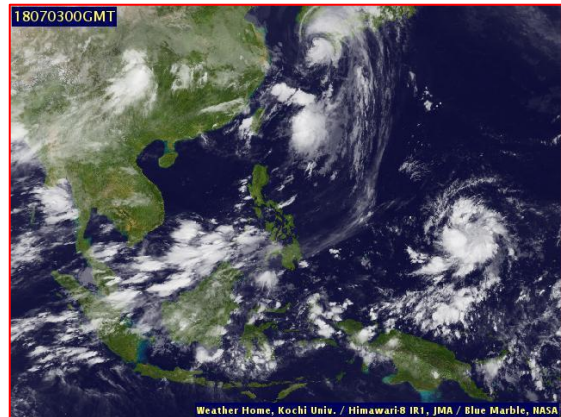
อนึ่ง พายุไต้ฝุ่น “พระพิรุณ” บริเวณมหาสมุทรแปซิฟิก มีแนวโน้มเคลื่อนตัวไปทางใต้ของประเทศญี่ปุ่น ในช่วงวันที่ 3-4 กรกฎาคม 2561 โดยพายุนี้ ไม่มีผลกระทบต่อประเทศไทย

#### สภาพอากาศภาคตะวันออก

มีเมฆเป็นส่วนมาก กับมีฝนฟ้าคะนอง ร้อยละ 60 ของพื้นที่ และมีฝนตกหนักบางแห่ง บริเวณจังหวัด ฉะเชิงเทรา ชลบุรี ระยอง จันทบุรี และตราด อุณหภูมิต่ำสุด 24-28 องศาเซลเซียส อุณหภูมิสูงสุด 32-35 องศาเซลเซียส ลมตะวันตกเฉียงใต้ ความเร็ว 15-30 กม./ชม. ทะเลมีคลื่นสูงประมาณ 1 เมตร บริเวณที่มีฝน ฟ้าคะนองคลื่นสูง 1-2 เมตร



แผนที่อากาศวันที่ 3 ก.ค. 2561 เวลา 07.00 น.



ภาพถ่ายจากดาวเทียม วันที่ 3 ก.ค. 2561 เวลา 07.00 น.

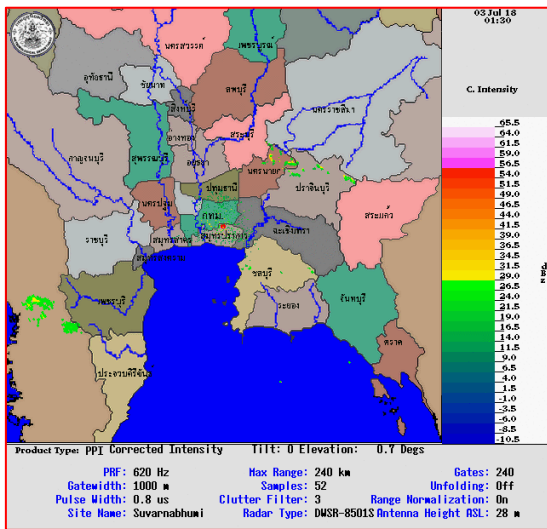
### 2) สถานการณ์ฝน

จากข้อมูลสถานการณ์ฝนในพื้นที่ลุ่มน้ำบางปะกง-ปราจีนบุรี ของวันที่ 3 กรกฎาคม 2561 จากกรม ทรัพยากรน้ำ กรมอุตุนิยมวิทยา และสถาบันสารสนเทศทรัพยากรน้ำและการเกษตร (องค์การมหาชน) พบว่า มีฝนตกเล็กน้อยถึงปานกลาง และมีฝนตกหนักบางพื้นที่ โดยบริเวณพื้นที่จังหวัดนครนายก ฉะเชิงเทรา ปราจีนบุรี และสระแก้ว มีปริมาณฝน 4.1 – 63.8 มม.

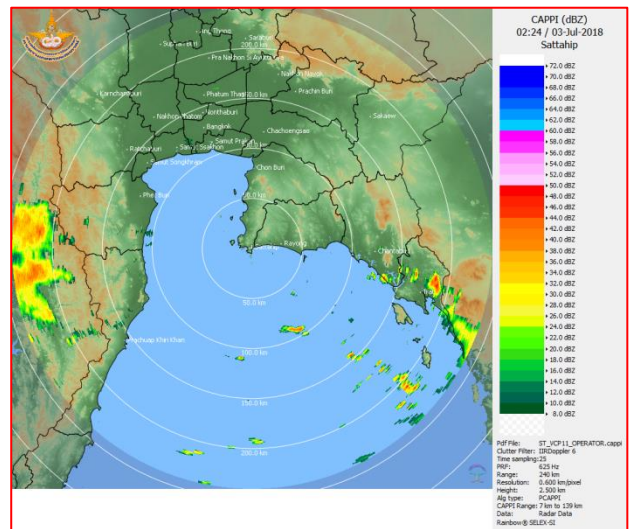
ข้อมูลสถานการณ์ฝนในพื้นที่ลุ่มน้ำบางปะกง-ปราจีนบุรี ณ วันที่ 3 กรกฎาคม 2561  
(ข้อมูลจากกรมอุตุนิยมวิทยา เวลา 07.00 น.)

ลำดับ	พื้นที่	ปริมาณฝน (มม.)
1	อ.เมือง จ.นครนายก	10.4
2	อ.บ้านนา จ.นครนายก	4.1
3	สนง.เกษตร จ.ฉะเชิงเทรา	23.5
4	อ.บางคล้า จ.ฉะเชิงเทรา	63.8
5	อ.บางน้ำเปรี้ยว จ.ฉะเชิงเทรา	24.5
6	อ.พนมสารคาม จ.ฉะเชิงเทรา	20.0
7	อ.สนามชัยเขต จ.ฉะเชิงเทรา	24.6
8	อ.เมือง จ.ปราจีนบุรี	6.9
9	อ.ประจันตคาม จ.ปราจีนบุรี	13.0
10	อ.กบินทร์บุรี จ.ปราจีนบุรี	10.0
11	อ.เมือง จ.สระแก้ว	11.8

หมายเหตุ“ฝน” คือ ฝนวัดปริมาณไม่ได้ (ต่ำกว่า 0.1 มิลลิเมตร), “\*” คือ ไม่ได้รับข้อมูล



ภาพเรดาร์ตรวจอากาศ “สถานีสุวรรณภูมิ”  
ณ วันที่ 3 กรกฎาคม 2561 เวลา 08.30 น.  
(ที่มา : กรมอุตุนิยมวิทยา)



ภาพเรดาร์ตรวจอากาศ “สถานีสัตหีบ”  
ณ วันที่ 3 กรกฎาคม 2561 เวลา 09.24 น.  
(ที่มา : กรมอุตุนิยมวิทยา)

สถานการณ์น้ำฝน

<p>WRF-ROMS (ThaiGeo), 24-Hour Precipitation, Thailand Model (3x3 km) 02-Jul-2018 19:00 to 03-Jul-2018 19:00 (Bangkok Time)</p> <p>Created by HAI Initial date 02-Jul-2018 19:00 (Bangkok Time)</p>	<p>WRF-ROMS (ThaiGeo), 24-Hour Precipitation, Thailand Model (3x3 km) 03-Jul-2018 19:00 to 04-Jul-2018 19:00 (Bangkok Time)</p> <p>Created by HAI Initial date 02-Jul-2018 19:00 (Bangkok Time)</p>
<p>แผนที่การคาดการณ์น้ำฝนวันที่ 3 ก.ค. 61</p>	<p>แผนที่การคาดการณ์น้ำฝนวันที่ 4 ก.ค. 61</p>
<p>WRF-ROMS (ThaiGeo), 24-Hour Precipitation, Thailand Model (3x3 km) 04-Jul-2018 19:00 to 05-Jul-2018 19:00 (Bangkok Time)</p> <p>Created by HAI Initial date 02-Jul-2018 19:00 (Bangkok Time)</p>	<p>WRF-ROMS (ThaiGeo), 24-Hour Precipitation, Southeast Asia Model (9x9 km) 05-Jul-2018 19:00 to 06-Jul-2018 19:00 (Bangkok Time)</p> <p>Created by HAI Initial date 02-Jul-2018 19:00 (Bangkok Time)</p>
<p>แผนที่การคาดการณ์น้ำฝนวันที่ 5 ก.ค. 61</p>	<p>แผนที่การคาดการณ์น้ำฝนวันที่ 6 ก.ค. 61</p>
<p>WRF-ROMS (ThaiGeo), 24-Hour Precipitation, Southeast Asia Model (9x9 km) 06-Jul-2018 19:00 to 07-Jul-2018 19:00 (Bangkok Time)</p> <p>Created by HAI Initial date 02-Jul-2018 19:00 (Bangkok Time)</p>	<p>WRF-ROMS (ThaiGeo), 24-Hour Precipitation, Southeast Asia Model (9x9 km) 07-Jul-2018 19:00 to 08-Jul-2018 19:00 (Bangkok Time)</p> <p>Created by HAI Initial date 02-Jul-2018 19:00 (Bangkok Time)</p>
<p>แผนที่การคาดการณ์น้ำฝนวันที่ 7 ก.ค. 61</p>	<p>แผนที่การคาดการณ์น้ำฝนวันที่ 8 ก.ค. 61</p>
<p>ที่มา : <a href="http://www.thaiwater.net">www.thaiwater.net</a></p>	
<p>ผลการคาดการณ์ปริมาณฝนล่วงหน้า</p>	

3) ข้อมูลปริมาณน้ำในลำน้ำ

สถานการณ์น้ำท่า (29 มิ.ย. – 3 ก.ค. 2561 ที่มา: กรมชลประทาน เวลา 06.00 น.)

สถานี	อำเภอ	จังหวัด	ลุ่มน้ำ	ระดับน้ำ (ม.)	ศุกร์	เสาร์	อาทิตย์	จันทร์	อังคาร	แนว โน้ม (เพิ่ม/ ลด)
				ปริมาณน้ำ (ลบ.ม./วิ.)	29 มิ.ย.	30 มิ.ย.	1 ก.ค.	2 ก.ค.	3 ก.ค.	
Kgt.19A	พนัสนิคม	ชลบุรี	บางปะกง	4.8	2.25	2.24	2.24	2.24	2.23	ลดลง
				*	14.00	13.80	13.80	13.80	13.60	
Kgt.30	เทศบาลเมือง	ฉะเชิงเทรา	บางปะกง	1.70	0.42	0.55	0.18	-0.01	-1.11	ลดลง
				น้ำหนุ่น	*	*	*	*	*	
Ny.1B	เมือง	นครนายก	บางปะกง	8.81	4.77	4.72	4.71	4.49	5.27	เพิ่มขึ้น
				206	32.10	30.60	30.30	23.70	47.10	
Ny.3	บ้านนา	นครนายก	บางปะกง	6.26	1.18	1.18	1.21	1.18	1.31	เพิ่มขึ้น
				67.20	0.92	0.92	0.98	0.92	1.30	
Ny.4	เมือง	ปราจีนบุรี	บางปะกง	3.34	1.10	1.00	0.80	0.72	*	*
				185	12.00	9.00	5.00	4.20	*	
Ny.7	เมือง	นครนายก	บางปะกง	5.38	5.88	5.82	5.82	5.57	6.00	เพิ่มขึ้น
				*	*	*	*	*	*	
Kgt.1	เมือง	ปราจีนบุรี	ปราจีนบุรี	4.13	0.58	0.63	0.69	0.64	0.63	ลดลง
				774.00	*	*	*	*	*	
Kgt.3	กบินทร์บุรี	ปราจีนบุรี	ปราจีนบุรี	10.20	2.22	2.14	2.14	1.89	1.64	ลดลง
				648.00	64.30	61.10	61.10	52.15	43.40	
Kgt.6	ศรีมหาโพธิ์	ปราจีนบุรี	ปราจีนบุรี	7.10	1.25	1.25	1.26	1.18	1.10	ลดลง
				-	*	*	*	*	*	
Kgt.9	เขาฉกรรจ์	สระแก้ว	ปราจีนบุรี	10.00	4.00	3.95	3.91	3.87	3.88	เพิ่มขึ้น
				444.00	*	*	*	11.00	11.50	
Kgt.10	เมือง	สระแก้ว	ปราจีนบุรี	11.00	5.86	5.84	5.80	5.77	5.77	ทรงตัว
				300.00	*	*	*	13.80	13.80	
Kgt.13A	กบินทร์บุรี	ปราจีนบุรี	ปราจีนบุรี	16.17	7.39	7.44	7.51	7.29	7.08	ลดลง
				417.20	22.80	23.80	25.20	20.80	16.60	
Kgt.14	นาดี	ปราจีนบุรี	ปราจีนบุรี	7.06	1.10	0.90	0.84	0.85	0.82	ลดลง
				313.00	0.50	0.30	0.24	0.25	0.22	

หมายเหตุ\* ไม่ได้รับข้อมูล



ข้อมูลระดับน้ำจากระบบตรวจวัดสภาพทางไกลอัตโนมัติลุ่มน้ำบางปะกง-ปราจีนบุรี กรมทรัพยากรน้ำ

**ข้อมูลระดับน้ำ** (29 มิ.ย. – 2 ก.ค. 2561 ที่มา: กรมทรัพยากรน้ำ เวลา 07.00 น.)

สถานี	ตำบล	อำเภอ	จังหวัด	ลุ่มน้ำ	ระดับ ตลิ่ง (ต่ำสุด)	ศุกร์	เสาร์	อาทิตย์	แนวโน้ม (เพิ่ม/ ลด)
						29 มิ.ย.	30 มิ.ย.	1 ก.ค.	
บ้านทุ่งยายชี	ท่าตะเียบ	ท่าตะเียบ	ฉะเชิงเทรา	บางปะกง	5.80	2.40	2.12	1.99	ลดลง
บ้านป่าชะ	ป่าชะ	บ้านนา	นครนายก	บางปะกง	5.50	0.56	0.56	0.59	เพิ่มขึ้น
บ้านโคกอุดม	หนองก่	กบินทร์บุรี	ปราจีนบุรี	ปราจีนบุรี	5.50	1.41	1.39	1.38	ลดลง
บ้านเก่าเขา ฉกรรจ์	หนองหว้า	เขาฉกรรจ์	สระแก้ว	ปราจีนบุรี	8.60	2.14	2.09	2.08	ลดลง

ปริมาณน้ำในลำน้ำในพื้นที่ลุ่มน้ำบางปะกง-ปราจีนบุรี วันที่ 3 กรกฎาคม 2561



สถานีเชิงสะพานฉะเชิงเทรา ต.หน้าเมือง อ.เมือง จ.ฉะเชิงเทรา  
(ลุ่มน้ำบางปะกง – แม่น้ำบางปะกง)

**4) สรุป**

- สถานการณ์น้ำในลุ่มน้ำบางปะกง อยู่ในภาวะปกติ (ระดับน้ำต่ำกว่าระดับตลิ่งต่ำสุด) และระดับน้ำในลำน้ำส่วนใหญ่มีแนวโน้มเพิ่มขึ้น
- สถานการณ์น้ำในลุ่มน้ำปราจีนบุรี อยู่ในภาวะปกติ (ระดับน้ำต่ำกว่าระดับตลิ่งต่ำสุด) และระดับน้ำในลำน้ำส่วนใหญ่มีแนวโน้มลดลง