

สรุปสถานการณ์น้ำของประเทศ วันที่ ๒๘ มิถุนายน ๒๕๕๙

๑. ฝน การคาดการณ์ปริมาณฝน (มิลลิเมตร) เดือน กรกฎาคม สิงหาคม และกันยายน ๒๕๕๙ เปรียบเทียบกับค่าปกติ [ค่าปกติ = ค่าเฉลี่ยฝนในคาบ ๓๐ ปี (๒๕๒๔ - ๒๕๕๓)] มีรายละเอียดตามตาราง

ภาค/เดือน (ปริมาณฝนคาดการณ์)	กรกฎาคม ๒๕๕๙		สิงหาคม ๒๕๕๙		กันยายน ๒๕๕๙	
	ค่าประมาณ (มม.)	ความหมาย	ค่าประมาณ (มม.)	ความหมาย	ค่าประมาณ (มม.)	ความหมาย
เหนือ	๑๖๐ - ๒๐๐ มม.	ใกล้เคียงค่าปกติ	๒๐๐ - ๒๕๐ มม.	ใกล้เคียงค่าปกติ	๑๙๐ - ๒๔๐ มม.	ใกล้เคียงค่าปกติ
ตะวันออกเฉียงเหนือ	๑๙๐ - ๒๓๐ มม.	ใกล้เคียงค่าปกติ	๒๔๐ - ๒๙๐ มม.	ใกล้เคียงค่าปกติ	๒๒๐ - ๒๗๐ มม.	ใกล้เคียงค่าปกติ
กลาง	๑๔๐ - ๑๘๐ มม.	ใกล้เคียงค่าปกติ	๑๖๐ - ๒๐๐ มม.	ใกล้เคียงค่าปกติ	๒๔๐ - ๒๙๐ มม.	ใกล้เคียงค่าปกติ
ตะวันออกเฉียงเหนือ	๒๗๐ - ๓๒๐ มม.	สูงกว่าค่าปกติเล็กน้อย	๒๘๐ - ๓๓๐ มม.	ใกล้เคียงค่าปกติ	๓๐๐ - ๔๐๐ มม.	ใกล้เคียงค่าปกติ
ภาคใต้ฝั่งตะวันออก	๑๐๐ - ๑๔๐ มม.	ใกล้เคียงค่าปกติ	๑๐๐ - ๑๔๐ มม.	ใกล้เคียงค่าปกติ	๑๓๐ - ๑๗๐ มม.	ใกล้เคียงค่าปกติ
ภาคใต้ฝั่งตะวันตก	๓๐๐ - ๔๐๐ มม.	ใกล้เคียงค่าปกติ	๓๕๐ - ๔๕๐ มม.	ใกล้เคียงค่าปกติ	๔๐๐ - ๕๐๐ มม.	ใกล้เคียงค่าปกติ
กรุงเทพฯ และปริมณฑล	๑๖๐ - ๒๐๐ มม.	ใกล้เคียงค่าปกติ	๒๐๐ - ๒๕๐ มม.	ใกล้เคียงค่าปกติ	๓๐๐ - ๔๐๐ มม.	ใกล้เคียงค่าปกติ

ที่มาข้อมูล : กรมอุตุนิยมวิทยา พยากรณ์อากาศ ๓ เดือน (http://www.tmd.go.th/month_forecast.php)

ปริมาณฝน วันที่ ๒๖ มิถุนายน ๒๕๕๙	หน่วย	เหนือ	กลาง	ตะวันออกเฉียงเหนือ	ตะวันออก	ใต้	ทั้งประเทศ
ฝนสูงสุด ๒๔ ชม.	มม.	๔๑.๖	๓๗.๘	๘๑.๙	๑๔.๑	๕๒.๓	๘๑.๙
สถานีอุตุนิยมวิทยา		ตาก	ลพบุรี	อุบลราชธานี (ศูนย์ฯ)	กบินทร์บุรี ปราจีนบุรี	ระนอง	อุบลราชธานี (ศูนย์ฯ)
ฝนสะสมปี ๕๘	มม.	๓๒๐.๑	๔๒๙.๕	๓๑๕.๕	๕๓๑.๐	๔๔๙.๖	๓๖๖.๓
		+๓๗.๖	-๑๒๒.๘	+๑๓๘.๑	-๑๔๗.๗	+๙๘.๙	+๓๖.๙
ฝนสะสมปี ๕๙	มม.	๓๕๗.๗	๓๐๖.๖	๔๕๓.๖	๓๘๓.๔	๕๔๘.๔	๔๒๓.๒
		+๑๑%	-๔๐%	+๓๐.๔%	-๓๙%	+๑๘%	+๙%
ฝนสะสม ๓๐ ปี	มม.	๔๒๗.๖	๔๓๒.๕	๕๑๗.๗	๖๕๗.๒	๗๒๔.๒	๕๓๒.๒

ที่มาข้อมูล : กรมอุตุนิยมวิทยา สรุปลักษณะอากาศรายวัน (<http://www.tmd.go.th/climate/climate.php>)

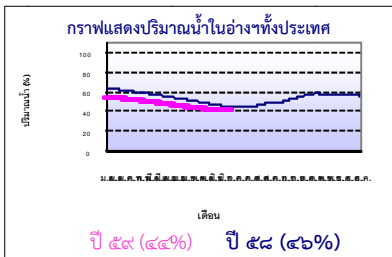
ปริมาณฝนสูงสุด ๒๔ ชม.เพิ่มเติม กรมอุตุนิยมวิทยาได้รายงานเพิ่มเติมโดยการบันทึกของเจ้าหน้าที่เป็นรายวัน ณ เวลา ๐๗.๐๐ น.ของวันนี้ ปริมาณฝนสูงสุดวันนี้เท่ากับ ๑๒๐.๐ มม. ที่ อ.มหาชนะชัย จ.ยโสธร

๒. น้ำในอ่างเก็บน้ำขนาดใหญ่



ปริมาณน้ำในอ่าง	หน่วย	เหนือ	กลาง	ต.เฉียงเหนือ	ตะวันออก	ตะวันตก	ใต้	ทั้งประเทศ
น้ำในอ่างปี ๕๘	ล้าน(ลบ.ม) %	๗,๗๗๐ ๓๑%	๒๐๓ ๑๕%	๒,๗๑๐ ๓๓%	๓๐๖ ๒๖%	๑๕,๗๐๓ ๕๙%	๕,๔๙๐ ๖๗%	๓๒,๒๒๙ ๔๖%
น้ำในอ่างปี ๕๙	ล้าน(ลบ.ม) %	๗,๙๗๐ ๓๒%	๒๘๑ ๒๑%	๒,๓๖๓ ๒๘%	๓๐๙ ๒๖%	๑๕,๐๘๙ ๕๙%	๔,๘๐๙ ๕๙%	๓๐,๘๖๖ ๔๔%
		+๑%	+๖%	-๕%	+๐%	-๒%	-๘%	-๒%
น้ำในอ่างปี ๕๙	ล้าน(ลบ.ม) %	๑๓,๘๙๒ ๕๙%	๓๗๔ ๒๘%	๓,๑๖๖ ๔๒%	๕๖๑ ๕๒%	๑๘,๙๔๒ ๗๑%	๖,๐๘๒ ๗๔%	๔๓,๐๑๖ ๖๓%
		-๒๗%	-๗%	-๑๔%	-๒๖%	-๑๔%	-๑๕%	-๑๙%

ที่มาข้อมูล : กรมชลประทาน ตารางสรุปปริมาณน้ำในอ่างเก็บน้ำขนาดใหญ่ทั่วประเทศ (http://water.rid.go.th/flood/flood/res_table.htm)



หมายเหตุ ๑. อ่างที่มีปริมาณน้ำต่ำกว่า ๕๐% ของความจุมี ๓๐ อ่าง คือ ๑.ปราจีนบุรี (๑๑%) ๒.แม่กวาง (๑๓%) ๓.ห้วยหลวง (๑๓%) ๔.บางพระ (๑๔%) ๕.คลองสิียด (๑๔%) ๖.ลำพระเพลิง (๑๕%) ๗.ลำแชะ (๑๖%) ๘.แม่จัด (๑๘%) ๙.ป่าสัก (๑๙%) ๑๐.น้ำพอง (๒๐%) ๑๑.ลำตะคอง (๒๐%) ๑๒.อุบลรัตน์ (๒๐%) ๑๓.กวดคอง (๒๑%) ๑๔.ลำปาว (๒๒%) ๑๕.มูลบน (๒๓%) ๑๖.ขุนด่าน (๒๕%) ๑๗.กระเสียว (๒๕%) ๑๘.ทับเสลา (๒๖%) ๑๙.แควน้อย (๒๖%) ๒๐.แก่งกระจาน (๒๗%) ๒๑.กวิกรม (๒๗%) ๒๒.ภูมิพล (๓๐%) ๒๓.น้ำอูน (๓๑%) ๒๔.หนองปลาไหล (๓๒%) ๒๕.จุฬารามณ์ (๓๕%) ๒๖.สิริกิติ์ (๓๗%) ๒๗.บางบาล (๓๘%) ๒๘.ชีวาภิรมย์ (๔๐%) ๒๙.ลำน้ำระยอง (๔๖%) และ ๓๐.สิรินธร (๔๙%)

๒. อ่างที่มีปริมาณน้ำเก็บกักตั้งแต่ ๘๐% ของความจุ - ไม่มี -

๓. สรุปสถานการณ์น้ำในแม่น้ำและลุ่มน้ำสำคัญ

๓.๑ สรุปสถานการณ์น้ำท่าทั่วประเทศ (ศูนย์ประมวลวิเคราะห์สถานการณ์น้ำ กรมชลประทาน) (๒๗ มิ.ย.) : สถานีนน้ำท่าที่อยู่ในเกณฑ์น้ำน้อย ได้แก่ สถานี P.๑ จ.เชียงใหม่, สถานี P.๗A จ.กำแพงเพชร, สถานี P.๑๗ จ.นครสวรรค์, สถานี W.๔A จ.ตาก สถานี ๙.๑ C จ.แพร่, สถานี Y.๑๖ จ.พิษณุโลก, สถานี N.๑ จ.น่าน, สถานี N.๕A จ.พิษณุโลก, สถานี N.๖๗ จ.นครสวรรค์, สถานี M.๖A จ.บุรีรัมย์, สถานี M.๙ จ.ศรีสะเกษ, สถานี M.๗ จ.อุบลราชธานี, สถานี Kgt.๑๐ จ.สระแก้ว, สถานี Kgt.๓ จ.ปราจีนบุรี, สถานี X.๑๕๘ จ.ชุมพร, สถานี X.๑๗๓ จ.นราธิวาส สถานี X.๓๗๓A จ.สุราษฎร์ธานี และสถานี X.๑๐๙A จ.นราธิวาส **แนวโน้มระดับน้ำ แม่น้ำยม แม่น้ำท่าเสา และแม่น้ำตาปี มีแนวโน้มระดับน้ำลดลง แม่น้ำวัง แม่น้ำน่าน แม่น้ำมูล และแม่น้ำพระสทิง มีแนวโน้มระดับน้ำทรงตัว แม่น้ำปิง แม่น้ำบางปะกง และแม่น้ำโก-ลก มีแนวโน้มระดับน้ำเพิ่มขึ้น**

๓.๒ สรุปสถานการณ์น้ำ (กรมทรัพยากรน้ำ)

๓.๒.๑ สำนักวิจัย พัฒนา และอุทกวิทยา :

- สถานการณ์น้ำในแม่น้ำโขง ระดับน้ำแม่น้ำโขง ณ วันที่ ๒๗ มิถุนายน ๒๕๕๙ ที่สถานีเชียงแสน เชียงคาน หนองคาย นครพนม มุกดาหาร และโขงเจียม วัดได้ ๒.๓๗, ๕.๘๖, ๓.๐๒, ๓.๓๑, ๓.๓๒ และ ๓.๖๓ เมตร ตามลำดับ เปรียบเทียบกับตลิ่ง มีค่าเท่ากับ -๑๐.๔๓, -๑๐.๑๔, -๙.๑๘, -๙.๑๙, -๘.๖๘ และ -๑๐.๘๗ เมตร ตามลำดับ **แนวโน้มระดับน้ำท่า สถานีหนองคาย นครพนม มุกดาหาร และโขงเจียม มีแนวโน้มระดับน้ำเพิ่มขึ้น สถานีเชียงแสน และเชียงคาน มีแนวโน้มระดับน้ำทรงตัว**
- ระบบปฏิบัติการฝายระวัง และเตือนภัยล่วงหน้าหลาก - ดินถล่ม (Early Warning) (๒๗ มิ.ย.) ไม่มีการเตือนภัย -

๓.๒.๒) ศูนย์ป้องกันวิกฤติน้ำ : ระบบติดตามและเฝ้าระวังสถานการณ์น้ำ

- โครงการสำรวจติดตั้งระบบตรวจวัดสถานภาพน้ำทางไกลอัตโนมัติ (ในลุ่มน้ำ)

- โครงการตั้งศูนย์ปฏิบัติการและข้อมูลเพื่อการบริหารจัดการทรัพยากรน้ำ (ระบบเชื่อมโยงสัญญาณภาพจากกล้อง CCTV ณ วันที่ ๒๗ มิ.ย.๕๙) : สถานการณ์น้ำทั่วไปอยู่ในเกณฑ์ปกติ ยกเว้นมีสถานีที่อยู่ในสถานการณ์เฝ้าระวังน้ำแล้ง ได้แก่ สถานีสะพานมหาโพธิ์ อ.เมือง จ.แพร่ (ลุ่มน้ำยม) และสถานีสะพานนครน่านพัฒนา อ.เมือง จ.น่าน (ลุ่มน้ำน่าน)

๔. พายุหมุน - ไม่มี -

๕. สถานการณ์น้ำ กรมป้องกันและบรรเทาสาธารณภัย: น้ำท่วมระบายน้ ได้แก่ กรุงเทพฯ เมื่อวันที่ ๒๖ มิ.ย. เวลา ๑๗.๐๐ น. เกิดฝนตกหนัก ทำให้น้ำท่วมรอการระบายในพื้นที่ ๒ เขต ๔ จุด (จตุจักร ๒ จุด ดินแดง ๒ จุด) ปัจจุบันมีฝนเล็กน้อย ระดับน้ำลดลงเข้าสู่สภาวะปกติเมื่อเวลา ๑๗.๕๐ น. **จังหวัดที่ประกาศเขตให้ความช่วยเหลือผู้ประสบภัยพิบัติกรณีฉุกเฉิน (ภัยแล้ง) ปัจจุบัน (๒๗ มิ.ย.) ๒๑ จังหวัด ๑๓๙ อำเภอ ๗๕๗ ตำบล ๖,๕๓๘ หมู่บ้าน ได้แก่ จ.เชียงใหม่** (อ.ดอยเต่า สันกำแพง แม่ริม แม่แตง จอมทอง ฮอด พร้าว ดอยหล่อ ดอยสะเก็ด กัลยาณิวัฒนา เชียงดาว ไชยปราการ ฝาง อมก๋อย สะเมิง แม่แจ่ม สันทราย แม่อา้อย) **จ.อุตรดิตถ์** (อ.เมืองอุตรดิตถ์ ท่าปลา ทองแสนซัน ตรอน พิชัย น้ำปาด ลับแล บ้านโคก) **จ.กำแพงเพชร** (อ.เมืองฯ ปางศิลาทอง โกสัมพีนคร ชาวมวลลี้ชบุรี ทรายทองวัฒนา คลองลาน คลองขลุง) **จ.ตาก** (อ.บ้านตาก สามเงา วังเจ้า เมืองตาก) **จ.แม่ฮ่องสอน** (เมืองฯ สบเมย ปาย ชุมยวม แม่ลาน้อย ปางมะผ้า แม่สะเรียง) **จ.นครราชสีมา** (อ.คง แก่งสนามนาง โนนไทย ด่านขุนทด โนนสูง พระทองคำ บัวใหญ่ สูงเนิน) **จ.มหาสารคาม** (อ.กันทรวิชัย โกลุมพิสัย ชื่นชม เชียงยืน เมืองมหาสารคาม ยางสีสุราช) **จ.สุรินทร์** (อ.จอมพระ เขวาสินรินทร์ รัตนบุรี สำโรงทาบ ท่าตูม) **จ.ขอนแก่น** (อ.ซำสูง เมืองฯ แวงน้อย ภูผามาน เปือยน้อย ภูเวียง พระยืน) **จ.หนองบัวลำภู** (อ.ากลาง เมืองฯ นาวัง โนนสัง) **จ.อุทัยธานี** (อ.ห้วยคต ท้าพัน) **จ.นครสวรรค์** (อ.เมืองนครสวรรค์ ชุมแสง ตาคลี พยุหะคีรี หนองบัว ไกรภพระ พะทาสี) **จ.ชัยนาท** (อ.มโนรมย์ หนองมะโมง วัดสิงห์ เนินขาม) **จ.สุพรรณบุรี** (หนองหญ้าไซ สองพี่น้อง เมืองสุพรรณบุรี ด่านช้าง ดอนเจดีย์ อู่ทอง เดิมบางนางบวช สามชุก บางปลาม้า) **จ.กาญจนบุรี** (อ.ห้วยกระเจา ท่าม่วง ศรีสวัสดิ์ เมือง สังขละบุรี ทองผาภูมิ ไทรโยค หนองปรือ พนมทวน) **จ.สระบุรี** (มวกเหล็ก วังม่วง เติมพระเกียรติ บ้านหมอ ดอนพุด แก่งคอย หนองแค) **จ.ปราจีนบุรี** (อ.ศรีมหาโพธิ์) **จ.จันทบุรี** (อ.มะขาม ไปงน้ำร้อน สอยดาว แก่งหางแมว ชลุง นายายอาม เมืองจันทบุรี เขาคิชฌกูฏ ท่าใหม่ แหลมสิงห์) **จ.ชลบุรี** (อ.เกาะสีชัง) **จ.ประจวบคีรีขันธ์** (เมืองฯ หัวหิน กุยบุรี ทับสะแก บางสะพานน้อย บางสะพาน) **จ.นครศรีธรรมราช** (อ.เมืองฯ ปากแพรง ทุ่งใหญ่ เขียวใหญ่ ฉวาง เติมพระเกียรติ ทุ่งสง ลานสกา ชะอวด หัวไทร) **สถานการณ์วิกฤติน้ำ (ข่าว) กรมชลประทาน** โดยอธิบดีฯ เปิดเผยว่า ปัจจุบันกรมชลประทาน มีแผนบริหารจัดการน้ำ เพื่อรองรับปริมาณฝนที่ตกลงมาอย่างต่อเนื่อง ในช่วงระยะนี้ ให้สามารถกักเก็บได้อย่างมีประสิทธิภาพสูงสุด โดยอาศัยอาคารชลประทาน โดยเฉพาะในเขตชลประทาน เช่น เขื่อนแควน้อย จ.พิษณุโลก, เขื่อนเจ้าพระยา จ.ชัยนาท และ เขื่อนพระราม ๖ จ.พระนครศรีอยุธยา สำหรับยกระดับน้ำอัดเข้าไปในคลองสาขาต่าง ๆ ให้ประชาชนได้ใช้อุปโภค - บริโภค รวมถึงรักษา ระบบนิเวศน์ ถือเป็นภารกิจสำคัญไม่ให้น้ำถูกปล่อยลงสู่แม่น้ำลำคลองอย่างอิสระ ป้องกันการขาดแคลนน้ำกินใช้และปัญหาความเค็มรุกล้ำ ซึ่งขณะนี้ทางชลประทานได้กำหนดให้มีกระแสน้ำ ออกรวมทั่วประเทศวันละไม่เกิน ๑๕ ล้านลูกบาศก์เมตร เพื่อลดความเสี่ยงในช่วงฤดูแล้งของปี ๒๕๕๙/๒๕๖๐ ซึ่งล่าสุดพบว่า เขื่อนอุบลรัตน์ จ.ขอนแก่น และ เขื่อนบางพระ จ.ชลบุรี ยังอยู่ในภาวะวิกฤติ ต้องใช้น้ำได้ระดับเก็บกักต่ำสุดอยู่ ส่วนเขื่อนภูมิพล จ.ตาก มีปริมาณกักเก็บต่ำกว่าปีที่ผ่านมเล็กน้อย แต่โดยภาพรวม ๔ เขื่อนหลักของประเทศ (เขื่อนภูมิพล เขื่อนสิริกิติ์ เขื่อนแควน้อยบำรุงแดน และเขื่อนป่าสักชลสิทธิ์) ค่อนข้างอยู่ในเกณฑ์ดี อย่างไรก็ตาม ยากขอความร่วมมือให้เกษตรกรใช้น้ำฝนเพื่อทำการเกษตรในระยะนี้เพื่อให้มีน้ำเพียงพอสำหรับใช้ในฤดูแล้งของปีถัดไป ควบคู่กับการเฝ้าระวังสถานการณ์ฝนทั้งช่วง **จ.ขอนแก่น** นายกเทศมนตรีนครขอนแก่นพร้อมด้วยเจ้าหน้าที่ และอาสาสมัครมูลนิธิต่างๆใน อ.เมืองขอนแก่นได้มาช่วยเหลือประชาชนที่ประสบภัยน้ำท่วม หลังจากที่มีฝนตกหนักอย่างรุนแรงในพื้นที่เขตเทศบาลนครขอนแก่นนานถึง ๖ ชั่วโมงทำให้น้ำท่วมขังสูงในหลายพื้นที่ โดยเฉพาะด้านเศรษฐกิจของเมืองขอนแก่น ซึ่งมี ตั้งแต่สถานีตำรวจทางหลวงขอนแก่นถนนมิตรภาพไปจนถึงสี่แยกเหล่าธานี มีน้ำท่วมสูงประมาณ ๑ เมตรรถยนต์ติดขัดยาวประมาณ ๒ - ๓ กิโลเมตร เจ้าหน้าที่ต้องให้เดินรถทางเดียว ท่ามกลางฝนที่ตกหนัก นอกจากนี้มี ชุมชนเทพารักษ์,ชุมชนหลังศูนย์ฯ,ชุมชนบ้านกอก,ชุมชนโนนทัน ชุมชนคุ้มจอมพลซึ่งมีน้ำท่วมสูงประมาณ ๓๐-๔๐ ซม.บางแห่งน้ำท่วมสูงจนรถที่จอดในบ้านไม่สามารถเอาออกมาได้ โดยเฉพาะชุมชนหลังศูนย์ราชการที่มีน้ำท่วมสูงประมาณ ๑ เมตรที่ไหลมาจากในเขตเมืองขอนแก่นและผ่านชุมชนดังกล่าวเพื่อที่จะจะไปสู่อ่างเก็บน้ำในเขตเทศบาลนครขอนแก่นที่มีความยาวประมาณ ๑๕๐-๒๐๐ เมตร ได้มีน้ำไหลแรงมากและน้ำไหลเข้าไปในบ้านของคนที่อยู่ในละแวกนั้นไม่น้อยกว่า ๕๐ หลังเจ้าหน้าที่ต้องใช้เรือเล็กเข้าไปช่วยเหลือประชาชนออกมาจากในบ้านแบบทุลักทุเลเพราะสภาพน้ำแรงมาก **จ.กาฬสินธุ์** ฝนที่ตกลงมาติดต่อกัน ๓ วันในพื้นที่ ทำให้น้ำท่วมขังเข้าท่วมบริเวณถนนสายเชื่อมลำปาวปากทางบ้านตุม หมู่ ๔ หมู่ ๑๙ และบ้านเหล่า หมู่ ๕ ต.บ้านอน อ.ยางตลาด ส่งผลให้เกิดความเสียหายต่อเส้นทางคมนาคม และพื้นที่การเกษตร รวมไปถึงยังส่งผลกระทบต่อผู้ประกอบการอาชีพเลี้ยงกุ้งก้ามกราม ทำให้เหล่าผู้นำชุมชนได้เตรียมล่ายรายชื่อชาวบ้านที่ได้รับผลกระทบ เสนอศูนย์ดำรงธรรม.กาฬสินธุ์ เพื่อให้ไปถึงนายกรัฐมนตรี สั่งการให้หน่วยงานที่รับผิดชอบดำเนินการแก้ไขปัญหานี้ทั้งระบบ **จ.จันทบุรี** นายกอบต.หนองซิม ได้รับแจ้งจาก เจ้าอาวาสวัดเขาช่องโกรน และชาวบ้านหมู่ ๙ ต.หนองซิม อ.แหลมสิงห์ ว่า เกิดฝนตกหนัก ดินสไลด์ตัวลงจากเขามาทับกำแพงแก้ว และประตูของโบสถ์วัดเขาช่องโกรน ได้รับความเสียหาย นอกจากนี้ยังพบดินยังคงสไลด์ตัวลงมาจากเขาเรื่อย ๆ เนื่องจากมีฝนตกลงมาอย่างต่อเนื่อง เบื้องต้น นายกอบต.หนองซิม มีความเป็นห่วงประชาชนที่อาศัยอยู่ใกล้กับภูเขา ว่า อาจจะเกิดดินสไลด์ตัว มาทับบ้านเรือนของชาวบ้านได้ จึงแจ้งให้ราษฎรในจุดเสี่ยงอพยพออกไปอยู่ในที่ปลอดภัยเป็นการชั่วคราว **จ.ระนอง** มีฝนตก และคลื่นลมแรงอย่างต่อเนื่อง โดยในช่วงเช้ามืดของวันนี้ มีทั้งฝนตกหนัก และลมพัดแรง ล่าสุด คลื่นในทะเลเพิ่มความสูงขึ้น โดยเฉพาะตามแนวชายหาด รวมไปถึงแนวชายคลองที่อยู่ติดกับทะเลมีคลื่นซัดเข้าหาฝั่งเป็นลูกใหญ่ ในส่วนของ จังหวัดได้ประสานไปยังหน่วยงานท้องถิ่นในทุกพื้นที่ ให้ประชาชนเพิ่มความระมัดระวังในการดำเนินชีวิต พร้อมช่วยกันเฝ้าสังเกตและแจ้งเจ้าหน้าที่ หากเกิดเหตุการณ์ไม่คาดคิด อีกทั้งขอให้ประชาชนรับฟังข่าวสารจากผู้นำท้องถิ่นและสื่อต่าง ๆ

๖. **คาดการณ์สภาพอากาศ ๗ วัน (กรมอุตุนิยมวิทยา)** ในช่วงวันที่ ๒๗ - ๓๐ มิ.ย. ทั่วทุกภาคของประเทศไทยยังคงมีฝนตกต่อเนื่อง และมีฝนตกหนักบางแห่งในภาคเหนือ ภาคตะวันออกเฉียงเหนือ ภาคกลาง รวมทั้งกรุงเทพมหานครและปริมณฑล กับมีฝนตกหนักถึงหนักมากบางแห่งในภาคตะวันออกเฉียงเหนือ สำหรับคลื่นลมในบริเวณทะเลอันดามันและอ่าวไทยตอนบนจะมีกำลังแรง โดยทะเลอันดามันมีคลื่นสูง ๒-๓ เมตร ส่วนในช่วงวันที่ ๑ - ๓ ก.ค. ทั่วทุกภาคของประเทศไทยมีฝนลดลง

๗. **พื้นที่ที่ควรเฝ้าระวังเดือนกัญวิกฤติน้ำ(น้ำท่วม ภัยแล้ง) : NASA (๒๔ ชั่วโมง)**: รายงานพื้นที่ที่อาจเกิดน้ำท่วม (๒๗ มิ.ย.) ได้แก่ ภาคเหนือ คือ จ.เพชรบูรณ์ ภาคกลาง คือ จ.นครสวรรค์ อุทัยธานี ชัยนาท และลพบุรี ภาคตะวันออกเฉียงเหนือ คือ จ.เลย หนองบัวลำภู ขอนแก่น สกลนคร นครพนม ชัยภูมิ มหาสารคาม กาฬสินธุ์ มุกดาหาร ร้อยเอ็ด บุรีรัมย์ สุรินทร์ ยโสธร ศรีสะเกษ อำนาจเจริญ และอุบลราชธานี ภาคใต้ คือ จ.ชุมพร และระนอง **กรมป้องกันและบรรเทาสาธารณภัย** (๒๗ มิ.ย.) ได้สั่งการให้เตรียมการป้องกันและแก้ไขปัญหายูทกภัย วาดภัยและดินถล่มในช่วงวันที่ ๒๕-๒๙ มิ.ย.ได้แก่ พื้นที่ จ.ลำปาง เชียงใหม่ แม่ฮ่องสอน พิชณุโลก ตาก เพชรบูรณ์ อุตรดิตถ์ อุตราธานี เลย ร้อยเอ็ด กาฬสินธุ์ สกลนคร นครพนม มุกดาหาร อำนาจเจริญ อุบลราชธานี กาญจนบุรี ราชบุรี นครนายก สมุทรปราการ ปราจีนบุรี สระแก้ว ฉะเชิงเทรา จันทบุรี ชลบุรี ระยอง ตรด เพชรบุรี ประจวบคีรีขันธ์ สุราษฎร์ธานี ชุมพร นครศรีธรรมราช ภูเก็ต ระนอง พังงา กระบี่ และตรัง **กรมทรัพยากรธรณี** (๒๗ มิ.ย.) แจ้งพื้นที่คาดการณ์ปริมาณน้ำฝนที่อาจก่อให้เกิดดินถล่มล่วงหน้า ๓ วัน ได้แก่ จ.เชียงใหม่ เชียงใหม่ น่าน พะเยา ลำปาง แม่ฮ่องสอน อุตรดิตถ์ ตาก พิชณุโลก เพชรบูรณ์ นครสวรรค์ ชัยภูมิ หนองคาย อุตราธานี อุบลราชธานี เลย นครราชสีมา ลพบุรี สุพรรณบุรี อุทัยธานี เพชรบุรี ราชบุรี กาญจนบุรี จันทบุรี ระยอง ตรด ชลบุรี ประจวบคีรีขันธ์ กระบี่ ชุมพร ตรัง นครศรีธรรมราช พังงา ระนอง สุราษฎร์ธานีเฝ้าระวังในระยะ ๒-๓ วันนี้ **กรมอุตุนิยมวิทยา** ได้แจ้งลักษณะอากาศทั่วไป (๒๗ มิ.ย.) โดยสรุปว่า ประเทศไทยตอนบนยังคงมีฝนตกต่อเนื่องกับมีฝนตกหนักบางแห่ง และมีฝนตกหนักมากบางแห่งในบริเวณภาคตะวันออกเฉียงเหนือ ส่วนมากในบริเวณจ.มุกดาหาร อำนาจเจริญ ยโสธร ร้อยเอ็ด กาฬสินธุ์ มหาสารคาม ขอนแก่น บุรีรัมย์ สุรินทร์ ศรีสะเกษ และอุบลราชธานี ขอให้ประชาชนในบริเวณดังกล่าวระวังอันตรายจากฝนตกหนักถึงหนักมากและฝนสะสมไว้ด้วย สำหรับกรุงเทพมหานครและปริมณฑลยังคงมีฝนตกและมีฝนตกหนักบางแห่ง

รายงานสรุปรายงานน้ำในอ่างเก็บน้ำขนาดใหญ่และขนาดกลาง

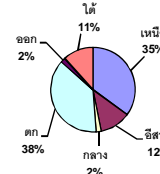
รายงานสถานการณ์ ณ. วันที่ 27 มิถุนายน 2559

ปริมาณน้ำในอ่างที่ใช้การได้ในสัปดาห์นี้ + มากกว่า / - น้อยกว่า สัปดาห์ก่อน

27.12 ล้าน ลบ.ม.

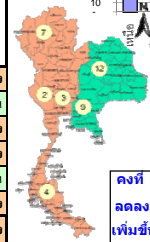
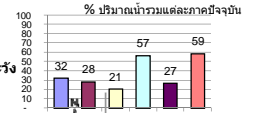
สรุปรายงานปริมาณน้ำในอ่างเก็บน้ำที่ใช้ในทุกกิจกรรมทั่วประเทศ มากกว่าปริมาณน้ำที่ไหลเข้าอ่าง เมื่อเทียบกับสัปดาห์ที่ผ่านมา ควรใช้น้ำอย่างระมัดระวัง

ปริมาณน้ำรวมทั่วประเทศ
70,520 ล้าน ลบ.ม. (100%)



ปริมาณน้ำรวมทั่วประเทศ
(เมื่อเทียบกับปริมาณน้ำรวม
ทั้งประเทศ) ณ

วันที่ 27 มิถุนายน 2559 เท่ากับ
30,866 ล้าน ลบ.ม. หรือ เท่ากับ
44%
วันที่ 27 มิถุนายน 2558 เท่ากับ
32,229 ล้าน ลบ.ม. หรือ เท่ากับ
46%



คงที่	10	อ่าง
ลดลง	13	อ่าง
เพิ่มขึ้น	14	อ่าง

ภาค อ่างเก็บน้ำ เชื้อ	ความจุ ที่ รณก. (ล้าน ม.³)	ปริมาณน้ำ ที่ใช้งาน ไม่ได้ (ล้าน ม.³)	ใช้การ ได้จริง (ล้าน ม.³)	ปริมาณน้ำรวม วันที่ 27 มิถุนายน 2558		ปัจจุบัน วันที่ 27 มิถุนายน 2559				สัปดาห์ก่อน วันที่ 21 มิถุนายน 2559				ปริมาณน้ำ + เพิ่มขึ้น - ลดลง (ล้าน ม.³)	สถานการณ์ ปริมาณน้ำ ในอ่าง	
				ปริมาณน้ำรวม (ล้าน ม.³)	%	ปริมาณน้ำรวม		ปริมาณน้ำใช้การได้จริง		ปริมาณน้ำรวม		ปริมาณน้ำใช้การได้จริง				
						ปริมาณน้ำรวม (ล้าน ม.³)	%	ปริมาณน้ำรวม (ล้าน ม.³)	%	ปริมาณน้ำรวม (ล้าน ม.³)	%	ปริมาณน้ำรวม (ล้าน ม.³)	%			
ภาคเหนือ (7)																
1	ภูมิพล (2) ดาก	13,462	3,800	9,662	4,080	30%	4,034	30%	234	2%	4,020	30%	220	2%	14.00	เพิ่มขึ้น
2	สิริกิติ์ (2) อุดรดิต	9,510	2,850	6,660	3,378	36%	3,546	37%	696	7%	3,571	38%	721	8%	-25.00	ลดลง
3	แม่งัด เชียงใหม่	265	22	243	68	26%	47	18%	25	9%	45	17%	23	9%	2.00	เพิ่มขึ้น
4	แมกวาง เชียงใหม่	263	14	249	32	12%	33	13%	19	7%	32	12%	18	7%	1.00	เพิ่มขึ้น
5	กัวลม ลำปาง	106	4	102	44	42%	29	27%	25	24%	29	27%	25	24%	-	คงที่
6	กักคองมา ลำปาง	170	6	164	44	26%	35	21%	29	17%	35	21%	29	17%	-	คงที่
7	ดาวน้อย พะเยา	939	43	896	124	13%	246	26%	203	22%	248	26%	205	22%	-2.00	ลดลง
รวมภาคเหนือ 35.05%		24,715	6,739	17,976	7,770	31%	7,970	32%	1,231	5%	7,980	32%	1,241	5%	-10.00	ลดลง
ภาคตะวันออกเฉียงเหนือ (12)																
8	ห้วยหลวง อุดรธานี	135	7	128	27	20%	18	13%	11	8%	17	13%	10	7%	1.00	เพิ่มขึ้น
9	น้ำอูน สกลนคร	520	43	477	197	38%	162	31%	119	23%	159	31%	116	22%	3.00	เพิ่มขึ้น
10	น้ำพอง (2) สกลนคร	166	10	156	34	20%	33	20%	23	14%	33	20%	23	14%	-	คงที่
11	จุฬารัตน์ (2) ชัยภูมิ	164	37	127	47	29%	57	35%	20	12%	55	34%	18	11%	2.00	เพิ่มขึ้น
12	อุบลรัตน์ (2) ขอนแก่น	2,431	581	1,850	741	30%	496	20%	-	0%	498	20%	-	0%	-	คงที่
13	ลำปาว กาฬสินธุ์	1,980	100	1,880	486	25%	430	22%	330	17%	364	18%	264	13%	66.00	เพิ่มขึ้น
14	ลำตะคอง นครราชสีมา	314	23	291	81	26%	63	20%	40	13%	64	20%	41	13%	-1.00	ลดลง
15	ลำพระเพลิง นครราชสีมา	110	1	109	30	27%	17	15%	16	15%	16	15%	15	14%	1.00	เพิ่มขึ้น
16	มูลขม นครราชสีมา	141	7	134	55	39%	32	23%	25	18%	32	23%	25	18%	-	คงที่
17	ลำพระเพลิง นครราชสีมา	275	7	268	104	38%	45	16%	38	14%	46	17%	39	14%	-1.00	ลดลง
18	ลำน้ำพอง บุรีรัมย์	121	3	118	63	52%	56	46%	53	44%	56	46%	53	44%	-	คงที่
19	สิรินธร (2) อุบลราชธานี	1,966	831	1,135	845	43%	954	49%	123	6%	918	47%	87	4%	36.00	เพิ่มขึ้น
รวมภาคตะวันออกเฉียงเหนือ 11.80%		8,324	1,650	6,674	2,710	33%	2,363	28%	798	10%	2,259	27%	691	8%	107.00	เพิ่มขึ้น
ภาคกลาง (3)																
20	ป่าสักชลสิทธิ์ ลพบุรี	960	3	957	66	7%	180	19%	177	18%	182	19%	179	19%	-2.00	ลดลง
21	ห้วยเสลา อุทัยธานี	160	17	143	48	30%	41	26%	24	15%	41	26%	24	15%	-	คงที่
22	กระเสียว สุพรรณบุรี	240	40	200	89	37%	60	25%	20	8%	59	25%	19	8%	1.00	เพิ่มขึ้น
รวมภาคกลาง 1.93%		1,360	60	1,300	203	15%	281	21%	221	16%	282	21%	222	16%	-1.00	ลดลง
ภาคตะวันตก (2)																
23	ศรีนครินทร์ (2) กาญจนบุรี	17,745	10,265	7,480	12,054	68%	11,509	65%	1,244	7%	11,531	65%	1,266	7%	-22.00	ลดลง
24	วชิราลงกรณ (2) กาญจนบุรี	8,860	3,012	5,848	3,649	41%	3,580	40%	568	6%	3,607	41%	595	7%	-27.00	ลดลง
รวมภาคตะวันตก 37.73%		26,605	13,277	13,328	15,703	59%	15,089	57%	1,812	7%	15,138	57%	1,861	7%	-49.00	ลดลง
ภาคตะวันออก (5+4)																
25	ขุนด่าน นครนายก	224	4.00	220	14	6%	55	25%	51	23%	52	23%	48	21%	3.00	เพิ่มขึ้น
26	คลองสียัด ฉะเชิงเทรา	420	30.00	390	40	10%	58	14%	28	7%	58	14%	28	7%	-	คงที่
27	บางพระ (3) ชลบุรี	117	12.00	105	26	22%	16	14%	4	3%	16	14%	4	3%	-	คงที่
28	หนองปลาไหล (3)ระยอง	164	13.75	150	74	45%	53	32%	39	24%	55	34%	41	25%	-2.00	ลดลง
29	ประแสร์ (3) ระยอง	248	20.00	228	152	61%	127	51%	107	43%	129	52%	109	44%	-2.00	ลดลง
30	มาบประชัน (3) ระยอง	17	0.72	16	5	27%	6	37%	5	32%	6	38%	5.58	34%	-0.19	ลดลง
31	หนองค้อ (3) ระยอง	21	1.00	20	4	17%	2	11%	1	7%	2	12%	1.46	7%	-0.02	ลดลง
32	ตลิ่งชัน (3) ระยอง	71	3.00	68	31	43%	12	16%	9	12%	11	16%	8.22	12%	0.31	เพิ่มขึ้น
33	คลองใหญ่ (3) ระยอง	40	3.00	37	7	18%	26	64%	23	57%	24	60%	20.88	52%	1.78	เพิ่มขึ้น
รวมภาคตะวันออก 1.87%		1,322	87	1,235	353	27%	355	27%	267	20%	354	27%	266	20%	0.88	เพิ่มขึ้น
ภาคใต้ (4)																
34	แก่งกระจาน เพชรบุรี	710	67	643	268	38%	192	27%	125	18%	192	27%	125	18%	-	คงที่
35	ปราณบุรี ประจวบคีรีขันธ์	391	18	373	75	19%	42	11%	24	6%	41	10%	23	6%	1.00	เพิ่มขึ้น
36	รัชชประภา (2) สาขาสุราษฎร์ธานี	5,639	1,352	4,287	4,054	72%	4,026	71%	2,674	47%	4,075	72%	2,723	48%	-49.00	ลดลง
37	บางลาง (2) ยะลา	1,454	260	1,194	1,093	75%	549	38%	289	20%	576	40%	316	22%	-27.00	ลดลง
รวมภาคใต้ 11.62%		8,194	1,697	6,497	5,490	67%	4,809	59%	3,112	38%	4,884	60%	3,187	39%	-75.00	ลดลง
รวมทั้งประเทศ 100% (37)		70,520	23,510	47,010	32,229	46%	30,866	44%	7,441	11%	30,896	44%	7,468	11%	-27.12	ลดลง

ที่มาข้อมูล : ตารางสรุปรายงานน้ำในอ่างเก็บน้ำขนาดใหญ่ทั่วประเทศ และตารางสรุปรายงานน้ำในอ่างเก็บน้ำภาคตะวันออกเฉียงเหนือ กรมชลประทาน

หมายเหตุ :

- อ่างเก็บน้ำขนาดใหญ่ หมายถึง อ่างเก็บน้ำที่มีความจุตั้งแต่ 100 ล้าน ลบ.ม. ขึ้นไป
- เป็นอ่างเก็บน้ำอยู่ในความรับผิดชอบของการไฟฟ้าฝ่ายผลิตแห่งประเทศไทย(10) นอกนั้นอยู่ในความรับผิดชอบของกรมชลประทาน (23)
- เป็นอ่างเก็บน้ำขนาดกลางที่มีความสำคัญต่อการอุตสาหกรรมและการประปา ของลุ่มน้ำชายฝั่งทะเลตะวันออก
- ที่มา : กรมชลประทาน และการไฟฟ้าฝ่ายผลิตแห่งประเทศไทย
- จังหวัดที่มีอ่างเก็บน้ำขนาดใหญ่มีจำนวน 25 จังหวัด ไม่มี 51 จังหวัด รณก. หมายถึง ระดับเก็บกักของอ่าง



ศูนย์เขล



ศูนย์ป้องกันกักตุนน้ำ กรมทรัพยากรน้ำ

ลำดับของเขื่อนตามความจุ

- ศรีนครินทร์ 2.ภูมิพล 3.สิริกิติ์ 4.วชิราลงกรณ 5.รัชชประภา
- อุบลรัตน์ 7.สิรินธร 8.บางลาง 9.ลำปาว 10.ป่าสัก