



# รายงานการเฝ้าระวังติดตามสถานการณ์น้ำ ๒๔ ชั่วโมง

ศูนย์ป้องกันวิกฤติน้ำ กรมทรัพยากรน้ำ กระทรวงทรัพยากรธรรมชาติและสิ่งแวดล้อม  
โทรศัพท์ ๐ ๒๒๘๘ ๖๖๓๑ โทรสาร ๐ ๒๒๘๘ ๖๖๒๙ <http://www.dwr.go.th>

รายงานฉบับที่ ๓๕๘/๒๕๕๙

เวลา ๐๘.๐๐น.

วันที่ ๓๐ มิถุนายน ๒๕๕๙

เรื่อง รายงานการเฝ้าระวังติดตามสถานการณ์น้ำ ๒๔ ชั่วโมง

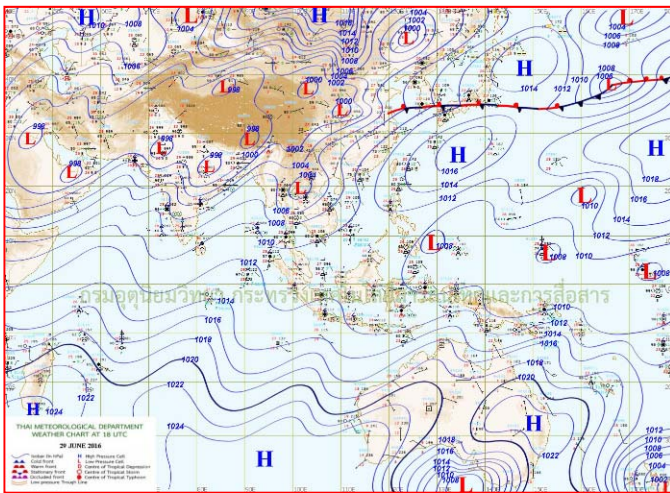
เรียนร.ม.ทส. เลขานุการ ร.ม.ทส.ปท.ทส. รอง ปท.ทส. อท.น. รอง อท.น. และหน่วยงานที่เกี่ยวข้อง

กรมทรัพยากรน้ำขอรายงานการเฝ้าระวังและติดตามสถานการณ์น้ำ ประจำวันที่ ๓๐ มิถุนายน ๒๕๕๙ ดังนี้

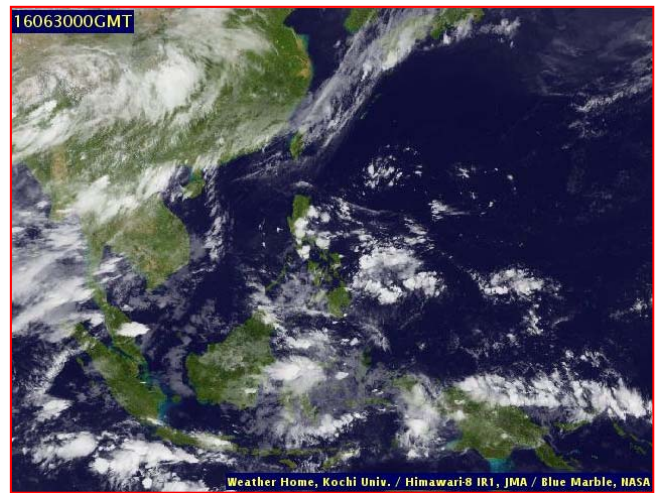
## ๑. สภาพอากาศ ณ เวลา ๐๖.๐๐ น. (ที่มา: กรมอุตุนิยมวิทยา)

พยากรณ์อากาศ ๒๔ ชั่วโมงข้างหน้า ประเทศไทยยังคงมีฝนตกต่อเนื่องในระยะนี้และมีฝนตกหนักบางแห่ง บริเวณจังหวัดแม่ฮ่องสอน เชียงใหม่ ตาก เลย หนองคาย อุดรธานี ขอนแก่น กาฬสินธุ์ ชัยภูมิ นครราชสีมา จันทบุรี ตราด ระนอง และพังงา ขอให้ประชาชนในบริเวณดังกล่าวระวังอันตรายจากฝนตกหนักถึงหนักมากและปริมาณฝนที่ตกสะสมไว้ด้วย สำหรับกรุงเทพมหานครและปริมณฑลยังคงมีฝนตกหนักบางพื้นที่

สำหรับคลื่นลมบริเวณทะเลอันดามันมีกำลังแรงโดยมีคลื่นสูง ๒-๓ เมตร ขอให้ชาวเรือเดินเรือด้วยความระมัดระวัง และเรือเล็ก (ที่มีขนาดไม่เกิน ๒ วาหรือ ๓ เมตร) ในบริเวณดังกล่าว ควรออกจากฝั่งต่อไปอีก ๑ วัน

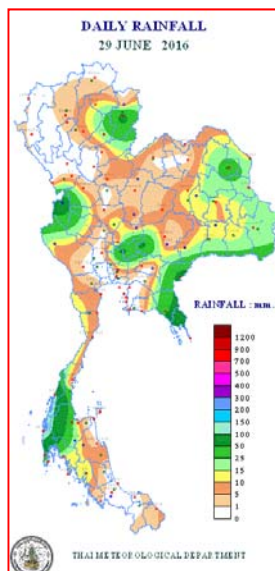


แผนที่อากาศ วันที่ ๓๐ มิ.ย.๒๕๕๙ เวลา ๐๖.๐๐ น.



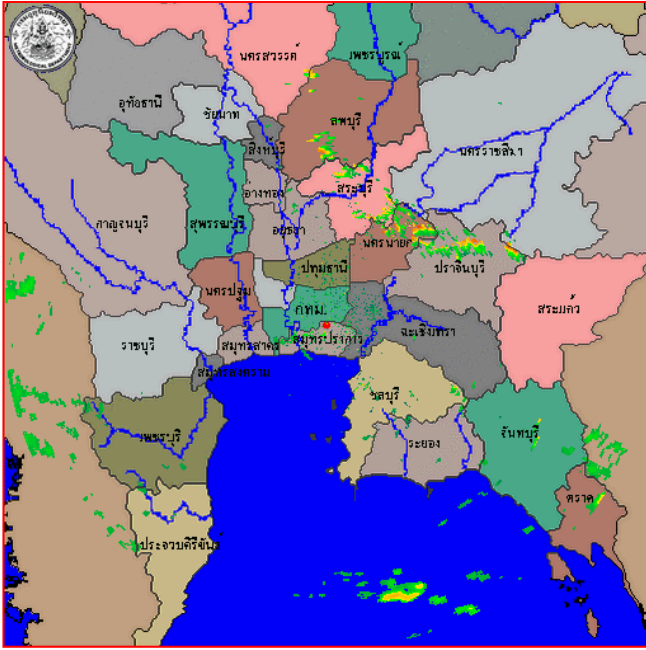
ภาพถ่ายจากดาวเทียม วันที่ ๓๐ มิ.ย. ๒๕๕๙ เวลา ๐๗.๐๐ น.

## ๒. ปริมาณฝนสะสม ณ เวลา ๐๗.๐๐ น. (เมื่อวาน) - ๐๗.๐๐ น. (วันนี้) (ที่มา: กรมอุตุนิยมวิทยา)

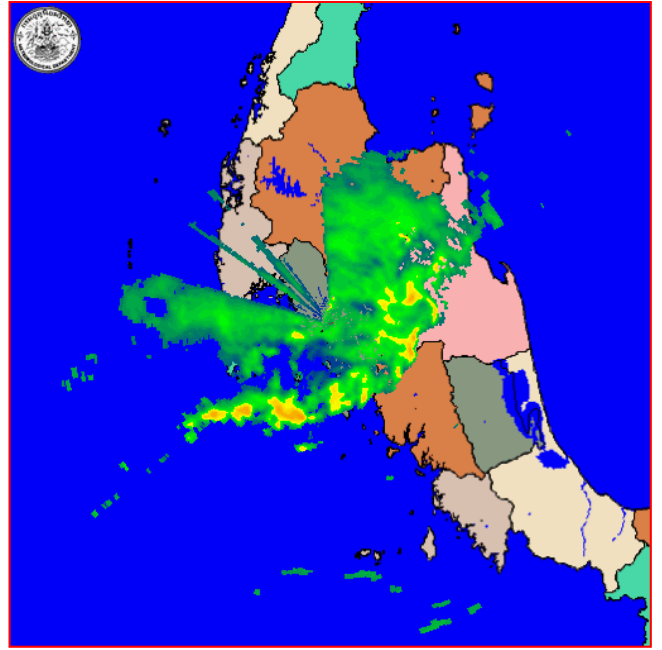


จุดตรวจวัด	ปริมาณฝน (มม.)
จ.พังงา (ตะกั่วป่า)	๑๓๓.๕
จ.ระนอง	๑๑๒.๖
จ.ตราด	๑๐๕.๑
จ. (อุ้มผาง)	๗๔.๐
จ.น่าน	๖๓.๕
จ.สระแก้ว (อรัญประเทศ)	๖๓.๐
จ.พระนครศรีอยุธยา	๖๐.๓

๓. เรดาร์ตรวจอากาศ ณ วันที่ ๓๐ มิถุนายน ๒๕๕๙ (ที่มา: กรมอุตุนิยมวิทยา)



สถานีสุวรรณภูมิ เวลา ๐๗.๓๐ น.



สถานีกระบี่ เวลา ๐๘.๐๐ น.

จากเรดาร์ตรวจอากาศจะพบว่ามียกุ่มเมฆฝนกระจายบริเวณภาคกลาง ภาคตะวันออก ภาคตะวันออกเฉียงเหนือ และภาคใต้

๔. สถานการณ์น้ำในอ่างเก็บน้ำขนาดใหญ่ ณ วันที่ ๒๙ มิถุนายน ๒๕๕๙ (ที่มา: กรมชลประทาน)

สภาพน้ำในอ่างเก็บน้ำขนาดใหญ่ ปริมาณน้ำในอ่างฯ ๓๐,๙๒๔ ล้าน ลบ.ม. คิดเป็นร้อยละ ๔๔ (ปริมาณน้ำใช้การได้ ๗,๔๙๘ ล้าน ลบ.ม. คิดเป็นร้อยละ ๑๖) ปริมาณน้ำในอ่างฯ เทียบกับปี ๒๕๕๘ (๓๒,๒๓๓ ล้าน ลบ.ม. คิดเป็นร้อยละ ๔๖) น้อยกว่าปี ๒๕๕๘ จำนวน ๑,๓๐๙ ล้าน ลบ.ม. ปริมาณน้ำไหลลงอ่างฯ จำนวน ๑๑๒.๒๔ ล้าน ลบ.ม. ปริมาณน้ำระบายจำนวน ๖๓.๙๕ ล้าน ลบ.ม. สามารถรับน้ำได้อีก ๓๙,๔๙๔ ล้าน ลบ.ม.

อ่างเก็บน้ำ	ปริมาณน้ำในอ่าง		ปริมาณน้ำใช้การได้		ปริมาณน้ำไหลลงอ่าง		ปริมาณน้ำระบาย		ปริมาณน้ำรับได้อีก (ล้าน ม. <sup>๓</sup> ) (ความจุที่ รนส.- ปริมาณน้ำปัจจุบัน)
	ปริมาณ (ล้าน ม. <sup>๓</sup> )	% น้ำเก็บกัก	ปริมาณ (ล้าน ม. <sup>๓</sup> )	% น้ำใช้การ	วันนี้ (ล้าน ม. <sup>๓</sup> )	เมื่อวาน (ล้าน ม. <sup>๓</sup> )	วันนี้ (ล้าน ม. <sup>๓</sup> )	เมื่อวาน (ล้าน ม. <sup>๓</sup> )	
๑.ภูมิพล	๔,๐๔๗	๓๐	๒๔๗	๓	๑๑.๐๔	๙.๘๐	๓.๐๐	๓.๐๐	๙,๔๑๕
๒.สิริกิติ์	๓,๕๓๗	๓๗	๖๘๗	๑๐	๕.๔๖	๘.๒๔	๑๐.๖๖	๑๐.๕๓	๗,๑๐๓
๓.จุฬารัตน์	๕๗	๓๕	๒๐	๑๖	๐.๑๙	๐.๑๐	๐.๐๐	๐.๐๐	๑๕๐
๔.อุบลรัตน์	๕๐๐	๒๑	-๘๑	-๔	๒.๘๖	๔.๒๓	๐.๕๐	๐.๕๐	๑,๙๓๑
๕.ลำปาว	๔๕๐	๒๓	๓๕๐	๑๙	๑๒.๙๘	๗.๗๒	๐.๔๒	๐.๔๑	๒,๐๐๐
๖.สิรินธร	๑,๐๕๕	๕๔	๒๒๓	๒๐	๔๔.๓๐	๖๔.๓๔	๔.๘๒	๑.๗๘	๙๑๑
๗.ป่าสักชลสิทธิ์	๑๗๙	๑๙	๑๗๖	๑๘	๑.๖๗	๒.๔๕	๒.๑๗	๒.๑๘	๗๘๑
๘.ศรีนครินทร์	๑๑,๕๐๓	๖๕	๑,๒๓๘	๑๗	๕.๔๔	๗.๘๐	๘.๐๗	๗.๙๓	๗,๓๔๗
๙.วชิราลงกรณ	๓,๕๘๒	๔๐	๕๗๐	๑๐	๙.๕๙	๑๑.๐๐	๙.๐๗	๘.๒๕	๗,๔๑๘
๑๐.ขุนด่านปราการชล	๕๕	๒๕	๕๐	๒๓	๐.๓๐	๑.๐๒	๐.๕๔	๐.๕๔	๑๗๑
๑๑.รัชชประภา	๔,๐๐๗	๗๑	๒,๖๕๖	๖๒	๙.๒๗	๕.๐๖	๑๖.๑๙	๑๖.๔๓	๒,๖๑๓
๑๒.บางบาล	๕๔๓	๓๗	๒๖๗	๒๓	๐.๖๗	๐.๐๐	๓.๙๖	๒.๖๔	๑,๑๓๑

**๕. สถานการณ์น้ำในประเทศ ณ วันที่ ๒๖ - ๓๐ มิถุนายน ๒๕๕๙ (ที่มา: กรมชลประทาน)**

สถานี	แม่น้ำ	อำเภอ	จังหวัด	ระดับ ตลิ่ง (ม.รทก.)	ระดับน้ำ (ม.รทก.)					แนวโน้ม
					อาทิตย์	จันทร์	อังคาร	พุธ	พฤหัสบดี	
					๒๖ มิ.ย.	๒๗ มิ.ย.	๒๘ มิ.ย.	๒๙ มิ.ย.	๓๐ มิ.ย.	
P.๑	ปิง	เมือง	เชียงใหม่	๓.๗๐	๑.๕๓	๑.๔๐	๑.๔๐	๑.๒๙	๑.๒๕	ลดลง
W.๑C	วัง	เมือง	ลำปาง	๕.๒๐	๐.๑๓	-๐.๐๕	๐.๐๘	๐.๐๙	๐.๑๒	เพิ่มขึ้น
Y.๔	ยม	เมือง	สุโขทัย	๗.๔๕	-๐.๕๘	-๐.๕๘	๒.๐๘	๑.๗๖	๑.๘๐	เพิ่มขึ้น
N.๖๗	น่าน	ชุมแสง	นครสวรรค์	๒๘.๓๐	๑๙.๐๓	๑๙.๐๓	๑๙.๐๐	๑๙.๐๔	๑๙.๐๖	เพิ่มขึ้น
C.๑๓	เจ้าพระยา	สรรพยา	ชัยนาท	๑๖.๓๔	๑๔.๔๕	๑๔.๔๗	๑๔.๔๙	๑๔.๕๑	๑๔.๕๑	ทรงตัว
M.๖A	มูล	สตึก	บุรีรัมย์	๕.๔๐	๐.๒๒	๐.๒๔	๐.๒๗	๐.๓๑	๐.๓๘	เพิ่มขึ้น
M.๗	มูล	เมือง	อุบลราชธานี	๗.๐๐	๒.๓๕	๒.๕๒	๓.๑๘	๓.๓๓	๓.๖๐	เพิ่มขึ้น
M.๑๙๑	ลำตะคอง	เมือง	นครราชสีมา	๓.๐๐	๐.๗๔	๐.๘๗	๐.๗๕	๐.๘๐	๐.๘๒	เพิ่มขึ้น
M.๑๕๙	ลำชี	จอมพระ	สุรินทร์	๑๑.๓๐	๑.๐๖	๑.๐๔	๑.๐๔	๑.๐๔	๑.๑๔	เพิ่มขึ้น
M.๙๕	ลำเสียวใหญ่	สุวรรณภูมิ	ร้อยเอ็ด	๓.๒๐	๑.๐๓	๑.๐๕	๑.๑๒	๑.๒๘	๑.๓๕	เพิ่มขึ้น
X.๖๔	คลองท่าชะ	ท่าชะ	ชุมพร	๑๗.๑๓	๗.๖๕	๗.๘๕	๘.๐๖	๘.๐๖	๘.๒๗	เพิ่มขึ้น
X.๑๔๙	คลองกลาย	นบพิตำ	นครศรีธรรมราช	๓๓.๙๖	๒๘.๘๖	๒๘.๘๖	๒๘.๘๕	๒๘.๘๕	๒๘.๘๕	ทรงตัว
X.๒๗๔	แม่น้ำโก-ลก	แว้ง	นราธิวาส	๒๒.๔๐	๑๘.๕๐	๑๘.๘๙	๑๘.๕๘	๑๘.๕๒	๑๘.๔๗	ลดลง
X.๓๗A	แม่น้ำตาปี	พระแสง	สุราษฎร์ธานี	๑๐.๗๖	๕.๗๒	๕.๕๒	๕.๔๔	๕.๓๒	๕.๔๒	เพิ่มขึ้น

\*\*\* ยังไม่ได้รับรายงาน

**๖. สถานการณ์น้ำในพื้นที่ลุ่มน้ำโขง ณ วันที่ ๒๗ มิถุนายน ๒๕๕๙ (ที่มา:MRC: Mekong River Commission )**

สถานี	ระดับตลิ่ง(เมตร)	ระดับน้ำ (เมตร)	ต่ำกว่าระดับตลิ่ง (เมตร)	แนวโน้ม
อ.เชียงแสน จ.เชียงราย	๑๒.๘๐	๒.๓๗	๑๐.๔๓	ทรงตัว
อ.เชียงคาน จ.เลย	๑๖.๐๐	๕.๘๖	๑๐.๑๔	ทรงตัว
อ.เมือง จ.หนองคาย	๑๒.๒๐	๓.๐๒	๙.๑๘	เพิ่มขึ้น
อ.เมือง จ.นครพนม	๑๒.๕๐	๓.๓๑	๙.๑๙	เพิ่มขึ้น
อ.เมือง จ.มุกดาหาร	๑๒.๐๐	๓.๓๒	๘.๖๘	เพิ่มขึ้น
อ.โขงเจียม จ.อุบลราชธานี	๑๔.๕๐	๓.๖๓	๑๐.๘๗	เพิ่มขึ้น

**๖. สถานการณ์เตือนภัย Early Warning ณ วันที่ ๓๐ มิถุนายน ๒๕๕๙ (ที่มา: สำนักวิจัย พัฒนาและอุทกวิทยา กรมทรัพยากรน้ำ)**

[เวลา ๑๕.๐๐ น.(เมื่อวาน) - ๐๘.๐๐ น. (วันนี้)]

การแจ้งเตือน	สถานี	การแจ้งเตือน
<b>เตือนสีแดง (อพยพ)</b>	-	-
<b>เตือนสีเหลือง (เตือนภัย)</b>	บ้านแก่งลาด ต.ห้วยเฮี้ย อ.นครไทย จ.พิษณุโลก บ้านน้ำพาย ต.นครไทย อ.นครไทย จ.พิษณุโลก บ้านใหม่ปางเดิม ต.บ้านกาด อ.แม่วาง จ.เชียงใหม่ บ้านเทพประทับ ต.นาจิว อ.สังขม จ.หนองคาย บ้านนาเคียน ต.จอมจันทร์ อ.เวียงสา จ.น่าน บ้านด้าม ต.บ่อสวก อ.เมืองน่าน จ.น่าน บ้านห้วยไฟ ต.แม่ชะนิง อ.เวียงสา จ.น่าน บ้านวังแซ ต.แม่สา อ.เวียงสา จ.น่าน บ้านสันนาเคียน ต.น้ำมวบ อ.เวียงสา จ.น่าน บ้านยาบนาเลิม ต.แม่ชะนิง อ.เวียงสา จ.น่าน	เตือนด้วยปริมาณฝนสะสม ๑๒ ชั่วโมง ๑๐๑.๐ มม. เตือนด้วยปริมาณฝนสะสม ๑๒ ชั่วโมง ๙๙.๐ มม. เตือนภัยปริมาณระดับน้ำ ๓.๐๙ เมตร ระดับวิกฤต ๔.๐๐ เมตร เตือนภัยปริมาณฝนสะสม ๑๒ ชั่วโมง ๙๘.๐ มม. เตือนภัยปริมาณฝนสะสม ๑๒ ชั่วโมง ๙๕.๕ มม. เตือนภัยปริมาณฝนสะสม ๑๒ ชั่วโมง ๙๔.๕ มม. เตือนภัยปริมาณฝนสะสม ๑๒ ชั่วโมง ๙๘.๐ มม. เตือนภัยปริมาณฝนสะสม ๑๒ ชั่วโมง ๑๒๐.๐ มม. เตือนภัยปริมาณฝนสะสม ๑๒ ชั่วโมง ๑๒๐.๐ มม. เตือนภัยปริมาณฝนสะสม ๑๒ ชั่วโมง ๑๑๑.๕ มม.

<b>เตือนสีเขียว (ฝ้าระวัง)</b>	บ้านแก่งไฮ ต.หนองกะท้าว อ.นครไทย จ.พิษณุโลก บ้านท่าข้าม ต.วังนกแอ่น อ.วังทอง จ.พิษณุโลก บ้านถ้ำเต่า ต.ท่าคล้อ อ.แก่งคอย จ.สระบุรี บ้านสบวาก ต.แม่นาจร อ.แม่แจ่ม จ.เชียงใหม่ บ้านผาซ้อ ต.แม่สุก อ.แจ้ห่ม จ.ลำปาง บ้านกะไหล ต.กะไหล อ.ตะกั่วทุ่ง จ.พังงา บ้านห้วยคำ ต.ฝายแก้ว อ.ภูเพียง จ.น่าน	เตือนด้วยปริมาณฝนสะสม ๑๒ ชั่วโมง ๙๓.๐ มม. เตือนด้วยปริมาณระดับน้ำ ๒.๓๕ เมตร ระดับวิกฤต ๔.๓๐ เมตร เตือนด้วยปริมาณฝนสะสม ๑๒ ชั่วโมง ๙๑.๐ มม. เตือนภัยปริมาณฝนสะสม ๑๒ ชั่วโมง ๙๒.๐ มม. เตือนด้วยปริมาณฝนสะสม ๑๒ ชั่วโมง ๘๒.๕ มม. เตือนภัยปริมาณฝนสะสม ๑๒ ชั่วโมง ๑๐๙.๐ มม. เตือนภัยปริมาณฝนสะสม ๑๒ ชั่วโมง ๘๘.๕ มม.
--------------------------------	--	--

\*ได้รับข้อมูลจากทางSocial Media โดยโปรแกรม Line ศูนย์อุทกภัย ทน.

### ๗. เหตุการณ์วิกฤตน้ำปัจจุบัน ณ วันที่ ๓๐ มิถุนายน ๒๕๕๙ [เวลา ๑๕.๐๐ น.(เมื่อวาน) - ๐๘.๐๐ น. (วันนี้)]

ไม่มีสถานการณ์

### ๘. สถานการณ์ภัยแล้ง ณ วันที่ ๓๐ มิถุนายน ๒๕๕๙ (ที่มา : กรมป้องกันและบรรเทาสาธารณภัย)

ปัจจุบันมีจังหวัดที่ประกาศเขตการช่วยเหลือผู้ประสบภัยพิบัติกรณีฉุกเฉิน (ภัยแล้ง) ตามระเบียบกระทรวงการคลังว่าด้วยเงินอุดหนุนราชการเพื่อช่วยเหลือผู้ประสบภัยพิบัติกรณีฉุกเฉิน พ.ศ. ๒๕๕๖ จำนวน ๖ จังหวัด ๓๘ อำเภอ ๒๓๖ ตำบล ๒,๑๑๓ หมู่บ้าน

ที่	จังหวัด	อำเภอ	ตำบล	หมู่บ้าน	รายชื่ออำเภอที่ประกาศเขตภัยพิบัติฯ
<b>๑. ด้านน้ำเพื่อการอุปโภค บริโภค จำนวน ๓ จังหวัด ๑๕ อำเภอ ๘๐ ตำบล ๗๐๗ หมู่บ้าน</b>					
๑	สุรินทร์	๕	๔๒	๓๕๓	จอมพระ เขาสินรินทร์ รัตนบุรี สำโรงทาบ ท่าตูม
๒	ชัยนาท	๔	๑๒	๑๒๑	มโนรมย์ หนองมะโมง วัดสิงห์ เนินขาม
๓	ประจวบคีรีขันธ์	๖	๒๖	๒๓๓	เมืองฯ หัวหิน กุยบุรี ทับสะแก บางสะพานน้อย บางสะพาน
<b>รวม</b>		<b>๑๕</b>	<b>๘๐</b>	<b>๗๐๗</b>	
<b>๒. ด้านน้ำเพื่อการเกษตร จำนวน - จังหวัด - อำเภอ - ตำบล - หมู่บ้าน</b>					
<b>๓. ด้านน้ำเพื่อการอุปโภค บริโภค และด้านน้ำเพื่อการเกษตร จำนวน ๕ จังหวัด ๓๕ อำเภอ ๑๙๖ ตำบล ๑,๗๘๒ หมู่บ้าน</b>					
๔	นครศรีธรรมราช	๗	๔๑	๓๑๕	ปากพนัง ฉวาง เฉลิมพระเกียรติ ทุ่งสง ลานสกา ชะอวด หัวไทร
๕	สุพรรณบุรี	๙	๗๕	๖๕๙	หนองหญ้าไซ สองพี่น้อง เมืองสุพรรณบุรี ด่านช้าง ดอนเจดีย์ อุทอง เดิมบางนางบวช สามชุก บางปลาม้า
๖	กำแพงเพชร	๗	๔๐	๔๓๒	เมืองกำแพงเพชร ปางศิลาทอง โกสัมพีนคร ขามเฒ่าลี้ชบุรี ทรายทอง วัฒนา คลองลาน คลองขลุง
<b>รวม</b>		<b>๒๓</b>	<b>๑๕๖</b>	<b>๑,๔๐๖</b>	
<b>รวม ๖ จังหวัด</b>		<b>๓๘</b>	<b>๒๓๖</b>	<b>๒,๑๑๓</b>	

### ๙. การคาดหมายลักษณะอากาศ ๗ วันข้างหน้า (ระหว่างวันที่ ๒๙ มิถุนายน - ๕ กรกฎาคม ๒๕๕๙)

ในช่วงวันที่ ๒๙ - ๓๐ มิ.ย. ทั่วทุกภาคของประเทศไทยยังคงมีฝนตกต่อเนื่อง และมีฝนตกหนักบางแห่งในภาคเหนือ ภาคตะวันออกเฉียงเหนือ ภาคตะวันออก และภาคใต้ฝั่งตะวันตก รวมทั้งกรุงเทพมหานครและปริมณฑล สำหรับคลื่นลมในบริเวณทะเลอันดามันตอนบนจะมีกำลังแรง โดยทะเลอันดามันตอนบนมีคลื่นสูง ๒ - ๓ เมตร

ส่วนในช่วงวันที่ ๑ - ๒ ก.ค. ประเทศไทยตอนบนจะมีฝนลดลง และในช่วงวันที่ ๓ - ๕ ก.ค. ภาคเหนือและภาคตะวันออกเฉียงเหนือจะมีฝนเพิ่มขึ้น

จึงเรียนมาเพื่อโปรดทราบ

นายสุพจน์ โตวิจักษณ์ชัยกุล  
อธิบดีกรมทรัพยากรน้ำ