



รายงานการเฝ้าระวังติดตามสถานการณ์น้ำ ๒๔ ชั่วโมง

ศูนย์ป้องกันวิกฤติน้ำ กรมทรัพยากรน้ำ กระทรวงทรัพยากรธรรมชาติและสิ่งแวดล้อม
โทรศัพท์ ๐ ๒๒๙๘ ๖๖๓๑ โทรสาร ๐ ๒๒๙๘ ๖๖๒๙ <http://www.dwr.go.th>

รายงานฉบับที่ ๑๑๒๔/๒๕๖๐

เวลา ๐๘.๐๐น.

วันที่ ๒๓ กรกฎาคม ๒๕๖๐

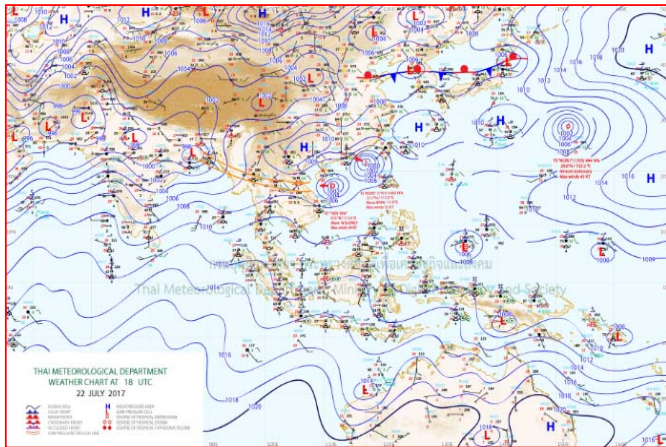
เรื่อง รายงานการเฝ้าระวังติดตามสถานการณ์น้ำ ๒๔ ชั่วโมง

เรียน รมว.ทส. เลขาธิการ รมว.ทส.ปกท.ทส. รอง ปกท.ทส. อทท. รอง อทท. และหน่วยงานที่เกี่ยวข้อง

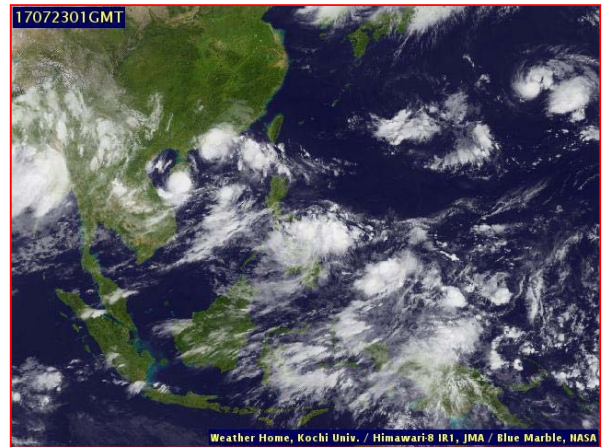
กรมทรัพยากรน้ำขอรายงานการเฝ้าระวังและติดตามสถานการณ์น้ำ ประจำวันที่ ๒๓ กรกฎาคม ๒๕๖๐ ดังนี้

๑. สภาวะอากาศ ณ เวลา ๐๖.๐๐ น. (ที่มา: กรมอุตุนิยมวิทยา)

พยากรณ์อากาศ ๒๔ ชั่วโมงข้างหน้า ประเทศไทยตอนบนยังคงมีฝนตกต่อเนื่องและมีฝนตกหนักบางแห่งในภาคเหนือ ภาคตะวันออกเฉียงเหนือ และภาคตะวันออก สำหรับทะเลอันดามันตอนบนคลื่นสูงประมาณ ๒ เมตร ขอให้ประชาชนบริเวณดังกล่าวระวังอันตรายจากฝนตกหนักและฝนที่ตกสะสมไว้ด้วย ส่วนชาวเรือควรเดินเรือด้วยความระมัดระวัง

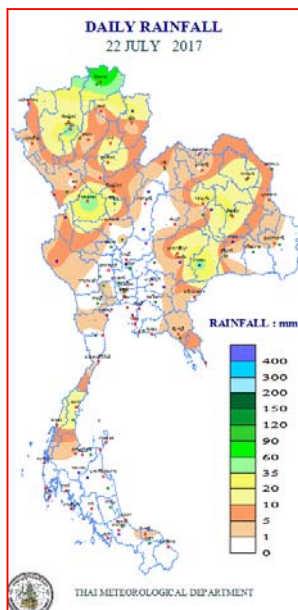


แผนที่อากาศ วันที่ ๒๓ ก.ค. ๒๕๖๐ เวลา ๐๑.๐๐ น.



ภาพถ่ายจากดาวเทียม วันที่ ๒๓ ก.ค. ๒๕๖๐ เวลา ๐๗.๐๐ น.

๒. ปริมาณฝนสะสม ณ เวลา ๐๗.๐๐น. (เมื่อวาน) - ๐๗.๐๐ น. (วันนี้) (ที่มา: กรมอุตุนิยมวิทยา)

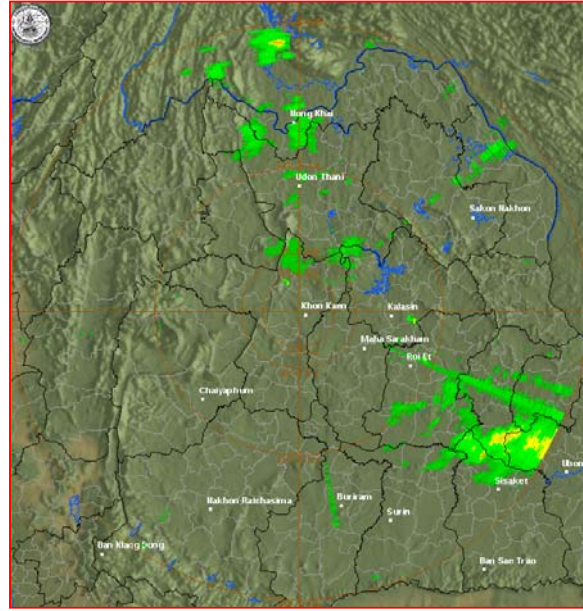


จุดตรวจวัด	ปริมาณฝน (มม.)
จ.เชียงราย	๘๑.๗
จ.กำแพงเพชร	๕๖.๐
จ.บุรีรัมย์	๕๓.๐
จ.อุทัยธานี	๓๑.๐
จ.น่าน (ท่าวังผา)	๒๙.๖
จ.ร้อยเอ็ด (สภข.)	๒๙.๔
จ.อุดรดิตถ์	๑๘.๔
จ.ชุมพร (สวี สภข.)	๑๘.๒

๓.เรดาร์ตรวจอากาศ ณ วันที่ ๒๓ กรกฎาคม ๒๕๖๐ (ที่มา: กรมอุตุนิยมวิทยา)



สถานีสุวรรณภูมิ เวลา ๐๘.๓๐ น.



สถานีขอนแก่น เวลา ๐๙.๐๐ น.

จากเรดาร์ตรวจอากาศจะพบว่ามียกลุ่มเมฆฝนกระจายบริเวณภาคเหนือ และภาคตะวันออกเฉียงเหนือ

๔.สถานการณ์น้ำในอ่างเก็บน้ำขนาดใหญ่ ณ วันที่ ๒๒ กรกฎาคม ๒๕๖๐ (ที่มา: กรมชลประทาน)

สภาพน้ำในอ่างเก็บน้ำขนาดใหญ่ ปริมาณน้ำในอ่างฯ ๔๐,๘๒๑ ล้านลบ.ม. คิดเป็นร้อยละ ๕๘ (ปริมาณน้ำใช้การได้ ๑๗,๒๙๕ ล้านลบ.ม. คิดเป็นร้อยละ ๓๗) ปริมาณน้ำในอ่างฯ เทียบกับปี ๒๕๕๙ (๓๒,๒๖๕ ล้านลบ.ม. คิดเป็นร้อยละ ๔๖) มากกว่าปี ๒๕๕๙ จำนวน ๘,๕๕๖ ล้านลบ.ม. ปริมาณน้ำไหลลงอ่างฯ จำนวน ๓๗๔.๑๖ ล้านลบ.ม.ปริมาณน้ำระบาย จำนวน ๑๒๘.๔๕ ล้านลบ.ม. สามารถรับน้ำได้อีก ๒๙,๙๓๖ ล้านลบ.ม.

อ่างเก็บน้ำ	ปริมาณน้ำในอ่าง		ปริมาณน้ำใช้การได้		ปริมาณน้ำไหลลงอ่าง		ปริมาณน้ำระบาย		ปริมาณน้ำรับได้อีก (ล้าน ม. ^๓) (ความจุที่ รนส.- ปริมาณน้ำ ปัจจุบัน)
	ปริมาณ (ล้าน ม. ^๓)	% น้ำเก็บกัก	ปริมาณ (ล้าน ม. ^๓)	% น้ำใช้การ	วันนี้ (ล้าน ม. ^๓)	เมื่อวาน (ล้าน ม. ^๓)	วันนี้ (ล้าน ม. ^๓)	เมื่อวาน (ล้าน ม. ^๓)	
๑.ภูมิพล	๖,๑๓๗	๕๖	๒,๓๓๗	๒๔	๓๑.๒๒	๓๗.๕๘	๕.๐๐	๕.๐๐	๗,๓๒๕
๒.สิริกิติ์	๕,๐๔๑	๕๓	๒,๑๙๑	๓๓	๖๗.๑๗	๗๗.๘๔	๒.๕๐	๒.๔๙	๕,๔๖๗
๓.จุฬารัตน์	๘๘	๕๔	๕๑	๔๐	๐.๓๙	๐.๖๓	๐.๕๐	๐.๔๘	๙๓
๔.อุบลรัตน์	๑,๓๐๙	๕๔	๗๒๘	๓๙	๑๙.๒๓	๑๔.๕๘	๑๕.๒๑	๑๕.๘๙	๓,๓๓๑
๕.ลำปาว	๑,๐๙๗	๕๕	๙๙๗	๕๓	๓๑.๔๓	๕๒.๑๙	๑๖.๙๐	๑๐.๙๐	๑,๓๕๓
๖.สิรินธร	๑,๐๙๘	๕๖	๒๖๗	๒๔	๒๔.๕๓	๒๐.๔๓	๗.๗๗	๗.๘๐	๘๖๘
๗.ป่าสักชลสิทธิ์	๓๗๒	๓๙	๓๖๙	๓๙	๑๕.๗๑	๑๖.๘๑	๒๔.๒๒	๒๔.๒๐	๕๘๘
๘.ศรีนครินทร์	๑๒,๗๘๓	๗๒	๒,๕๑๘	๓๔	๒๖.๗๕	๓๗.๔๖	๔.๐๒	๓.๙๙	๕,๙๘๗
๙.วีรลภกรณ	๔,๗๐๒	๕๓	๑,๖๙๐	๒๙	๘๓.๐๖	๑๓๗.๐๕	๕.๙๙	๖.๐๗	๖,๒๙๘
๑๐.ขุนด่านปราการชล	๘๘	๓๙	๘๔	๓๘	๑.๗๔	๒.๗๑	๐.๕๘	๐.๑๐	๑๓๗
๑๑.รัชชประภา	๓,๙๒๕	๗๐	๒,๕๗๔	๖๐	๑๐.๖๓	๑๐.๐๑	๑๗.๔๘	๑๕.๕๒	๒,๒๑๙
๑๒.บางบาล	๘๘๙	๖๑	๖๑๓	๕๒	๒.๘๖	๒.๑๓	๖.๐๔	๖.๑๔	๗๐๑

๕. สถานการณ์น้ำในประเทศไทย ณ วันที่ ๑๙ - ๒๓ กรกฎาคม ๒๕๖๐ (ที่มา: กรมชลประทาน)

สถานี	แม่น้ำ	อำเภอ	จังหวัด	ระดับ ตลิ่ง (ม.รทก.)	ระดับน้ำ (ม.รทก.)					แนวโน้ม
					พุธ	พฤหัสบดี	ศุกร์	เสาร์	อาทิตย์	
					๑๙ ก.ค.	๒๐ ก.ค.	๒๑ ก.ค.	๒๒ ก.ค.	๒๓ ก.ค.	
P.๑	ปิง	เมือง	เชียงใหม่	๓.๗๐	๒.๑๒	๑.๙๑	๑.๖๙	๑.๙๐	๒.๐๔	เพิ่มขึ้น
W.๑C	วัง	เมือง	ลำปาง	๕.๒๐	๐.๙๗	๑.๑๑	๑.๐๔	๑.๒๔	๑.๒๑	ลดลง
Y.๑๖	ยม	บางระกำ	พิษณุโลก	๑.๕๔	๗.๐๖	๗.๑๑	๗.๐๒	๗.๐๓	๗.๐๖	เพิ่มขึ้น
N.๗A	น่าน	เมือง	พิจิตร	๑๐.๗๘	๕.๐๓	๕.๑๕	๕.๑๒	๕.๑๔	๕.๖๑	เพิ่มขึ้น
C.๑๓	เจ้าพระยา	สรรพยา	ชัยนาท	๑๖.๓๔	๑๒.๕๓	๑๒.๒๘	๑๒.๐๕	๑๒.๑๒	๑๒.๒๕	เพิ่มขึ้น
M.๖A	มูล	สตึก	บุรีรัมย์	๖.๐๐	๔.๑๘	๔.๐๗	๓.๙๑	๓.๗๕	๓.๖๑	ลดลง
M.๗	มูล	เมือง	อุบลราชธานี	๗.๐๐	๔.๑๙	๔.๓๕	๔.๔๒	๔.๕๕	๔.๖๑	เพิ่มขึ้น
M.๑๙๑	ลำตะคอง	เมือง	นครราชสีมา	๓.๐๐	๐.๘๔	๐.๘๖	๐.๘๔	๐.๘๕	๐.๘๔	ลดลง
M.๑๕๙	ลำชี	จอมพระ	สุรินทร์	๑๑.๓๐	๒.๗๑	๒.๖๙	๓.๐๕	๓.๒๐	๓.๐๖	ลดลง
M.๙๕	ลำเสียวใหญ่	สุวรรณภูมิ	ร้อยเอ็ด	๓.๒๐	๒.๖๐	๒.๕๐	๒.๕๐	๒.๕๒	๒.๕๕	เพิ่มขึ้น
X.๖๔	คลองท่าชะ	ท่าชะ	ชุมพร	๑๗.๑๓	๙.๗๘	๙.๘๖	๘.๖๒	๘.๖๙	๘.๗๒	เพิ่มขึ้น
X.๑๔๙	คลองกลาย	นบพิตำ	นครศรีธรรมราช	๓๓.๙๖	๒๙.๐๑	๒๘.๙๙	๒๘.๙๙	๒๘.๙๙	๒๘.๙๘	ลดลง
X.๒๗๔	แม่น้ำโก-ลก	แว้ง	นราธิวาส	๒๒.๔๐	๑๘.๗๐	๑๘.๖๗	๑๘.๖๕	๑๘.๖๓	๑๘.๖๐	ลดลง
X.๓๗A	แม่น้ำตาปี	พระแสง	สุราษฎร์ธานี	๑๐.๗๖	๗.๒๖	๖.๘๓	๖.๕๕	๖.๔๐	๖.๓๘	ลดลง

*** ยังไม่ได้รับรายงาน

๖. สถานการณ์น้ำในพื้นที่ลุ่มน้ำโขง ณ วันที่ ๒๒ กรกฎาคม ๒๕๖๐ (ที่มา: MRC: Mekong River Commission)

สถานี	ระดับตลิ่ง(เมตร)	ระดับน้ำ (เมตร)	ต่ำกว่าระดับตลิ่ง (เมตร)	แนวโน้ม
อ.เชียงแสน จ.เชียงราย	๑๒.๘๐	๔.๔๕	๘.๓๕	เพิ่มขึ้น
อ.เชียงคาน จ.เลย	๑๖.๐๐	๙.๔๖	๖.๕๔	เพิ่มขึ้น
อ.เมือง จ.หนองคาย	๑๒.๒๐	๗.๖๒	๔.๕๘	ลดลง
อ.เมือง จ.นครพนม	๑๒.๐๐	๙.๕๑	๒.๔๙	เพิ่มขึ้น
อ.เมือง จ.มุกดาหาร	๑๒.๕๐	๙.๓๖	๓.๑๔	เพิ่มขึ้น
อ.โขงเจียม จ.อุบลราชธานี	๑๔.๕๐	๑๑.๒๖	๓.๒๔	เพิ่มขึ้น

๖. สถานการณ์เตือนภัย Early Warning ณ วันที่ ๒๓ กรกฎาคม ๒๕๖๐ (ที่มา: สำนักวิจัย พัฒนาและอุทกวิทยา กรมทรัพยากรน้ำ) [เวลา ๑๕.๐๐ น.(เมื่อวาน) - ๐๘.๐๐ น. (วันนี้)]

การแจ้งเตือน	สถานี	การแจ้งเตือน
เตือนสีแดง (อพยพ)	บ้านเนินสมบุรณ์ ต.ห้วยซ้อ อ.เชียงของ จ.เชียงราย	ปริมาณฝนสะสม ๑๒ ชั่วโมง ๑๒๓.๕ มิลลิเมตร
เตือนสีเหลือง (เตือนภัย)	บ้านเนินสมบุรณ์ ต.ห้วยซ้อ อ.เชียงของ จ.เชียงราย บ้านสองสี ต.ห้วยมุ่น อ.น้ำปาด จ.อุตรดิตถ์ บ้านปากกรอง ต.ชาติตระการ อ.ชาติตระการ จ.พิษณุโลก	ปริมาณฝนสะสม ๑๒ ชั่วโมง ๑๑๔.๐ มิลลิเมตร ปริมาณฝนสะสม ๑๒ ชั่วโมง ๑๑๐.๕ มิลลิเมตร ระดับน้ำ ๓.๐๑ เมตร ระดับวิกฤต ๔.๐๐ เมตร
เตือนสีเขียว (เฝ้าระวัง)	บ้านนาหูน ๓ ต.ผาตอ อ.ท่าวังผา จ.น่าน บ้านปางเกลือ ต.น้ำไคร้ อ.น้ำปาด จ.อุตรดิตถ์ บ้านม่วงคำ ต.นางแล อ.เมืองเชียงราย จ.เชียงราย บ้านมุเซอปากกล้วย ต.แม่ฟ้าหลวง อ.แม่ฟ้าหลวง จ.เชียงราย บ้านห้วยสลัก ต.ป่าแดด อ.แม่สรวย จ.เชียงราย บ้านนางแลใน (บ้านลิไซ) ต.ต.นางแล อ.เมืองเชียงราย จ.เชียงราย บ้านหัวฝาย ต.บ้านตู่ อ.เมืองเชียงราย จ.เชียงราย	ระดับน้ำ ๓.๐๕ เมตร ระดับวิกฤต ๔.๕๐ เมตร ปริมาณฝนสะสม ๑๒ ชั่วโมง ๘๙.๕ มิลลิเมตร ปริมาณฝนสะสม ๑๒ ชั่วโมง ๘๔.๐ มิลลิเมตร ปริมาณฝนสะสม ๑๒ ชั่วโมง ๘๖.๐ มิลลิเมตร ปริมาณฝนสะสม ๑๒ ชั่วโมง ๘๓.๐ มิลลิเมตร ปริมาณฝนสะสม ๑๒ ชั่วโมง ๘๒.๕ มิลลิเมตร ปริมาณฝนสะสม ๑๒ ชั่วโมง ๙๑.๐ มิลลิเมตร

*ได้รับข้อมูลจากทางSocial Media โดยโปรแกรม Line ศูนย์อุทกภัย ทน.

๗. สถานการณ์ธรณีพิบัติ ณ วันที่ ๒๓ กรกฎาคม ๒๕๖๐ (ที่มา : กรมทรัพยากรธรณี)

ไม่มีสถานการณ์ธรณีพิบัติ

๘. เหตุการณ์วิกฤตน้ำปัจจุบัน ณ วันที่ ๒๓ กรกฎาคม ๒๕๖๐ [เวลา ๑๕.๐๐ น. (เมื่อวาน) - ๐๘.๐๐ น. (วันนี้)]

ไม่มีสถานการณ์

๙. สถานการณ์อุทกภัย ณ วันที่ ๒๓ กรกฎาคม ๒๕๖๐ (ที่มา : กรมป้องกันและบรรเทาสาธารณภัย)

อุทกภัย และน้ำไหลหลาก ตั้งแต่วันที่ ๑๖ พ.ค. - ๑๕ มิ.ย. ๖๐ เกิดฝนตกหนักทำให้น้ำไหลหลากท่วมในพื้นที่ และได้ประกาศเขตการให้ความช่วยเหลือผู้ประสบภัยพิบัติกรณีฉุกเฉิน (อุทกภัย) ตามระเบียบกระทรวงการคลังว่าด้วยเงินทดรองราชการเพื่อช่วยเหลือผู้ประสบภัยพิบัติกรณีฉุกเฉิน พ.ศ. ๒๕๕๖ จำนวน ๒๗ จังหวัด ๑๐๘ อำเภอ ๕๕๕ ตำบล ๓,๘๙๒ หมู่บ้าน ๔๕ ชุมชน (พะเยา พิชณุโลก อุตรดิตถ์ กำแพงเพชร สุโขทัย เชียงใหม่ ลำปาง ลำพูน นครสวรรค์ พิจิตร ตาก เชียงราย อุตรธานี เลย ขอนแก่น ร้อยเอ็ด นครราชสีมา สุพรรณบุรี สระบุรี นครปฐม ลพบุรี ชลบุรี ตราด สระแก้ว นครศรีธรรมราช สุราษฎร์ธานี ระนอง)

ห้วงที่ ๒ ตั้งแต่วันที่ ๕-๒๐ ก.ค. ๖๐ เกิดฝนตกหนักทำให้น้ำไหลหลากท่วมขังในพื้นที่ ๒๑ จังหวัด ๕๒ อำเภอ ๑๙๒ ตำบล ๗๑๓ หมู่บ้าน (นครสวรรค์ ลพบุรี ชัยนาท จันทบุรี พิจิตร เพชรบูรณ์ น่าน แพร่ อุตรดิตถ์ พระนครศรีอยุธยา ชุมพร ยโสธร กำแพงเพชร เชียงราย เชียงใหม่ พะเยา อ่างทอง ตราด ระนอง ลำปาง และหนองคาย) สถานการณ์คลี่คลายแล้ว ๒๐ จังหวัด **ยังคงมีสถานการณ์ ๑ จังหวัด ได้แก่ จ.พระนครศรีอยุธยา จำนวน ๖ อำเภอ ๖๙ ตำบล ๓๑๙ หมู่บ้าน**

๑๐. การคาดหมายลักษณะอากาศ ๗ วันข้างหน้า (ระหว่างวันที่ ๒๒ - ๒๘ กรกฎาคม ๒๕๖๐)

การคาดหมายลักษณะอากาศ ในช่วงวันที่ ๒๒-๒๓ ก.ค. ประเทศไทยยังคงมีฝนตกและมีฝนตกหนักบางแห่งในภาคเหนือ ภาคตะวันออกเฉียงเหนือ และภาคตะวันออก ส่วนในช่วงวันที่ ๒๔-๒๘ ก.ค. ประเทศไทยมีฝนเพิ่มมากขึ้นกับมีฝนตกหนักหลายพื้นที่ และมีฝนตกหนักมากบางแห่งในบริเวณภาคเหนือ ภาคตะวันออกเฉียงเหนือ และภาคตะวันออก สำหรับบริเวณทะเลอันดามันตอนบนมีคลื่นสูงประมาณ ๒ เมตร

๑๑. การเตรียมความพร้อมรับมือสถานการณ์อุทกภัย (กรมทรัพยากรน้ำ)

สรุปการสูบน้ำ และบริการน้ำดื่ม เพื่อช่วยเหลือสถานการณ์อุทกภัยตั้งแต่ ๑๖ พฤษภาคม - ๑๓ กรกฎาคม พ.ศ. ๒๕๖๐

ทรัพยากรน้ำภาค	พื้นที่	ปริมาณการสูบน้ำรวม (ลบ.ม.)	น้ำอุปโภค (ลิตร)	บริการน้ำดื่ม (ลิตร)
ภาค ๑	ทรัพยากรน้ำภาค	-	-	๕๘,๖๙๕
ภาค ๒	จ.นครสวรรค์ (เบ็ญจบุรี)	๘๖,๔๐๐	-	-
	ต.ลำโพงเหนือ อ.เมือง จ.สมุทรปราการ	๑,๒๗๙,๘๐๐	-	-
	ทต.ท่าลาน ต.บ้านครัว อ.บ้านหม้อ จ.สระบุรี	๕๘๘,๖๐๐	-	-
ภาค ๓	ต.บ้านโป่ง อ.ศรีธาตุ จ.อุดรธานี	๒๘,๘๐๐	-	-
	ต.หมากแข้ง อ.เมือง จ.อุดรธานี	๑,๖๘๐๐	-	-
ภาค ๔	อบต.หัววัว อ.ยางตลาด จ.กาฬสินธุ์	๙๑,๒๐๐	-	-
	ทน.ขอนแก่น อ.เมือง จ.ขอนแก่น	๑๐๙,๕๖๐	-	-
	ต.ท่านางแนว อ.แวงน้อย จ.ขอนแก่น	๖๘,๐๔๐	-	-
	ต.โนนซ้อ อ.บ้านฝาง จ.ขอนแก่น	๒๘,๘๐๐	-	-
ภาค ๕	ต.สะแกกราช อ.ปักธงชัย จ.นครราชสีมา	๓๖,๐๐๐	-	-
ภาค ๖	อ.อรัญประเทศ จ.สระแก้ว	๙๒๐,๐๐๐	-	-
ภาค ๗	ต.ศาลาขาว อ.เมือง จ.สุพรรณบุรี	๕๒๘,๑๒๐	-	-
	ต.โพธิ์งาม อ.เมือง จ.สุพรรณบุรี	๑๑๓,๔๐๐	-	-
	ต.สวนแตง อ.เมือง จ.สุพรรณบุรี	๑๒๑,๕๐๐	-	-
	ต.บางใหญ่ อ.บางปลาม้า จ.สุพรรณบุรี	๑,๕๕๕,๒๐๐	-	-
	ต.ธงชัย อ.บางสะพาน จ.ประจวบคีรีขันธ์	๑๙,๔๔๐	-	-
ภาค ๘	ต.ย่านยาว อ.สวรรคโลก จ.สุโขทัย	๑๕๓,๐๐๐	๖๓๖,๐๐๐	๙,๖๔๐
		๖,๐๑๒,๖๖๐	๖๓๖,๐๐๐	๖๘,๓๓๕

๑๒. สรุปสถานการณ์น้ำลุ่มน้ำต่างๆ ณ วันที่ ๒๑ กรกฎาคม ๒๕๖๐ (กรมทรัพยากรน้ำ)

สถานการณ์น้ำในพื้นที่ลุ่มน้ำยมและลุ่มน้ำ่าน

- ปัจจุบันสถานการณ์น้ำในลุ่มน้ำยมมีระดับสูง แต่ยังไม่มือน้ำเอ่อล้นตลิ่ง ระดับน้ำในลำน้ำส่วนใหญ่มีแนวโน้มทรงตัว และลดลงในบางพื้นที่

- ปัจจุบันสถานการณ์น้ำในลำน้ำ่านโดยทั่วไปอยู่ในภาวะปกติ ระดับน้ำในลำน้ำส่วนใหญ่มีแนวโน้มทรงตัว และลดลงในบางพื้นที่

สถานการณ์น้ำในพื้นที่ลุ่มน้ำเจ้าพระยา มีพื้นที่ประสบภัยน้ำท่วมในจังหวัดนครสวรรค์ อัญญา อ่างทอง ระดับส่วนใหญ่มีระดับลดลงกว่าเมื่อวาน

สถานการณ์น้ำในพื้นที่ลุ่มน้ำบางปะกง-ปราจีนบุรี

- ลุ่มน้ำบางปะกง สถานการณ์น้ำอยู่ในภาวะปกติ (ระดับน้ำต่ำกว่าระดับตลิ่งต่ำสุด) และระดับน้ำในลำน้ำส่วนใหญ่มีแนวโน้มเพิ่มขึ้น

- ลุ่มน้ำปราจีนบุรี สถานการณ์น้ำอยู่ในภาวะปกติ (ระดับน้ำต่ำกว่าระดับตลิ่งต่ำสุด) และระดับน้ำในลำน้ำส่วนใหญ่มีแนวโน้มลดลง

สถานการณ์น้ำในพื้นที่ลุ่มน้ำทะเลสาบสงขลา ปัจจุบันสถานการณ์น้ำในลำน้ำโดยทั่วไปอยู่ในภาวะปกติ (ระดับน้ำต่ำกว่าระดับตลิ่งต่ำสุด) ระดับน้ำในลำน้ำส่วนใหญ่มีแนวโน้มเพิ่มขึ้นและลดลงในบางพื้นที่

จึงเรียนมาเพื่อโปรดทราบ

นายวรศาสน์ อภัยพงษ์
อธิบดีกรมทรัพยากรน้ำ