

# รายงานสถานการณ์น้ำลุ่มน้ำบางปะกง-ปราจีนบุรี

## วันที่ 10 กรกฎาคม 2561

### 1) สภาพภูมิอากาศ (ที่มา: กรมอุตุนิยมวิทยา)

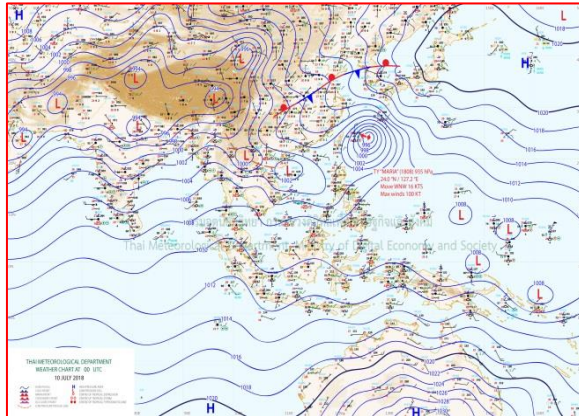
#### ลักษณะอากาศทั่วไป

พยากรณ์อากาศ 24 ชั่วโมงข้างหน้า ประเทศไทยมีฝนตกชุกหนาแน่น กับมีฝนตกหนักบางแห่งบริเวณภาคเหนือ ภาคตะวันออกเฉียงเหนือ ภาคกลาง และภาคตะวันออก สำหรับภาคใต้มีฝนตกหนักถึงหนักมาก สำหรับคลื่นลมบริเวณทะเลอันดามันมีคลื่นสูง 2-4 เมตร และอ่าวไทยตอนบนมีคลื่นสูง 2-3 เมตร

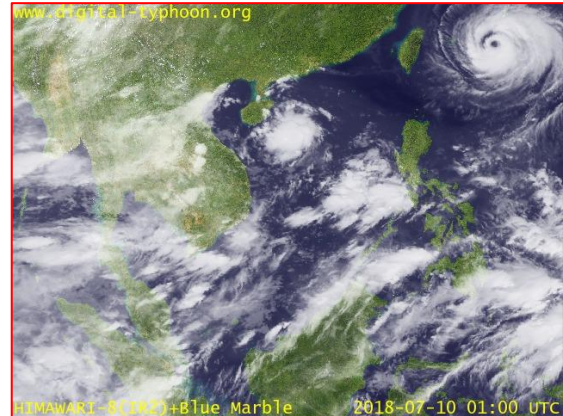
อนึ่ง พายุไต้ฝุ่น “มาเรีย” บริเวณมหาสมุทรแปซิฟิก มีแนวโน้มเคลื่อนตัวเข้าสู่เกาะใต้หวัน และมณฑลฝูเจี้ยน ประเทศจีน ในช่วงวันที่ 10-12 กรกฎาคม 2561 โดยพายุนี้ไม่มีผลกระทบต่อลักษณะอากาศของประเทศไทย

#### สภาพอากาศภาคตะวันออก

มีเมฆเป็นส่วนมาก กับมีฝนฟ้าคะนอง ร้อยละ 70 ของพื้นที่ และมีฝนตกหนักบางแห่ง บริเวณจังหวัดปราจีนบุรี สระแก้ว ฉะเชิงเทรา ชลบุรี ระยอง จันทบุรี และตราด อุณหภูมิต่ำสุด 24-28 องศาเซลเซียส อุณหภูมิสูงสุด 31-34 องศาเซลเซียส ลมตะวันตกเฉียงใต้ ความเร็ว 20-40 กม./ชม. ทะเลมีคลื่นสูง 2-3 เมตร บริเวณที่มีฝนฟ้าคะนองคลื่นสูงมากกว่า 3 เมตร



แผนที่อากาศวันที่ 10 ก.ค. 2561 เวลา 07.00 น.



ภาพถ่ายจากดาวเทียม วันที่ 10 ก.ค. 2561 เวลา 08.00 น.

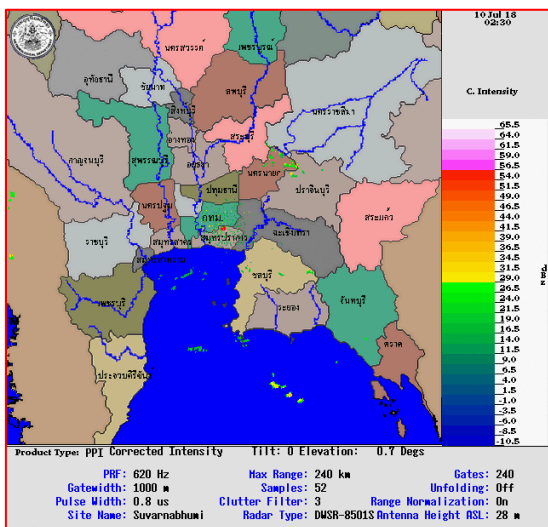
### 2) สถานการณ์ฝน

จากข้อมูลสถานการณ์ฝนในพื้นที่ลุ่มน้ำบางปะกง-ปราจีนบุรี ของวันที่ 10 กรกฎาคม 2561 จากกรมทรัพยากรน้ำ กรมอุตุนิยมวิทยา และสถาบันสารสนเทศทรัพยากรน้ำและการเกษตร (องค์การมหาชน) พบว่ามีฝนตกเล็กน้อยถึงปานกลาง และมีฝนตกหนักในบางพื้นที่ โดยบริเวณพื้นที่จังหวัดนครนายก ฉะเชิงเทรา ปราจีนบุรี สระแก้ว และชลบุรี มีปริมาณฝน 13.2 – 68.0 มม.

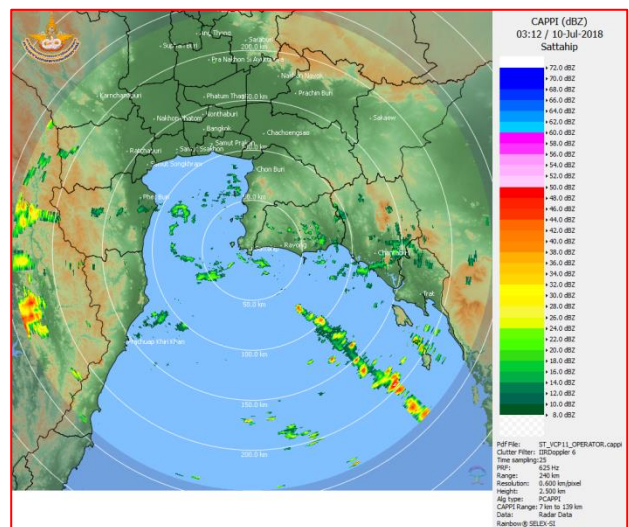
ข้อมูลสถานการณ์ฝนในพื้นที่ลุ่มน้ำบางปะกง-ปราจีนบุรี ณ วันที่ 10 กรกฎาคม 2561  
(ข้อมูลจากกรมอุตุนิยมวิทยา เวลา 07.00 น.)

ลำดับ	พื้นที่	ปริมาณฝน (มม.)
1	อ.เมือง จ.นครนายก	68.0
2	อ.บ้านนา จ.นครนายก	54.9
3	อ.ปากพลี จ.นครนายก	21.7
4	สนง. เกษตรจังหวัดฉะเชิงเทรา	23.5
5	อ.บางน้ำเปรี้ยว จ.ฉะเชิงเทรา	31.8
6	อ.พนมสารคาม จ.ฉะเชิงเทรา	27.0
7	อ.บางปะกง จ.ฉะเชิงเทรา	29.6
8	อ.ราชสำส่น จ.ฉะเชิงเทรา	30.5
9	อ.ท่าตะเกียบ จ.ฉะเชิงเทรา	42.3
10	อ.เมือง จ.ปราจีนบุรี	29.8
11	อ.ประจันตคาม จ.ปราจีนบุรี	31.0
12	อ.กบินทร์บุรี จ.ปราจีนบุรี	40.4
13	อ.เมือง จ.สระแก้ว	35.8
14	อ.ศรีราชา จ.ชลบุรี	13.2

หมายเหตุ“ฝน” คือ ฝนวัดปริมาณไม่ได้ (ต่ำกว่า 0.1 มิลลิเมตร), “\*” คือ ไม่ได้รับข้อมูล



ภาพเรดาร์ตรวจอากาศ “สถานีสุวรรณภูมิ”  
ณ วันที่ 10 กรกฎาคม 2561 เวลา 09.30 น.  
(ที่มา : กรมอุตุนิยมวิทยา)



ภาพเรดาร์ตรวจอากาศ “สถานีสัตหีบ”  
ณ วันที่ 10 กรกฎาคม 2561 เวลา 10.12 น.  
(ที่มา : กรมอุตุนิยมวิทยา)

สถานการณ์น้ำฝน

<p>WRF-ROMS (ThaiGeo), 24-Hour Precipitation, Thailand Model (3x3 km) 09-Jul-2018 19:00 to 10-Jul-2018 19:00 (Bangkok Time)</p> <p>Created by HAI initial date 09-Jul-2018 19:00 (Bangkok Time)</p>	<p>WRF-ROMS (ThaiGeo), 24-Hour Precipitation, Thailand Model (3x3 km) 10-Jul-2018 19:00 to 11-Jul-2018 19:00 (Bangkok Time)</p> <p>Created by HAI initial date 09-Jul-2018 19:00 (Bangkok Time)</p>
<p>แผนที่การคาดการณ์น้ำฝนวันที่ 10 ก.ค. 61</p>	<p>แผนที่การคาดการณ์น้ำฝนวันที่ 11 ก.ค. 61</p>
<p>WRF-ROMS (ThaiGeo), 24-Hour Precipitation, Thailand Model (3x3 km) 11-Jul-2018 19:00 to 12-Jul-2018 19:00 (Bangkok Time)</p> <p>Created by HAI initial date 09-Jul-2018 19:00 (Bangkok Time)</p>	<p>WRF-ROMS (ThaiGeo), 24-Hour Precipitation, Southeast Asia Model (9x9 km) 12-Jul-2018 19:00 to 13-Jul-2018 19:00 (Bangkok Time)</p> <p>Created by HAI initial date 09-Jul-2018 19:00 (Bangkok Time)</p>
<p>แผนที่การคาดการณ์น้ำฝนวันที่ 12 ก.ค. 61</p>	<p>แผนที่การคาดการณ์น้ำฝนวันที่ 13 ก.ค. 61</p>
<p>WRF-ROMS (ThaiGeo), 24-Hour Precipitation, Southeast Asia Model (9x9 km) 13-Jul-2018 19:00 to 14-Jul-2018 19:00 (Bangkok Time)</p> <p>Created by HAI initial date 09-Jul-2018 19:00 (Bangkok Time)</p>	<p>WRF-ROMS (ThaiGeo), 24-Hour Precipitation, Southeast Asia Model (9x9 km) 14-Jul-2018 19:00 to 15-Jul-2018 19:00 (Bangkok Time)</p> <p>Created by HAI initial date 09-Jul-2018 19:00 (Bangkok Time)</p>
<p>แผนที่การคาดการณ์น้ำฝนวันที่ 14 ก.ค. 61</p>	<p>แผนที่การคาดการณ์น้ำฝนวันที่ 15 ก.ค. 61</p>
<p>ที่มา : <a href="http://www.thaiwater.net">www.thaiwater.net</a></p>	
<p>ผลการคาดการณ์ปริมาณฝนล่วงหน้า</p>	

3) ข้อมูลปริมาณน้ำในลำน้ำ

สถานการณ์น้ำท่า (6 – 10 ก.ค. 2561 ที่มา: กรมชลประทาน เวลา 06.00 น.)

สถานี	อำเภอ	จังหวัด	ลุ่มน้ำ	ระดับน้ำ (ม.)	ศุกร์	เสาร์	อาทิตย์	จันทร์	อังคาร	แนว โน้ม (เพิ่ม/ ลด)
				ปริมาณน้ำ (ลบ.ม./วิ.)	6 ก.ค.	7 ก.ค.	8 ก.ค.	9 ก.ค.	10 ก.ค.	
Kgt.19A	พนัสนิคม	ชลบุรี	บางปะกง	4.8	2.23	2.24	2.24	2.23	2.23	ทรงตัว
				*	13.60	13.80	13.80	13.60	13.60	
Kgt.30	เทศบาลเมือง	ฉะเชิงเทรา	บางปะกง	1.70	-0.10	*	*	*	-0.13	*
				น้ำหนุ่น	*	*	*	*	*	
Ny.1B	เมือง	นครนายก	บางปะกง	8.81	4.80	4.80	4.58	4.60	4.87	เพิ่มขึ้น
				206	33.00	33.00	26.40	27.00	35.10	
Ny.3	บ้านนา	นครนายก	บางปะกง	6.26	1.30	1.30	1.27	1.21	1.21	ทรงตัว
				67.20	1.25	1.25	1.10	0.98	0.98	
Ny.4	เมือง	ปราจีนบุรี	บางปะกง	3.34	0.90	1.00	1.00	0.90	1.10	เพิ่มขึ้น
				185	7.00	9.00	9.00	7.00	12.00	
Ny.7	เมือง	นครนายก	บางปะกง	5.38	5.78	5.83	5.59	5.70	5.80	เพิ่มขึ้น
				*	*	*	*	*	*	
Kgt.1	เมือง	ปราจีนบุรี	ปราจีนบุรี	4.13	0.67	0.43	0.55	0.56	0.48	ลดลง
				774.00	*	*	*	*	*	
Kgt.3	กบินทร์บุรี	ปราจีนบุรี	ปราจีนบุรี	10.20	1.85	2.11	2.15	1.89	1.75	ลดลง
				648.00	50.75	59.90	61.50	52.15	47.25	
Kgt.6	ศรีมหาโพธิ์	ปราจีนบุรี	ปราจีนบุรี	7.10	1.03	0.95	1.01	0.96	0.93	ลดลง
				-	*	*	*	*	*	
Kgt.9	เขาฉกรรจ์	สระแก้ว	ปราจีนบุรี	10.00	4.20	4.12	4.03	3.97	3.92	ลดลง
				444.00	30.90	25.30	19.00	16.00	13.50	
Kgt.10	เมือง	สระแก้ว	ปราจีนบุรี	11.00	6.00	5.97	5.90	5.84	5.80	ลดลง
				300.00	28.00	25.90	21.00	17.40	15.00	
Kgt.13A	กบินทร์บุรี	ปราจีนบุรี	ปราจีนบุรี	16.17	7.49	7.83	7.64	7.46	7.33	ลดลง
				417.20	24.80	32.75	28.00	24.20	21.60	
Kgt.14	นาดี	ปราจีนบุรี	ปราจีนบุรี	7.06	0.88	0.73	0.72	0.71	0.71	ทรงตัว
				313.00	0.28	0.13	0.12	0.11	0.11	

หมายเหตุ\* ไม่ได้รับข้อมูล

ปริมาณน้ำในลำน้ำในพื้นที่ลุ่มน้ำบางปะกง-ปราจีนบุรี วันที่ 10 กรกฎาคม 2561



สถานีเชิงสะพานฉะเชิงเทรา ต.หน้าเมือง อ.เมือง จ.ฉะเชิงเทรา  
(ลุ่มน้ำบางปะกง – แม่น้ำบางปะกง)

#### 4) สรุป

- สถานการณ์น้ำในลุ่มน้ำบางปะกง อยู่ในภาวะปกติ (ระดับน้ำต่ำกว่าระดับตลิ่งต่ำสุด) และระดับน้ำในลำน้ำส่วนใหญ่มีแนวโน้มเพิ่มขึ้น
- สถานการณ์น้ำในลุ่มน้ำปราจีนบุรี อยู่ในภาวะปกติ (ระดับน้ำต่ำกว่าระดับตลิ่งต่ำสุด) และระดับน้ำในลำน้ำส่วนใหญ่มีแนวโน้มลดลง