



รายงานสถานการณ์น้ำ  
ศูนย์ป้องกันวิกฤติน้ำ กรมทรัพยากรน้ำ  
วันที่ ๑๑ กรกฎาคม ๒๕๖๑

**สภาวะอากาศ** ประเทศไทยมีฝนตกชุกหนาแน่น กับมีฝนตกหนักบางแห่งบริเวณภาคเหนือ ภาคตะวันออกเฉียงเหนือ ภาคกลาง และภาคตะวันออก สำหรับภาคใต้มีฝนตกหนักถึงหนักมาก ขอให้ประชาชนในบริเวณดังกล่าวระวังผลกระทบจากฝนตกหนักถึงหนักมากและฝนที่ตกสะสมไว้ด้วย สำหรับคลื่นลมบริเวณทะเลอันดามันมีคลื่นสูง ๒-๔ เมตร และอ่าวไทยตอนบนมีคลื่นสูง ๒-๓ เมตร ขอให้ชาวเรือเดินเรือด้วยความระมัดระวัง เรือเล็กควรงดออกจากฝั่ง ประชาชนที่อาศัยอยู่บริเวณชายฝั่งภาคตะวันออก และภาคใต้ฝั่งตะวันตก ระวังอันตรายจากคลื่นลมแรงที่พัดเข้าหาฝั่งจนถึงวันที่ ๑๕ กรกฎาคม ๒๕๖๑ อนึ่ง พายุไต้ฝุ่น “มาเรีย” บริเวณมหาสมุทรแปซิฟิก มีแนวโน้มเคลื่อนตัวเข้าสู่เกาะไต้หวัน และมณฑลฝูเจี้ยน ประเทศจีน ในช่วงวันที่ ๑๐-๑๒ กรกฎาคม ๒๕๖๑ โดยพายุนี้ไม่มีผลกระทบต่อลักษณะอากาศของประเทศไทย ขอให้ประชาชนที่จะเดินทางไป เกาะไต้หวัน และมณฑลฝูเจี้ยน ประเทศจีน ตรวจสอบสภาพอากาศก่อนออกเดินทางด้วย



**สถานการณ์น้ำ**

กรมอุตุฯเผยทั่วไทยฝนตกชุกหนาแน่น ชายฝั่งภาคต.-ภาคใต้คลื่นลมแรง

**สถานการณ์น้ำต่างประเทศ**

ญี่ปุ่น น้ำท่วม-ดินถล่มตายแล้วกว่า ๑๐๐ คน

**การช่วยเหลือ**

(หมายเหตุ ข้อมูลข่าวจาก เดลินิวส์ ไอ เอ็น เอ็น)

**สถานการณ์น้ำ**

ระดับน้ำในแม่น้ำโขง : MRC: Mekong River Commission ณ วันที่ ๙ กรกฎาคม ๒๕๖๑

สถานี	ระดับตลิ่ง	ระดับน้ำ ๑ มิ.ก. ๖๑	ระดับน้ำ ๙ ก.ค.๖๑	+สูงกว่าตลิ่ง -ต่ำกว่าตลิ่ง	แนวโน้ม
อ.เชียงแสน จ.เชียงราย	๑๒.๘๐	๔.๕๘	๓.๘๕	-๗.๖๕	ลดลง
อ.เชียงคาน จ.เลย	๑๖.๐๐	๑๐.๒๘	๗.๒๗	-๘.๗๓	ลดลง
อ.เมือง จ.หนองคาย	๑๒.๒๐	๗.๕๒	๔.๘๔	-๗.๓๖	ลดลง
อ.เมือง จ.นครพนม	๑๒.๐๐	๖.๐๙	๖.๑๗	-๖.๓๓	เพิ่มขึ้น
อ.เมือง จ.มุกดาหาร	๑๒.๕๐	๕.๗๗	๕.๙๙	-๖.๐๑	เพิ่มขึ้น
อ.โขงเจียม จ.อุบลราชธานี	๑๔.๕๐	๖.๓๘	๖.๔๕	-๙.๕๕	เพิ่มขึ้น

หมายเหตุ : ระดับ (รสม.) ข้อมูลจาก <http://www.dwr.go.th/>

**ระดับน้ำ-ลุ่มน้ำเสาบสงขลา** ลุ่มน้ำทะเลสาบสงขลา ปัจจุบันสถานการณ์น้ำในลำน้ำโดยทั่วไปอยู่ในภาวะปกติ (ระดับน้ำต่ำกว่าระดับตลิ่งต่ำสุด) สถานการณ์น้ำในลำน้ำส่วนใหญ่มีแนวโน้มเพิ่มขึ้นและลดลงบางพื้นที่ (ข้อมูลวันที่ ๙ ก.ค.๒๕๖๑) ที่มา กรมทรัพยากรน้ำ) สถานีคลองอู่ตะเภาตอนบน อ.สะเดา จ.สงขลา สถานีคลองอู่ตะเภาตอนล่าง อ.หาดใหญ่ จ.สงขลา สถานีคลองรัตภูมิ อ.รัตภูมิ จ.สงขลา สถานีคลองตะโหมด อ.ตะโหมด จ.พัทลุง สถานีคลองท่าแนะ อ.ศรีบรรพต จ.พัทลุง สถานีลำป่า อ.เมือง จ.พัทลุง วัดปริมาณน้ำได้ ๑๒.๔๙ ๐.๑๘ ๑๓.๔๒ ๒๑.๙๗ ๒๐.๒๕ และ ๓๔.๒๑ ลบม./วินาที

สถานีตรวจวัดระดับน้ำ (CCTV) ณ วันที่ ๑๐ กรกฎาคม ๒๕๖๑ การตรวจวัดระดับน้ำจากกล้อง (CCTV) ระดับน้ำส่วนใหญ่ อยู่ในเกณฑ์ปกติ

ลำดับที่	จังหวัด	สถานที่ตั้งกล้อง	แม่น้ำ/ลำน้ำ	วิกฤติ	วิกฤติ	ระดับน้ำ (ม.รทก.)			สถานการณ์	หมายเหตุ
				น้ำแล้ง	น้ำท่วม	8 ก.ค. 61	9 ก.ค. 61	10 ก.ค. 61		
				ระดับน้อยกว่า	ระดับมากกว่า					
1	จ.สุโขทัย	สะพานพระเมรุมา อ.เมือง	ยม	42.48	48.59	45.20	44.90	44.80	น้ำปกติ	↓
2	จ.พิษณุโลก	สะพานบางระกำ อ.บางระกำ	ยม	31.73	37.23	N/A	N/A	N/A	น้ำปกติ	↔
3	จ.พิจิตร	สะพานไทยทะเล อ.ไทยทะเล	ยม	22.58	30.63	25.55	25.35	25.30	น้ำปกติ	↓
4	จ.พิษณุโลก	โนนท่าบวช อ.เมือง	น่าน	37.33	45.04	N/A	N/A	N/A	น้ำปกติ	↔
5	จ.นครสวรรค์	วัดเกษไชโยเหนือ อ.ชุมแสง	น่าน	18.73	25.60	N/A	N/A	N/A	น้ำปกติ	↔
6	จ.นครสวรรค์	บ้านทับกฤช อ.ชุมแสง (ทับกฤชใต้)	น่าน	-	26.16	N/A	N/A	N/A	น้ำปกติ	↔
7	จ.อุตรดิตถ์	สะพานท่าเสา อ.เมือง	น่าน	49.22	56.91	54.60	54.95	55.10	น้ำปกติ	↑
8	จ.พิจิตร	สถานีสูบน้ำชลประทาน อ.บางมูลนาก	น่าน	18.19	27.23	N/A	N/A	N/A	น้ำปกติ	↔
9	จ.พิษณุโลก	สะพานสุพรรณภักดี อ.เมือง	น่าน	33.98	44.52	N/A	N/A	N/A	น้ำปกติ	↔
10	จ.อุตรธานี	สถานีห้วยหลวง อ.เมือง	โขง	-	-	167.70	167.70	168.00	น้ำปกติ	↑
11	จ.เลย	สถานีแม่น้ำเลย อ.เมือง	โขง	-	-	230.65	230.50	230.70	น้ำปกติ	↑
12	จ.ชัยภูมิ	สถานีห้วยทราย อ.แม่สาย	แม่สาย/โขง	395.79	396.50	N/A	N/A	N/A	น้ำปกติ	↔
13	จ.หนองคาย	สวนส่วนอุทกหนองคาย อ.เมือง	โขง	157.85	166.70	N/A	N/A	N/A	น้ำปกติ	↔
14	จ.หนองคาย	วัดทุ่งธาตุ อ.โพนทิว	ห้วยหลวง/โขงสีฐาน	150.50	159.43	N/A	N/A	N/A	น้ำปกติ	↔
15	จ.นครพนม	บ้านศาลปากน้ำ อ.ท่าอุเทน	น้ำสงคราม/โขงสีฐาน	133.42	141.02	N/A	N/A	N/A	น้ำปกติ	↔
16	จ.นครราชสีมา	ร.ร.เทศบาล 4 อ.เมือง	ลำตะคอง/มูล	174.60	178.00	176.50	176.70	176.70	น้ำปกติ	↔
17	จ.บุรีรัมย์	สตึก อ.สตึก	มูล	123.13	128.76	124.50	124.60	124.50	น้ำปกติ	↓
18	จ.สิงห์บุรี	เชิงสะพานสิงห์บุรี อ.เมือง	เจ้าพระยา	3.45	11.50	N/A	N/A	N/A	น้ำปกติ	↔
19	จ.อ่างทอง	บ้านยามณี อ.โพธิ์ทอง	เจ้าพระยา	-	9.11	N/A	N/A	N/A	น้ำปกติ	↔
20	จ.พระนครศรีอยุธยา	บ้านบ่อ อ.พระนครศรีอยุธยา	เจ้าพระยา	-	-	7.90	7.80	7.60	น้ำปกติ	↓
21	จ.พระนครศรีอยุธยา	อ.เสนา	น้อย/เจ้าพระยา	2.00	5.00	1.20	1.15	0.95	น้ำปกติ	↓
22	จ.อุทัยธานี	เชิงสะพานสิริรักษ์ อ.เมือง	สะแกกรัง	15.16	19.90	6.15	6.15	6.15	น้ำปกติ	↔
23	จ.อุทัยธานี	อุทัยใหม่ อ.เมือง	สะแกกรัง	-	-	16.20	16.20	16.00	น้ำปกติ	↓
24	จ.พระนครศรีอยุธยา	สะพานสิริสิทธิ์ อ.พระนครศรีอยุธยา	เจ้าพระยา	-	-	-0.10	-0.10	-0.10	น้ำปกติ	↔
25	จ.นครปฐม	สถานีสูบน้ำประจวบฯ อ.บางแพะ	ท่าจีน	-5.59	-0.90	-0.22	-0.22	-0.22	น้ำปกติ	↔
26	จ.นครปฐม	สถานีสูบน้ำท่าจีน อ.บางเลน	ท่าจีน	-4.57	0.21	-0.34	-0.34	-0.34	น้ำปกติ	↔
27	จ.สุพรรณบุรี	สถานีสูบน้ำท่าจีน อ.บางพลี	ท่าจีน	1.55	5.18	3.46	3.46	3.46	น้ำปกติ	↔
28	จ.ชัยนาท	สะพานสามก้าม-ท.โนนศาล อ.หันคา	ท่าจีน	10.69	12.83	12.32	12.32	12.27	น้ำปกติ	↓
29	จ.ฉะเชิงเทรา	เชิงสะพานฉะเชิงเทรา อ.เมือง	บางปะกง	-0.01	1.90	N/A	N/A	N/A	น้ำปกติ	↔
30	จ.ฉะเชิงเทรา	ตรงข้ามวัดจันทนาราม อ.เมือง	เจ้าพระยา/บางปะกง/ทะเลสาบวินด์	0.20	3.73	N/A	N/A	N/A	น้ำปกติ	↔
31	จ.ประจวบคีรีขันธ์	ร.ร.อนุบาลสะพาน อ.บางสะพาน	คลองบางสะพาน/ชายฝั่งทะเลตะวันตก	-	3.30	-0.10	-0.10	-0.10	น้ำปกติ	↔
32	จ.สงขลา	สถานีคลองอู่อมาตอง อ.หาดใหญ่	ทะเลสาบสงขลา	-	-	0.20	0.20	0.20	น้ำปกติ	↔
33	จ.พัทลุง	สถานีคลองทะเล อ.ตะโหมด	ทะเลสาบสงขลา	-	-	N/A	N/A	N/A	น้ำปกติ	↔
34	จ.พัทลุง	สถานีลำปำ อ.เมือง	ทะเลสาบสงขลา	-	-	-0.90	-0.90	-0.90	น้ำปกติ	↔
35	จ.ชัยภูมิ	อุทกวิทยาเชียงแสน อ.เชียงแสน	-	-	-	3.80	3.80	3.80	น้ำปกติ	↔
36	จ.เลย	สถานีวัดแม่น้ำโขง (MRC) เชียงคาน	โขง	-	-	7.60	7.30	7.20	น้ำปกติ	↓
37	จ.อุบลราชธานี	สถานีวัดแม่น้ำโขง (MRC) โขงเจียม	-	-	-	N/A	N/A	N/A	น้ำปกติ	↔
38	จ.นครสวรรค์	บ้านบางแก้ว อ.บรรพตพิสัย	ปิง-วัง-สะแกกรัง-ป่าสัก	-	-	37.27	37.27	37.27	น้ำปกติ	↔
39	จ.ตาก	บ้านปากร้องห้วยจี่ อ.บ้านตาก	ปิง-วัง-สะแกกรัง-ป่าสัก	-	-	117.67	117.97	117.97	น้ำปกติ	↔
40	จ.เพชรบูรณ์	บ้านจางวาง อ.หล่มสัก	ปิง-วัง-สะแกกรัง-ป่าสัก	-	-	130.40	130.35	130.40	น้ำปกติ	↑
41	จ.เพชรบูรณ์	แม่น้ำป่าสักที่ อ.เมืองเพชรบูรณ์	ปิง-วัง-สะแกกรัง-ป่าสัก	-	-	111.20	111.15	111.15	น้ำปกติ	↔
42	จ.สระบุรี	แม่น้ำป่าสักที่ อ.เสาไห้	ปิง-วัง-สะแกกรัง-ป่าสัก	-	-	7.90	7.95	7.90	น้ำปกติ	↓
43	จ.สระบุรี	แม่น้ำป่าสักที่ อ.แก่งคอย	ปิง-วัง-สะแกกรัง-ป่าสัก	-	-	7.68	7.78	7.68	น้ำปกติ	↓



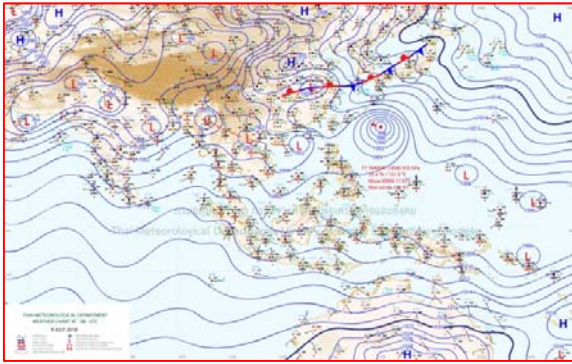
ปริมาณน้ำฝนสูงสุด (มม.)

จังหวัด	๕ ก.ค.๖๑	๖ ก.ค.๖๑	๗ ก.ค.๖๑	๘ ก.ค.๖๑	๙ ก.ค.๖๑
จ.แม่ฮ่องสอน	๑.๑	-	๑๗.๕	๑๔.๒	๑๓.๔
จ.เชียงใหม่	๐.๒	-	-	๗.๕	๐.๖
จ.พะเยา	-	-	๖.๒	๙.๐	๑๑.๕
จ.น่าน	-	-	๐.๔	๑๖.๒	-
จ.ลำพูน	๑๐.๗	-	๑๓.๒	๑๐.๐	๒๗.๕
จ.ลำปาง	-	-	๐.๓	๐.๖	๑.๒
จ.แพร่	๓.๓	-	๐.๕	๒.๖	๑๓.๐
จ.แพร่	๒.๘	-	๗.๐	๙.๖	๓.๔
จ.อุตรดิตถ์	-	-	-	๒.๘	๑.๗
จ.สุโขทัย	-	-	-	-	-
จ.ตาก	๓.๑	-	๑๓.๐	๓๔.๐	๑๙.๑
จ.พิษณุโลก	๒๒.๑	๓๒.๐	๑๔.๘	-	๓๙.๕
จ.เพชรบูรณ์	๖.๒	-	-	๐.๖	๕.๙
จ.กำแพงเพชร	๐.๒	-	๑๔.๘	-	๓๗.๒
จ.พิจิตร	๐.๑	-	๑๙.๐	-	๑๐.๓
จ.หนองคาย	๒๐.๒	-	๓๕.๒	๑๐๐.๐	๑๐๕.๖
จ.เลย	๑๐.๖	-	๒.๘	๖.๗	๑๐.๕
จ.อุดรธานี	๒๕.๐	-	๓๐.๐	๑๐.๗	๖๖.๐
จ.หนองบัวลำภู	๑๐.๐	-	-	๑๐.๐	๑๐.๔
จ.นครพนม	๑.๘	-	๕๒.๓	๖๑.๑	๕๘.๙
จ.สกลนคร	๔.๐	-	๒๒.๓	๑๕.๙	๘๕.๖
จ.มุกดาหาร	-	-	๖๒.๑	๘๐.๐	๙๕.๘
จ.ขอนแก่น	-	-	๔.๓	๒๐.๐	๑๔.๙
จ.มหาสารคาม	-	-	-	๓.๖	๒.๓
จ.กาฬสินธุ์	-	-	๔๔.๐	๒๐.๒	๕๐.๖
จ.ร้อยเอ็ด	-	-	๑๓.๘	๔๑.๒	๐.๔
จ.ชัยภูมิ	-	-	๑.๕	๖.๐	๒๔.๒
จ.อุบลราชธานี	-	-	๖๘.๗	๘๖.๕	๗๘.๐
จ.อำนาจเจริญ	-	-	-	๕๒.๐	๒๔.๙
จ.ยโสธร	-	-	-	๓๘.๐	-
จ.สุรินทร์	๑๑.๒	-	๒.๘	๐.๕	๑.๑
จ.นครราชสีมา	๘.๒	-	-	-	๓.๐
จ.บุรีรัมย์	-	-	-	๐.๒	๒.๘
จ.ศรีสะเกษ	-	๓๓.๗	๕.๒	๐.๑	๔๓๔.๐

-

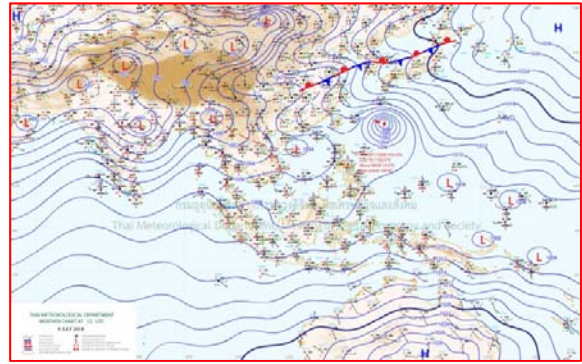


# แผนที่อากาศ



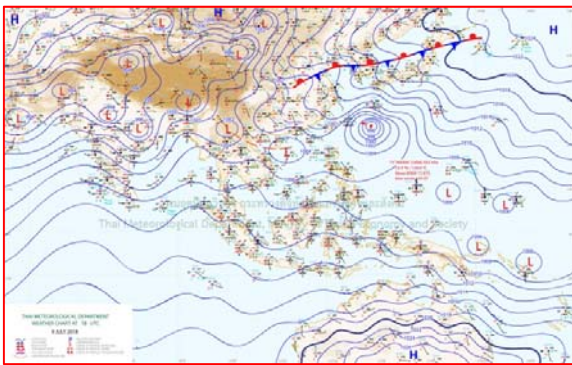
๙ ก.ค.๖๑ เวลา ๑๓:๐๐ น.

๑



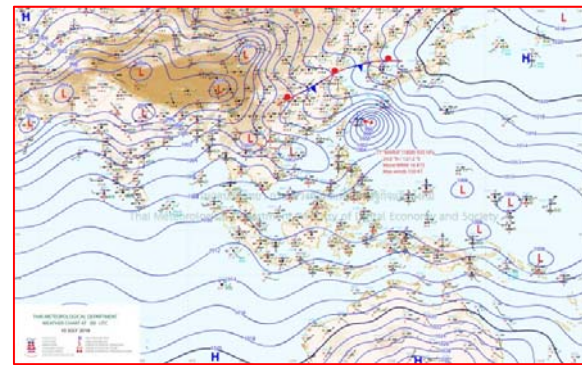
๙ ก.ค.๖๑ เวลา ๑๕:๐๐ น.

๒



๑๐ ก.ค.๖๑ เวลา ๑:๐๐ น.

๓



๑๐ ก.ค.๖๑ เวลา ๗:๐๐ น.



๔



รายงานปริมาณน้ำฝนจากกรมอุตุนิยมวิทยา

วันที่ 10 กรกฎาคม 2561

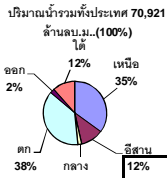
รายงานฝน เวลา 07.00 น. ของวันที่ 9 กรกฎาคม 2561

สถานีอุตุนิยมวิทยา					ปริมาณน้ำฝน24 ชม.(mm)	ปริมาณน้ำฝนสะสม(mm.)								
<b>ภาคเหนือ</b>					สูงสุด ของประเทศ	98.9	2,050.9	<b>ภาคใต้ฝั่งตะวันออก</b>						
สถานีอุตุนิยมวิทยา	ปริมาณน้ำฝน24 ชม.(mm)	ปริมาณน้ำฝนสะสม(mm.)	ปริมาณฝน ก.ค. (mm.)	สถานะฝนสะสม ปัจจุบันเทียบกับค่าเฉลี่ย 30 ปี	สูงสุด ของภาคเหนือ	19.1	933.2	สถานีอุตุนิยมวิทยา	ปริมาณน้ำฝน24 ชม.(mm)	ปริมาณน้ำฝนสะสม(mm.)	ปริมาณฝน ก.ค. (mm.)	สถานะฝนสะสม ปัจจุบันเทียบกับค่าเฉลี่ย 30 ปี		
					สูงสุด ของภาคกลาง	47.0	1,010.2							
แม่ฮ่องสอน	13.0	519.5	226.9	ต่ำกว่า	สูงสุด ของภาคตะวันออกเฉียงเหนือ	98.9	1,107.8	เพชรบุรี	8.3	409.5	80.8	สูงกว่า		
ดอยอ่างขาง	ไม่มีฝน	837.7	***	***	สูงสุด ของภาคใต้ฝั่งตะวันออก	22.7	977.5	หนองพลับ สกษ.	-	723.9	96.0	สูงกว่า		
เชียงใหม่	ไม่มีฝน	933.2	310.9	สูงกว่า	สูงสุด ของภาคใต้ฝั่งตะวันตก	67.4	1,960.9	หัวหิน	0.4	480.7	93.0	สูงกว่า		
เชียงใหม่ สกษ.	0.6	833.7	302.5	สูงกว่า	<b>ภาคตะวันออกเฉียงเหนือ</b>				ประจวบคีรีขันธ์	-	406.6	109.3	ต่ำกว่า	
ทุ่งช้าง	0.1	876.1	328.2	สูงกว่า	สถานีอุตุนิยมวิทยา	ปริมาณน้ำฝน24 ชม.(mm)	ปริมาณน้ำฝนสะสม(mm.)	ปริมาณฝน ก.ค. (mm.)	สถานะฝนสะสม ปัจจุบันเทียบกับค่าเฉลี่ย 30 ปี	ชุมพร	0.3	792.4	179.0	สูงกว่า
พะเยา	-	703.9	141.8	สูงกว่า						สวี สกษ.	4.4	879.8	152.8	สูงกว่า
หัววังผา	0.9	766.3	268.4	สูงกว่า	เลย สกษ.	-	51.2	157.4	ต่ำกว่า	สุราษฎร์ธานี	22.7	857.4	148.8	สูงกว่า
เด่น	0.6	595.1	132.4	สูงกว่า	หนองคาย	-	26.0	281.4	ต่ำกว่า	นครศรีธรรมราช	0.4	667.6	117.8	สูงกว่า
แม่สะเรียง	13.4	640.9	181.2	สูงกว่า	เลย	0.5	640.0	145.8	สูงกว่า	นครศรีธรรมราช สกษ.	0.2	848.6	181.4	สูงกว่า
แม่ใจ สกษ.	-	-	169.5	ต่ำกว่า	อุดรธานี	-	768.9	210.9	สูงกว่า	สุราษฎร์ธานี สกษ.	2.4	578.1	130.9	ต่ำกว่า
เชียงใหม่	2.6	398.8	140.2	ต่ำกว่า	สกลนคร สกษ.	23.1	632.4	242.4	ต่ำกว่า	พระแสง สอท.	1.2	775.2	172.4	สูงกว่า
ลำปาง	-	635.7	134.6	สูงกว่า	สกลนคร	-	634.2	288.7	ต่ำกว่า	ฉวาง	11.9	977.5	192.1	สูงกว่า
ลำพูน	1.2	479.1	117.0	สูงกว่า	นครพนม	ไม่มีฝน	1,107.8	503.0	สูงกว่า	พิทลุง สกษ.	0.5	764.1	101.0	สูงกว่า
แพร่	-	543.9	154.2	สูงกว่า	นครพนม สกษ.	98.9	923.8	395.3	สูงกว่า	สงขลา	0.4	747.2	95.0	สูงกว่า
น่าน	0.2	465.2	200.7	ต่ำกว่า	หนองบัวลำภู	1.7	700.4	***	***	หาดใหญ่	11.2	581.2	104.5	สูงกว่า
น่าน สกษ.	2.7	401.0	218.0	ต่ำกว่า	ขอนแก่น	14.9	664.2	173.3	สูงกว่า	ดอนขันธ์ สกษ.	1.8	898.0	127.0	สูงกว่า
ลำปาง สกษ.	13.0	535.6	121.9	สูงกว่า	มหาสารคาม	2.3	634.6	160.0	สูงกว่า	สะเดา	11.2	410.3	101.2	ต่ำกว่า
อุดรดิตถ์	1.7	582.7	166.4	ต่ำกว่า	มุกดาหาร	25.2	702.2	231.9	สูงกว่า	ปัตตานี	ไม่มีฝน	678.2	129.1	สูงกว่า
สุโขทัย	ไม่มีฝน	482.9	147.5	ต่ำกว่า	นครราชสีมา	8.3	570.5	151.2	สูงกว่า	ยะลา สกษ.	0.5	680.0	***	***
ศรีสะเกษ สกษ.	ไม่มีฝน	489.8	135.9	สูงกว่า	กาฬสินธุ์	4.1	499.2	238.0	ต่ำกว่า	นราธิวาส	-	404.3	134.0	สูงกว่า
นลุ่มสีก	ไม่มีฝน	444.0	128.6	ต่ำกว่า	ชัยภูมิ	ไม่มีฝน	426.6	110.4	ต่ำกว่า	<b>ภาคใต้ฝั่งตะวันตก</b>				
แม่สอด	19.1	497.3	329.0	ต่ำกว่า	ร้อยเอ็ด สกษ.	0.4	638.2	182.9	สูงกว่า	สถานีอุตุนิยมวิทยา	ปริมาณน้ำฝน24 ชม.(mm)	ปริมาณน้ำฝนสะสม(mm.)	ปริมาณฝน ก.ค. (mm.)	สถานะฝนสะสม ปัจจุบันเทียบกับค่าเฉลี่ย 30 ปี
ตาก	ฝนเล็กน้อย	471.5	87.7	สูงกว่า	ร้อยเอ็ด	ฝนเล็กน้อย	621.0	195.9	สูงกว่า					
เชียงใหม่	ไม่มีฝน	505.8	66.7	สูงกว่า	อุบลราชธานี (ศูนย์ฯ)	8.2	740.7	254.4	สูงกว่า	ระนอง	61.7	1,960.90	654.30	สูงกว่า
พิษณุโลก	8.2	586.1	179.4	สูงกว่า	อุบลราชธานี สกษ.	6.2	729.7	279.9	สูงกว่า	ตะกั่วป่า	16.8	1,793.80	451.60	สูงกว่า
เพชรบูรณ์	5.9	505.4	148.8	ต่ำกว่า	ศรีสะเกษ	53.7	434.9	180.8	ต่ำกว่า	กระบี่	32.4	1,062.20	201.10	สูงกว่า
กำแพงเพชร	14.7	526.6	159.4	สูงกว่า	ท่าตูม	1.1	499.6	218.2	ต่ำกว่า	ภูเก็ต	21.2	988.70	258.20	สูงกว่า
อุ้มผาง	17.0	512.7	231.6	ต่ำกว่า	นครราชสีมา	-	81.1	120.9	ต่ำกว่า	ภูเก็ต (ศูนย์ฯ)	47.9	1,611.30	261.50	สูงกว่า
พิจิตร สกษ.	10.3	511.8	164.1	สูงกว่า	สุรินทร์	0.5	515.6	221.3	ต่ำกว่า	เกาะลันตา	20.1	776.70	296.30	ต่ำกว่า
ดอนขุ่ย สกษ.	8.0	586.3	82.4	สูงกว่า	สุรินทร์ สกษ.	ไม่มีฝน	436.9	215.0	ต่ำกว่า	ตรัง	65.9	952.70	258.50	สูงกว่า
วิเชียรบุรี	1.4	579.4	145.9	สูงกว่า	ไซคชัย	ฝนเล็กน้อย	444.0	118.9	สูงกว่า	สตูล	67.4	935.90	230.60	สูงกว่า
<b>ภาคกลาง</b>					ปากช่อง สกษ.	3.0	717.0	106.2	สูงกว่า	สรุปปริมาณฝนมาก สถานีอุตุนิยมวิทยา ปริมาณน้ำฝน24 ชม.(mm) ปริมาณน้ำฝนสะสม(mm.)				
สถานีอุตุนิยมวิทยา	ปริมาณน้ำฝน24 ชม.(mm)	ปริมาณน้ำฝนสะสม(mm.)	ปริมาณฝน ก.ค. (mm.)	สถานะฝนสะสม ปัจจุบันเทียบกับค่าเฉลี่ย 30 ปี	นางรอง	2.8	406.0	148.0	ต่ำกว่า					
นครสวรรค์	33.1	407.3	148.0	ต่ำกว่า	บุรีรัมย์	ไม่มีฝน	354.1	222.5	ต่ำกว่า					
ตากฟ้า สกษ.	14.3	565.7	159.1	สูงกว่า	<b>ภาคตะวันออก</b>					1	นครพนม สกษ.	98.9	923.8	
ชัยนาท สกษ.	3.5	385.8	145.1	สูงกว่า	สถานีอุตุนิยมวิทยา	ปริมาณน้ำฝน24 ชม.(mm)	ปริมาณน้ำฝนสะสม(mm.)	ปริมาณฝน ก.ค. (mm.)	สถานะฝนสะสม ปัจจุบันเทียบกับค่าเฉลี่ย 30 ปี	2	สตูล	67.4	935.9	
อุทัยธานี	6.8	36.4	180.8	ต่ำกว่า	นครนายก	18.1	136.0	***	***	3	ตรัง	65.9	952.7	
พระนครศรีอยุธยา	12.3	502.6	***	***	ปราจีนบุรี	29.8	692.1	271.9	สูงกว่า	4	ระนอง	61.7	1,960.9	
บัวชุม	3.1	817.7	117.0	สูงกว่า	กบินทร์บุรี	40.4	1,017.3	241.2	สูงกว่า	5	ตราด	54.0	2,050.9	
ปทุมธานี สกษ.	9.4	850.2	140.4	สูงกว่า	สระแก้ว	35.8	820.2	198.4	สูงกว่า	ปริมาณฝนสูงสุด		นครพนม สกษ.	98.9	923.8
สมุทรปราการ สกษ.	3.4	803.5	***	***	ฉะเชิงเทรา	2.9	1,031.7	190.5	สูงกว่า	ฝนสะสมสูงสุด		ตราด	54.0	2,050.9
ทองผาภูมิ	3.6	694.8	323.2	ต่ำกว่า	ชลบุรี	2.7	603.5	140.6	สูงกว่า	 ศูนย์ป้องกันวิกฤตน้ำ กรมทรัพยากรน้ำ  ศูนย์แม่เขลา				
สุพรรณบุรี	-	365.9	98.8	สูงกว่า	เกาะสีชัง	-	588.1	123.4	สูงกว่า					
ลพบุรี	7.2	613.3	120.1	สูงกว่า	พัทธนา	33.4	483.3	97.4	ต่ำกว่า					
สุโขทัย สกษ.	8.6	355.6	102.6	สูงกว่า	ฉะเชิงเทรา	15.1	595.0	166.4	สูงกว่า					
สนามบินสุวรรณภูมิ	18.1	540.6	210.5	สูงกว่า	แหลมฉบัง	13.2	487.1	104.9	ต่ำกว่า					
สมุทรสงคราม	47.0	16.5	***	***	สัตหีบ	31.3	564.6	107.5	ต่ำกว่า					
กาญจนบุรี	2.0	371.1	102.9	ต่ำกว่า	ระยอง	3.7	541.6	171.8	ต่ำกว่า					
นครปฐม	5.6	425.7	127.5	สูงกว่า	หัวหิน	21.0	1,201.6	123.2	สูงกว่า					
กรุงเทพฯ บางนา สกษ.	29.4	1,010.2	131.3	สูงกว่า	จันทบุรี	-	93.5	483.2	ต่ำกว่า					
กรุงเทพฯ ท่าเรือคลองเตย	32.5	999.1	182.8	สูงกว่า	พัลวัน สกษ.	47.0	1,412.1	490.4	ต่ำกว่า					
กรุงเทพฯ หนองจอก	-	814.9	175.1	สูงกว่า	ตราด	54.0	2,050.9	971.6	สูงกว่า					
สนามบินดอนเมือง	16.4	833.7	159.1	สูงกว่า										
ปาร์ก	-	418.1	81.0	สูงกว่า										
ราชบุรี	1.1	417.9	190.5	ต่ำกว่า										

สัญลักษณ์ \*\*\*ไม่มีข้อมูล - ยังไม่ได้รับรายงาน/ไม่มีข้อมูล/ไม่มีฝน

หมายเหตุ ได้รับรายงานเพิ่มเติมโดยการบันทึกของเจ้าหน้าที่เป็นรายวัน ณ เวลา 07:00 น.

ปริมาณฝนสูงสุดเท่ากับ 434.0 มม. ที่ ศูนย์วิจัยหมอนไหม อ.เมือง จ.ศรีสะเกษ



## รายงานสรุปสภาพน้ำในอ่างเก็บน้ำขนาดใหญ่และขนาดกลาง

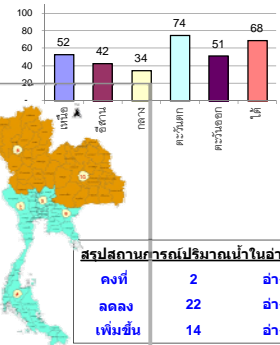
รายงานสถานการณ์ ณ วันที่ 10 กรกฎาคม 2561

% ปริมาณน้ำรวมแต่ละภาคปัจจุบัน

ปริมาณน้ำในอ่างที่ใช้การได้ในสัปดาห์นี้ + มากกว่า / - น้อยกว่า สัปดาห์ก่อน

8.81 ล้าน ลบ.ม.

สรุปสถานการณ์ปริมาณน้ำในอ่างเก็บน้ำที่ใช้ในกิจกรรมทั่วประเทศ น้อยกว่าปริมาณน้ำที่ไหลเข้าอ่าง เมื่อเทียบกับสัปดาห์ที่ผ่านมา สถานการณ์อยู่ระหว่างเก็บกักน้ำ



สรุปสถานการณ์ปริมาณน้ำในอ่าง

คงที่	2	อ่าง
ลดลง	22	อ่าง
เพิ่มขึ้น	14	อ่าง

เปรียบเทียบปริมาณน้ำรวมทั่วประเทศปัจจุบัน  
กับปี 61 และ 60

วันที่ 10 กรกฎาคม 2561 เก็บกัก

43,264 ล้าน ลบ.ม. หรือ เท่ากับ

61%

วันที่ 10 กรกฎาคม 2560 เก็บกัก

39,146 ล้าน ลบ.ม. หรือ เท่ากับ

55%

ภาค	สถานการณ์ปริมาณน้ำในอ่าง				ปริมาณน้ำเปลี่ยนแปลง (ล้าน ม.)	สถานะ
	ล่อง (แห่ง)	คงที่ (แห่ง)	เพิ่มขึ้น (แห่ง)	รวม (แห่ง)		
ภาคเหนือ	7	-	-	7	-83.00	ปริมาณน้ำในอ่างเก็บน้ำลดลง
ภาคตะวันออกเฉียงเหนือ	8	1	3	12	-90.00	ปริมาณน้ำในอ่างเก็บน้ำลดลง
ภาคกลาง	1	1	1	3	6.00	ปริมาณน้ำในอ่างเก็บน้ำเพิ่มขึ้น
ภาคตะวันตก	-	-	2	2	140.00	ปริมาณน้ำในอ่างเก็บน้ำเพิ่มขึ้น
ภาคตะวันออก	5	-	5	10	3.82	ปริมาณน้ำในอ่างเก็บน้ำเพิ่มขึ้น
ภาคใต้	1	-	3	4	32.00	ปริมาณน้ำในอ่างเก็บน้ำเพิ่มขึ้น
<b>รวมทั้งประเทศ</b>	<b>22</b>	<b>2</b>	<b>14</b>	<b>38</b>	<b>8.81</b>	<b>ปริมาณน้ำในอ่างเก็บน้ำเพิ่มขึ้น</b>

ภาค	อ่างเก็บน้ำ	ความจุที่ (ล้าน ม.)	ปริมาณน้ำที่ใช้งานได้ (ล้าน ม.)	ใช้การได้จริง (ล้าน ม.)	ปริมาณน้ำรวม วันที่ 10 กรกฎาคม 2560		ปัจจุบัน วันที่ 10 กรกฎาคม 2561				สัปดาห์ก่อน วันที่ 4 กรกฎาคม 2561				ปริมาณน้ำ + เพิ่มขึ้น / - ลดลง (ล้าน ม.)	สถานการณ์ในอ่าง
					%	%	ปริมาณน้ำรวม		ปริมาณน้ำใช้การได้จริง		ปริมาณน้ำรวม		ปริมาณน้ำใช้การได้จริง			
							ปริมาณน้ำ (ล้าน ม.)	%	ปริมาณน้ำ (ล้าน ม.)	%	ปริมาณน้ำ (ล้าน ม.)	%	ปริมาณน้ำ (ล้าน ม.)	%		
<b>ภาคเหนือ (7)</b>																
1	ภูมิพล (2)	13,462	3,800	9,662	6,028	45%	7,366	55%	3,566	26%	7,411	55%	3,611	27%	-45.00	ลดลง
2	สิริกิติ์ (2)	9,510	2,850	6,660	4,538	48%	5,102	54%	2,252	24%	5,108	54%	2,258	24%	-6.00	ลดลง
3	แม่งัด	265	12	253	91	34%	121	46%	109	41%	122	46%	110	42%	-1.00	ลดลง
4	แมกวาง	263	14	249	49	19%	76	29%	62	24%	82	31%	68	26%	-6.00	ลดลง
5	ก๊วยหลิง	106	3	103	71	67%	48	45%	45	42%	59	56%	56	53%	-1.00	ลดลง
6	ก๊วยหลิง	170	6	164	109	64%	88	52%	82	48%	90	53%	84	49%	-2.00	ลดลง
7	แควน้อย	939	43	896	412	44%	155	17%	112	12%	167	18%	124	13%	-12.00	ลดลง
	แม่มอก	110	16	94	45	41%	48	44%	32	29%	49	45%	33	30%	-1.00	ลดลง
<b>รวมภาคเหนือ</b>		<b>34,85%</b>	<b>24,825</b>	<b>6,744</b>	<b>18,081</b>	<b>46%</b>	<b>13,006</b>	<b>52%</b>	<b>6,228</b>	<b>25%</b>	<b>13,088</b>	<b>53%</b>	<b>6,311</b>	<b>25%</b>	<b>-83.00</b>	<b>ลดลง</b>
<b>ภาคตะวันออกเฉียงเหนือ (12)</b>																
8	ห้วยหลวง	136	7	129	76	56%	61	45%	54	40%	66	49%	59	43%	-5.00	ลดลง
9	น้ำจืด	520	45	475	314	60%	340	65%	295	57%	336	65%	291	56%	4.00	เพิ่มขึ้น
10	น้ำพอง	165	8	157	74	45%	40	24%	32	19%	44	27%	36	22%	-4.00	ลดลง
11	จุฬารัตน (2)	164	37	127	91	55%	84	51%	47	29%	86	52%	49	30%	-2.00	ลดลง
12	อุบลรัตน์ (2)	2,431	581	1,850	1,416	58%	808	33%	227	9%	853	35%	272	11%	-45.00	ลดลง
13	กาฬสินธุ์	1,980	100	1,880	906	46%	732	37%	632	32%	775	39%	675	34%	-43.00	ลดลง
14	ลำตะคอง	314	22	292	76	24%	206	66%	184	59%	205	65%	183	58%	1.00	เพิ่มขึ้น
15	ลำพระเพลิง	155	1	154	98	63%	98	63%	97	63%	98	63%	97	63%	-	คงที่
16	มูลขม	141	7	134	65	46%	73	52%	66	47%	75	53%	68	48%	-2.00	ลดลง
17	ลำแซะ	275	7	268	123	45%	122	44%	115	42%	123	45%	116	42%	-1.00	ลดลง
18	ลำน้ำพอง	121	3	118	77	64%	63	52%	60	50%	64	53%	61	50%	-1.00	ลดลง
19	สิรินธร (2)	1,966	831	1,135	912	46%	910	46%	79	4%	902	46%	71	4%	8.00	เพิ่มขึ้น
<b>รวมภาคตะวันออกเฉียงเหนือ</b>		<b>11.80%</b>	<b>8,369</b>	<b>1,649</b>	<b>6,720</b>	<b>51%</b>	<b>3,537</b>	<b>42%</b>	<b>1,888</b>	<b>23%</b>	<b>3,627</b>	<b>43%</b>	<b>1,978</b>	<b>24%</b>	<b>-90.00</b>	<b>ลดลง</b>
<b>ภาคกลาง (3)</b>																
20	ป่าสักชลสิทธิ์	960	3	957	354	37%	197	21%	194	20%	188	20%	185	19%	9.00	เพิ่มขึ้น
21	ห้วยเสลา	160	17	143	116	73%	78	49%	61	38%	78	49%	61	38%	-	คงที่
22	กระเสียว	240	40	200	161	67%	194	81%	154	64%	197	82%	157	65%	-3.00	ลดลง
<b>รวมภาคกลาง</b>		<b>1.92%</b>	<b>1,360</b>	<b>60</b>	<b>1,300</b>	<b>46%</b>	<b>469</b>	<b>34%</b>	<b>409</b>	<b>30%</b>	<b>463</b>	<b>34%</b>	<b>403</b>	<b>30%</b>	<b>6.00</b>	<b>เพิ่มขึ้น</b>
<b>ภาคตะวันตก (2)</b>																
23	ศรีนครินทร์ (2)	17,745	10,265	7,480	12,647	71%	14,456	81%	4,191	24%	14,434	81%	4,169	23%	22.00	เพิ่มขึ้น
24	วชิราลงกรณ (2)	8,860	3,012	5,848	4,194	47%	5,338	60%	2,326	26%	5,220	59%	2,208	25%	118.00	เพิ่มขึ้น
<b>รวมภาคตะวันตก</b>		<b>37.51%</b>	<b>26,605</b>	<b>13,277</b>	<b>13,328</b>	<b>63%</b>	<b>19,793</b>	<b>74%</b>	<b>6,517</b>	<b>24%</b>	<b>19,654</b>	<b>74%</b>	<b>6,377</b>	<b>24%</b>	<b>140.00</b>	<b>เพิ่มขึ้น</b>
<b>ภาคตะวันออก (6+4)</b>																
25	ขุนด่าน	224	5.00	219	60	27%	91	41%	86	38%	86	38%	81	36%	5.00	เพิ่มขึ้น
26	คลองสิียด	420	30.00	390	147	35%	205	49%	175	42%	203	48%	173	41%	2.00	เพิ่มขึ้น
27	บางพระ (3)	117	12.00	105	70	60%	69	59%	57	49%	71	61%	59	50%	-2.00	ลดลง
28	หนองปลาไหล (3)	164	13.75	150	128	78%	114	70%	100	61%	116	71%	102	62%	-2.00	ลดลง
29	ประแสร์ (3)	295	20.00	275	135	46%	207	70%	187	63%	208	71%	188	64%	-1.00	ลดลง
30	มาบประชัน (3)	17	0.72	16	9	54%	12	71%	11	67%	12	72%	11.20	67%	-0.11	ลดลง
31	หนองค้อ (3)	21	1.00	20	12	57%	11	52%	10	48%	12	54%	10.50	49%	-0.31	ลดลง
32	ดอกกราย (3)	79	3.00	76	61	77%	51	64%	48	61%	50	63%	46.96	59%	1.15	เพิ่มขึ้น
33	คลองใหญ่ (3)	45	3.00	42	34	76%	29	64%	26	57%	29	63%	25.83	57%	0.09	เพิ่มขึ้น
34	นคมหินทรจันทรา	295	19.00	276	79	27%	62	21%	43	15%	61	21%	42.00	14%	1.00	เพิ่มขึ้น
<b>รวมภาคตะวันออก</b>		<b>2.37%</b>	<b>1,678</b>	<b>1,07</b>	<b>1,570</b>	<b>44%</b>	<b>851</b>	<b>51%</b>	<b>744</b>	<b>44%</b>	<b>847</b>	<b>51%</b>	<b>740</b>	<b>44%</b>	<b>3.82</b>	<b>เพิ่มขึ้น</b>
<b>ภาคใต้ (4)</b>																
35	แก่งกระจาน	710	65	645	288	41%	381	54%	316	45%	362	51%	297	42%	19.00	เพิ่มขึ้น
36	ปราณบุรี	391	18	373	167	43%	270	69%	252	64%	265	68%	247	63%	5.00	เพิ่มขึ้น
37	รัชชประภา (2)	5,639	1,352	4,287	3,990	71%	4,004	71%	2,652	47%	3,950	70%	2,598	46%	54.00	เพิ่มขึ้น
38	บางลา (2)	1,454	276	1,178	921	63%	955	66%	679	47%	1,001	69%	725	50%	-46.00	ลดลง
<b>รวมภาคใต้</b>		<b>11.55%</b>	<b>8,194</b>	<b>1,711</b>	<b>6,483</b>	<b>65%</b>	<b>5,609</b>	<b>68%</b>	<b>3,899</b>	<b>48%</b>	<b>5,578</b>	<b>68%</b>	<b>3,867</b>	<b>47%</b>	<b>32.00</b>	<b>เพิ่มขึ้น</b>
<b>รวมทั้งประเทศ</b>		<b>100%(38)</b>	<b>71,031</b>	<b>23,548</b>	<b>47,482</b>	<b>55%</b>	<b>43,264</b>	<b>61%</b>	<b>19,685</b>	<b>28%</b>	<b>43,257</b>	<b>61%</b>	<b>19,676</b>	<b>28%</b>	<b>8.81</b>	<b>เพิ่มขึ้น</b>

ที่มาข้อมูล : ตารางสรุปสภาพน้ำในอ่างเก็บน้ำขนาดใหญ่ทั่วประเทศ และตารางสรุปสภาพน้ำในอ่างเก็บน้ำภาคตะวันออกเฉียงเหนือ กรมชลประทาน

หมายเหตุ :

- อ่างเก็บน้ำขนาดใหญ่ หมายถึง อ่างเก็บน้ำที่มีความจุตั้งแต่ 100 ล้าน ลบ.ม. ขึ้นไป
- เป็นอ่างเก็บน้ำอยู่ในความรับผิดชอบของการไฟฟ้าฝ่ายผลิตแห่งประเทศไทย(10) นอกนั้นอยู่ในความรับผิดชอบของกรมชลประทาน (28)
- เป็นอ่างเก็บน้ำขนาดกลางที่มีความสำคัญต่อการอุตสาหกรรมและการประมง ของลุ่มน้ำชายฝั่งทะเลตะวันออก
- ที่มา : กรมชลประทาน และการไฟฟ้าฝ่ายผลิตแห่งประเทศไทย
- จังหวัดที่มีอ่างเก็บน้ำขนาดใหญ่มีจำนวน 26 จังหวัด ไม่มี 50 จังหวัด

รศ. หมายถึง ระดับเก็บกักของอ่าง



ศูนย์เขลาล



ศูนย์ป้องกันกักตุนน้ำ กรมทรัพยากรน้ำ

ลำดับของเขื่อนตามความจุ

- ศรีนครินทร์ 2.ภูมิพล 3.สิริกิติ์ 4.วชิราลงกรณ 5.รัชชประภา
- อุบลรัตน์ 7.สิรินธร 8.บางลา 9.ลำปาว 10.ป่าสัก

ลำดับของเขื่อนตามปริมาณน้ำใช้การได้

- ภูมิพล 2.ศรีนครินทร์ 3.สิริกิติ์ 4.วชิราลงกรณ 5.รัชชประภา
- ลำปาว 7.อุบลรัตน์ 8.บางลา 9.สิรินธร 10.ป่าสัก

## ทั่วไทยฝนตกชุกหนาแน่น ชายฝั่งภาคต่อ.-ใต้คลื่นลมแรง

กรมอุตุนิยมวิทยา พยากรณ์อากาศ ๒๔ ชั่วโมงข้างหน้า ประเทศไทยมีฝนตกชุกหนาแน่น กับมีฝนตกหนักบางแห่งบริเวณภาคเหนือ ภาคตะวันออกเฉียงเหนือ ภาคกลาง และภาคตะวันออก สำหรับภาคใต้มีฝนตกหนักถึงหนักมาก ขอให้ประชาชนในบริเวณดังกล่าวระวังผลกระทบจากฝนตกหนักถึงหนักมากและฝนที่ตกสะสมไว้ด้วย สำหรับคลื่นลมบริเวณทะเลอันดามันมีคลื่นสูง ๒-๔ เมตร และอ่าวไทยตอนบนมีคลื่นสูง ๒-๓ เมตร ขอให้ชาวเรือเดินเรือด้วยความระมัดระวัง เรือเล็กควรงดออกจากฝั่ง ประชาชนที่อาศัยอยู่บริเวณชายฝั่งภาคตะวันออกและภาคใต้ฝั่งตะวันตก ระวังอันตรายจากคลื่นลมแรงที่พัดเข้าหาฝั่งจนถึงวันที่ ๑๕ กรกฎาคม ๒๕๖๑ อนึ่ง พายุไต้ฝุ่น “มาเรีย” บริเวณมหาสมุทรแปซิฟิก มีแนวโน้มเคลื่อนตัวเข้าสู่เกาะไต้หวัน และมณฑลฝูเจี้ยน ประเทศจีน ในช่วงวันที่ ๑๐-๑๒ กรกฎาคม ๒๕๖๑ โดยพายุนี้ไม่มีผลกระทบต่อลักษณะอากาศของประเทศไทย ขอให้ประชาชนที่จะเดินทางไปเกาะไต้หวัน และมณฑลฝูเจี้ยน ประเทศจีน ตรวจสอบสภาพอากาศก่อนออกเดินทางด้วย พยากรณ์อากาศสำหรับประเทศไทยตั้งแต่เวลา ๐๖:๐๐ วันนี้ ถึง ๐๖:๐๐ วันพรุ่งนี้.

ภาคเหนือ มีเมฆเป็นส่วนมาก กับมีฝนฟ้าคะนอง ร้อยละ ๗๐ ของพื้นที่ และมีฝนตกหนักบางแห่ง บริเวณจังหวัดแม่ฮ่องสอน เชียงใหม่ เชียงราย ลำพูน ลำปาง ตาก กำแพงเพชร พิจิตร และพิษณุโลก อุณหภูมิต่ำสุด ๒๒-๒๖ องศาเซลเซียส อุณหภูมิสูงสุด ๓๑-๓๔ องศาเซลเซียส ลมตะวันตกเฉียงใต้ ความเร็ว ๑๕-๓๐ กม./ชม.

ภาคตะวันออกเฉียงเหนือ มีเมฆเป็นส่วนมาก กับมีฝนฟ้าคะนอง ร้อยละ ๗๐ ของพื้นที่ และมีฝนตกหนักบางแห่ง บริเวณจังหวัดอุดรธานี หนองคาย บึงกาฬ นครพนม สกลนคร กาฬสินธุ์ มุกดาหาร ยโสธร อำนาจเจริญ อุบลราชธานี และศรีสะเกษ อุณหภูมิต่ำสุด ๒๓-๒๔ องศาเซลเซียส อุณหภูมิสูงสุด ๒๘-๓๔ องศาเซลเซียส ลมตะวันตกเฉียงใต้ ความเร็ว ๑๕-๓๐ กม./ชม.

ภาคกลาง มีเมฆเป็นส่วนมาก กับมีฝนฟ้าคะนอง ร้อยละ ๗๐ ของพื้นที่ และมีฝนตกหนักบางแห่ง บริเวณจังหวัดราชบุรี กาญจนบุรี สุพรรณบุรี อุทัยธานี ชัยนาท และนครสวรรค์ อุณหภูมิต่ำสุด ๒๔-๒๕ องศาเซลเซียส อุณหภูมิสูงสุด ๓๓-๓๕ องศาเซลเซียส ลมตะวันตกเฉียงใต้ ความเร็ว ๑๕-๓๕ กม./ชม.

ภาคตะวันออก มีเมฆเป็นส่วนมาก กับมีฝนฟ้าคะนอง ร้อยละ ๗๐ ของพื้นที่ และมีฝนตกหนักบางแห่ง บริเวณจังหวัดปราจีนบุรี สระแก้ว ฉะเชิงเทรา ชลบุรี ระยอง จันทบุรี และตราด อุณหภูมิต่ำสุด ๒๔-๒๘ องศาเซลเซียส อุณหภูมิสูงสุด ๓๑-๓๔ องศาเซลเซียส ลมตะวันตกเฉียงใต้ ความเร็ว ๒๐-๔๐ กม./ชม. ทะเลมีคลื่นสูง ๒-๓ เมตร บริเวณที่มีฝนฟ้าคะนองคลื่นสูงมากกว่า ๓ เมตร

ภาคใต้ (ฝั่งตะวันออก) มีเมฆมาก กับมีฝนฟ้าคะนอง ร้อยละ ๗๐ ของพื้นที่ ส่วนมากบริเวณจังหวัดชุมพร สุราษฎร์ธานี นครศรีธรรมราช พัทลุง สงขลา ปัตตานี ยะลา และนราธิวาส อุณหภูมิต่ำสุด ๒๒-๒๖ องศาเซลเซียส อุณหภูมิสูงสุด ๓๒-๓๖ องศาเซลเซียส ตั้งแต่จังหวัดสุราษฎร์ธานีขึ้นมา: ลมตะวันตกเฉียงใต้ ความเร็ว ๒๐-๔๐ กม./ชม. ทะเลมีคลื่นสูง ๒-๓ เมตร ห่างฝั่งคลื่นสูงมากกว่า ๓ เมตร ตั้งแต่จังหวัดนครศรีธรรมราชลงไป: ลมตะวันตกเฉียงใต้ ความเร็ว ๒๐-๓๕ กม./ชม. ทะเลมีคลื่นสูงประมาณ ๒ เมตร ห่างฝั่งคลื่นสูงมากกว่า ๒ เมตร

ภาคใต้ (ฝั่งตะวันตก) มีเมฆมาก กับมีฝนฟ้าคะนอง ร้อยละ ๘๐ ของพื้นที่ และมีฝนตกหนักถึงหนักมากบางแห่ง บริเวณจังหวัดระนอง พังงา ภูเก็ต กระบี่ ตรัง และสตูล อุณหภูมิต่ำสุด ๒๓-๒๕ องศาเซลเซียส อุณหภูมิสูงสุด ๒๗-๓๒ องศาเซลเซียส ตั้งแต่ภูเก็ตขึ้นมา: ลมตะวันตกเฉียงใต้ ความเร็ว ๒๐-๔๕ กม./ชม. ทะเลมีคลื่นสูง ๒-๔ เมตร บริเวณที่มีฝนฟ้าคะนองคลื่นสูงมากกว่า ๔ เมตร ตั้งแต่กระบี่ลงไป: ลมตะวันตกเฉียงใต้ ความเร็ว ๒๐-๔๐ กม./ชม. ทะเลมีคลื่นสูง ๒-๓ เมตร บริเวณที่มีฝนฟ้าคะนองคลื่นสูงมากกว่า ๓ เมตร

กรุงเทพมหานครและปริมณฑล มีเมฆเป็นส่วนมาก กับมีฝนฟ้าคะนอง ร้อยละ ๗๐ ของพื้นที่ และมีฝนตกหนักบางแห่ง ส่วนมากในระหว่างบ่ายถึงค่ำ อุณหภูมิต่ำสุด ๒๖-๒๗ องศาเซลเซียส อุณหภูมิสูงสุด ๓๒-๓๕ องศาเซลเซียส ลมตะวันตกเฉียงใต้ ความเร็ว ๑๕-๓๕ กม./ชม.

## น้ำท่วม-ดินถล่มญี่ปุ่นตายแล้วกว่า ๑๐๐ คน

อุทกภัยน้ำท่วม - ดินถล่มญี่ปุ่นหลังฝนที่ถล่มลงมาอย่างหนัก มีผู้เสียชีวิต ทะลุ ๑๐๐ ราย นายกฯ อิตาลี โพสต์พร้อมช่วยเหลือ



ความคืบหน้า สถานการณ์อุทกภัยครั้งรุนแรงทางฝั่งตะวันตกของญี่ปุ่นหลังฝนที่ถล่มลงมาอย่างหนักจนทำให้เกิดน้ำท่วมและดินถล่ม ล่าสุดสำนักข่าวต่างประเทศรายงานยอดผู้เสียชีวิตที่ยังคงเพิ่มขึ้น หลังดำเนินการค้นหาและกู้ภัยทำให้พบผู้เสียชีวิตมากกว่า ๑๐๐ คน

ขณะที่ สำนักข่าวต่างประเทศ ยังรายงานอีกว่า สภาพอากาศที่เลวร้ายได้ทำลายบ้านเรือนและพลัดถิ่น นับ ๑๐,๐๐๐ คน โดยพื้นที่ ที่เข้าไปยากที่สุดคือจังหวัดอิโรชิมะ ซึ่งมีผู้เสียชีวิตอย่างน้อย ๔๔ ราย ซึ่ง ๑ ในผู้เสียชีวิตเป็นเด็กหญิงวัย ๓ ปี ที่ถูกค้นพบในเมืองฟูกูยามะ หลังจากที่เธอถูกน้ำพัดออกจากบ้านของเธอ

ทั้งนี้ จูเซ็ปเป คอนเต นายกรัฐมนตรีอิตาลี พร้อมทั้งจะช่วยเหลือญี่ปุ่น โดยได้โพสต์ทวิตเตอร์ส่วนตัวระบุว่า “ความเป็นน้ำหนึ่งใจเดียวกันกับนายกรัฐมนตรีอาเบะชินโซและชาวญี่ปุ่นในช่วงสองสามชั่วโมงที่ผ่านมาได้มีการต่อสู้กับฝนที่ตกหนักซึ่งกำลังทำลายล้างประเทศ”

“ความเสียใจกับผู้ตกเป็นเหยื่อและผู้สูญหายอิตาลีอยู่ที่ญี่ปุ่นและพร้อมที่จะให้ความช่วยเหลือที่จำเป็นทั้งหมด”  
(ไอ เอ็น เอ็น)

