



รายงานการเฝ้าระวังติดตามสถานการณ์น้ำ ๒๔ ชั่วโมง

ศูนย์ป้องกันวิกฤติน้ำ กรมทรัพยากรน้ำ กระทรวงทรัพยากรธรรมชาติและสิ่งแวดล้อม
โทรศัพท์ ๐ ๒๒๙๘ ๖๖๓๑ โทรสาร ๐ ๒๒๙๘ ๖๖๒๙ <http://www.dwr.go.th>

รายงานฉบับที่ ๓๕๙/๒๕๕๙

เวลา ๑๕.๐๐ น.

วันที่ ๓๐ มิถุนายน ๒๕๕๙

เรื่อง รายงานการเฝ้าระวังติดตามสถานการณ์น้ำ ๒๔ ชั่วโมง

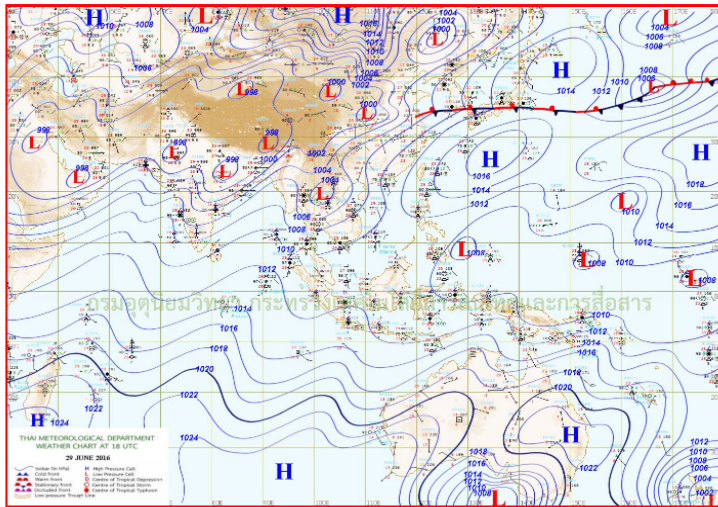
เรียนรมว.ทส. เลขาธิการ รมว.ทส.ปท.ทส. รอง ปท.ทส. อทน. รอง อทน. และหน่วยงานที่เกี่ยวข้อง

กรมทรัพยากรน้ำขอรายงานการเฝ้าระวังและติดตามสถานการณ์น้ำ ประจำวันที่ ๓๐ มิถุนายน ๒๕๕๙ ดังนี้

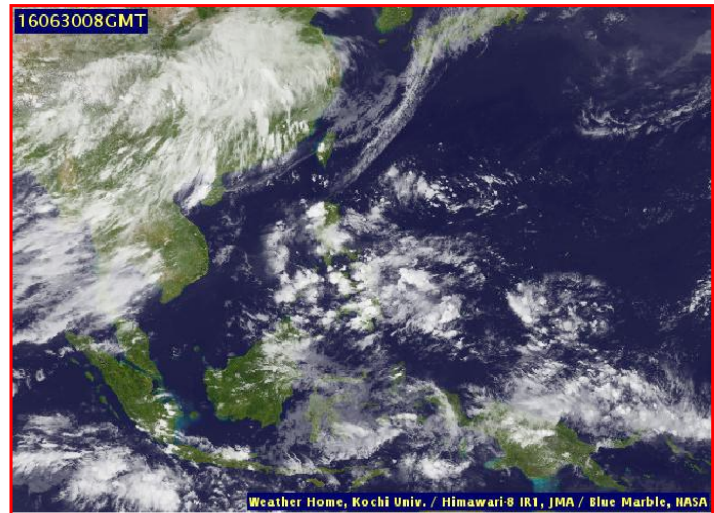
๑. สภาพอากาศ ณ เวลา ๑๒.๐๐ น. (ที่มา: กรมอุตุนิยมวิทยา)

พยากรณ์อากาศ ๒๔ ชั่วโมงข้างหน้า ประเทศไทยยังคงมีฝนตกต่อเนื่องในระยะนี้และมีฝนตกหนักถึงหนักมากบางแห่ง บริเวณจังหวัดจันทบุรี ตราด ระนอง และพังงา ขอให้ประชาชนในบริเวณดังกล่าวระวังอันตรายจากน้ำท่วมฉับพลันและน้ำป่าไหลหลาก รวมทั้งปริมาณฝนที่ตกสะสมไว้ด้วย สำหรับกรุงเทพมหานครและปริมณฑลยังคงมีฝนตกหนักบางพื้นที่

สำหรับคลื่นลมบริเวณทะเลอันดามันมีกำลังปานกลางโดยมีคลื่นสูงประมาณ ๒ เมตร ขอให้ชาวเรือเดินเรือด้วยความระมัดระวัง

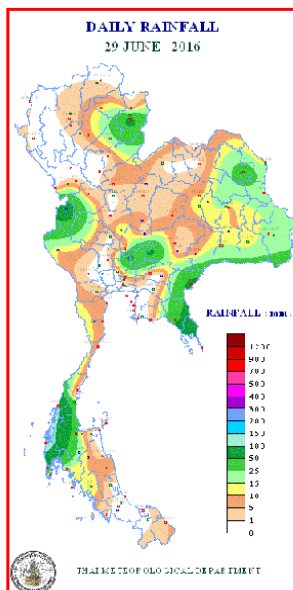


แผนที่อากาศ วันที่ ๓๐ มิ.ย.๒๕๕๙ เวลา ๐๑.๐๐ น.



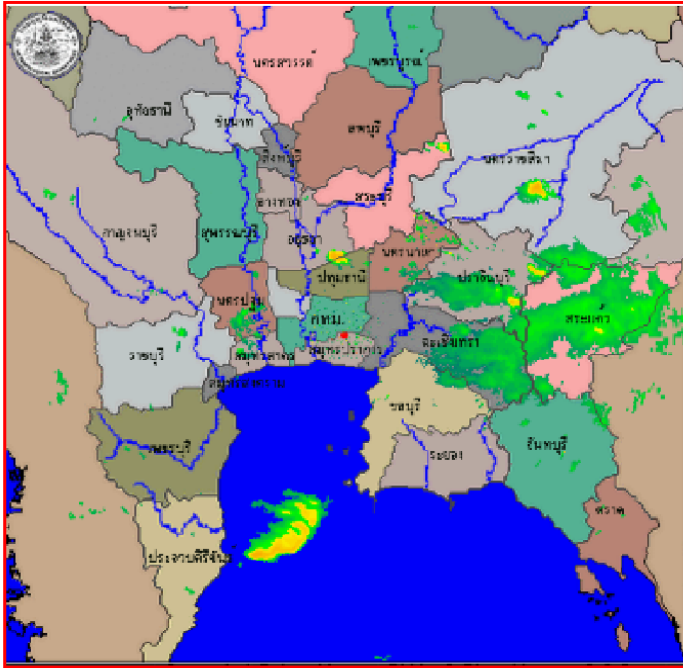
ภาพถ่ายจากดาวเทียม วันที่ ๓๐ มิ.ย. ๒๕๕๙ เวลา ๑๕.๐๐ น.

๒. ปริมาณฝนสะสม ณ เวลา ๐๗.๐๐ น. (เมื่อวาน) - ๐๗.๐๐ น. (วันนี้) (ที่มา: กรมอุตุนิยมวิทยา)

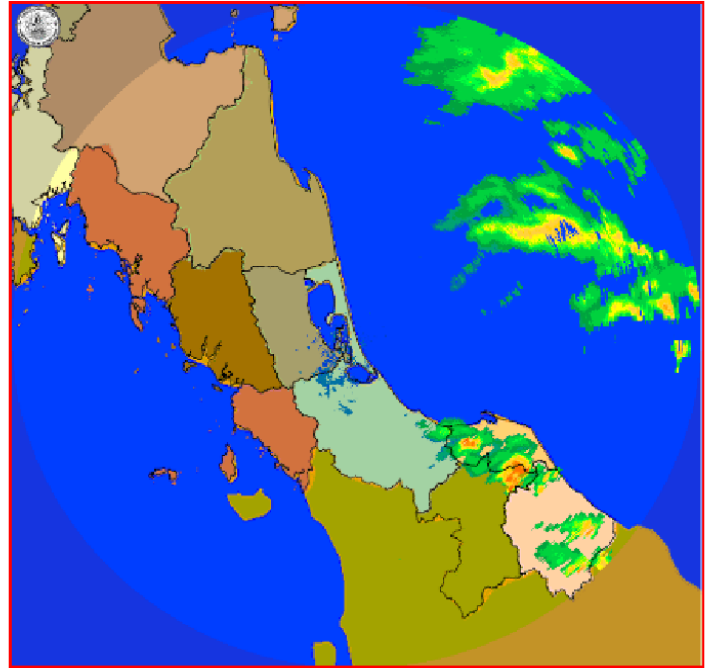


จุดตรวจวัด	ปริมาณฝน (มม.)
จ.พังงา (ตะกั่วป่า)	๑๓๓.๕
จ.ระนอง	๑๑๒.๖
จ.ตราด	๑๐๕.๑
จ. (อู้ม่วง)	๗๔.๐
จ.น่าน	๖๓.๕
จ.สระแก้ว (อรัญประเทศ)	๖๓.๐
จ.พระนครศรีอยุธยา	๖๐.๓

๓. เรดาร์ตรวจอากาศ ณ วันที่ ๓๐ มิถุนายน ๒๕๕๙ (ที่มา: กรมอุตุนิยมวิทยา)



สถานีสุวรรณภูมิ เวลา ๑๕.๓๐ น.



สถานีกระบี่ เวลา ๑๖.๐๐ น.

จากเรดาร์ตรวจอากาศจะพบว่ามีกลุ่มเมฆฝนกระจายบริเวณภาคกลาง ภาคตะวันออก ภาคตะวันออกเฉียงเหนือ และภาคใต้

๔. สถานการณ์น้ำในอ่างเก็บน้ำขนาดใหญ่ ณ วันที่ ๓๐ มิถุนายน ๒๕๕๙ (ที่มา: กรมชลประทาน)

สภาพน้ำในอ่างเก็บน้ำขนาดใหญ่ ปริมาณน้ำในอ่างฯ ๓๐,๙๕๘ ล้าน ลบ.ม. คิดเป็นร้อยละ ๔๔ (ปริมาณน้ำใช้การได้ ๗,๕๓๐ ล้าน ลบ.ม. คิดเป็นร้อยละ ๑๖) ปริมาณน้ำในอ่างฯ เทียบกับปี ๒๕๕๘ (๓๒,๒๒๑ ล้าน ลบ.ม. คิดเป็นร้อยละ ๔๖) น้อยกว่าปี ๒๕๕๘ จำนวน ๑,๒๖๓ ล้าน ลบ.ม. ปริมาณน้ำไหลลงอ่างฯ จำนวน ๑๐๘.๕๐ ล้าน ลบ.ม. ปริมาณน้ำระบายจำนวน ๖๖.๙๙ ล้าน ลบ.ม. สามารถรับน้ำได้อีก ๓๙,๔๖๑ ล้าน ลบ.ม.

อ่างเก็บน้ำ	ปริมาณน้ำในอ่าง		ปริมาณน้ำใช้การได้		ปริมาณน้ำไหลลงอ่าง		ปริมาณน้ำระบาย		ปริมาณน้ำรับได้อีก (ล้าน ม. ^๓) (ความจุที่ รนส.- ปริมาณน้ำปัจจุบัน)
	ปริมาณ (ล้าน ม. ^๓)	% น้ำเก็บกัก	ปริมาณ (ล้าน ม. ^๓)	% น้ำใช้การ	วันนี้ (ล้าน ม. ^๓)	เมื่อวาน (ล้าน ม. ^๓)	วันนี้ (ล้าน ม. ^๓)	เมื่อวาน (ล้าน ม. ^๓)	
๑.ภูมิพล	๔,๐๕๔	๓๐	๒๕๕	๓	๙.๗๙	๑๑.๐๔	๓.๐๐	๓.๐๐	๙,๔๐๘
๒.สิริกิติ์	๓,๕๓๗	๓๗	๖๘๗	๑๐	๑๑.๒๖	๕.๔๖	๑๐.๖๒	๑๐.๖๖	๗,๑๐๓
๓.จุฬารัตน์	๕๘	๓๕	๒๑	๑๖	๐.๖๓	๐.๑๙	๐.๐๐	๐.๐๐	๑๔๙
๔.อุบลรัตน์	๕๐๒	๒๑	-๗๙	-๔	๒.๖๖	๒.๘๖	๐.๓๐	๐.๕๐	๑,๙๒๙
๕.ลำปาง	๔๕๗	๒๓	๓๕๗	๑๙	๗.๗๔	๑๒.๙๘	๐.๔๓	๐.๔๒	๑,๙๙๓
๖.สิรินธร	๑,๐๖๔	๕๔	๒๓๓	๒๑	๒๐.๔๔	๔๔.๓๐	๙.๘๙	๔.๘๒	๙๐๒
๗.ป่าสักชลสิทธิ์	๑๗๙	๑๙	๑๗๖	๑๘	๒.๔๔	๑.๖๗	๒.๑๗	๒.๑๗	๗๘๑
๘.ศรีนครินทร์	๑๑,๔๙๖	๖๕	๑,๒๓๑	๑๖	๔.๐๓	๕.๔๔	๗.๙๗	๘.๐๗	๗,๓๕๔
๙.วชิราลงกรณ์	๓,๕๘๐	๔๐	๕๖๘	๑๐	๖.๓๔	๙.๕๙	๘.๐๕	๙.๐๗	๗,๔๒๐
๑๐.ขุนด่านปราการชล	๕๖	๒๕	๕๑	๒๓	๐.๙๙	๐.๓๐	๐.๐๗	๐.๕๔	๑๗๐
๑๑.รัชชประภา	๔,๐๑๖	๗๑	๒,๖๖๔	๖๒	๒๔.๓๗	๙.๒๗	๑๕.๑๔	๑๖.๑๙	๒,๖๐๔
๑๒.บางบาล	๕๔๐	๓๗	๒๖๓	๒๒	๐.๓๖	๐.๖๗	๓.๙๕	๓.๙๖	๑,๑๓๔

๕. สถานการณ์น้ำในประเทศ ณ วันที่ ๒๖ - ๓๐ มิถุนายน ๒๕๕๙ (ที่มา: กรมชลประทาน)

สถานี	แม่น้ำ	อำเภอ	จังหวัด	ระดับ ตลิ่ง (ม.รทก.)	ระดับน้ำ (ม.รทก.)					แนวโน้ม
					อาทิตย์	จันทร์	อังคาร	พุธ	พฤหัสบดี	
					๒๖ มิ.ย.	๒๗ มิ.ย.	๒๘ มิ.ย.	๒๙ มิ.ย.	๓๐ มิ.ย.	
P.๑	ปิง	เมือง	เชียงใหม่	๓.๗๐	๑.๕๓	๑.๔๐	๑.๔๐	๑.๒๙	๑.๒๕	ลดลง
W.๑C	วัง	เมือง	ลำปาง	๕.๒๐	๐.๑๓	-๐.๐๕	๐.๐๘	๐.๐๙	๐.๑๒	เพิ่มขึ้น
Y.๔	ยม	เมือง	สุโขทัย	๗.๔๕	-๐.๕๘	-๐.๕๘	๒.๐๘	๑.๗๖	๑.๘๐	เพิ่มขึ้น
N.๖๗	น่าน	ชุมแสง	นครสวรรค์	๒๘.๓๐	๑๙.๐๓	๑๙.๐๓	๑๙.๐๐	๑๙.๐๔	๑๙.๐๖	เพิ่มขึ้น
C.๑๓	เจ้าพระยา	สรรพยา	ชัยนาท	๑๖.๓๔	๑๔.๔๕	๑๔.๔๗	๑๔.๔๙	๑๔.๕๑	๑๔.๕๑	ทรงตัว
M.๖A	มูล	สตึก	บุรีรัมย์	๕.๔๐	๐.๒๒	๐.๒๔	๐.๒๗	๐.๓๑	๐.๓๘	เพิ่มขึ้น
M.๗	มูล	เมือง	อุบลราชธานี	๗.๐๐	๒.๓๕	๒.๕๒	๓.๑๘	๓.๓๓	๓.๖๐	เพิ่มขึ้น
M.๑๙๑	ลำตะคอง	เมือง	นครราชสีมา	๓.๐๐	๐.๗๔	๐.๘๗	๐.๗๕	๐.๘๐	๐.๘๒	เพิ่มขึ้น
M.๑๕๙	ลำชี	จอมพระ	สุรินทร์	๑๑.๓๐	๑.๐๖	๑.๐๔	๑.๐๔	๑.๐๔	๑.๑๔	เพิ่มขึ้น
M.๙๕	ลำเสียวใหญ่	สุวรรณภูมิ	ร้อยเอ็ด	๓.๒๐	๑.๐๓	๑.๐๕	๑.๑๒	๑.๒๘	๑.๓๕	เพิ่มขึ้น
X.๖๔	คลองท่าแซะ	ท่าแซะ	ชุมพร	๑๗.๑๓	๗.๖๕	๗.๘๕	๘.๐๖	๘.๐๖	๘.๒๗	เพิ่มขึ้น
X.๑๔๙	คลองกลาย	นบพิตำ	นครศรีธรรมราช	๓๓.๙๖	๒๘.๘๖	๒๘.๘๖	๒๘.๘๕	๒๘.๘๕	๒๘.๘๕	ทรงตัว
X.๒๗๔	แม่น้ำโก-ลก	แว้ง	นราธิวาส	๒๒.๔๐	๑๘.๕๐	๑๘.๘๙	๑๘.๕๘	๑๘.๕๒	๑๘.๔๗	ลดลง
X.๓๗A	แม่น้ำตาปี	พระแสง	สุราษฎร์ธานี	๑๐.๗๖	๕.๗๒	๕.๕๒	๕.๔๔	๕.๓๒	๕.๔๒	เพิ่มขึ้น

*** ยังไม่ได้รับรายงาน

๖. สถานการณ์น้ำในพื้นที่ลุ่มน้ำโขง ณ วันที่ ๒๗ มิถุนายน ๒๕๕๙ (ที่มา: MRC: Mekong River Commission)

สถานี	ระดับตลิ่ง(เมตร)	ระดับน้ำ (เมตร)	ต่ำกว่าระดับตลิ่ง (เมตร)	แนวโน้ม
อ.เชียงแสน จ.เชียงราย	๑๒.๘๐	๒.๓๗	๑๐.๔๓	ทรงตัว
อ.เชียงคาน จ.เลย	๑๖.๐๐	๕.๘๖	๑๐.๑๔	ทรงตัว
อ.เมือง จ.หนองคาย	๑๒.๒๐	๓.๐๒	๙.๑๘	เพิ่มขึ้น
อ.เมือง จ.นครพนม	๑๒.๕๐	๓.๓๑	๙.๑๙	เพิ่มขึ้น
อ.เมือง จ.มุกดาหาร	๑๒.๐๐	๓.๓๒	๘.๖๘	เพิ่มขึ้น
อ.โขงเจียม จ.อุบลราชธานี	๑๔.๕๐	๓.๖๓	๑๐.๘๗	เพิ่มขึ้น

๖. สถานการณ์เตือนภัย Early Warning ณ วันที่ ๓๐ มิถุนายน ๒๕๕๙ (ที่มา: สำนักวิจัย พัฒนาและอุทกวิทยา กรมทรัพยากรน้ำ)

[เวลา ๐๘.๐๐ น. - ๑๕.๐๐ น.]

การแจ้งเตือน	สถานี	การแจ้งเตือน
เตือนสีแดง (อพยพ)	-	-
เตือนสีเหลือง (เตือนภัย)	บ้านกะไหล ต.กะไหล อ.ตะกั่วทุ่ง จ.พังงา	เตือนด้วยปริมาณฝนสะสม ๑๒ ชั่วโมง ๑๑๗.๕ มม.
เตือนสีเขียว (เฝ้าระวัง)	-	-

*ได้รับข้อมูลจากทางSocial Media โดยโปรแกรม Line ศูนย์อุทกภัย ทน.

๗. เหตุการณ์วิกฤตน้ำปัจจุบัน ณ วันที่ ๓๐ มิถุนายน ๒๕๕๙ [เวลา ๐๘.๐๐ น.- ๑๕.๐๐ น.]

ไม่มีสถานการณ์

๘. สถานการณ์ภัยแล้ง ณ วันที่ ๓๐ มิถุนายน ๒๕๕๙ (ที่มา : กรมป้องกันและบรรเทาสาธารณภัย)

ปัจจุบันมีจังหวัดที่ประกาศเขตการช่วยเหลือผู้ประสบภัยพิบัติกรณีฉุกเฉิน (ภัยแล้ง) ตามระเบียบกระทรวงการคลังว่าด้วยเงินอุดหนุนราชการเพื่อช่วยเหลือผู้ประสบภัยพิบัติกรณีฉุกเฉิน พ.ศ. ๒๕๕๖ จำนวน ๖ จังหวัด ๓๘ อำเภอ ๒๓๖ ตำบล ๒,๑๑๓ หมู่บ้าน

ที่	จังหวัด	อำเภอ	ตำบล	หมู่บ้าน	รายชื่ออำเภอที่ประกาศเขตภัยพิบัติฯ
๑. ด้านน้ำเพื่อการอุปโภค บริโภค จำนวน ๓ จังหวัด ๑๕ อำเภอ ๘๐ ตำบล ๗๐๗ หมู่บ้าน					
๑	สุรินทร์	๕	๔๒	๓๕๓	จอมพระ เขาสินรินทร์ รัตนบุรี สำโรงทาบ ท่าตูม
๒	ชัยนาท	๔	๑๒	๑๒๑	มโนรมย์ หนองมะโมง วัดสิงห์ เนินขาม
๓	ประจวบคีรีขันธ์	๖	๒๖	๒๓๓	เมืองฯ หัวหิน กุยบุรี ทับสะแก บางสะพานน้อย บางสะพาน
รวม		๑๕	๘๐	๗๐๗	
๒. ด้านน้ำเพื่อการเกษตร จำนวน - จังหวัด - อำเภอ - ตำบล - หมู่บ้าน					
๓. ด้านน้ำเพื่อการอุปโภค บริโภค และด้านน้ำเพื่อการเกษตร จำนวน ๕ จังหวัด ๓๕ อำเภอ ๑๙๖ ตำบล ๑,๗๘๒ หมู่บ้าน					
๔	นครศรีธรรมราช	๗	๔๑	๓๑๕	ปากพนัง ฉวาง เกลิมพระเกียรติ หุ่งสง ลานสกา ชะอวด หัวไทร
๕	สุพรรณบุรี	๙	๗๕	๖๕๙	หนองหญ้าไซ สองพี่น้อง เมืองสุพรรณบุรี ด่านช้าง ตอนเจดีย์ อุทอง เดิมบางนางบวช สามชุก บางปลาม้า
๖	กำแพงเพชร	๗	๔๐	๔๓๒	เมืองกำแพงเพชร ปางศิลาทอง โกสัมพีนคร ขามเฒ่าลี้ชบุรี ทรายทองวัฒนา คลองลาน คลองขลุง
รวม		๒๓	๑๕๖	๑,๔๐๖	
รวม ๖ จังหวัด		๓๘	๒๓๖	๒,๑๑๓	

๙. การคาดการณ์ลักษณะอากาศ ๗ วันข้างหน้า (ระหว่างวันที่ ๑ - ๖ กรกฎาคม ๒๕๕๙)

ในช่วงวันที่ ๑ - ๒ ก.ค. ประเทศไทยตอนบนจะมีฝนลดลง และในช่วงวันที่ ๓-๖ ก.ค. ภาคเหนือและภาคตะวันออกเฉียงเหนือจะมีฝนเพิ่มขึ้น สำหรับคลื่นลมในบริเวณทะเลอันดามันตอนบนจะมีกำลังอ่อนลง โดยทะเลอันดามันตอนบนมีคลื่นสูงประมาณ ๒ เมตร ข้อควรระวัง

ในช่วงวันที่ ๓-๖ ก.ค.ขอให้ประชาชนบริเวณภาคเหนือ ภาคตะวันออกเฉียงเหนือ ภาคตะวันออก และภาคใต้ฝั่งตะวันตกระวังอันตรายจากฝนตกหนักและฝนที่ตกสะสมไว้ด้วย ส่วนชาวเรือบริเวณทะเลอันดามันตอนบน ควรเดินเรือด้วยความระมัดระวังตลอดช่วง

จึงเรียนมาเพื่อโปรดทราบ

นายสุพจน์ ไทวิจักษ์ชัยกุล
อธิบดีกรมทรัพยากรน้ำ