

รายงานสถานการณ์น้ำลุ่มน้ำบางปะกง-ปราจีนบุรี

วันที่ 11 กรกฎาคม 2561

1) สภาพภูมิอากาศ (ที่มา: กรมอุตุนิยมวิทยา)

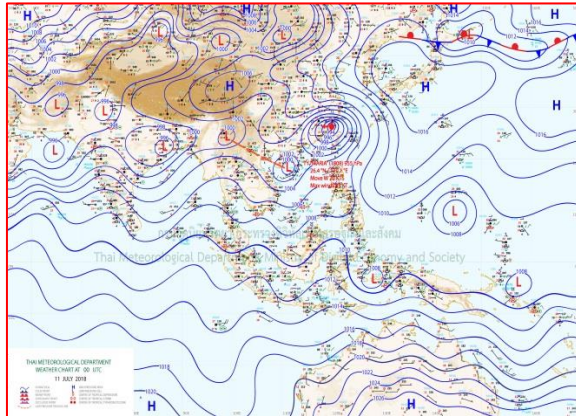
ลักษณะอากาศทั่วไป

พยากรณ์อากาศ 24 ชั่วโมงข้างหน้า ประเทศไทยมีฝนตกชุกหนาแน่น กับมีฝนตกหนักบางแห่งบริเวณภาคเหนือ ภาคตะวันออกเฉียงเหนือ ภาคกลาง และภาคตะวันออก สำหรับภาคใต้ฝั่งตะวันตกมีฝนตกหนักถึงหนักมากบางแห่ง สำหรับคลื่นลมบริเวณทะเลอันดามันมีคลื่นสูง 2-4 เมตร และอ่าวไทยตอนบนมีคลื่นสูง 2-3 เมตร

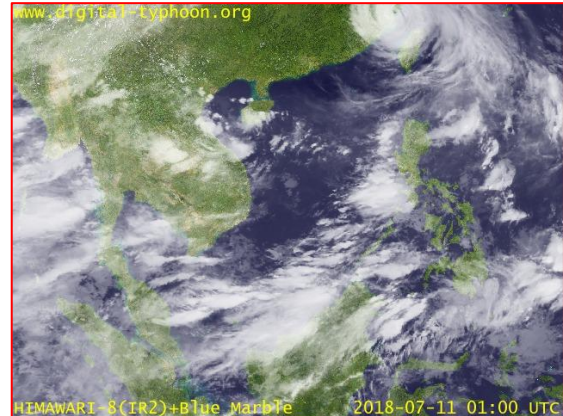
อนึ่ง พายุไต้ฝุ่น “มาเรีย” มีแนวโน้มจะเคลื่อนขึ้นฝั่งบริเวณมณฑลฝูเจี้ยน ประเทศจีนในวันนี้ (วันที่ 11 ก.ค 61) พายุนี้ไม่มีผลกระทบต่อลักษณะอากาศของประเทศไทย

สภาพอากาศภาคตะวันออก

มีเมฆเป็นส่วนมาก กับมีฝนฟ้าคะนอง ร้อยละ 70 ของพื้นที่ และมีฝนตกหนักบางแห่ง บริเวณจังหวัดปราจีนบุรี สระแก้ว ฉะเชิงเทรา ชลบุรี ระยอง จันทบุรี และตราด อุณหภูมิต่ำสุด 22-25 องศาเซลเซียส อุณหภูมิสูงสุด 30-34 องศาเซลเซียส ลมตะวันตกเฉียงใต้ ความเร็ว 20-40 กม./ชม. ทะเลมีคลื่นสูง 2-3 เมตร บริเวณที่มีฝนฟ้าคะนองคลื่นสูงมากกว่า 3 เมตร



แผนที่อากาศวันที่ 11 ก.ค. 2561 เวลา 07.00 น.



ภาพถ่ายจากดาวเทียม วันที่ 11 ก.ค. 2561 เวลา 08.00 น.

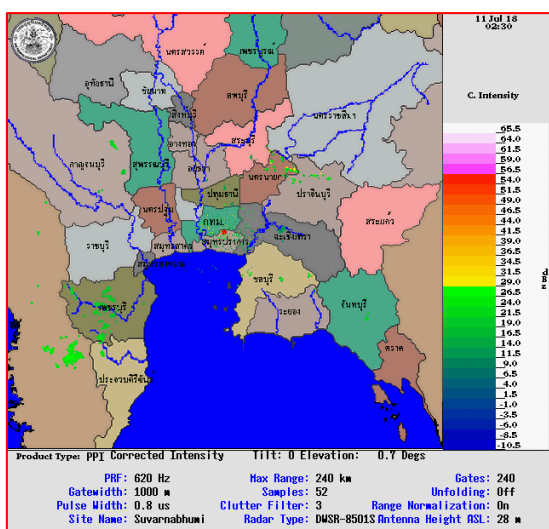
2) สถานการณ์ฝน

จากข้อมูลสถานการณ์ฝนในพื้นที่ลุ่มน้ำบางปะกง-ปราจีนบุรี ของวันที่ 11 กรกฎาคม 2561 จากกรมทรัพยากรน้ำ กรมอุตุนิยมวิทยา และสถาบันสารสนเทศทรัพยากรน้ำและการเกษตร (องค์การมหาชน) พบว่ามีฝนตกเล็กน้อยถึงปานกลาง และมีฝนตกหนักในบางพื้นที่ โดยบริเวณพื้นที่จังหวัดนครนายก ฉะเชิงเทรา ปราจีนบุรี และสระแก้ว มีปริมาณฝน 13.0 – 58.3 มม.

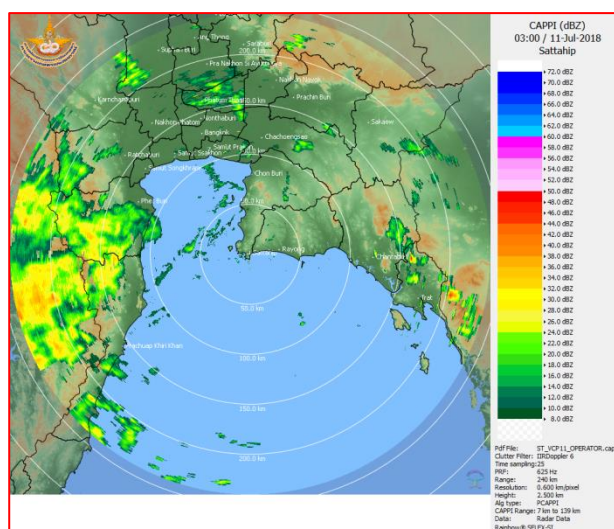
ข้อมูลสถานการณ์ฝนในพื้นที่ลุ่มน้ำบางปะกง-ปราจีนบุรี ณ วันที่ 11 กรกฎาคม 2561
(ข้อมูลจากกรมอุตุนิยมวิทยา เวลา 07.00 น.)

ลำดับ	พื้นที่	ปริมาณฝน (มม.)
1	อ.เมือง จ.นครนายก	28.5
2	อ.ปากพลี จ.นครนายก	25.3
3	อ.องครักษ์ จ.นครนายก	33.9
4	ต.ลาดกระทิง อ.สนามชัยเขต จ.ฉะเชิงเทรา	18.7
5	อ.บางคล้า จ.ฉะเชิงเทรา	13.0
6	อ.พนมสารคาม จ.ฉะเชิงเทรา	17.0
7	อ.ราชสำส่น จ.ฉะเชิงเทรา	24.5
8	อ.เมือง จ.ปราจีนบุรี	45.4
9	อ.ประจันตคาม จ.ปราจีนบุรี	22.3
10	อ.กบินทร์บุรี จ.ปราจีนบุรี	58.3
11	อ.เมือง จ.สระแก้ว	53.1
12	อ.วัฒนานคร จ.สระแก้ว	41.0
13	อ.วังน้ำเย็น จ.สระแก้ว	21.6
14	อ.คลองหาด จ.สระแก้ว	25.3
15	อ.วังสมบูรณ์ จ.สระแก้ว	40.8

หมายเหตุ“ฝน” คือ ฝนวัดปริมาณไม่ได้ (ต่ำกว่า 0.1 มิลลิเมตร), “*” คือ ไม้ได้รับข้อมูล



ภาพเรดาร์ตรวจอากาศ “สถานีสุวรรณภูมิ”
ณ วันที่ 11 กรกฎาคม 2561 เวลา 09.30 น.
(ที่มา : กรมอุตุนิยมวิทยา)



ภาพเรดาร์ตรวจอากาศ “สถานีสัตหีบ”
ณ วันที่ 11 กรกฎาคม 2561 เวลา 10.00 น.
(ที่มา : กรมอุตุนิยมวิทยา)

สถานการณ์น้ำฝน

<p>WRF-ROMS (ThaiGeo), 24-Hour Precipitation, Thailand Model (3x3 km) 10-Jul-2018 19:00 to 11-Jul-2018 19:00 (Bangkok Time)</p> <p>Created by HAI initial date 10-Jul-2018 19:00 (Bangkok Time)</p>	<p>WRF-ROMS (ThaiGeo), 24-Hour Precipitation, Thailand Model (3x3 km) 11-Jul-2018 19:00 to 12-Jul-2018 19:00 (Bangkok Time)</p> <p>Created by HAI initial date 10-Jul-2018 19:00 (Bangkok Time)</p>
<p>แผนที่การคาดการณ์น้ำฝนวันที่ 11 ก.ค. 61</p>	<p>แผนที่การคาดการณ์น้ำฝนวันที่ 12 ก.ค. 61</p>
<p>WRF-ROMS (ThaiGeo), 24-Hour Precipitation, Thailand Model (3x3 km) 12-Jul-2018 19:00 to 13-Jul-2018 19:00 (Bangkok Time)</p> <p>Created by HAI initial date 10-Jul-2018 19:00 (Bangkok Time)</p>	<p>WRF-ROMS (ThaiGeo), 24-Hour Precipitation, Southeast Asia Model (9x9 km) 13-Jul-2018 19:00 to 14-Jul-2018 19:00 (Bangkok Time)</p> <p>Created by HAI initial date 10-Jul-2018 19:00 (Bangkok Time)</p>
<p>แผนที่การคาดการณ์น้ำฝนวันที่ 13 ก.ค. 61</p>	<p>แผนที่การคาดการณ์น้ำฝนวันที่ 14 ก.ค. 61</p>
<p>WRF-ROMS (ThaiGeo), 24-Hour Precipitation, Southeast Asia Model (9x9 km) 14-Jul-2018 19:00 to 15-Jul-2018 19:00 (Bangkok Time)</p> <p>Created by HAI initial date 10-Jul-2018 19:00 (Bangkok Time)</p>	<p>WRF-ROMS (ThaiGeo), 24-Hour Precipitation, Southeast Asia Model (9x9 km) 15-Jul-2018 19:00 to 16-Jul-2018 19:00 (Bangkok Time)</p> <p>Created by HAI initial date 10-Jul-2018 19:00 (Bangkok Time)</p>
<p>แผนที่การคาดการณ์น้ำฝนวันที่ 15 ก.ค. 61</p>	<p>แผนที่การคาดการณ์น้ำฝนวันที่ 16 ก.ค. 61</p>
<p>ที่มา : www.thaiwater.net</p>	
<p>ผลการคาดการณ์ปริมาณฝนล่วงหน้า</p>	

3) ข้อมูลปริมาณน้ำในลำน้ำ

สถานการณ์น้ำท่า (7 – 11 ก.ค. 2561 ที่มา: กรมชลประทาน เวลา 06.00 น.)

สถานี	อำเภอ	จังหวัด	ลุ่มน้ำ	ระดับน้ำ (ม.)	เสาร์	อาทิตย์	จันทร์	อังคาร	พุธ	แนว โน้ม (เพิ่ม/ ลด)
				ปริมาณน้ำ (ลบ.ม./วิ.)	7 ก.ค.	8 ก.ค.	9 ก.ค.	10 ก.ค.	11 ก.ค.	
Kgt.19A	พนัสนิคม	ชลบุรี	บางปะกง	4.8	2.24	2.24	2.23	2.23	2.23	ทรงตัว
				*	13.80	13.80	13.60	13.60	13.60	
Kgt.30	เทศบาลเมือง	ฉะเชิงเทรา	บางปะกง	1.70	*	*	*	-0.13	-0.19	ลดลง
				น้ำหนุ่น	*	*	*	*	*	
Ny.1B	เมือง	นครนายก	บางปะกง	8.81	4.80	4.58	4.60	4.87	4.85	ลดลง
				206	33.00	26.40	27.00	35.10	34.50	
Ny.3	บ้านนา	นครนายก	บางปะกง	6.26	1.30	1.27	1.21	1.21	1.22	เพิ่มขึ้น
				67.20	1.25	1.10	0.98	0.98	1.00	
Ny.4	เมือง	ปราจีนบุรี	บางปะกง	3.34	1.00	1.00	0.90	1.10	0.99	ลดลง
				185	9.00	9.00	7.00	12.00	8.80	
Ny.7	เมือง	นครนายก	บางปะกง	5.38	5.83	5.59	5.70	5.80	5.84	เพิ่มขึ้น
				*	*	*	*	*	*	
Kgt.1	เมือง	ปราจีนบุรี	ปราจีนบุรี	4.13	0.43	0.55	0.56	0.48	0.36	ลดลง
				774.00	*	*	*	*	*	
Kgt.3	กบินทร์บุรี	ปราจีนบุรี	ปราจีนบุรี	10.20	2.11	2.15	1.89	1.75	1.72	ลดลง
				648.00	59.90	61.50	52.15	47.25	46.20	
Kgt.6	ศรีมหาโพธิ	ปราจีนบุรี	ปราจีนบุรี	7.10	0.95	1.01	0.96	0.93	0.95	เพิ่มขึ้น
				-	*	*	*	*	*	
Kgt.9	เขาฉกรรจ์	สระแก้ว	ปราจีนบุรี	10.00	4.12	4.03	3.97	3.92	4.39	เพิ่มขึ้น
				444.00	25.30	19.00	16.00	13.50	51.20	
Kgt.10	เมือง	สระแก้ว	ปราจีนบุรี	11.00	5.97	5.90	5.84	5.80	6.24	เพิ่มขึ้น
				300.00	25.90	21.00	17.40	15.00	46.60	
Kgt.13A	กบินทร์บุรี	ปราจีนบุรี	ปราจีนบุรี	16.17	7.83	7.64	7.46	7.33	7.44	เพิ่มขึ้น
				417.20	32.75	28.00	24.20	21.60	23.80	
Kgt.14	นาดี	ปราจีนบุรี	ปราจีนบุรี	7.06	0.73	0.72	0.71	0.71	0.73	เพิ่มขึ้น
				313.00	0.13	0.12	0.11	0.11	0.13	

หมายเหตุ* ไม่ได้รับข้อมูล

ปริมาณน้ำในลำน้ำในพื้นที่ลุ่มน้ำบางปะกง-ปราจีนบุรี วันที่ 11 กรกฎาคม 2561



สถานีเชิงสะพานฉะเชิงเทรา ต.หน้าเมือง อ.เมือง จ.ฉะเชิงเทรา
(ลุ่มน้ำบางปะกง – แม่น้ำบางปะกง)

4) สรุป

- สถานการณ์น้ำในลุ่มน้ำบางปะกง อยู่ในภาวะปกติ (ระดับน้ำต่ำกว่าระดับตลิ่งต่ำสุด) และระดับน้ำในลำน้ำส่วนใหญ่มีแนวโน้มลดลง
- สถานการณ์น้ำในลุ่มน้ำปราจีนบุรี อยู่ในภาวะปกติ (ระดับน้ำต่ำกว่าระดับตลิ่งต่ำสุด) และระดับน้ำในลำน้ำส่วนใหญ่มีแนวโน้มเพิ่มขึ้น