



รายงานสถานการณ์น้ำ
ศูนย์ป้องกันวิกฤติน้ำ กรมทรัพยากรน้ำ
วันพฤหัสบดีที่ ๑๒ กรกฎาคม ๒๕๖๑

สภาวะอากาศ ประเทศไทยมีฝนตกชุกหนาแน่น กับมีฝนตกหนักบางแห่งบริเวณภาคเหนือ ภาคตะวันออกเฉียงเหนือ ภาคกลาง และภาคตะวันออก สำหรับภาคใต้ฝั่งตะวันตกมีฝนตกหนักถึงหนักมากบางแห่ง ขอให้ประชาชนในบริเวณดังกล่าวระวังผลกระทบจากฝนตกหนักถึงหนักมากและฝนที่ตกสะสมไว้ด้วย สำหรับคลื่นลมบริเวณทะเลอันดามันมีคลื่นสูง ๒-๔ เมตร และอ่าวไทยตอนบนมีคลื่นสูง ๒-๓ เมตร ขอให้ชาวเรือเดินเรือด้วยความระมัดระวัง เรือเล็กควรงดออกจากฝั่ง ส่วนประชาชนที่อาศัยอยู่บริเวณชายฝั่งภาคตะวันออกและภาคใต้ฝั่งตะวันตก ระวังอันตรายจากคลื่นลมแรงที่พัดเข้าหาฝั่งจนถึงวันที่ ๑๕ กรกฎาคม ๒๕๖๑ อนึ่ง พายุไต้ฝุ่น “มาเรีย” มีแนวโน้มจะเคลื่อนขึ้นฝั่งบริเวณมณฑลฝูเจี้ยน ประเทศจีนในวันนี้ (วันที่ ๑๑ ก.ค. ๖๑) พายุนี้ไม่มีผลกระทบต่อลักษณะอากาศของประเทศไทย ขอให้ประชาชนที่จะเดินทางไปมณฑลฝูเจี้ยน ประเทศจีน ตรวจสอบสภาพอากาศก่อนออกเดินทางด้วย



สถานการณ์น้ำ

กรมอุตุนิยมหาวิทยาลัย เตือน ๔ ภาค ฝนชุกหนาแน่น 'ภาคใต้'ระวังตหนักถึงหนักมาก
จ.นครพนม น้ำป่าทะลัก ๔ หมู่บ้าน อ.นาแก

สถานการณ์น้ำต่างประเทศ

การช่วยเหลือ

(หมายเหตุ ข้อมูลข่าวจาก เดลินิวส์ ไอ เอ็น เอ็น)

สถานการณ์น้ำ

ระดับน้ำในแม่น้ำโขง : MRC: Mekong River Commission ณ วันที่ ๙ กรกฎาคม ๒๕๖๑

สถานี	ระดับตลิ่ง	ระดับน้ำ ๑ มิ.ค. ๖๑	ระดับน้ำ ๙ ก.ค.๖๑	+สูงกว่าตลิ่ง -ต่ำกว่าตลิ่ง	แนวโน้ม
อ.เชียงแสน จ.เชียงราย	๑๒.๘๐	๔.๕๘	๓.๘๕	-๗.๖๕	ลดลง
อ.เชียงคาน จ.เลย	๑๖.๐๐	๑๐.๒๘	๗.๒๗	-๘.๗๓	ลดลง
อ.เมือง จ.หนองคาย	๑๒.๒๐	๗.๕๒	๔.๘๔	-๗.๓๖	ลดลง
อ.เมือง จ.นครพนม	๑๒.๐๐	๖.๐๙	๖.๑๗	-๖.๓๓	เพิ่มขึ้น
อ.เมือง จ.มุกดาหาร	๑๒.๕๐	๕.๗๗	๕.๙๙	-๖.๐๑	เพิ่มขึ้น
อ.โขงเจียม จ.อุบลราชธานี	๑๔.๕๐	๖.๓๘	๖.๔๕	-๙.๕๕	เพิ่มขึ้น

หมายเหตุ : ระดับ (รสม.) ข้อมูลจาก <http://www.dwr.go.th/>

ระดับน้ำ-ลุ่มน้ำเสาะบางสงขลา ลุ่มน้ำทะเลสาบสงขลา ปัจจุบันสถานการณ์น้ำในลำน้ำโดยทั่วไปอยู่ในภาวะปกติ (ระดับน้ำต่ำกว่าระดับตลิ่งต่ำสุด) สถานการณ์น้ำในลำน้ำส่วนใหญ่มีแนวโน้มเพิ่มขึ้นและลดลงบางพื้นที่ (ข้อมูลวันที่ ๙ ก.ค.๒๕๖๑ ที่มา กรมทรัพยากรน้ำ) สถานีคลองอู่ตะเภาตอนบน อ.สะเดา จ.สงขลา สถานีคลองอู่ตะเภาตอนล่าง อ.หาดใหญ่ จ.สงขลา สถานีคลองรัตภูมิ อ.รัตภูมิ จ.สงขลา สถานีคลองตะโหมด อ.ตะโหมด จ.พัทลุง สถานีคลองท่าแนะ อ.ศรีบรรพต จ.พัทลุง สถานีลำป่า อ.เมือง จ.พัทลุง วัดปริมาณน้ำได้ ๑๒.๔๙ ๐.๑๘ ๑๓.๔๒ ๒๑.๙๗ ๒๐.๒๕ และ ๓๔.๒๑ ลบม./วินาที



สถานีตรวจวัดระดับน้ำ (CCTV) ณ วันที่ ๑๐ กรกฎาคม ๒๕๖๑ การตรวจวัดระดับน้ำจากกล้อง (CCTV) ระดับน้ำส่วนใหญ่ อยู่ในเกณฑ์ปกติ

ลำดับที่	จังหวัด	สถานที่ตั้งกล้อง	แม่น้ำ/ลำน้ำ	วิกฤติ	วิกฤติ	ระดับน้ำ (ม.รทก.)			สถานการณ์	หมายเหตุ
				น้ำแล้ง	น้ำท่วม	8 ก.ค. 61	9 ก.ค. 61	10 ก.ค. 61		
				ระดับน้อยกว่า	ระดับมากกว่า					
1	จ.สุโขทัย	สะพานพระเมรุมา อ.เมือง	ยม	42.48	48.59	45.20	44.90	44.80	น้ำปกติ	↓
2	จ.พิษณุโลก	สะพานบางระกำ อ.บางระกำ	ยม	31.73	37.23	N/A	N/A	N/A	น้ำปกติ	↔
3	จ.พิจิตร	สะพานไทยทะเล อ.ไทยทะเล	ยม	22.58	30.63	25.55	25.35	25.30	น้ำปกติ	↓
4	จ.พิษณุโลก	โนนท่าบวช อ.เมือง	น่าน	37.33	45.04	N/A	N/A	N/A	น้ำปกติ	↔
5	จ.นครสวรรค์	วัดเกษไชโยเหนือ อ.ชุมแสง	น่าน	18.73	25.60	N/A	N/A	N/A	น้ำปกติ	↔
6	จ.นครสวรรค์	บ้านทับกฤช อ.ชุมแสง (ทับกฤชใต้)	น่าน	-	26.16	N/A	N/A	N/A	น้ำปกติ	↔
7	จ.อุตรดิตถ์	สะพานท่าเสา อ.เมือง	น่าน	49.22	56.91	54.60	54.95	55.10	น้ำปกติ	↑
8	จ.พิจิตร	สถานีสูบน้ำชลประทาน อ.บางมูลนาก	น่าน	18.19	27.23	N/A	N/A	N/A	น้ำปกติ	↔
9	จ.พิษณุโลก	สะพานสุพรรณภักดี อ.เมือง	น่าน	33.98	44.52	N/A	N/A	N/A	น้ำปกติ	↔
10	จ.อุตรดิตถ์	สถานีห้วยหลวง อ.เมือง	โขง	-	-	167.70	167.70	168.00	น้ำปกติ	↑
11	จ.เลย	สถานีแม่น้ำเลย อ.เมือง	โขง	-	-	230.65	230.50	230.70	น้ำปกติ	↑
12	จ.เชียงใหม่	สถานีห้วยทราย อ.แม่สาย	แม่สาย/โขง	395.79	396.50	N/A	N/A	N/A	น้ำปกติ	↔
13	จ.หนองคาย	สวนส่วนอุทกหนองคาย อ.เมือง	โขง	157.85	166.70	N/A	N/A	N/A	น้ำปกติ	↔
14	จ.หนองคาย	วัดทุ่งธาตุ อ.โพนทิสัย	ห้วยหลวง/โขงสีฐาน	150.50	159.43	N/A	N/A	N/A	น้ำปกติ	↔
15	จ.นครพนม	บ้านศาลปากน้ำ อ.ท่าอุเทน	น้ำสงคราม/โขงสีฐาน	133.42	141.02	N/A	N/A	N/A	น้ำปกติ	↔
16	จ.นครราชสีมา	ร.ร.เทศบาล 4 อ.เมือง	ลำตะคอง/มูล	174.60	178.00	176.50	176.70	176.70	น้ำปกติ	↔
17	จ.บุรีรัมย์	สตึก อ.สตึก	มูล	123.13	128.76	124.50	124.60	124.50	น้ำปกติ	↓
18	จ.สิงห์บุรี	เชิงสะพานสิงห์บุรี อ.เมือง	เจ้าพระยา	3.45	11.50	N/A	N/A	N/A	น้ำปกติ	↔
19	จ.อ่างทอง	บ้านยามณี อ.โพธิ์ทอง	เจ้าพระยา	-	9.11	N/A	N/A	N/A	น้ำปกติ	↔
20	จ.พระนครศรีอยุธยา	บ้านบ่อม อ.พระนครศรีอยุธยา	เจ้าพระยา	-	-	7.90	7.80	7.60	น้ำปกติ	↓
21	จ.พระนครศรีอยุธยา	อ.เสนา	น้อย/เจ้าพระยา	2.00	5.00	1.20	1.15	0.95	น้ำปกติ	↓
22	จ.อุทัยธานี	เชิงสะพานสิริรักษ์ อ.เมือง	สะแกกรัง	15.16	19.90	6.15	6.15	6.15	น้ำปกติ	↔
23	จ.อุทัยธานี	อุทัยใหม่ อ.เมือง	สะแกกรัง	-	-	16.20	16.20	16.00	น้ำปกติ	↓
24	จ.พระนครศรีอยุธยา	สะพานสิริสิทธิ์ อ.พระนครศรีอยุธยา	เจ้าพระยา	-	-	-0.10	-0.10	-0.10	น้ำปกติ	↔
25	จ.นครปฐม	สถานีสูบน้ำประจวบฯ อ.สามพราน	ท่าจีน	-5.59	-0.90	-0.22	-0.22	-0.22	น้ำปกติ	↔
26	จ.นครปฐม	สถานีสูบน้ำแม่โพธิ์ อ.บางเลน	ท่าจีน	-4.57	0.21	-0.34	-0.34	-0.34	น้ำปกติ	↔
27	จ.สุพรรณบุรี	สถานีสูบน้ำท่าเสา อ.อู่ทอง	ท่าจีน	1.55	5.18	3.46	3.46	3.46	น้ำปกติ	↔
28	จ.ชัยนาท	สะพานสามก้าม-ท.โนนสวรรค์ อ.หันคา	ท่าจีน	10.69	12.83	12.32	12.32	12.27	น้ำปกติ	↓
29	จ.ฉะเชิงเทรา	เชิงสะพานฉะเชิงเทรา อ.เมือง	บางปะกง	-0.01	1.90	N/A	N/A	N/A	น้ำปกติ	↔
30	จ.ฉะเชิงเทรา	ตรงข้ามวัดจันทนาราม อ.เมือง	เจ้าพระยา/บางปะกง	0.20	3.73	N/A	N/A	N/A	น้ำปกติ	↔
31	จ.ประจวบคีรีขันธ์	ร.ร.อนุบาลสะพาน อ.บางสะพาน	คลองบางสะพาน/ชายฝั่งทะเลตะวันตก	-	3.30	-0.10	-0.10	-0.10	น้ำปกติ	↔
32	จ.สงขลา	สถานีคลองอู่ตะเภา อ.หาดใหญ่	ทะเลสาบสงขลา	-	-	0.20	0.20	0.20	น้ำปกติ	↔
33	จ.พัทลุง	สถานีคลองทะเล อ.ตะโหมด	ทะเลสาบสงขลา	-	-	N/A	N/A	N/A	น้ำปกติ	↔
34	จ.พัทลุง	สถานีลำปำ อ.เมือง	ทะเลสาบสงขลา	-	-	-0.90	-0.90	-0.90	น้ำปกติ	↔
35	จ.เชียงใหม่	อุทกวิทยาเชียงใหม่ อ.เชียงใหม่	-	-	-	3.80	3.80	3.80	น้ำปกติ	↔
36	จ.เลย	สถานีวัดแม่น้ำโขง (MRC) เชียงคาน	โขง	-	-	7.60	7.30	7.20	น้ำปกติ	↓
37	จ.อุบลราชธานี	สถานีวัดแม่น้ำโขง (MRC) โขงเจียม	-	-	-	N/A	N/A	N/A	น้ำปกติ	↔
38	จ.นครสวรรค์	บ้านบางแก้ว อ.บรรพตพิสัย	ปิง-วัง-สะแกกรัง-ป่าสัก	-	-	37.27	37.27	37.27	น้ำปกติ	↔
39	จ.ตาก	บ้านปากร้องห้วยจี่ อ.บ้านตาก	ปิง-วัง-สะแกกรัง-ป่าสัก	-	-	117.67	117.97	117.97	น้ำปกติ	↔
40	จ.เพชรบูรณ์	บ้านจางวาง อ.หล่มสัก	ปิง-วัง-สะแกกรัง-ป่าสัก	-	-	130.40	130.35	130.40	น้ำปกติ	↑
41	จ.เพชรบูรณ์	แม่น้ำป่าสักที่ อ.เมืองเพชรบูรณ์	ปิง-วัง-สะแกกรัง-ป่าสัก	-	-	111.20	111.15	111.15	น้ำปกติ	↔
42	จ.สระบุรี	แม่น้ำป่าสักที่ อ.เสาไห้	ปิง-วัง-สะแกกรัง-ป่าสัก	-	-	7.90	7.95	7.90	น้ำปกติ	↓
43	จ.สระบุรี	แม่น้ำป่าสักที่ อ.แก่งคอย	ปิง-วัง-สะแกกรัง-ป่าสัก	-	-	7.68	7.78	7.68	น้ำปกติ	↓



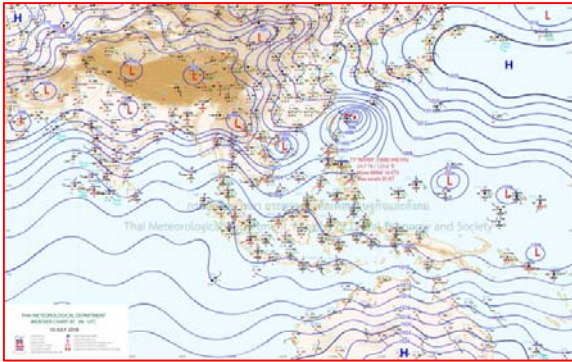
ปริมาณน้ำฝนสูงสุด (มม.)

จังหวัด	๖ ก.ค.๖๑	๗ ก.ค.๖๑	๘ ก.ค.๖๑	๙ ก.ค.๖๑	๑๐ ก.ค.๖๑
จ.แม่ฮ่องสอน	-	๑๗.๕	๑๔.๒	๑๓.๔	๓.๒
จ.เชียงใหม่	-	๖.๒	๙.๐	๑๑.๕	๒๐.๘
จ.พะเยา	-	๐.๔	๑๖.๒	-	๑๖.๘
จ.น่าน	-	๑๓.๒	๑๐.๐	๒๗.๕	๕๓.๓
จ.ลำพูน	-	๐.๓	๐.๖	๑.๒	-
จ.ลำปาง	-	๐.๕	๒.๖	๑๓.๐	๖.๒
จ.แพร่	-	๗.๐	๙.๖	๓.๔	๔๐.๐
จ.อุตรดิตถ์	-	-	๒.๘	๑.๗	๐.๖
จ.สุโขทัย	-	-	-	-	-
จ.ตาก	-	๑๓.๐	๓๔.๐	๑๙.๑	๗.๔
จ.พิษณุโลก	๓๒.๐	๑๔.๘	-	๓๙.๕	-
จ.เพชรบูรณ์	-	-	๐.๖	๕.๙	๑.๔
จ.กำแพงเพชร	-	๑๔.๘	-	๓๗.๒	๖.๗
จ.พิจิตร	-	๑๙.๐	-	๑๐.๓	๖.๑
จ.หนองคาย	-	๓๕.๒	๑๐๐.๐	๑๐๕.๖	๔๒.๖
จ.เลย	-	๒.๘	๖.๗	๑๐.๕	๑๐.๖
จ.อุดรธานี	-	๓๐.๐	๑๐.๗	๖๖.๐	๓๑.๕
จ.หนองบัวลำภู	-	-	๑๐.๐	๑๐.๔	๐.๒
จ.นครพนม.	-	๕๒.๓	๖๑.๑	๕๘.๙	๙๕.๕
จ.สกลนคร	-	๒๒.๓	๑๕.๙	๘๕.๖	๕๑.๘
จ.มุกดาหาร	-	๖๒.๑	๘๐.๐	๙๕.๘	๙๘.๖
จ.ขอนแก่น	-	๔.๓	๒๐.๐	๑๔.๙	๐.๘
จ.มหาสารคาม	-	-	๓.๖	๒.๓	-
จ.กาฬสินธุ์	-	๔๔.๐	๒๐.๒	๕๐.๖	๖๖.๕
จ.ร้อยเอ็ด	-	๑๓.๘	๔๑.๒	๐.๔	๒.๙
จ.ชัยภูมิ	-	๑.๕	๖.๐	๒๔.๒	๐.๘
จ.อุบลราชธานี	-	๖๘.๗	๘๖.๕	๗๘.๐	๑๐๑.๓
จ.อำนาจเจริญ	-	-	๕๒.๐	๒๔.๙	๔๔.๐
จ.ยโสธร	-	-	๓๘.๐	-	-
จ.สุรินทร์	-	๒.๘	๐.๕	๑.๑	-
จ.นครราชสีมา	-	-	-	๓.๐	-
จ.บุรีรัมย์	-	-	๐.๒	๒.๘	-
จ.ศรีสะเกษ	๓๓.๗	๕.๒	๐.๑	๔๓๔.๐	๑๕.๐

-

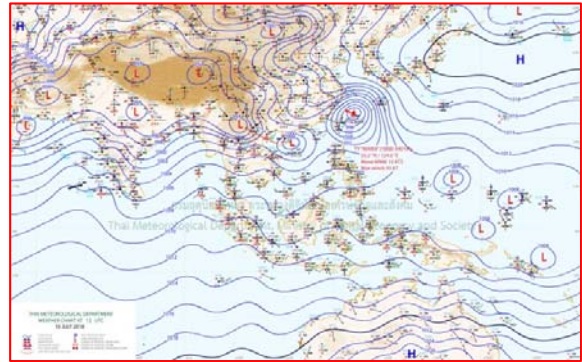


แผนที่อากาศ



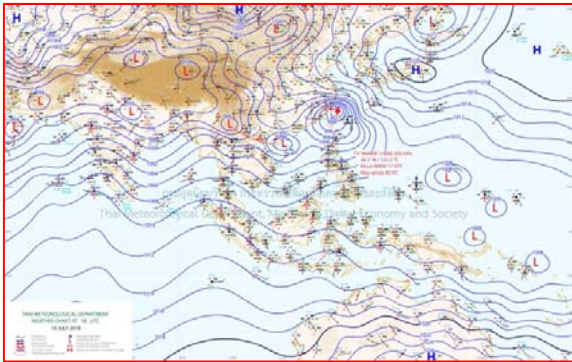
๑๐ ก.ค.๖๑ เวลา ๑๓:๐๐ น.

๑



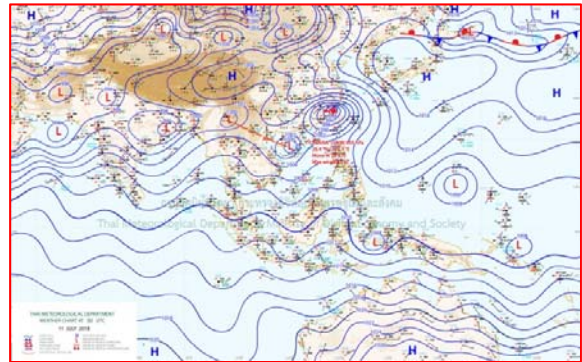
๑๐ ก.ค.๖๑ เวลา ๑๕:๐๐ น.

๒



๑๑ ก.ค.๖๑ เวลา ๑๗:๐๐ น.

๓



๑๑ ก.ค.๖๑ เวลา ๑๙:๐๐ น.

๔

รายงานปริมาณน้ำฝนจากกรมอุตุนิยมวิทยา

วันที่ 11 กรกฎาคม 2561

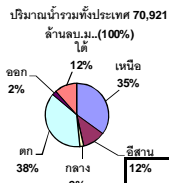
รายงานฝน เวลา 07.00 น. ของวันที่ 10 กรกฎาคม 2561

สถานีอุตุนิยมวิทยา					ปริมาณน้ำฝน24 ชม.(mm)	ปริมาณน้ำฝนสะสม(mm.)									
ภาคเหนือ					สูงสุด ของประเทศ	76.3	2,078.1	ภาคใต้ฝั่งตะวันออก							
สถานีอุตุนิยมวิทยา	ปริมาณน้ำฝน24 ชม.(mm)	ปริมาณน้ำฝนสะสม(mm.)	ปริมาณฝน ก.ค. ปัจจุบันเทียบกับค่าเฉลี่ย 30 ปี	สถานะฝนสะสม	สูงสุด ของภาคเหนือ	53.3	933.2	สถานีอุตุนิยมวิทยา	ปริมาณน้ำฝน24 ชม.(mm)	ปริมาณน้ำฝนสะสม(mm.)	ปริมาณฝน (mm.)	สถานะฝนสะสม	ปัจจุบันเทียบกับค่าเฉลี่ย 30 ปี		
					สูงสุด ของภาคกลาง	21.7	1,010.3							สูงสุด ของภาคตะวันออกเฉียงเหนือ	59.3
แม่ฮ่องสอน	ฝนเล็กน้อย	519.5	226.9	ต่ำกว่า	สูงสุด ของภาคตะวันออก	53.1	2,078.1	เพชรบุรี	ไม่มีฝน	409.5	80.8	สูงกว่า			
ดอยอ่างขาง	3.4	841.1	***	***	สูงสุด ของภาคใต้ฝั่งตะวันออก	49.0	989.8	หนองพลับ สกษ.	0.9	724.8	96.0	สูงกว่า			
เชียงใหม่	ฝนเล็กน้อย	933.2	310.9	สูงกว่า	สูงสุด ของภาคใต้ฝั่งตะวันตก	76.3	2,037.2	หัวหิน	ไม่มีฝน	480.7	93.0	สูงกว่า			
เชียงใหม่ สกษ.	11.6	845.3	302.5	สูงกว่า	ภาคตะวันออกเฉียงเหนือ				ประจวบคีรีขันธ์	-	112.4	109.3	ต่ำกว่า		
ทุ่งช้าง	9.0	885.1	328.2	สูงกว่า	สถานีอุตุนิยมวิทยา	ปริมาณน้ำฝน24 ชม.(mm)	ปริมาณน้ำฝนสะสม(mm.)	ปริมาณฝน (mm.)	สถานะฝนสะสม	ปัจจุบันเทียบกับค่าเฉลี่ย 30 ปี	ชุมพร	23.2	815.6	179.0	สูงกว่า
พะเยา	-	10.1	141.8	ต่ำกว่า							สวี สกษ.	49.0	928.8	152.8	สูงกว่า
หัววังผา	3.6	769.9	268.4	สูงกว่า	เลย สกษ.	-	51.2	157.4	ต่ำกว่า	สุราษฎร์ธานี	14.6	872.0	148.8	สูงกว่า	
เด่น	ไม่มีฝน	595.1	132.4	สูงกว่า	หนองคาย	42.6	892.4	281.4	สูงกว่า	นครศรีธรรมราช	4.5	672.1	117.8	สูงกว่า	
แม่สะเรียง	3.2	644.1	181.2	สูงกว่า	เลย	0.9	640.9	145.8	สูงกว่า	นครศรีธรรมราช สกษ.	0.7	849.3	181.4	สูงกว่า	
แม่ใจ สกษ.	-	-	169.5	ต่ำกว่า	อุดรธานี	15.5	795.0	210.9	สูงกว่า	สุราษฎร์ธานี สกษ.	0.3	578.4	130.9	ต่ำกว่า	
เชียงใหม่	5.9	404.7	140.2	ต่ำกว่า	สกลนคร สกษ.	12.6	645.0	242.4	ต่ำกว่า	พระแสง สอท.	-	775.2	172.4	สูงกว่า	
ลำปาง	-	38.4	134.6	ต่ำกว่า	สกลนคร	12.0	651.7	288.7	ต่ำกว่า	ฉวาง	11.7	989.2	192.1	สูงกว่า	
ลำพูน	ไม่มีฝน	479.1	117.0	สูงกว่า	นครพนม	0.7	1,108.5	503.0	สูงกว่า	พิทลุง สกษ.	6.8	770.9	101.0	สูงกว่า	
แพร่	-	76.1	154.2	ต่ำกว่า	นครพนม สกษ.	5.2	929.0	395.3	สูงกว่า	สงขลา	ฝนเล็กน้อย	747.2	95.0	สูงกว่า	
น่าน	32.6	497.8	200.7	ต่ำกว่า	หนองบัวลำภู	0.2	700.6	***	***	หาดใหญ่	0.8	582.0	104.5	สูงกว่า	
น่าน สกษ.	53.3	454.3	218.0	ต่ำกว่า	ขอนแก่น	0.8	665.0	173.3	สูงกว่า	ดอนขันธ์ สกษ.	1.0	899.0	127.0	สูงกว่า	
ลำปาง สกษ.	1.6	537.2	121.9	สูงกว่า	มหาสารคาม	ไม่มีฝน	634.6	160.0	สูงกว่า	สะเดา	ไม่มีฝน	410.3	101.2	ต่ำกว่า	
อุดรดิตถ์	0.6	583.3	166.4	ต่ำกว่า	มุกดาหาร	59.3	761.5	231.9	สูงกว่า	ปัตตานี	ไม่มีฝน	678.2	129.1	สูงกว่า	
สุโขทัย	ไม่มีฝน	482.9	147.5	ต่ำกว่า	กาฬสินธุ์	11.5	510.7	238.0	ต่ำกว่า	ยะลา สกษ.	ไม่มีฝน	680.0	***	***	
ศรีสะเกษ สกษ.	-	489.8	135.9	สูงกว่า	กาฬสินธุ์	11.5	510.7	238.0	ต่ำกว่า	นราธิวาส	ไม่มีฝน	989.8	134.0	สูงกว่า	
นลัมสีก	0.2	444.2	128.6	ต่ำกว่า	ชัยภูมิ	0.8	426.6	110.4	ต่ำกว่า	ภาคใต้ฝั่งตะวันตก					
แม่สอด	7.4	504.7	329.0	ต่ำกว่า	ร้อยเอ็ด สกษ.	0.7	638.9	182.9	สูงกว่า	สถานีอุตุนิยมวิทยา	ปริมาณน้ำฝน24 ชม.(mm)	ปริมาณน้ำฝนสะสม(mm.)	ปริมาณฝน (mm.)	สถานะฝนสะสม	
ตาก	ไม่มีฝน	471.5	87.7	สูงกว่า	ร้อยเอ็ด	2.9	623.9	195.9	สูงกว่า						ระนอง
เชียงใหม่	ไม่มีฝน	505.8	66.7	สูงกว่า	อุบลราชธานี (ศูนย์ฯ)	3.9	744.6	254.4	สูงกว่า	ตะกั่วป่า	64.2	1,858.00	451.60	สูงกว่า	
พิษณุโลก	ฝนเล็กน้อย	586.1	179.4	สูงกว่า	อุบลราชธานี สกษ.	1.6	731.3	279.9	สูงกว่า	กระบี่	46.0	1,108.20	201.10	สูงกว่า	
เพชรบูรณ์	1.4	506.8	148.8	ต่ำกว่า	ศรีสะเกษ	0.8	435.7	180.8	ต่ำกว่า	ภูเก็ต	2.4	991.10	258.20	สูงกว่า	
กำแพงเพชร	4.2	530.8	159.4	สูงกว่า	ท่าอุเทน	-	499.6	218.2	ต่ำกว่า	ภูเก็ต (ศูนย์ฯ)	1.2	1,612.50	261.50	สูงกว่า	
อุ้มผาง	2.5	515.2	231.6	ต่ำกว่า	นครราชสีมา	-	81.1	120.9	ต่ำกว่า	เกาะลันตา	-	776.70	296.30	ต่ำกว่า	
พิ่งชัย สกษ.	6.1	517.9	164.1	สูงกว่า	สุรินทร์	ไม่มีฝน	515.6	221.3	ต่ำกว่า	ตรัง	21.0	973.70	258.50	สูงกว่า	
ดอยมูเซอ สกษ.	3.9	590.2	82.4	สูงกว่า	สุรินทร์ สกษ.	ไม่มีฝน	436.9	215.0	ต่ำกว่า	สตูล	22.9	958.80	230.60	สูงกว่า	
วิเชียรบุรี	0.4	579.8	145.9	สูงกว่า	ไซคชัย	ไม่มีฝน	444.0	118.9	สูงกว่า	สรุปปริมาณฝนมาก					
ภาคกลาง					ปากช่อง สกษ.	ไม่มีฝน	717.0	106.2	สูงกว่า	สถานีอุตุนิยมวิทยา	ปริมาณน้ำฝน24 ชม.(mm)	ปริมาณน้ำฝนสะสม(mm.)	ปริมาณฝน (mm.)	สถานะฝนสะสม	
สถานีอุตุนิยมวิทยา	ปริมาณน้ำฝน24 ชม.(mm)	ปริมาณน้ำฝนสะสม(mm.)	ปริมาณฝน ก.ค. ปัจจุบันเทียบกับค่าเฉลี่ย 30 ปี	สถานะฝนสะสม	นางรอง	ไม่มีฝน	406.0	148.0	ต่ำกว่า	1	ระนอง	76.3	2,037.2		
					บุรีรัมย์	ไม่มีฝน	354.1	222.5	ต่ำกว่า	2	ตะกั่วป่า	64.2	1,858.0		
นครสวรรค์	2.3	409.6	148.0	ต่ำกว่า	ภาคตะวันออก				3	มุกดาหาร	59.3	761.5			
ตากฟ้า สกษ.	0.9	566.6	159.1	สูงกว่า	สถานีอุตุนิยมวิทยา	ปริมาณน้ำฝน24 ชม.(mm)	ปริมาณน้ำฝนสะสม(mm.)	ปริมาณฝน (mm.)	สถานะฝนสะสม	4	น่าน สกษ.	53.3	454.3		
ชัยนาท สกษ.	1.0	386.8	145.1	สูงกว่า	นครนายก	6.5	136.0	***	***	5	สระแก้ว	53.1	873.3		
อุทัยธานี	5.3	36.4	180.8	ต่ำกว่า	ปราจีนบุรี	45.4	737.5	271.9	สูงกว่า	ปริมาณฝนสูงสุด	ระนอง	76.3	2,037.2		
พระนครศรีอยุธยา	11.4	514.0	***	***	กบินทร์บุรี	34.4	1,051.7	241.2	สูงกว่า	ฝนสะสมสูงสุด	ตราด	27.2	2,078.1		
บัวชุม	ไม่มีฝน	817.7	117.0	สูงกว่า	สระแก้ว	53.1	873.3	198.4	สูงกว่า	ศูนย์ป้องกันวิกฤตน้ำ กรมทรัพยากรน้ำ					
ปทุมธานี สกษ.	5.7	855.9	140.4	สูงกว่า	ฉะเชิงเทรา	18.7	1,050.4	190.5	สูงกว่า	ศูนย์มโนะขล					
สมุทรปราการ สกษ.	1.1	804.6	***	***	ชลบุรี	5.0	608.5	140.6	สูงกว่า						
ทองผาภูมิ	4.4	699.2	323.2	ต่ำกว่า	เกาะสีชัง	ไม่มีฝน	589.6	123.4	สูงกว่า						
สุพรรณบุรี	21.7	391.2	98.8	สูงกว่า	พัทลุง	0.3	483.6	97.4	ต่ำกว่า						
ลพบุรี	4.5	617.8	120.1	สูงกว่า	อุทัยธานี	41.9	636.9	166.4	สูงกว่า						
สุโขทัย สกษ.	ไม่มีฝน	355.6	102.6	สูงกว่า	ฉะเชิงเทรา	ไม่มีฝน	487.1	104.9	ต่ำกว่า						
สนามบินสุวรรณภูมิ	9.0	549.6	210.5	สูงกว่า	สัสดิน	0.6	565.2	107.5	ต่ำกว่า						
สมุทรสงคราม	0.3	16.5	***	***	ระยอง	0.4	542.0	171.8	ต่ำกว่า						
กาญจนบุรี	ไม่มีฝน	371.1	102.9	ต่ำกว่า	หัวหิน	ไม่มีฝน	1,201.6	123.2	สูงกว่า						
นครปฐม	ไม่มีฝน	425.7	127.5	สูงกว่า	จันทบุรี	3.2	1,242.5	483.2	ต่ำกว่า						
กรุงเทพฯ บางนา สกษ.	0.1	1,010.3	131.3	สูงกว่า	พัลวัน สกษ.	0.3	1,412.4	490.4	ต่ำกว่า						
กรุงเทพฯ ท่าเรือคลองเตย	3.5	1,002.6	182.8	สูงกว่า	ตราด	27.2	2,078.1	971.6	สูงกว่า						
กรุงเทพฯ หนองจอก	-	178.1	175.1	ต่ำกว่า											
สนามบินดอนเมือง	1.1	834.8	159.1	สูงกว่า											
ปาร์ก	-	115.4	81.0	ต่ำกว่า											
ราชบุรี	ฝนเล็กน้อย	417.9	190.5	ต่ำกว่า											

สัญลักษณ์ ***ไม่มีข้อมูล - ยังไม่ได้รับรายงาน/ไม่มีข้อมูล/ไม่มีฝน

หมายเหตุ ได้รับรายงานเพิ่มเติมโดยการบันทึกของเจ้าหน้าที่เป็นรายวัน ณ เวลา 07:00 น.

ปริมาณฝนสูงสุดเท่ากับ 101.0 มม. ที่ อ.เขมราฐ จ.อุบลราชธานี



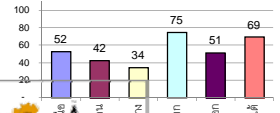
รายงานสรุปสภาพน้ำในอ่างเก็บน้ำขนาดใหญ่และขนาดกลาง

รายงานสถานการณ์ ณ วันที่ 11 กรกฎาคม 2561

% ปริมาณน้ำรวมแต่ละภาคปัจจุบัน

ปริมาณน้ำในอ่างที่ใช้การได้ในสัปดาห์นี้ + มากกว่า / - น้อยกว่า สัปดาห์ก่อน 106.65 ล้าน ลบ.ม.

สรุปสถานการณ์ปริมาณน้ำในอ่างเก็บน้ำที่ใช้ในกิจกรรมทั่วประเทศ น้อยกว่าปริมาณน้ำที่ไหลเข้าอ่าง เมื่อเทียบกับสัปดาห์ที่ผ่านมา สถานการณ์อยู่ระหว่างเก็บกักน้ำ



สรุปสถานการณ์ปริมาณน้ำในอ่าง			
คงที่	3	อ่าง	
ลดลง	20	อ่าง	
เพิ่มขึ้น	15	อ่าง	

เปรียบเทียบปริมาณน้ำรวมของประเทศปัจจุบัน
กับปี 61 และ 60

วันที่ 11 กรกฎาคม 2561 เก็บกัก 43,345 ล้าน ลบ.ม. หรือ เท่ากับ 61%

วันที่ 11 กรกฎาคม 2560 เก็บกัก 39,144 ล้าน ลบ.ม. หรือ เท่ากับ 55%

ภาค	สถานการณ์ปริมาณน้ำในอ่าง				ปริมาณน้ำเปลี่ยนแปลง (ล้าน ม.)	สถานะ
	ล้น (แห่ง)	คงที่ (แห่ง)	เพิ่มขึ้น (แห่ง)	รวม (แห่ง)		
ภาคเหนือ	6	1	-	7	-101.00	ปริมาณน้ำในอ่างเก็บน้ำลดลง
ภาคตะวันออกเฉียงเหนือ	9	-	3	12	-76.00	ปริมาณน้ำในอ่างเก็บน้ำลดลง
ภาคกลาง	1	1	1	3	2.00	ปริมาณน้ำในอ่างเก็บน้ำเพิ่มขึ้น
ภาคตะวันตก	-	-	2	2	177.00	ปริมาณน้ำในอ่างเก็บน้ำเพิ่มขึ้น
ภาคตะวันออก	3	1	6	10	14.65	ปริมาณน้ำในอ่างเก็บน้ำเพิ่มขึ้น
ภาคใต้	1	-	3	4	90.00	ปริมาณน้ำในอ่างเก็บน้ำเพิ่มขึ้น
รวมทั้งประเทศ	20	3	15	38	106.65	ปริมาณน้ำในอ่างเก็บน้ำเพิ่มขึ้น

ภาค	อ่างเก็บน้ำ	ความจุที่ (ล้าน ม.)	ปริมาณน้ำที่ใช้งานได้ (ล้าน ม.)	ใช้การได้จริง (ล้าน ม.)	ปริมาณน้ำรวม วันที่ 11 กรกฎาคม 2560 (%)	ปัจจุบัน วันที่ 11 กรกฎาคม 2561				สัปดาห์ก่อน วันที่ 5 กรกฎาคม 2561				ปริมาณน้ำ + เพิ่มขึ้น (ล้าน ม.)	สถานการณ์ในอ่าง	
						ปริมาณน้ำรวม		ปริมาณน้ำใช้การได้จริง		ปริมาณน้ำรวม		ปริมาณน้ำใช้การได้จริง				
						ปริมาณน้ำ (ล้าน ม.)	%	ปริมาณน้ำ (ล้าน ม.)	%	ปริมาณน้ำ (ล้าน ม.)	%	ปริมาณน้ำ (ล้าน ม.)	%			
ภาคเหนือ (7)																
1	ภูมิพล (2)	13,462	3,800	9,662	6,026	45%	7,350	55%	3,550	26%	7,407	55%	3,607	27%	-57.00	ลดลง
2	สิริกิติ์ (2)	9,510	2,850	6,660	4,536	48%	5,096	54%	2,246	24%	5,113	54%	2,263	24%	-17.00	ลดลง
3	แม่งัด	265	12	253	91	34%	121	46%	109	41%	121	46%	109	41%	-	คงที่
4	แมกวง	263	14	249	49	19%	75	29%	61	23%	81	31%	67	25%	-6.00	ลดลง
5	ก๊วยหลิง	106	3	103	72	68%	47	44%	44	42%	57	54%	54	51%	-10.00	ลดลง
6	ก๊วยหลิง	170	6	164	108	64%	88	52%	82	48%	89	52%	83	49%	-1.00	ลดลง
7	แควน้อย	939	43	896	410	44%	154	16%	111	12%	164	17%	121	13%	-10.00	ลดลง
	แม่มอก	110	16	94	44	40%	48	44%	32	29%	49	45%	33	30%	-1.00	ลดลง
รวมภาคเหนือ		34,85%	24,825	6,744	18,081	46%	12,980	52%	6,203	25%	13,081	53%	6,304	25%	-101.00	ลดลง
ภาคตะวันออกเฉียงเหนือ (12)																
8	ห้วยหลวง	136	7	129	76	56%	61	45%	54	40%	66	49%	59	43%	-5.00	ลดลง
9	น้ำจืด	520	45	475	319	61%	343	66%	298	57%	335	64%	290	56%	8.00	เพิ่มขึ้น
10	น้ำพอง (2)	165	8	157	75	45%	40	24%	32	19%	44	27%	36	22%	-4.00	ลดลง
11	จุฬารัตน (2)	164	37	127	91	55%	84	51%	47	29%	86	52%	49	30%	-2.00	ลดลง
12	อุบลรัตน์ (2)	2,431	581	1,850	1,410	58%	798	33%	217	9%	847	35%	266	11%	-49.00	ลดลง
13	ลำปาว	1,980	100	1,880	908	46%	725	37%	625	32%	775	39%	675	34%	-50.00	ลดลง
14	ลำตะคอง	314	22	292	77	25%	206	66%	184	59%	205	65%	183	58%	1.00	เพิ่มขึ้น
15	ลำพระเพลิง	155	1	154	98	63%	97	63%	96	62%	98	63%	97	63%	-1.00	ลดลง
16	มูลขม	141	7	134	65	46%	73	52%	66	47%	75	53%	68	48%	-2.00	ลดลง
17	ลำแซะ	275	7	268	125	45%	122	44%	115	42%	123	45%	116	42%	-1.00	ลดลง
18	ลำนางรอง	121	3	118	77	64%	62	51%	59	49%	63	52%	60	50%	-1.00	ลดลง
19	สิรินธร (2)	1,966	831	1,135	927	47%	932	47%	101	5%	902	46%	71	4%	30.00	เพิ่มขึ้น
รวมภาคตะวันออกเฉียงเหนือ		11.80%	8,369	1,649	6,720	51%	3,544	42%	1,894	23%	3,619	43%	1,970	24%	-76.00	ลดลง
ภาคกลาง (3)																
20	ป่าสักชลสิทธิ์	960	3	957	354	37%	195	20%	192	20%	191	20%	188	20%	4.00	เพิ่มขึ้น
21	ห้วยเสลา	160	17	143	116	73%	78	49%	61	38%	78	49%	61	38%	-	คงที่
22	กระเสียว	240	40	200	162	68%	194	81%	154	64%	196	82%	156	65%	-2.00	ลดลง
รวมภาคกลาง		1.92%	1,360	60	1,300	46%	467	34%	407	30%	465	34%	405	30%	2.00	เพิ่มขึ้น
ภาคตะวันตก (2)																
23	ศรีนครินทร์ (2)	17,745	10,265	7,480	12,647	71%	14,463	82%	4,198	24%	14,430	81%	4,165	23%	33.00	เพิ่มขึ้น
24	วชิราลงกรณ (2)	8,860	3,012	5,848	4,196	47%	5,364	61%	2,352	27%	5,220	59%	2,208	25%	144.00	เพิ่มขึ้น
รวมภาคตะวันตก		37.51%	26,605	13,277	13,328	63%	19,827	75%	6,550	25%	19,650	74%	6,373	24%	177.00	เพิ่มขึ้น
ภาคตะวันออก (6+4)																
25	ขุนด่าน	224	5.00	219	61	27%	92	41%	87	39%	87	39%	82	37%	5.00	เพิ่มขึ้น
26	คลองสิียด	420	30.00	390	147	35%	209	50%	179	43%	203	48%	173	41%	6.00	เพิ่มขึ้น
27	บางพระ (3)	117	12.00	105	70	60%	69	59%	57	49%	71	61%	59	50%	-2.00	ลดลง
28	หนองปลาไหล (3)	164	13.75	150	128	78%	115	70%	101	62%	115	70%	101	62%	-	คงที่
29	ประแสร์ (3)	295	20.00	275	135	46%	208	71%	188	64%	207	70%	187	63%	1.00	เพิ่มขึ้น
30	มาบประชัน (3)	17	0.72	16	9	54%	12	71%	11	67%	12	72%	11.20	67%	-0.13	ลดลง
31	หนองค้อ (3)	21	1.00	20	12	56%	11	52%	10	48%	12	54%	10.50	49%	-0.27	ลดลง
32	ดอกกราย (3)	79	3.00	76	61	77%	52	65%	49	61%	50	63%	47.14	59%	1.42	เพิ่มขึ้น
33	คลองใหญ่ (3)	45	3.00	42	35	76%	29	65%	26	58%	29	63%	25.74	57%	0.63	เพิ่มขึ้น
34	นคมหินทรจันทรา	295	19.00	276	80	27%	64	22%	45	15%	61	21%	42.00	14%	3.00	เพิ่มขึ้น
รวมภาคตะวันออก		2.37%	1,678	1,07	1,570	44%	861	51%	753	45%	846	50%	739	44%	14.65	เพิ่มขึ้น
ภาคใต้ (4)																
35	แก่งกระจาน	710	65	645	288	41%	384	54%	319	45%	365	51%	300	42%	19.00	เพิ่มขึ้น
36	ปราณบุรี	391	18	373	167	43%	270	69%	252	64%	265	68%	247	63%	5.00	เพิ่มขึ้น
37	รัชชประภา (2)	5,639	1,352	4,287	3,976	71%	4,065	72%	2,713	48%	3,955	70%	2,603	46%	110.00	เพิ่มขึ้น
38	บางยาง (2)	1,454	276	1,178	915	63%	948	65%	672	46%	992	68%	716	49%	-44.00	ลดลง
รวมภาคใต้		11.55%	8,194	1,711	6,483	65%	5,667	69%	3,956	48%	5,577	68%	3,866	47%	90.00	เพิ่มขึ้น
รวมทั้งประเทศ		100%(38)	71,031	23,548	47,482	55%	43,345	61%	19,763	28%	43,238	61%	19,657	28%	106.65	เพิ่มขึ้น

ที่มาข้อมูล : ตารางสรุปสภาพน้ำในอ่างเก็บน้ำขนาดใหญ่ทั่วประเทศ และตารางสรุปสภาพน้ำในอ่างเก็บน้ำภาคตะวันออก กรมชลประทาน

หมายเหตุ :

- อ่างเก็บน้ำขนาดใหญ่ หมายถึง อ่างเก็บน้ำที่มีความจุตั้งแต่ 100 ล้าน ลบ.ม. ขึ้นไป
- เป็นอ่างเก็บน้ำอยู่ในความรับผิดชอบของการไฟฟ้าผลิตแห่งประเทศไทย(10) นอกนั้นอยู่ในความรับผิดชอบของกรมชลประทาน (28)
- เป็นอ่างเก็บน้ำขนาดกลางที่มีความสำคัญต่อการอุตสาหกรรมและการประปา ของลุ่มน้ำชายฝั่งทะเลตะวันออก
- ที่มา : กรมชลประทาน และการไฟฟ้าฝ่ายผลิตแห่งประเทศไทย
- จังหวัดที่มีอ่างเก็บน้ำขนาดใหญ่มีจำนวน 26 จังหวัด ไม่มี 50 จังหวัด

รศ. นายถึง ระดมเก็บกักของอ่าง



ศูนย์เขล



ศูนย์ป้องกันกักตุนน้ำ กรมทรัพยากรน้ำ

ลำดับของเขื่อนตามความจุ

- ศรีนครินทร์ 2.ภูมิพล 3.สิริกิติ์ 4.วชิราลงกรณ 5.รัชชประภา
- อุบลรัตน์ 7.สิรินธร 8.บางยาง 9.ลำปาว 10.ป่าสัก

ลำดับของเขื่อนตามปริมาณน้ำใช้การได้

- ภูมิพล 2.ศรีนครินทร์ 3.สิริกิติ์ 4.วชิราลงกรณ 5.รัชชประภา
- ลำปาว 7.อุบลรัตน์ 8.บางยาง 9.สิรินธร 10.ป่าสัก

เตือนภาคฝนชุกหนาแน่น 'ใต้'ระวังตกหนักถึงหนักมาก

กรมอุตุนิยมวิทยารายงานลักษณะอากาศทั่วไปว่า ประเทศไทยมีฝนตกชุกหนาแน่น กับมีฝนตกหนักบางแห่ง บริเวณภาคเหนือ ภาคตะวันออกเฉียงเหนือ ภาคกลาง และภาคตะวันออก สำหรับภาคใต้ฝั่งตะวันตกมีฝนตกหนักถึงหนักมาก บางแห่ง ขอให้ประชาชนในบริเวณดังกล่าวระวังผลกระทบจากฝนตกหนักถึงหนักมากและฝนที่ตกสะสมไว้ด้วย สำหรับคลื่นลม บริเวณทะเลอันดามันมีคลื่นสูง ๒-๔ เมตร และอ่าวไทยตอนบนมีคลื่นสูง ๒-๓ เมตร ขอให้ชาวเรือเดินเรือด้วยความระมัดระวัง เรือเล็กควรงดออกจากฝั่ง ส่วนประชาชนที่อาศัยอยู่บริเวณชายฝั่งภาคตะวันออกและภาคใต้ฝั่งตะวันตก ระวังอันตรายจากคลื่นลมแรงที่พัดเข้าหาฝั่งจนถึงวันที่ ๑๕ กรกฎาคม ๒๕๖๑ อนึ่ง พายุไต้ฝุ่น “มาเรีย” บริเวณมหาสมุทรแปซิฟิก มีแนวโน้มเคลื่อนขึ้นฝั่ง บริเวณเกาะใต้หวัน และมณฑลฝูเจี้ยน ประเทศจีนในช่วงวันที่ ๑๑-๑๒ กรกฎาคม ๒๕๖๑ โดยพายุนี้ไม่มีผลกระทบต่อลักษณะอากาศของประเทศไทย ขอให้ประชาชนที่จะเดินทางไปเกาะใต้หวัน และมณฑลฝูเจี้ยน ประเทศจีน ตรวจสอบสภาพอากาศก่อนออกเดินทางด้วย

พยากรณ์อากาศสำหรับประเทศไทยตั้งแต่เวลา ๐๖:๐๐ วันนี้ ถึง ๐๖:๐๐ วันพรุ่งนี้.

ภาคเหนือ มีเมฆเป็นส่วนมาก กับมีฝนฟ้าคะนอง ร้อยละ ๗๐ ของพื้นที่ และมีฝนตกหนักบางแห่ง บริเวณจังหวัดเชียงราย พะเยา แพร่ น่าน อุตรดิตถ์ ลำปาง และพิษณุโลก อุณหภูมิต่ำสุด ๒๓-๒๕ องศาเซลเซียส อุณหภูมิสูงสุด ๓๑-๓๓ องศาเซลเซียส ลมตะวันตกเฉียงใต้ ความเร็ว ๑๕-๓๐ กม./ชม.

ภาคตะวันออกเฉียงเหนือ มีเมฆเป็นส่วนมาก กับมีฝนฟ้าคะนอง ร้อยละ ๘๐ ของพื้นที่ และมีฝนตกหนักหลายพื้นที่ บริเวณจังหวัดอุดรธานี หนองคาย บึงกาฬ นครพนม สกลนคร กาฬสินธุ์ มุกดาหาร ยโสธร ร้อยเอ็ด อำนาจเจริญ อุบลราชธานี ศรีสะเกษ และสุรินทร์ อุณหภูมิต่ำสุด ๒๓-๒๔ องศาเซลเซียส อุณหภูมิสูงสุด ๒๗-๓๒ องศาเซลเซียส ลมตะวันตกเฉียงใต้ ความเร็ว ๑๕-๓๐ กม./ชม.

ภาคกลาง มีเมฆเป็นส่วนมาก กับมีฝนฟ้าคะนอง ร้อยละ ๗๐ ของพื้นที่ และมีฝนตกหนักบางแห่ง บริเวณจังหวัดราชบุรี กาญจนบุรี สุพรรณบุรี อุทัยธานี ชัยนาท และนครสวรรค์ อุณหภูมิต่ำสุด ๒๓-๒๕ องศาเซลเซียส อุณหภูมิสูงสุด ๓๒-๓๔ องศาเซลเซียส ลมตะวันตกเฉียงใต้ ความเร็ว ๑๕-๓๕ กม./ชม.

ภาคตะวันออก มีเมฆเป็นส่วนมาก กับมีฝนฟ้าคะนอง ร้อยละ ๗๐ ของพื้นที่ และมีฝนตกหนักบางแห่ง บริเวณจังหวัดปราจีนบุรี สระแก้ว ฉะเชิงเทรา ชลบุรี ระยอง จันทบุรี และตราด อุณหภูมิต่ำสุด ๒๒-๒๕ องศาเซลเซียส อุณหภูมิสูงสุด ๓๐-๓๓ องศาเซลเซียส ลมตะวันตกเฉียงใต้ ความเร็ว ๒๐-๔๐ กม./ชม. ทะเลมีคลื่นสูง ๒-๓ เมตร บริเวณที่มีฝนฟ้าคะนอง คลื่นสูงมากกว่า ๓ เมตร

ภาคใต้ (ฝั่งตะวันออก) มีเมฆมาก กับมีฝนฟ้าคะนอง ร้อยละ ๗๐ ของพื้นที่ และมีฝนตกหนักบางแห่ง บริเวณจังหวัดชุมพร สุราษฎร์ธานี นครศรีธรรมราช พัทลุง และสงขลา อุณหภูมิต่ำสุด ๒๑-๒๕ องศาเซลเซียส อุณหภูมิสูงสุด ๓๒-๓๔ องศาเซลเซียส ตั้งแต่จังหวัดสุราษฎร์ธานีขึ้นมา: ลมตะวันตกเฉียงใต้ ความเร็ว ๒๐-๔๐ กม./ชม. ทะเลมีคลื่นสูง ๒-๓ เมตร ห่างฝั่งคลื่นสูงมากกว่า ๓ เมตร ตั้งแต่จังหวัดนครศรีธรรมราชลงไป: ลมตะวันตกเฉียงใต้ ความเร็ว ๒๐-๓๕ กม./ชม. ทะเลมีคลื่นสูงประมาณ ๒ เมตร ห่างฝั่งคลื่นสูงมากกว่า ๒ เมตร

ภาคใต้ (ฝั่งตะวันตก) มีเมฆมาก กับมีฝนฟ้าคะนอง ร้อยละ ๘๐ ของพื้นที่ และมีฝนตกหนักถึงหนักมากบางแห่ง บริเวณจังหวัดระนอง พังงา ภูเก็ต กระบี่ ตรัง และสตูล อุณหภูมิต่ำสุด ๒๒-๒๔ องศาเซลเซียส อุณหภูมิสูงสุด ๒๘-๓๑ องศาเซลเซียส ตั้งแต่ภูเก็ตขึ้นมา: ลมตะวันตกเฉียงใต้ ความเร็ว ๒๐-๔๕ กม./ชม. ทะเลมีคลื่นสูง ๒-๔ เมตร บริเวณที่มีฝนฟ้าคะนองคลื่นสูงมากกว่า ๔ เมตร ตั้งแต่กระบี่ลงไป: ลมตะวันตกเฉียงใต้ ความเร็ว ๒๐-๔๐ กม./ชม. ทะเลมีคลื่นสูง ๒-๓ เมตร บริเวณที่มีฝนฟ้าคะนองคลื่นสูงมากกว่า ๓ เมตร

กรุงเทพมหานครและปริมณฑล มีเมฆเป็นส่วนมาก กับมีฝนฟ้าคะนอง ร้อยละ ๗๐ ของพื้นที่ และมีฝนตกหนักบางแห่ง อุณหภูมิต่ำสุด ๒๖-๒๗ องศาเซลเซียส อุณหภูมิสูงสุด ๓๑-๓๓ องศาเซลเซียส ลมตะวันตกเฉียงใต้ ความเร็ว ๑๕-๓๕ กม./ชม.



น้ำป่าทะลัก ๔ หมู่บ้าน อ.นาแก นครพนม

ฝนเททั้งคืนน้ำป่าทะลัก ๔ หมู่บ้าน อ.นาแก จ.นครพนม ชาวบ้านเดือดร้อนแล้วกว่า ๕๐ หลังคาเรือน อบต.พิमान เร่งช่วยเหลือ

หลังจากในช่วง ๒ วันที่ผ่านมา ได้มีฝนตกลงมาอย่างหนักต่อเนื่อง ส่งผลให้ปริมาณน้ำป่าจากเทือกเขาภูพานน้อย รวมถึงน้ำจากที่ต่างๆ ในพื้นที่ ต.พิमान อ.นาแก จ.นครพนม ไหลลงมาสมทบ ก่อนไหลลงสู่ลำน้ำก่ำ ทำให้เกิดปัญหาน้ำท่วมฉับพลันในพื้นที่ หมู่ ๗ บ้านสุขเกษม รวมถึง หมู่ ๑ และ หมู่ ๓ บ้านพิमान ต.พิमान อ.นาแก จ.นครพนม สร้างความเดือดร้อนให้กับชาวบ้านในพื้นที่ แล้ว กว่า ๕๐ หลังคาเรือน เนื่องจากระดับน้ำสูง ประมาณ ๓๐ -๔๐ เซนติเมตร ล่าสุดระดับน้ำยังไหลมาสมทบต่อเนื่อง ทำให้ระดับน้ำเพิ่มสูงขึ้น หากมีฝนตกลงมาซ้ำอีก จะทำให้ ปริมาณน้ำท่วมขังสูงขึ้น บวกกับลำน้ำก่ำที่รองรับน้ำไหลระบายลงน้ำโขง มีปริมาณน้ำสูง ทำให้ไหลระบายช้า

เบื้องต้นทางด้าน นายบัญชา ศรีชาหลวง นายก อบต.พิमान ได้ระดมเจ้าหน้าที่เกี่ยวข้อง ลงพื้นที่ให้ความช่วยเหลือเร่งขนย้ายสิ่งของ ขึ้นที่สูงช่วยเหลือชาวบ้าน ที่ได้รับผลกระทบจากน้ำท่วม รวมถึงเร่งจัดเตรียมกระสอบทราย สร้างแนวป้องกันน้ำท่วม และเร่งหาทางระบายน้ำลงสู่ลำน้ำก่ำ หากไม่มีฝนตกลงมาต่อเนื่อง คาดว่าระดับน้ำจะลดลงอย่างรวดเร็ว ทั้งนี้ ยังสร้างความวิตกกังวลกับชาวบ้าน หวั่นเกิดเหตุน้ำท่วมหนักซ้ำอีก เหมือนปี ๒๕๖๐ เนื่องจากพื้นที่ ต.พิमान อ.นาแก จ.นครพนม เป็นพื้นที่ลุ่มแอ่งกระทะ และยังเป็นจุดรับน้ำ ที่เกิดปัญหาน้ำท่วมซ้ำซาก จุดบรรจบลำน้ำบัง และลำน้ำก่ำไหลมารวมกัน ก่อนไหลระบายลงน้ำโขง โดยเมื่อปี ๒๕๖๐ ที่ผ่านมามีได้เกิดน้ำท่วมหนัก นานกว่า ๑ เดือน สร้างความเดือดร้อนให้กับชาวบ้านเป็นอย่างมาก ซึ่งมีพื้นที่เสี่ยงรวมกว่า ๕๐๐ หลังคาเรือน โดยเฉพาะบ้านปากบัง ได้รับผลกระทบหนักสุด ส่วนหนึ่งในปีนี้ (ไอ เอ็น เอ็น)







