



# รายงานการเฝ้าระวังติดตามสถานการณ์น้ำ ๒๔ ชั่วโมง

ศูนย์ป้องกันวิกฤติน้ำ กรมทรัพยากรน้ำ กระทรวงทรัพยากรธรรมชาติและสิ่งแวดล้อม  
โทรศัพท์ ๐ ๒๒๙๘ ๖๖๓๑ โทรสาร ๐ ๒๒๙๘ ๖๖๒๙ <http://www.dwr.go.th>

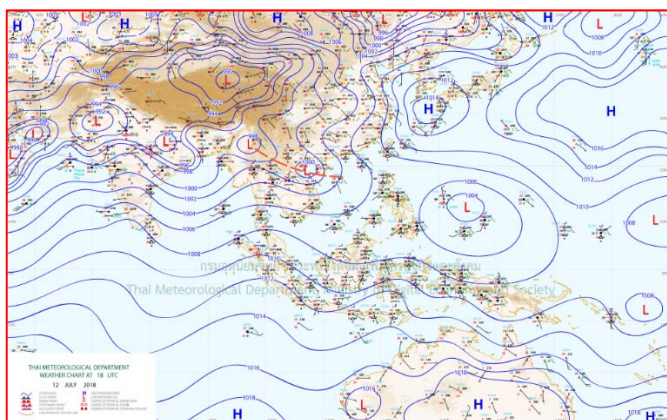
รายงานฉบับที่ ๓๘๖/๒๕๖๑ เวลา ๐๘.๐๐ น. วันที่ ๑๓ กรกฎาคม ๒๕๖๑  
เรื่อง รายงานการเฝ้าระวังติดตามสถานการณ์น้ำ ๒๔ ชั่วโมง  
เรียน รมว.ทส. เลขาธิการ รมว.ทส.ปท.ทส. รอง ปท.ทส. อทน. รอง อทน. และหน่วยงานที่เกี่ยวข้อง

กรมทรัพยากรน้ำขอรายงานการเฝ้าระวังและติดตามสถานการณ์น้ำ ประจำวันที่ ๑๓ กรกฎาคม ๒๕๖๑ ดังนี้

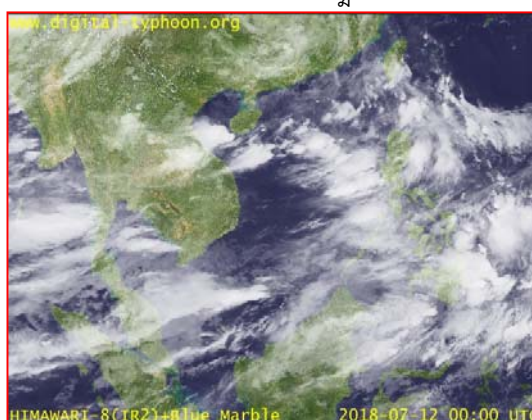
## ๑. สภาพอากาศ เวลา ๐๖.๐๐ น. (ที่มา: กรมอุตุนิยมวิทยา)

พยากรณ์อากาศ ๒๔ ชั่วโมงข้างหน้า ประเทศไทยมีฝนตกชุกหนาแน่น กับมีฝนตกหนักบางแห่งบริเวณภาคเหนือ ภาคตะวันออกเฉียงเหนือ ภาคกลาง ภาคตะวันออก และภาคใต้ตอนบน ขอให้ประชาชนในบริเวณดังกล่าวระวังผลกระทบจากฝนตกหนักถึงหนักมากและฝนที่ตกสะสมไว้ด้วย

สำหรับคลื่นลมบริเวณทะเลอันดามันมีคลื่นสูง ๒-๓ เมตร และอ่าวไทยตอนบนมีคลื่นสูงประมาณ ๒ เมตร ขอให้ชาวเรือเดินเรือด้วยความระมัดระวัง เรือเล็กบริเวณทะเลอันดามันควรงดออกจากฝั่ง ส่วนประชาชนที่อาศัยอยู่บริเวณชายฝั่งภาคตะวันออกและภาคใต้ฝั่งตะวันตก ระวังอันตรายจากคลื่นลมแรงที่พัดเข้าหาฝั่งจนถึงวันที่ ๑๕ กรกฎาคม ๒๕๖๑

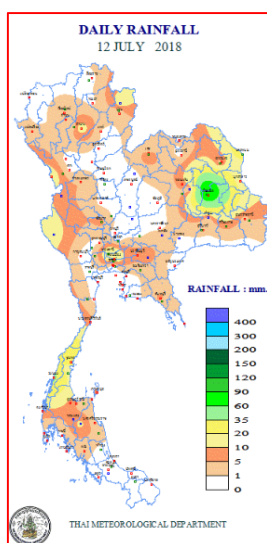


แผนที่อากาศ วันที่ ๑๓ ก.ค. ๒๕๖๑ เวลา ๐๑.๐๐ น.



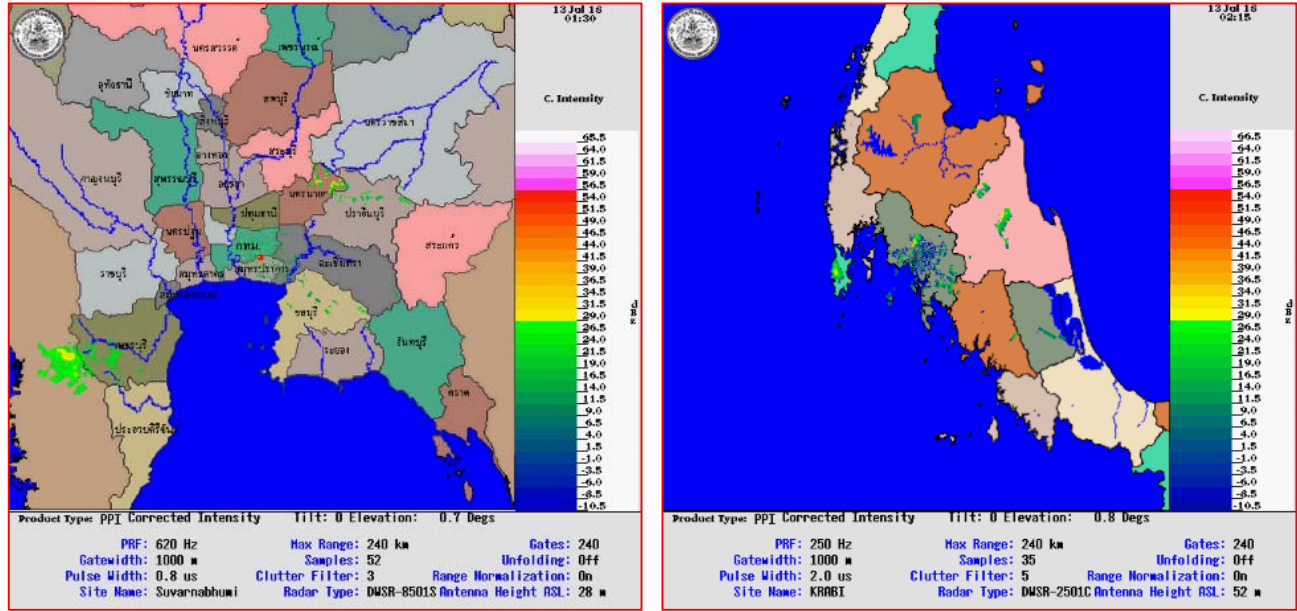
ภาพถ่ายจากดาวเทียม วันที่ ๑๒ ก.ค. ๒๕๖๑ เวลา ๐๖.๐๐ น.

## ๒. ปริมาณฝนสะสม ณ เวลา ๐๗.๐๐ น. (เมื่อวาน) - ๐๗.๐๐ น. (วันนี้) (ที่มา: กรมอุตุนิยมวิทยา)



จุดตรวจวัด	ปริมาณฝน (มม.)
จ.ร้อยเอ็ด	๘๖.๗
จ.ร้อยเอ็ด (สภข.)	๘๔.๘
จ.กาฬสินธุ์	๘๑.๙
จ.ระนอง	๔๑.๙
จ.นครพนม (สภข.)	๓๔.๗
จ.นครพนม	๒๔.๓
จ.เชียงใหม่ (ดอยอ่างขาง)	๒๒.๓

๓.เรดาร์ตรวจอากาศ ณ วันที่ ๑๓ กรกฎาคม ๒๕๖๑ (ที่มา: กรมอุตุนิยมวิทยา)



สถานีสุวรรณภูมิ เวลา ๐๘.๓๐ น.

สถานีกระบี่ เวลา ๐๙.๑๕ น.

จากเรดาร์ตรวจอากาศจะพบว่ามีกกลุ่มเมฆฝนกระจายบริเวณภาคกลาง ภาคตะวันออก และภาคใต้ของประเทศไทย

๔.สถานการณ์น้ำในอ่างเก็บน้ำขนาดใหญ่ ณ วันที่ ๑๒ กรกฎาคม ๒๕๖๑ (ที่มา: กรมชลประทาน)

สภาพน้ำในอ่างเก็บน้ำขนาดใหญ่ปริมาณน้ำในอ่างฯ ๔๓,๒๙๒ ล้าน ลบ.ม. คิดเป็นร้อยละ ๖๑ (ปริมาณน้ำใช้การได้ ๑๙,๗๔๘ ล้าน ลบ.ม. คิดเป็นร้อยละ ๔๖) ปริมาณน้ำในอ่างฯ เทียบกับปี ๒๕๖๐ (๓๙,๐๖๒ ล้าน ลบ.ม. คิดเป็นร้อยละ ๕๕) มากกว่าปี ๒๕๖๐ จำนวน ๔,๒๒๙ ล้าน ลบ.ม. ปริมาณน้ำไหลลงอ่างฯ จำนวน ๑๗๗.๒๓ ล้าน ลบ.ม. ปริมาณน้ำระบาย จำนวน ๑๑๗.๗๒ ล้าน ลบ.ม. สามารถรับน้ำได้อีก ๒๗,๕๗๗ ล้าน ลบ.ม.

อ่างเก็บน้ำ	ปริมาณน้ำในอ่าง		ปริมาณน้ำใช้การได้		ปริมาณน้ำไหลลงอ่าง		ปริมาณน้ำระบาย		ปริมาณน้ำรับได้อีก (ล้าน ม. <sup>๓</sup> ) (ความจุที่ รนส.- ปริมาณน้ำ ปัจจุบัน)
	ปริมาณ (ล้าน ม. <sup>๓</sup> )	% น้ำเก็บกัก	ปริมาณ (ล้าน ม. <sup>๓</sup> )	% น้ำใช้การ	วันนี้ (ล้าน ม. <sup>๓</sup> )	เมื่อวาน (ล้าน ม. <sup>๓</sup> )	วันนี้ (ล้าน ม. <sup>๓</sup> )	เมื่อวาน (ล้าน ม. <sup>๓</sup> )	
๑.ภูมิพล	๗,๓๓๑	๕๔	๓,๕๓๑	๓๗	๒,๗๙	๔,๙๑	๒๒.๐๐	๒๐.๐๐	๖,๑๓๑
๒.สิริกิติ์	๕,๐๙๔	๕๔	๒,๒๔๔	๓๔	๒๐.๗๕	๑๔.๙๔	๒๒.๐๐	๒๐.๐๐	๕,๔๑๔
๓.จุฬารัตน์	๘๔	๕๑	๔๗	๓๗	๐.๒๐	๐.๑๔	๐.๐๐	๐.๐๐	๙๗
๔.อุบลรัตน์	๗๘๗	๓๒	๒๐๖	๑๑	๐.๑๙	๑.๙๑	๑๐.๔๓	๑๐.๓๔	๓,๘๕๓
๕.ลำปาง	๗๓๒	๓๗	๖๓๒	๓๔	๑๕.๐๗	๑.๕๘	๘.๒๗	๘.๓๘	๑,๗๑๘
๖.สิรินธร	๙๒๘	๔๗	๙๗	๙	๐.๘๙	๑๗.๒๘	๓.๘๗	๔.๐๗	๑,๐๓๘
๗.ป่าสักชลสิทธิ์	๑๙๔	๒๐	๑๙๑	๒๐	๐.๖๗	๐.๖๗	๒.๒๑	๒.๒๑	๗๖๖
๘.ศรีนครินทร์	๑๔,๔๗๔	๘๒	๔,๒๐๙	๕๖	๒๐.๒๙	๑๗.๑๓	๖.๙๙	๖.๙๕	๔,๒๖๖
๙.วีรลวงกรณ	๕,๓๙๘	๖๑	๒,๓๘๖	๔๑	๔๘.๓๖	๓๙.๕๖	๑๓.๐๗	๑๓.๐๓	๕,๖๐๒
๑๐.ขุนด่านปราการชล	๙๓	๔๑	๘๘	๔๐	๑.๐๗	๑.๑๘	๐.๒๕	๐.๒๕	๑๓๒
๑๑.รัชชประภา	๔,๐๙๔	๗๓	๒,๗๔๓	๖๔	๓๘.๑๔	๖๘.๘๙	๘.๐๕	๘.๐๗	๒,๐๕๐
๑๒.บางบาล	๙๔๓	๖๕	๖๖๗	๕๗	๑.๕๖	๓.๕๓	๖.๐๕	๙.๘๕	๖๔๗

### ๕. สถานการณ์น้ำในประเทศ ณ วันที่ ๑๐ - ๑๓ กรกฎาคม ๒๕๖๑ (ที่มา: กรมชลประทาน)

สถานี	แม่น้ำ	อำเภอ	จังหวัด	ระดับ ตลิ่ง (ม.รทก.)	ระดับน้ำ (ม.รทก.)				แนวโน้ม	เปรียบเทียบ ระดับ ตลิ่ง
					อังคาร	พุธ	พฤหัสบดี	ศุกร์		
					๑๐ ก.ค.	๑๑ ก.ค.	๑๒ ก.ค.	๑๓. ก.ค.		
P.๑	ปิง	เมือง	เชียงใหม่	๓.๗๐	๑.๓๒	๑.๒๓	๑.๒๘	๑.๒๓	ลดลง	-๒.๔๗
W.๑C	วัง	เมือง	ลำปาง	๕.๒๐	๐.๐๓	-๐.๑๔	-๐.๒๐	-๐.๓๙	ลดลง	-๕.๕๙
Y.๑๖	ยม	บางระกำ	พิษณุโลก	๗.๒๘	๓.๑๒	๒.๙๘	๒.๖๕	๒.๔๙	ลดลง	-๔.๗๙
N.๗A	น่าน	เมือง	พิจิตร	๑๑.๑๘	๒.๑๔	๒.๑๔	๒.๔๔	๒.๕๑	เพิ่มขึ้น	-๘.๖๗
C.๒	เจ้าพระยา	เมือง	นครสวรรค์	๒๖.๒๐	๑๘.๖๓	๑๘.๕๕	๑๘.๗๐	๑๘.๘๓	เพิ่มขึ้น	-๗.๓๗
C.๑๓	เจ้าพระยา	สรรพยา	ชัยนาท	๑๖.๓๔	๑๕.๙๙	๑๕.๘๔	๑๕.๗๙	๑๕.๘๘	เพิ่มขึ้น	-๐.๔๖
M.๖A	มูล	สตึก	บุรีรัมย์	๖.๐๐	๐.๒๐	๐.๑๘	๐.๑๖	๐.๑๕	ลดลง	-๕.๘๕
M.๗	มูล	เมือง	อุบลราชธานี	๗.๐๐	๒.๔๙	๒.๕๖	๒.๕๙	๒.๖๕	เพิ่มขึ้น	-๔.๓๕
M.๑๙๑	ลำตะคอง	เมือง	นครราชสีมา	๓.๐๐	๑.๐๒	๑.๐๑	๑.๐๙	๐.๙๘	ลดลง	-๒.๐๒
M.๖๙	ลำเซบก	ตระการพืชผล	อุบลราชธานี	๗.๓๐	๔.๘๐	๕.๐๐	๕.๑๐	๕.๒๕	เพิ่มขึ้น	-๒.๐๕
X.๖๔	คลองท่าแซะ	ท่าแซะ	ชุมพร	๑๗.๑๓	๗.๖๓	๘.๙๔	๑๑.๘๐	๑๒.๕๗	เพิ่มขึ้น	-๔.๕๖
X.๑๔๙	คลองกลาย	นบพิตำ	นครศรีธรรมราช	๓๓.๙๖	๒๙.๐๖	๒๙.๑๕	๒๙.๑๑	๒๙.๑๐	ลดลง	-๔.๘๖
X.๒๗๔	แม่น้ำโก-ลก	แว้ง	นราธิวาส	๒๔.๑๘	๑๘.๕๔	๑๘.๕๐	๑๘.๕๐	๑๘.๔๙	ลดลง	-๕.๖๙
X.๓๗A	แม่น้ำตาปี	พระแสง	สุราษฎร์ธานี	๑๐.๗๖	๖.๓๔	๗.๐๙	๘.๐๑	๘.๒๙	เพิ่มขึ้น	-๒.๔๗

\*\*\* ยังไม่ได้รับรายงาน

### ๖. สถานการณ์น้ำในพื้นที่ลุ่มน้ำโขง ณ วันที่ ๑๒ กรกฎาคม ๒๕๖๑ (ที่มา: Mekong River Commission (MRC))

สถานี	ปริมาณฝน ๒๔ ชม. (มม)	ระดับอ้างอิง (ม.รทก.)	ระดับตลิ่ง (ม.)	ระดับน้ำ (ม.) ๑๑ ก.ค.	เปรียบเทียบ ระดับตลิ่ง	ระดับน้ำคาดการณ์ (ม.)			แนว โน้ม
						๑๒ ก.ค.	๑๓ ก.ค.	๑๔ ก.ค.	
อ.เชียงแสน จ.เชียงราย	๓๔.๓	๓๕๗.๑๑๐	๑๑.๕๐	๔.๐๘	-๗.๔๒	๔.๕๕	๕.๐๔๑	๔.๖๘	เพิ่มขึ้น
อ.เชียงคาน จ.เลย	๑๘.๕	๑๙๔.๑๑๘	๑๖.๐๐	๗.๖๒	-๘.๓๘	๗.๙๖	๘.๕๒	๘.๙๖	เพิ่มขึ้น
อ.เมือง จ.หนองคาย	๒๙.๑	๑๕๓.๖๔๘	๑๒.๒๐	๔.๒๑	-๗.๙๙	๔.๔๒	๕.๐๓	๕.๖๕	เพิ่มขึ้น
อ.เมือง จ.นครพนม	๒๕.๑	๑๓๐.๙๖๑	๑๒.๕๐	๖.๒๑	-๖.๒๙	๖.๑๓	๖.๐๑	๖.๒๘	ลดลง
อ.เมือง จ.มุกดาหาร	๒.๕	๑๒๔.๒๑๙	๑๒.๐๐	๖.๔๖	-๕.๕๔	๖.๖๒	๖.๘๙	๗.๐๒	เพิ่มขึ้น
อ.โขงเจียม จ.อุบลราชธานี	๔.๑	๘๙.๐๓๐	๑๖.๐๐	๘.๖๓	-๗.๓๗	๙.๒๖	๙.๖๘	๑๐.๑๖	เพิ่มขึ้น

### ๖. สถานการณ์เตือนภัย Early Warning ณ วันที่ ๑๓ กรกฎาคม ๒๕๖๑ (ที่มา: สำนักวิจัย พัฒนาและอุทกวิทยา กรมทรัพยากรน้ำ)

[เวลา ๑๕.๐๐ น.(เมื่อวาน) - ๐๘.๐๐ น. (วันนี้)]

การแจ้งเตือน	สถานี	การแจ้งเตือน
เตือนสีแดง (อพยพ)	-	-
เตือนสีเหลือง (เตือนภัย)	บ้านแม่กะเปียง ต.สะลวง อ.แมริม จ.เชียงใหม่	ปริมาณฝนสะสม ๑๒ ชั่วโมง ๑๐๕.๐ มิลลิเมตร
เตือนสีเขียว (เฝ้าระวัง)	บ้านวังว่า ต.ท่าวังผา อ.ท่าวังผา จ.น่าน บ้านเอือก ต.สันป่ายาง อ.แม่แตง จ.เชียงใหม่ บ้านปางเปา ต.ชี้เหล็ก อ.แม่แตง จ.เชียงใหม่	ระดับน้ำ ๒.๘๔ เมตร ระดับวิกฤต ๓.๗๐ เมตร ปริมาณฝนสะสม ๑๒ ชั่วโมง ๘๒.๕ มิลลิเมตร ปริมาณฝนสะสม ๑๒ ชั่วโมง ๘๔.๐ มิลลิเมตร

### ๗.สถานการณ์ธรณีพิบัติภัย ณ วันที่ ๑๓ กรกฎาคม ๒๕๖๑ (ที่มา : กรมทรัพยากรธรณี)

เนื่องจากในพื้นที่เสี่ยงภัยดินถล่ม มีฝนตกต่อเนื่องและมีปริมาณน้ำฝนสะสมมาหลายวัน โดยเฉพาะบริเวณภาคเหนือ พื้นที่จังหวัดน่าน และบริเวณภาคใต้ พื้นที่จังหวัดชุมพร ระนอง พังงา ภูเก็ต กระบี่ สตูล สุราษฎร์ธานี และนครศรีธรรมราช ศูนย์ปฏิบัติการธรณีพิบัติภัย จึงได้ทำการเฝ้าระวัง และติดตามสถานการณ์พิบัติภัยดินถล่มและน้ำป่าไหลหลากเป็นพิเศษ และจะทำการแจ้งอาสาสมัครเครือข่ายในพื้นที่เสี่ยงภัยต่อไป

### ๘.เหตุการณ์วิกฤตน้ำปัจจุบัน ณ วันที่ ๑๓ กรกฎาคม ๒๕๖๑ [เวลา ๐๘.๐๐ น. - ๑๕.๐๐ น. (วันนี้)]

ไม่มีสถานการณ์วิกฤติ

### ๙.สถานการณ์อุทกภัย ณ วันที่ ๑๓ มิถุนายน ๒๕๖๑ (ที่มา : กรมป้องกันและบรรเทาสาธารณภัย)

ไม่มีสถานการณ์

### ๑๐.การคาดหมายลักษณะอากาศ ๗ วันข้างหน้า (ระหว่างวันที่ ๑๒ - ๑๘ กรกฎาคม ๒๕๖๑)

ในช่วงวันที่ ๑๒-๑๘ ก.ค. บริเวณประเทศไทยมีฝนตกชุกหนาแน่น กับมีฝนตกหนักบางแห่งบริเวณภาคเหนือ ภาคตะวันออกเฉียงเหนือ ภาคกลาง ภาคตะวันออก และภาคใต้ สำหรับบริเวณทะเลอันดามันมีคลื่นสูง ๒-๔ เมตร ส่วนบริเวณอ่าวไทยตอนบนมีคลื่นสูง ๒-๓ เมตร

### ๑๑.โครงการพัฒนาแหล่งน้ำ (กรมทรัพยากรน้ำ ข้อมูล ณ วันที่ ๕ มิถุนายน ๒๕๖๑)

ลำดับที่	ชื่อโครงการ	พื้นที่ดำเนินการ				ความจุเก็บกัก (ล้าน ลบ.ม.)	ปริมาณ ปัจจุบัน (ล้าน ลบ.ม.)
		ตำบล	อำเภอ	จังหวัด	ลุ่มน้ำหลัก		
๑	โครงการอนุรักษ์ฟื้นฟูแหล่งน้ำห้วยไม้เต็ง		บ้านคา,สวนผึ้ง	ราชบุรี	แม่กลอง	วางท่อผันน้ำ	-
๒	โครงการอนุรักษ์ฟื้นฟูแหล่งน้ำหนองเขมหลวง	ต.แม่ปุ	แม่พริก	ลำปาง	วัง	๒.๖๙	๑.๕๔
๓	โครงการอนุรักษ์ฟื้นฟูแหล่งน้ำทุ่งกระเด็น	เย้ยปราสาท,ท่าโพธิ์, ทุ่งกระเด็น, ทุ่งตาด	หนองกี่	บุรีรัมย์	มูล	๘.๖๓	๗.๔๐
๔	โครงการอนุรักษ์ฟื้นฟูแหล่งน้ำบึงกิว (บึงจิว)	ธงธานี,บึงนคร	ธวัชบุรี	ร้อยเอ็ด	ชี	๔.๘๖	๒.๗๘
๕	โครงการอนุรักษ์ฟื้นฟูแหล่งน้ำหนองตืนคอย	สามเงา,ยกกระบัตร	สามเงา	ตาก	วัง	๕.๕๐	๓.๙๓
๖	โครงการอนุรักษ์ฟื้นฟูแหล่งน้ำหนองบัวพระเจ้าหลวง	เชิงคอย	ดอกสะเก็ด	เชียงใหม่	ปิง	๐.๔๕	๐.๓๙
๗	โครงการอนุรักษ์ฟื้นฟูแหล่งน้ำคลองพระปรอง		กบินทร์บุรี	ปราจีนบุรี	ปราจีนบุรี	ก่อสร้างฝาย	-
๘	โครงการอนุรักษ์ฟื้นฟูแหล่งน้ำหนองบัวลอย	แม่ยม	เมือง	แพร่	ยม	๒.๕๐	๒.๕๐
๙	โครงการอนุรักษ์ฟื้นฟูแหล่งน้ำคลองหลุมทองกลาง	สิงหนาท	ลาดบัวหลวง	พระนครศรีอยุธยา	เจ้าพระยา	-	-
๑๐	โครงการอนุรักษ์ฟื้นฟูแหล่งน้ำบึงสีไฟ		เมือง	พิจิตร	น่าน	๐.๖๐	๐.๖๙
๑๑	โครงการอนุรักษ์ฟื้นฟูแหล่งน้ำพื้นที่บางระกำ		บางระกำ	พิษณุโลก	ยม	๒.๐๑	๒.๐๑
๑๒	โครงการอนุรักษ์ฟื้นฟูแหล่งน้ำห้วยหลวง-หนองหายฯ		กุมภวาปี	อุดรธานี	ชี	๑๐๗.๘๗	๘๑.๓๖
๑๓	โครงการอนุรักษ์ฟื้นฟูแหล่งน้ำโครงการฯลำน้ำอิง		แม่ใจ,เมือง	พะเยา	โขง	๑.๐๓	๐.๙๔
๑๔	โครงการอนุรักษ์ฟื้นฟูแหล่งน้ำหนองลาดควาย	นาแต่	คำตากล้า	สกลนคร	โขง	๓.๔๕	๒.๙๖
๑๕	โครงการอนุรักษ์ฟื้นฟูแหล่งน้ำแจะระแม (พื้นที่แก้มลิงทุ่งเชียงคิง)	แจะระแม,ในเมือง	เมือง	อุบลราชธานี	มูล	๒.๐๐	๑.๑๔
	รวม					๑๔๑.๕๙	๑๐๗.๖๔

## ๑๒. การช่วยเหลือเพื่อบรรเทาสถานการณ์อุทกภัย (กรมทรัพยากรน้ำ)

สรุปการสูบน้ำ และบริการน้ำดื่ม เพื่อช่วยเหลือสถานการณ์ภัยแล้งและอุทกภัยตั้งแต่ ๓ มกราคม - ๙ กรกฎาคม พ.ศ. ๒๕๖๑

หน่วยงาน	จังหวัด	ปริมาณสูบน้ำ (ลบ.ม.)	ปริมาณ แจกจ่ายน้ำ (ลิตร)	ประโยชน์ที่ได้รับ		
				อุปโภค-บริโภค		
				ครัวเรือน	ประชากร	พื้นที่
ภาค ๑	ลำปาง	-	๒๘๖,๒๐๐	-	-	-
	กำแพงเพชร	-	๒๒,๓๗๗	-	-	-
	เชียงใหม่	-	๒๔,๙๑๗	-	-	-
	เชียงใหม่	-	๙,๒๖๗	-	-	-
	แม่ฮ่องสอน	-	๑๐,๙๐๗	-	-	-
ภาค ๒	นครสวรรค์	๒,๙๖๖,๒๒๐	๔๒,๐๐๐	๑,๓๓๑	๔,๖๐๖	๗,๕๐๐
ภาค ๓	อุดรธานี	๒๖๓,๒๒๐	๔๘,๐๐๐	๒,๕๓๓	๖,๕๔๐	๓๕๐
	สกลนคร	๕๐๗,๕๕๐	-	๑,๑๕๒	๔,๐๙๗	๑,๓๕๐
	นครพนม	๒๐๒,๙๕๐	-	๕๙๘	๓,๙๐๐	๒๕๙
ภาค ๔	มหาสารคาม	๔๔๕,๑๔๐	-	๑๓๕	๕๔๖	-
	ขอนแก่น	๒,๔๖๘,๓๔๐	-	๑,๗๗๖	๘,๗๗๖	-
	ชัยภูมิ	๑๔๔,๐๐๐	-	๙๐	๔๕๐	-
ภาค ๕	นครราชสีมา	๕๘๕,๔๐๐	-	๑,๙๒๗	๗,๘๕๐	-
ภาค ๖	ปราจีนบุรี	๑,๒๔๔,๘๐๐	-	๒,๒๕๑	๖,๘๒๐	๑,๖๕๐
ภาค ๗	เพชรบุรี	๑๓๒,๙๖๐	-	๓๔๑	๗๕๔	-
	ราชบุรี	๖,๔๘๐	-	๖๐	๒๒๐	๘๐๐
ภาค ๘	นครศรีธรรมราช	๑๘๔,๖๘๐	-	๙๑๕	๒,๗๔๕	๗,๙๐๐
ภาค ๙	แพร่	๓๑,๖๐๐	-	-	-	๗๐๐
ภาค ๑๐	ชุมพร	๑๖,๐๐๐	-	๑๕๕	๖๐๐	๒,๒๐๐
	สุราษฎร์ธานี	๑๒,๘๐๐	-	๔๕๐	๑,๘๐๐	๘,๔๒๒
ภาค ๑๑	ยโสธร	๙๖,๐๐๐	-	๘๘๑	๓,๓๘๑	-
	อุบลราชธานี	๓๐,๐๐๐	-	๑๕๒	๖๓๙	-
		๙,๓๓๘,๑๔๐	๔๔๓,๖๖๘	๑๔,๗๔๗	๕๓,๗๒๔	๓๑,๑๓๑

จึงเรียนมาเพื่อโปรดทราบ

นายวรศาสน์ อภัยพงษ์  
อธิบดีกรมทรัพยากรน้ำ