



รายงานสถานการณ์น้ำ ศูนย์ป้องกันวิกฤติน้ำ กรมทรัพยากรน้ำ วันเสาร์ที่ ๑๔ กรกฎาคม ๒๕๖๑

สภาวะอากาศ ประเทศไทยมีฝนตกชุกหนาแน่น กับมีฝนตกหนักบางแห่งบริเวณภาคเหนือ ภาคตะวันออกเฉียงเหนือ ภาคกลาง ภาคตะวันออก และภาคใต้ ขอให้ประชาชนในบริเวณดังกล่าวระวังผลกระทบจากฝนตกหนักและฝนที่ตกสะสมไว้ด้วย สำหรับคลื่นลมบริเวณทะเลอันดามันมีคลื่นสูง ๒-๓ เมตร และอ่าวไทยตอนบนมีคลื่นสูงประมาณ ๒ เมตร ขอให้ชาวเรือเดินเรือด้วยความระมัดระวัง เรือเล็กบริเวณทะเลอันดามันควรงดออกจากฝั่ง ส่วนประชาชนที่อาศัยอยู่บริเวณชายฝั่งภาคตะวันออก และภาคใต้ฝั่งตะวันตก ระวังอันตรายจากคลื่นลมแรงที่พัดเข้าหาฝั่งจนถึงวันที่ ๑๔ กรกฎาคม ๒๕๖๑



สถานการณ์น้ำ

กรมอุตุนิยมวิทยา ทั่วไทยมีฝนชุกหนาแน่น-ตกหนักบางแห่ง กรุงเทพฯ ๗๐%
จ.นครราชสีมา ชาวนาโคราชประสบฝนทิ้งช่วงทำต้นข้าวเหี่ยวเฉา
จ.สุรินทร์ ชาวนาสุรินทร์ระทมฝนทิ้งช่วงข้าวยืนต้นตาย
จ.ระนอง น้ำป่าเริ่มทะลักเข้าพื้นที่ท่วมบ้านเรือนของประชาชน อ.กระบุรี

สถานการณ์น้ำต่างประเทศ

ญี่ปุ่น มหาอุทกภัยในญี่ปุ่นคร่าชีวิตประชาชนเกิน ๒๐๐ คน

การช่วยเหลือ

(หมายเหตุ ข้อมูลข่าวจาก เดลินิวส์ ไอ เอ็น เอ็น)

สถานการณ์น้ำ

ระดับน้ำในแม่น้ำโขง : MRC: Mekong River Commission ณ วันที่ ๑๓ กรกฎาคม ๒๕๖๑

สถานี	ระดับตลิ่ง	ระดับน้ำ ๙ มิ.ค. ๖๑	ระดับน้ำ ๑๓ ก.ค. ๖๑	+สูงกว่าตลิ่ง -ต่ำกว่าตลิ่ง	แนวโน้ม
อ.เชียงแสน จ.เชียงราย	๑๒.๘๐	๓.๘๕	๔.๑๐	-๘.๗๐	เพิ่มขึ้น
อ.เชียงคาน จ.เลย	๑๖.๐๐	๗.๒๗	๘.๔๖	-๗.๕๔	เพิ่มขึ้น
อ.เมือง จ.หนองคาย	๑๒.๒๐	๔.๘๔	๔.๖๒	-๗.๕๘	เพิ่มขึ้น
อ.เมือง จ.นครพนม	๑๒.๐๐	๖.๑๗	๖.๐๔	๕.๙๖	เพิ่มขึ้น
อ.เมือง จ.มุกดาหาร	๑๒.๕๐	๕.๙๙	๖.๔๓	-๖.๐๗	เพิ่มขึ้น
อ.โขงเจียม จ.อุบลราชธานี	๑๔.๕๐	๖.๔๕	๘.๓๘	-๖.๑๒	เพิ่มขึ้น

หมายเหตุ : ระดับ (รสม.) ข้อมูลจาก <http://www.dwr.go.th/>

ระดับน้ำ-ลุ่มน้ำเสาบสงขลา ลุ่มน้ำทะเลสาบสงขลา ปัจจุบันสถานการณ์น้ำในลำน้ำโดยทั่วไปอยู่ในภาวะปกติ (ระดับน้ำต่ำกว่าระดับตลิ่งต่ำสุด) สถานการณ์น้ำในลำน้ำส่วนใหญ่มีแนวโน้มเพิ่มขึ้นและลดลงบางพื้นที่ (ข้อมูลวันที่ ๙ ก.ค.๒๕๖๑ ที่มา กรมทรัพยากรน้ำ) สถานีคลองอู่ตะเภาตอนบน อ.สะเดา จ.สงขลา สถานีคลองอู่ตะเภาตอนล่าง อ.หาดใหญ่ จ.สงขลา สถานีคลองรัตภูมิ อ.รัตภูมิ จ.สงขลา สถานีคลองตะโหมด อ.ตะโหมด จ.พัทลุง สถานีคลองท่าแนะ อ.ศรีบรรพต จ.พัทลุง สถานีลำปำ อ.เมือง จ.พัทลุง วัดปริมาณน้ำได้ ๑๒.๔๙ ๐.๑๘ ๑๓.๔๒ ๒๑.๙๗ ๒๐.๒๕ และ ๓๔.๒๑ ลบม./วินาที



สถานีตรวจวัดระดับน้ำ (CCTV) ณ วันที่ ๑๐ กรกฎาคม ๒๕๖๑ การตรวจวัดระดับน้ำจากกล้อง (CCTV) ระดับน้ำส่วนใหญ่ อยู่ในเกณฑ์ปกติ

ลำดับที่	จังหวัด	สถานที่ตั้งกล้อง	แม่น้ำ/ลำน้ำ	วิกฤติ	วิกฤติ	ระดับน้ำ (ม.รทก.)			สถานการณ์	หมายเหตุ
				น้ำแล้ง	น้ำท่วม	8 ก.ค. 61	9 ก.ค. 61	10 ก.ค. 61		
				ระดับน้อยกว่า	ระดับมากกว่า					
1	จ.สุโขทัย	สะพานพระเมรุมา อ.เมือง	ยม	42.48	48.59	45.20	44.90	44.80	น้ำปกติ	↓
2	จ.พิษณุโลก	สะพานบางระกำ อ.บางระกำ	ยม	31.73	37.23	N/A	N/A	N/A	น้ำปกติ	↔
3	จ.พิจิตร	สะพานไทยทะเล อ.ไทยทะเล	ยม	22.58	30.63	25.55	25.35	25.30	น้ำปกติ	↓
4	จ.พิษณุโลก	โนนท่าช้าง อ.เมือง	น่าน	37.33	45.04	N/A	N/A	N/A	น้ำปกติ	↔
5	จ.นครสวรรค์	วัดเกษไชโยเหนือ อ.ชุมแสง	น่าน	18.73	25.60	N/A	N/A	N/A	น้ำปกติ	↔
6	จ.นครสวรรค์	บ้านทับกฤช อ.ชุมแสง (ทับกฤชใต้)	น่าน	-	26.16	N/A	N/A	N/A	น้ำปกติ	↔
7	จ.อุตรดิตถ์	สะพานท่าเสา อ.เมือง	น่าน	49.22	56.91	54.60	54.95	55.10	น้ำปกติ	↑
8	จ.พิจิตร	สถานีสูบน้ำชลประทาน อ.บางมูลนาก	น่าน	18.19	27.23	N/A	N/A	N/A	น้ำปกติ	↔
9	จ.พิษณุโลก	สะพานสุพรรณภักดี อ.เมือง	น่าน	33.98	44.52	N/A	N/A	N/A	น้ำปกติ	↔
10	จ.อุตรธานี	สถานีห้วยหลวง อ.เมือง	โขง	-	-	167.70	167.70	168.00	น้ำปกติ	↑
11	จ.เลย	สถานีแม่น้ำเลย อ.เมือง	โขง	-	-	230.65	230.50	230.70	น้ำปกติ	↑
12	จ.เชียงใหม่	สถานีห้วยทราย อ.แม่สาย	แม่สาย/โขง	395.79	396.50	N/A	N/A	N/A	น้ำปกติ	↔
13	จ.หนองคาย	สวนส่วนอุทกหนองคาย อ.เมือง	โขง	157.85	166.70	N/A	N/A	N/A	น้ำปกติ	↔
14	จ.หนองคาย	วัดทุ่งธาตุ อ.โพนทิว	ห้วยหลวง/โขงสีฐาน	150.50	159.43	N/A	N/A	N/A	น้ำปกติ	↔
15	จ.นครพนม	บ้านศาลปากน้ำ อ.ท่าอุเทน	น้ำสงคราม/โขงสีฐาน	133.42	141.02	N/A	N/A	N/A	น้ำปกติ	↔
16	จ.นครราชสีมา	ร.ร.เทศบาล 4 อ.เมือง	ลำตะคอง/มูล	174.60	178.00	176.50	176.70	176.70	น้ำปกติ	↔
17	จ.บุรีรัมย์	สตึก อ.สตึก	มูล	123.13	128.76	124.50	124.60	124.50	น้ำปกติ	↓
18	จ.สิงห์บุรี	เชิงสะพานสิงห์บุรี อ.เมือง	เจ้าพระยา	3.45	11.50	N/A	N/A	N/A	น้ำปกติ	↔
19	จ.อ่างทอง	บ้านยามณี อ.โพธิ์ทอง	เจ้าพระยา	-	9.11	N/A	N/A	N/A	น้ำปกติ	↔
20	จ.พระนครศรีอยุธยา	บ้านบ่อม อ.พระนครศรีอยุธยา	เจ้าพระยา	-	-	7.90	7.80	7.60	น้ำปกติ	↓
21	จ.พระนครศรีอยุธยา	อ.เสนา	น้อย/เจ้าพระยา	2.00	5.00	1.20	1.15	0.95	น้ำปกติ	↓
22	จ.อุทัยธานี	เชิงสะพานสิริรักษ์ อ.เมือง	สะแกกรัง	15.16	19.90	6.15	6.15	6.15	น้ำปกติ	↔
23	จ.อุทัยธานี	อุทัยใหม่ อ.เมือง	สะแกกรัง	-	-	16.20	16.20	16.00	น้ำปกติ	↓
24	จ.พระนครศรีอยุธยา	สะพานสิริสิทธิ์ อ.พระนครศรีอยุธยา	เจ้าพระยา	-	-	-0.10	-0.10	-0.10	น้ำปกติ	↔
25	จ.นครปฐม	สถานีสูบน้ำประจวบฯ อ.บางแพะ	ท่าจีน	-5.59	-0.90	-0.22	-0.22	-0.22	น้ำปกติ	↔
26	จ.นครปฐม	สถานีสูบน้ำท่าจีน อ.บางเลน	ท่าจีน	-4.57	0.21	-0.34	-0.34	-0.34	น้ำปกติ	↔
27	จ.สุพรรณบุรี	สถานีสูบน้ำท่าจีน อ.บางพลี	ท่าจีน	1.55	5.18	3.46	3.46	3.46	น้ำปกติ	↔
28	จ.ชัยนาท	สะพานสามก้าม-ท.โนนสอ อ.หันคา	ท่าจีน	10.69	12.83	12.32	12.32	12.27	น้ำปกติ	↓
29	จ.ฉะเชิงเทรา	เชิงสะพานฉะเชิงเทรา อ.เมือง	บางปะกง	-0.01	1.90	N/A	N/A	N/A	น้ำปกติ	↔
30	จ.ฉะเชิงเทรา	ตรงข้ามวัดจันทนาราม อ.เมือง	เจ้าพระยา/บางปะกง/ทะเลสาบวินด์	0.20	3.73	N/A	N/A	N/A	น้ำปกติ	↔
31	จ.ประจวบคีรีขันธ์	ร.ร.อนุบาลสะพาน อ.บางสะพาน	คลองบางสะพาน/ชายฝั่งทะเลตะวันตก	-	3.30	-0.10	-0.10	-0.10	น้ำปกติ	↔
32	จ.สงขลา	สถานีคลองอู่อมาตอง อ.หาดใหญ่	ทะเลสาบสงขลา	-	-	0.20	0.20	0.20	น้ำปกติ	↔
33	จ.พัทลุง	สถานีคลองทะเล อ.ตะโหมด	ทะเลสาบสงขลา	-	-	N/A	N/A	N/A	น้ำปกติ	↔
34	จ.พัทลุง	สถานีลำปำ อ.เมือง	ทะเลสาบสงขลา	-	-	-0.90	-0.90	-0.90	น้ำปกติ	↔
35	จ.เชียงใหม่	อุทกวิทยาเชียงใหม่ อ.เชียงใหม่	-	-	-	3.80	3.80	3.80	น้ำปกติ	↔
36	จ.เลย	สถานีวัดแม่น้ำโขง (MRC) เชียงคาน	โขง	-	-	7.60	7.30	7.20	น้ำปกติ	↓
37	จ.อุบลราชธานี	สถานีวัดแม่น้ำโขง (MRC) โขงเจียม	-	-	-	N/A	N/A	N/A	น้ำปกติ	↔
38	จ.นครสวรรค์	บ้านบางแก้ว อ.บรรพตพิสัย	ปิง-วัง-สะแกกรัง-ป่าสัก	-	-	37.27	37.27	37.27	น้ำปกติ	↔
39	จ.ตาก	บ้านปากร้องห้วยจี่ อ.บ้านตาก	ปิง-วัง-สะแกกรัง-ป่าสัก	-	-	117.67	117.97	117.97	น้ำปกติ	↔
40	จ.เพชรบูรณ์	บ้านจางวาง อ.หล่มสัก	ปิง-วัง-สะแกกรัง-ป่าสัก	-	-	130.40	130.35	130.40	น้ำปกติ	↑
41	จ.เพชรบูรณ์	แม่น้ำป่าสักที่ อ.เมืองเพชรบูรณ์	ปิง-วัง-สะแกกรัง-ป่าสัก	-	-	111.20	111.15	111.15	น้ำปกติ	↔
42	จ.สระบุรี	แม่น้ำป่าสักที่ อ.เสาไห้	ปิง-วัง-สะแกกรัง-ป่าสัก	-	-	7.90	7.95	7.90	น้ำปกติ	↓
43	จ.สระบุรี	แม่น้ำป่าสักที่ อ.แก่งคอย	ปิง-วัง-สะแกกรัง-ป่าสัก	-	-	7.68	7.78	7.68	น้ำปกติ	↓



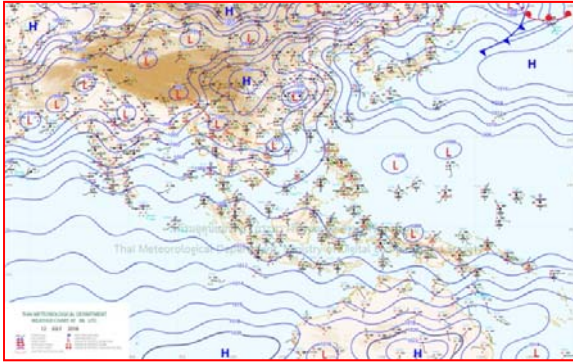
ปริมาณน้ำฝนสูงสุด (มม.)

จังหวัด	๘ ก.ค.๖๑	๙ ก.ค.๖๑	๑๐ ก.ค.๖๑	๑๑ ก.ค.๖๑	๑๒ ก.ค.๖๑
จ.แม่ฮ่องสอน	๑๔.๒	๑๓.๔	๓.๒	๔.๔	๑.๕
จ.เชียงราย	๗.๕	๐.๖	๑๑.๖	-	-
จ.เชียงใหม่	๙.๐	๑๑.๕	๒๐.๘	๑๓.๐	๒๒.๓
จ.พะเยา	๑๖.๒	-	๑๖.๘	-	๔.๖
จ.น่าน	๑๐.๐	๒๗.๕	๕๓.๓	๖๘.๙	๕๐.๐
จ.ลำพูน	๐.๖	๑.๒	-	-	๑.๐
จ.ลำปาง	๒.๖	๑๓.๐	๖.๒	๐.๒	๑๔.๗
จ.แพร่	๙.๖	๓.๔	๔๐.๐	๓๓.๘	๑๒.๕
จ.อุตรดิตถ์	๒.๘	๑.๗	๐.๖	๖.๕	-
จ.สุโขทัย	-	-	-	-	-
จ.ตาก	๓๔.๐	๑๙.๑	๗.๔	๓.๓	๑๖.๗
จ.พิษณุโลก	-	๓๙.๕	-	-	๒๕.๐
จ.เพชรบูรณ์	๐.๖	๕.๙	๑.๔	๙.๕	๐.๒
จ.กำแพงเพชร	-	๓๗.๒	๖.๗	๔.๙	๑๖.๒
จ.พิจิตร	-	๑๐.๓	๖.๑	๑.๐	๐.๒
จ.หนองคาย	๑๐๐.๐	๑๐๕.๖	๔๒.๖	๑๓๐.๐	๒๗.๐
จ.เลย	๖.๗	๑๐.๕	๑๐.๖	๒๐.๐	๙.๐
จ.อุดรธานี	๑๐.๗	๖๖.๐	๓๑.๕	๔๕.๐	๖๓.๓
จ.หนองบัวลำภู	๑๐.๐	๑๐.๔	๐.๒	๑๐.๕	๑๗.๘
จ.นครพนม.	๖๑.๑	๕๘.๙	๙๕.๕	๓๓.๓	๓๔.๗
จ.สกลนคร	๑๕.๙	๘๕.๖	๕๑.๘	๕๗.๐	๑๕.๐
จ.มุกดาหาร	๘๐.๐	๙๕.๘	๙๘.๖	๓๒.๐	๔๓.๐
จ.ขอนแก่น	๒๐.๐	๑๔.๙	๐.๘	๒๗.๕	๔๘.๐
จ.มหาสารคาม	๓.๖	๒.๓	-	๖.๑	๑๒.๑
จ.กาฬสินธุ์	๒๐.๒	๕๐.๖	๖๖.๕	๕๐.๐	๙๔.๕
จ.ร้อยเอ็ด	๔๑.๒	๐.๔	๒.๙	๑๐.๑	๘๖.๗
จ.ชัยภูมิ	๖.๐	๒๔.๒	๐.๘	๑๒.๐	๕.๐
จ.อุบลราชธานี	๘๖.๕	๗๘.๐	๑๐๑.๓	๑๓.๓	๕๒.๕
จ.อำนาจเจริญ	๕๒.๐	๒๔.๙	๔๔.๐	๕๐.๕	๖๒.๑
จ.ยโสธร	๓๘.๐	-	-	-	๘๖.๓
จ.สุรินทร์	๐.๕	๑.๑	-	-	๓.๓
จ.นครราชสีมา	-	๓.๐	-	๑.๐	๓.๔
จ.บุรีรัมย์	๐.๒	๒.๘	-	๑.๐	๐.๘
จ.ศรีสะเกษ	๐.๑	๔๓๔.๐	๑๕.๐	-	๖๗.๐

-

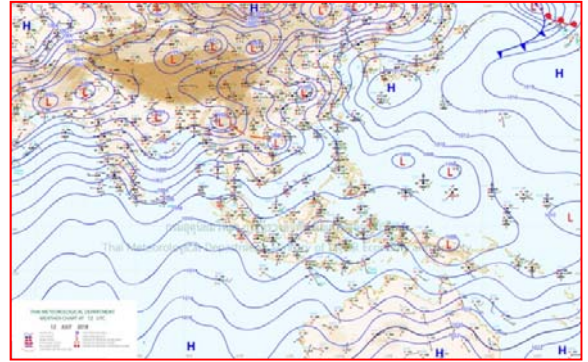


แผนที่อากาศ



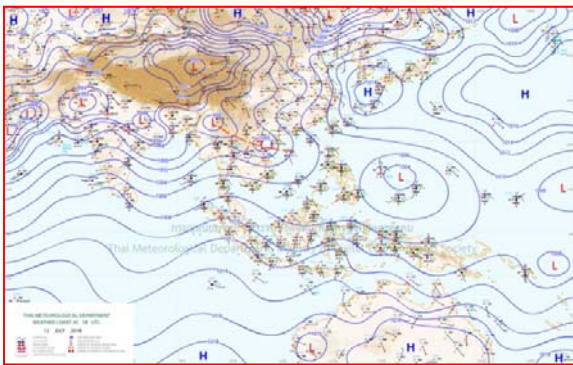
๑๑ ก.ค.๖๑ เวลา ๑๓:๐๐ น.

๑



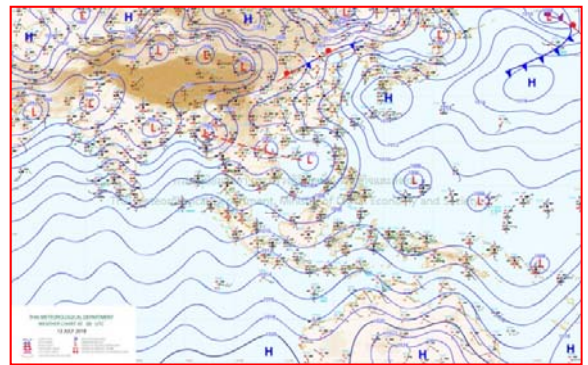
๑๑ ก.ค.๖๑ เวลา ๑๙:๐๐ น.

๒



๑๒ ก.ค.๖๑ เวลา ๑:๐๐ น.

๓



๑๒๓ ก.ค.๖๑ เวลา ๗:๐๐ น.

๔

รายงานปริมาณน้ำฝนจากกรมอุตุนิยมวิทยา

วันที่ 13 กรกฎาคม 2561

รายงานฝน เวลา 07.00 น.ของวันที่ 12 กรกฎาคม 2561

สถานีอุตุนิยมวิทยา					ปริมาณน้ำฝน24 ชม.(mm)	ปริมาณน้ำฝนสะสม(mm.)								
ภาคเหนือ					สูงสุด ของประเทศ	86.7	2,127.3	ภาคใต้ฝั่งตะวันออก						
สถานีอุตุนิยมวิทยา	ปริมาณน้ำฝน24 ชม.(mm)	ปริมาณน้ำฝนสะสม(mm.)	ปริมาณฝน ก.ค. (mm.)	สถานะฝนสะสม ปัจจุบันเทียบกับค่าเฉลี่ย 30 ปี	สูงสุด ของภาคเหนือ	22.3	933.2	สถานีอุตุนิยมวิทยา	ปริมาณน้ำฝน24 ชม.(mm)	ปริมาณน้ำฝนสะสม(mm.)	ปริมาณฝน (mm.)	สถานะฝนสะสม ปัจจุบันเทียบกับค่าเฉลี่ย 30 ปี		
					สูงสุด ของภาคกลาง	20.4	1,010.4							
แม่ฮ่องสอน	-	519.5	226.9	ต่ำกว่า	สูงสุด ของภาคตะวันออกเฉียงเหนือ	86.7	1,157.9	เพชรบุรี	ฝนเล็กน้อย	409.5	80.8	สูงกว่า		
ดอยอ่างขาง	22.3	870.0	***	***	สูงสุด ของภาคใต้ฝั่งตะวันตก	33.8	1,002.5	หนองพลับ สกษ.	2.1	727.4	96.0	สูงกว่า		
เชียงใหม่	ฝนเล็กน้อย	933.2	310.9	สูงกว่า	สูงสุด ของภาคใต้ฝั่งตะวันออก	41.9	2,127.3	หัวหิน	0.3	481.2	93.0	สูงกว่า		
เชียงใหม่ สกษ.	ฝนเล็กน้อย	845.3	302.5	สูงกว่า	ภาคตะวันออกเฉียงเหนือ				ประจวบคีรีขันธ์	-	425.5	109.3	ต่ำกว่า	
ทุ่งช้าง	11.4	897.5	328.2	สูงกว่า	สถานีอุตุนิยมวิทยา	ปริมาณน้ำฝน24 ชม.(mm)	ปริมาณน้ำฝนสะสม(mm.)	ปริมาณฝน (mm.)	สถานะฝนสะสม ปัจจุบันเทียบกับค่าเฉลี่ย 30 ปี	ชุมพร	33.8	869.0	179.0	สูงกว่า
พะเยา	ไม่มีฝน	720.7	141.8	สูงกว่า						สวี สกษ.	12.0	953.6	152.8	สูงกว่า
หัววังผา	14.7	853.5	268.4	สูงกว่า	เลย สกษ.	9.0	695.8	157.4	สูงกว่า	สุราษฎร์ธานี	5.2	878.3	148.8	สูงกว่า
เด่น	ไม่มีฝน	595.3	132.4	สูงกว่า	หนองคาย	-	26.0	281.4	ต่ำกว่า	นครศรีธรรมราช	1.5	675.1	117.8	สูงกว่า
แม่สะเรียง	1.5	650.0	181.2	สูงกว่า	เลย	4.2	646.7	145.8	สูงกว่า	นครศรีธรรมราช สกษ.	3.3	853.0	181.4	สูงกว่า
แม่ใจ สกษ.	-	-	169.5	ต่ำกว่า	อุดรธานี	0.3	805.5	210.9	สูงกว่า	สุราษฎร์ธานี สกษ.	1.5	581.0	130.9	ต่ำกว่า
เชียงใหม่	3.5	408.5	140.2	ต่ำกว่า	สกลนคร สกษ.	3.3	651.1	242.4	ต่ำกว่า	พระแสง สอท.	-	788.9	172.4	สูงกว่า
ลำปาง	-	38.4	134.6	ต่ำกว่า	สกลนคร	6.5	663.6	288.7	ต่ำกว่า	ฉวาง	12.4	1,002.5	192.1	สูงกว่า
ลำปาง สกษ.	1.0	480.1	117.0	สูงกว่า	นครพนม	24.3	1,157.9	503.0	สูงกว่า	พิทลุง สกษ.	ไม่มีฝน	777.3	101.0	สูงกว่า
แพร่	-	556.0	154.2	สูงกว่า	นครพนม สกษ.	34.7	997.0	395.3	สูงกว่า	สงขลา	ไม่มีฝน	747.2	95.0	สูงกว่า
น่าน	2.4	519.1	200.7	ต่ำกว่า	หนองบัวลำภู	1.0	705.0	***	***	หาดใหญ่	ไม่มีฝน	582.0	104.5	สูงกว่า
น่าน สกษ.	1.8	482.7	218.0	ต่ำกว่า	ขอนแก่น	8.2	673.3	173.3	สูงกว่า	ดอนขันธ์ สกษ.	ไม่มีฝน	899.0	127.0	สูงกว่า
ลำปาง สกษ.	2.6	539.8	121.9	สูงกว่า	มหาสารคาม	-	640.7	160.0	สูงกว่า	สะเดา	ไม่มีฝน	410.6	101.2	ต่ำกว่า
อุดรดิตถ์	ไม่มีฝน	583.3	166.4	ต่ำกว่า	มุกดาหาร	13.0	777.3	231.9	สูงกว่า	ปัตตานี	ไม่มีฝน	678.2	129.1	สูงกว่า
สุโขทัย	ไม่มีฝน	482.9	147.5	ต่ำกว่า	ท่าพระ สกษ.	6.9	577.4	151.2	สูงกว่า	ยะลา สกษ.	ไม่มีฝน	680.0	***	***
ศรีสำโรง สกษ.	ไม่มีฝน	489.8	135.9	สูงกว่า	กาฬสินธุ์	81.9	599.8	238.0	ต่ำกว่า	นราธิวาส	ไม่มีฝน	989.8	134.0	สูงกว่า
นลัมสิก	ไม่มีฝน	444.2	128.6	ต่ำกว่า	ชัยภูมิ	ไม่มีฝน	428.4	110.4	ต่ำกว่า	ภาคใต้ฝั่งตะวันตก				
แม่สอด	16.7	523.4	329.0	ต่ำกว่า	ร้อยเอ็ด สกษ.	84.8	732.4	182.9	สูงกว่า	สถานีอุตุนิยมวิทยา	ปริมาณน้ำฝน24 ชม.(mm)	ปริมาณน้ำฝนสะสม(mm.)	ปริมาณฝน (mm.)	สถานะฝนสะสม ปัจจุบันเทียบกับค่าเฉลี่ย 30 ปี
ตาก	ไม่มีฝน	472.5	87.7	สูงกว่า	ร้อยเอ็ด	86.7	720.7	195.9	สูงกว่า					
เขื่อนภูมิพล	-	505.8	66.7	สูงกว่า	อุบลราชธานี (ศูนย์ฯ)	2.6	747.2	254.4	สูงกว่า	ระนอง	41.9	2,127.30	654.30	สูงกว่า
พิษณุโลก	ไม่มีฝน	586.1	179.4	สูงกว่า	อุบลราชธานี สกษ.	5.0	736.3	279.9	สูงกว่า	ตะกั่วป่า	8.2	1,867.60	451.60	สูงกว่า
เพชรบูรณ์	-	506.8	148.8	ต่ำกว่า	ศรีสะเกษ	7.5	443.2	180.8	ต่ำกว่า	กระบี่	ไม่มีฝน	1,112.70	201.10	สูงกว่า
กำแพงเพชร	5.0	536.0	159.4	สูงกว่า	ท่าตูม	3.3	502.9	218.2	ต่ำกว่า	ภูเก็ต	ไม่มีฝน	993.50	258.20	สูงกว่า
อุ้มผาง	6.2	524.7	231.6	ต่ำกว่า	นครราชสีมา	-	81.1	120.9	ต่ำกว่า	ภูเก็ต (ศูนย์ฯ)	ไม่มีฝน	1,614.30	261.50	สูงกว่า
พิ่งจีน สกษ.	0.2	519.1	164.1	สูงกว่า	สุรินทร์	2.3	517.9	221.3	ต่ำกว่า	เกาะลันตา	-	780.50	296.30	ต่ำกว่า
ดอยมูเซอ สกษ.	1.6	593.9	82.4	สูงกว่า	สุรินทร์ สกษ.	2.6	439.5	215.0	ต่ำกว่า	ตรัง	2.2	976.70	258.50	สูงกว่า
วิเชียรบุรี	ไม่มีฝน	589.3	145.9	สูงกว่า	ไซคชัย	3.4	447.4	118.9	สูงกว่า	สตูล	ไม่มีฝน	958.80	230.60	สูงกว่า
ภาคกลาง					ปากช่อง สกษ.	0.2	717.2	106.2	สูงกว่า	สรุปปริมาณฝนมาก สถานีอุตุนิยมวิทยา ปริมาณน้ำฝน24 ชม.(mm) ปริมาณน้ำฝนสะสม(mm.)				
สถานีอุตุนิยมวิทยา	ปริมาณน้ำฝน24 ชม.(mm)	ปริมาณน้ำฝนสะสม(mm.)	ปริมาณฝน ก.ค. (mm.)	สถานะฝนสะสม ปัจจุบันเทียบกับค่าเฉลี่ย 30 ปี	นางรอง	0.8	407.8	148.0	ต่ำกว่า					
นครสวรรค์	ไม่มีฝน	414.2	148.0	ต่ำกว่า	บุรีรัมย์	ไม่มีฝน	354.1	222.5	ต่ำกว่า					
ตากฟ้า สกษ.	1.1	571.2	159.1	สูงกว่า	ภาคตะวันออก					1	ร้อยเอ็ด	86.7	720.7	
ชัยนาท สกษ.	6.6	394.9	145.1	สูงกว่า	สถานีอุตุนิยมวิทยา	ปริมาณน้ำฝน24 ชม.(mm)	ปริมาณน้ำฝนสะสม(mm.)	ปริมาณฝน (mm.)	สถานะฝนสะสม ปัจจุบันเทียบกับค่าเฉลี่ย 30 ปี	2	ร้อยเอ็ด สกษ.	84.8	732.4	
อุทัยธานี	ฝนเล็กน้อย	36.4	180.8	ต่ำกว่า	นครนายก	12.1	136.0	***	***	3	กาฬสินธุ์	81.9	599.8	
พระนครศรีอยุธยา	0.2	514.2	***	***	ปราจีนบุรี	6.3	743.9	271.9	สูงกว่า	4	ระนอง	41.9	2,127.3	
บัวชุม	0.9	835.6	117.0	สูงกว่า	กบินทร์บุรี	-	1,055.0	241.2	สูงกว่า	5	นครพนม สกษ.	34.7	997.0	
ปทุมธานี สกษ.	18.5	874.6	140.4	สูงกว่า	สระแก้ว	2.1	884.9	198.4	สูงกว่า	ปริมาณฝนสูงสุด	ร้อยเอ็ด	86.7	720.7	
สมุทรปราการ สกษ.	ไม่มีฝน	806.7	***	***	ฉะเชิงเทรา	1.9	1,053.5	190.5	สูงกว่า	ฝนสะสมสูงสุด	ระนอง	41.9	2,127.3	
ทองผาภูมิ	14.0	726.2	323.2	ต่ำกว่า	ชลบุรี	ไม่มีฝน	609.3	140.6	สูงกว่า	ศูนย์ป้องกันวิกฤตน้ำ กรมทรัพยากรน้ำ ศูนย์แม่เขลา				
สุพรรณบุรี	0.6	392.8	98.8	สูงกว่า	เกาะสีชัง	ไม่มีฝน	589.6	123.4	สูงกว่า					
ลพบุรี	ไม่มีฝน	617.8	120.1	สูงกว่า	พัทธนา	ไม่มีฝน	483.6	97.4	ต่ำกว่า					
สุโขล สกษ.	0.2	355.8	102.6	สูงกว่า	ฉะเชิงเทรา	ฝนเล็กน้อย	637.2	166.4	สูงกว่า					
สนามบินสุวรรณภูมิ	1.2	551.4	210.5	สูงกว่า	แหลมฉบัง	ไม่มีฝน	487.1	104.9	ต่ำกว่า					
สมุทรสงคราม	ไม่มีฝน	16.5	***	***	สัตหีบ	ฝนเล็กน้อย	565.2	107.5	ต่ำกว่า					
กาญจนบุรี	ไม่มีฝน	371.2	102.9	ต่ำกว่า	ระยอง	ฝนเล็กน้อย	542.0	171.8	ต่ำกว่า					
นครปฐม	2.2	427.9	127.5	สูงกว่า	หัวไผ่ สกษ.	ไม่มีฝน	1,201.6	123.2	ต่ำกว่า					
กรุงเทพฯ บางนา สกษ.	0.1	1,010.4	131.3	สูงกว่า	จันทบุรี	6.1	1,250.6	483.2	ต่ำกว่า					
กรุงเทพฯ ท่าเรือคลองเตย	ฝนเล็กน้อย	1,002.6	182.8	สูงกว่า	พัลวัน สกษ.	4.1	1,417.1	490.4	ต่ำกว่า					
กรุงเทพฯ หนองจอก	-	178.1	175.1	ต่ำกว่า	ตราด	-	2,105.7	971.6	สูงกว่า					
สนามบินดอนเมือง	20.4	855.2	159.1	สูงกว่า										
ปาร์ก	-	421.1	81.0	สูงกว่า										
ราชบุรี	0.2	418.3	190.5	ต่ำกว่า										

สัญลักษณ์ ***ไม่มีข้อมูล - ยังไม่ได้รับรายงาน/ไม่มีข้อมูล/ไม่มีฝน

หมายเหตุ ได้รับรายงานเพิ่มเติมโดยการบันทึกของเจ้าหน้าที่เป็นรายวัน ณ เวลา 07:00 น.

ปริมาณฝนสูงสุดเท่ากับ 94.5 มม. ที่ อ. นามน จ. กาฬสินธุ์



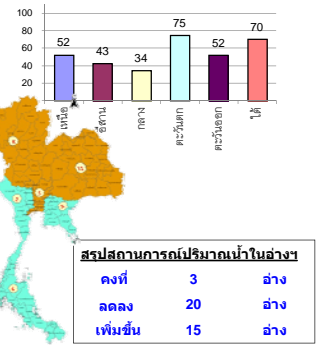
รายงานสรุปสภาพน้ำในอ่างเก็บน้ำขนาดใหญ่และขนาดกลาง

รายงานสถานการณ์ ณ วันที่ 13 กรกฎาคม 2561

ปริมาณน้ำในอ่างที่ใช้การได้ในสัปดาห์นี้ + มากกว่า / - น้อยกว่า สัปดาห์ก่อน 198.39 ล้าน ลบ.ม.

สรุปสถานการณ์ปริมาณน้ำในอ่างเก็บน้ำที่ใช้ในกิจกรรมทั่วประเทศ น้อยกว่าปริมาณน้ำที่ไหลเข้าอ่าง เมื่อเทียบกับสัปดาห์ที่ผ่านมา สถานการณ์อยู่ระหว่างเก็บกักน้ำ

% ปริมาณน้ำรวมแต่ละภาคปัจจุบัน



สรุปสถานการณ์ปริมาณน้ำในอ่างน้ำ

คงที่	3	อ่าง
ลดลง	20	อ่าง
เพิ่มขึ้น	15	อ่าง

เปรียบเทียบปริมาณน้ำรวม
ของประเทศไทย
ในปี 61 และ 60

วันที่ 13 กรกฎาคม 2561 เก็บกัก

43,461 ล้าน ลบ.ม. หรือ เท่ากับ

61%

วันที่ 13 กรกฎาคม 2560 เก็บกัก

39,210 ล้าน ลบ.ม. หรือ เท่ากับ

55%

ภาค อ่างเก็บน้ำ เชื่อม	ความจ ที่ รับก. (ล้าน ม.³)	ปริมาณน้ำ ที่ไม่ได้ ใช้การ (ล้าน ม.³)	ใช้การ ได้จริง (ล้าน ม.³)	ปริมาณน้ำรวม		ปัจจุบัน วันที่ 13 กรกฎาคม 2561				สัปดาห์ก่อน วันที่ 7 กรกฎาคม 2561				ปริมาณน้ำ + เพิ่มขึ้น - ลดลง (ล้าน ม.³)	สถานการณ์ ในอ่าง		
				วันที่ 13 กรกฎาคม 2560	%	ปริมาณน้ำรวม		ปริมาณน้ำใช้การได้จริง		ปริมาณน้ำรวม		ปริมาณน้ำใช้การได้จริง					
						(ล้าน ม.³)	%	ปริมาณน้ำ (ล้าน ม.³)	%	ปริมาณน้ำ (ล้าน ม.³)	%	ปริมาณน้ำ (ล้าน ม.³)	%				
ภาคเหนือ (7)																	
1	ภูมิพล (2)	ดาก	13,462	3,800	9,662	6,023	45%	7,311	54%	3,511	26%	7,395	55%	3,595	27%	-84.00	ลดลง
2	สิริกิติ์ (2)	อุดรดิตต์	9,510	2,850	6,660	4,541	48%	5,096	54%	2,246	24%	5,119	54%	2,269	24%	-23.00	ลดลง
3	แม่จัน	เชียงใหม่	265	12	253	91	34%	120	45%	108	41%	121	46%	109	41%	-1.00	ลดลง
4	แมกวง	เชียงใหม่	263	14	249	50	19%	74	28%	60	23%	79	30%	65	25%	-5.00	ลดลง
5	ก๊วยหลิน	ลำปาง	106	3	103	72	68%	43	41%	40	38%	53	50%	50	47%	-10.00	ลดลง
6	ก๊วยหลิน	ลำปาง	170	6	164	107	63%	88	52%	82	48%	89	52%	83	49%	-1.00	ลดลง
7	แควน้อย	พิษณุโลก	939	43	896	414	44%	152	16%	109	12%	159	17%	116	12%	-7.00	ลดลง
	แม่จัน		110	16	94	46	42%	48	44%	32	29%	49	45%	33	30%	-1.00	ลดลง
รวมภาคเหนือ			34,85%	24,825	6,744	18,081	46%	12,933	52%	6,156	25%	13,064	53%	6,287	25%	-131.00	ลดลง
ภาคตะวันออกเฉียงเหนือ (12)																	
8	ห้วยหลวง	อุดรธานี	136	7	129	77	57%	60	44%	53	39%	65	48%	58	43%	-5.00	ลดลง
9	น้ำจืด	สกลนคร	520	45	475	329	63%	351	68%	306	59%	335	64%	290	56%	16.00	เพิ่มขึ้น
10	น้ำพอง (2)	สกลนคร	165	8	157	75	45%	48	29%	40	24%	42	25%	34	21%	6.00	เพิ่มขึ้น
11	จุฬารัตน์ (2)	ชัยภูมิ	164	37	127	90	55%	84	51%	47	29%	84	51%	47	29%	-	คงที่
12	อุบลรัตน์ (2)	ขอนแก่น	2,431	581	1,850	1,393	57%	778	32%	197	8%	835	34%	254	10%	-57.00	ลดลง
13	กาฬสินธุ์		1,980	100	1,880	931	47%	758	38%	658	33%	759	38%	659	33%	-1.00	ลดลง
14	ลำตะคอง	นครราชสีมา	314	22	292	78	25%	205	65%	183	58%	206	66%	184	59%	-1.00	ลดลง
15	ลำพระเพลิง	นครราชสีมา	155	1	154	98	63%	94	61%	93	60%	98	63%	97	63%	-4.00	ลดลง
16	มูลขม	นครราชสีมา	141	7	134	65	46%	72	51%	65	46%	74	52%	67	48%	-2.00	ลดลง
17	ลำแจะ	นครราชสีมา	275	7	268	126	46%	123	45%	116	42%	122	44%	115	42%	1.00	เพิ่มขึ้น
18	ลำน้ำพอง	บุรีรัมย์	121	3	118	77	64%	61	50%	58	48%	63	52%	60	50%	-2.00	ลดลง
19	สิรินธร (2)	อุบลราชธานี	1,966	831	1,135	959	49%	936	48%	105	5%	902	46%	71	4%	34.00	เพิ่มขึ้น
รวมภาคตะวันออกเฉียงเหนือ			11.80%	8,369	1,649	6,720	51%	3,569	43%	1,921	23%	3,585	43%	1,936	23%	-15.00	ลดลง
ภาคกลาง (3)																	
20	ป่าสักชลสิทธิ์	ลพบุรี	960	3	957	359	37%	192	20%	189	20%	196	20%	193	20%	-4.00	ลดลง
21	น้ำเสลา	อุทัยธานี	160	17	143	117	73%	77	48%	60	38%	78	49%	61	38%	-1.00	ลดลง
22	กระเสียว	สุพรรณบุรี	240	40	200	164	68%	194	81%	154	64%	196	82%	156	65%	-2.00	ลดลง
รวมภาคกลาง			1.92%	1,360	60	1,300	47%	463	34%	403	30%	470	35%	410	30%	-7.00	ลดลง
ภาคตะวันออก (2)																	
23	ศรีนครินทร์ (2)	กาญจนบุรี	17,745	10,265	7,480	12,654	71%	14,482	82%	4,217	24%	14,441	81%	4,176	24%	41.00	เพิ่มขึ้น
24	วชิราลงกรณ (2)	กาญจนบุรี	8,860	3,012	5,848	4,201	47%	5,430	61%	2,418	27%	5,252	59%	2,240	25%	178.00	เพิ่มขึ้น
รวมภาคตะวันออก			37.51%	26,605	13,277	13,328	63%	19,912	75%	6,635	25%	19,693	74%	6,416	24%	219.00	เพิ่มขึ้น
ภาคตะวันออก (6+4)																	
25	ขุนด่าน	นครนายก	224	5.00	219	65	29%	93	42%	88	39%	89	40%	84	38%	4.00	เพิ่มขึ้น
26	คลองสียัด	ฉะเชิงเทรา	420	30.00	390	149	35%	211	50%	181	43%	203	48%	173	41%	8.00	เพิ่มขึ้น
27	บางพระ (3)	ชลบุรี	117	12.00	105	71	61%	69	59%	57	49%	70	60%	58	50%	-1.00	ลดลง
28	หนองปลาไหล (3)	ระยอง	164	13.75	150	128	78%	115	70%	101	62%	115	70%	101	62%	-	คงที่
29	ประแสร์ (3)	ระยอง	295	20.00	275	136	46%	207	70%	187	63%	206	70%	186	63%	1.00	เพิ่มขึ้น
30	มาบประชัน (3)	ระยอง	17	0.72	16	9	55%	12	71%	11	66%	12	72%	11.15	67%	-0.13	ลดลง
31	หนองค้อ (3)	ระยอง	21	1.00	20	12	57%	11	52%	10	48%	11	52%	10.23	48%	-	คงที่
32	ดอกกราย (3)	ระยอง	79	3.00	76	62	78%	52	65%	49	61%	51	64%	47.58	60%	1.16	เพิ่มขึ้น
33	คลองใหญ่ (3)	ระยอง	45	3.00	42	35	77%	29	64%	26	57%	29	63%	25.56	56%	0.36	เพิ่มขึ้น
34	นคมดินทรจันทรา	ปราจีนบุรี	295	19.00	276	82	28%	66	22%	47	16%	62	21%	43.00	15%	4.00	เพิ่มขึ้น
รวมภาคตะวันออก			2.37%	1,678	107	1,570	45%	865	52%	757	45%	847	51%	740	44%	17.39	เพิ่มขึ้น
ภาคใต้ (4)																	
35	แก่งกระจาน	เพชรบุรี	710	65	645	289	41%	396	56%	331	47%	372	52%	307	43%	24.00	เพิ่มขึ้น
36	ปราณบุรี	ประจวบคีรีขันธ์	391	18	373	168	43%	270	69%	252	64%	267	68%	249	64%	3.00	เพิ่มขึ้น
37	รัชชประภา (2)	สุราษฎร์ธานี	5,639	1,352	4,287	3,953	70%	4,114	73%	2,762	49%	3,987	71%	2,635	47%	127.00	เพิ่มขึ้น
38	บางยาง (2)	ยะลา	1,454	276	1,178	912	63%	940	65%	664	46%	979	67%	703	48%	-39.00	ลดลง
รวมภาคใต้			11.55%	8,194	1,711	6,483	65%	5,720	70%	4,009	49%	5,605	68%	3,894	48%	115.00	เพิ่มขึ้น
รวมทั้งประเทศ			100%(38)	71,031	23,548	47,482	55%	43,461	61%	19,881	28%	43,264	61%	19,683	28%	198.39	เพิ่มขึ้น

ที่มาข้อมูล : ตารางสรุปสภาพน้ำในอ่างเก็บน้ำขนาดใหญ่ทั่วประเทศ และตารางสรุปสภาพน้ำในอ่างเก็บน้ำภาคตะวันออก กรมชลประทาน

หมายเหตุ :

- อ่างเก็บน้ำขนาดใหญ่ หมายถึง อ่างเก็บน้ำที่มีความจุตั้งแต่ 100 ล้าน ลบ.ม. ขึ้นไป
- เป็นอ่างเก็บน้ำอยู่ในความรับผิดชอบของการไฟฟ้าฝ่ายผลิตแห่งประเทศไทย(10) นอกนั้นอยู่ในความรับผิดชอบของกรมชลประทาน (28)
- เป็นอ่างเก็บน้ำขนาดกลางที่มีความสำคัญต่อการอุตสาหกรรมและการประปา ของลุ่มน้ำชายฝั่งทะเลตะวันออก
- ที่มา : กรมชลประทาน และการไฟฟ้าฝ่ายผลิตแห่งประเทศไทย
- จังหวัดที่มีอ่างเก็บน้ำขนาดใหญ่มีจำนวน 26 จังหวัด ไม่มี 50 จังหวัด

รศ. นายถึง ระดมเก็บกักของอ่าง



ศูนย์เขล



ศูนย์ป้องกันกักตุนน้ำ กรมทรัพยากรน้ำ

ลำดับของเขื่อนตามความจ

- ศรีนครินทร์ 2.ภูมิพล 3.สิริกิติ์ 4.วชิราลงกรณ 5.รัชชประภา
- 6.อุบลรัตน์ 7.สิรินธร 8.บางยาง 9.ลำปาว 10.ป่าสัก

ลำดับของเขื่อนตามปริมาณน้ำใช้การได้

- ภูมิพล 2.ศรีนครินทร์ 3.สิริกิติ์ 4.วชิราลงกรณ 5.รัชชประภา
- 6.ลำปาว 7.อุบลรัตน์ 8.บางยาง 9.สิรินธร 10.ป่าสัก

ทั่วไทยมีฝนชุกหนาแน่น-ตกหนักบางแห่ง กรุงเทพฯ ๗๐%

กรมอุตุนิยมวิทยา พยากรณ์อากาศ ๒๔ ชั่วโมงข้างหน้า ประเทศไทยมีฝนตกชุกหนาแน่น กับมีฝนตกหนักบางแห่ง บริเวณภาคเหนือ ภาคตะวันออกเฉียงเหนือ ภาคกลาง ภาคตะวันออก และภาคใต้ตอนบน ขอให้ประชาชนในบริเวณดังกล่าวระวังผลกระทบจากฝนตกหนักถึงหนักมากและฝนที่ตกสะสมไว้ด้วย สำหรับคลื่นลมบริเวณทะเลอันดามันมีคลื่นสูง ๒-๓ เมตร และอ่าวไทยตอนบนมีคลื่นสูงประมาณ ๒ เมตร ขอให้ชาวเรือเดินเรือด้วยความระมัดระวัง เรือเล็กบริเวณทะเลอันดามันควรงดออกจากฝั่ง ส่วนประชาชนที่อาศัยอยู่บริเวณชายฝั่งภาคตะวันออกและภาคใต้ฝั่งตะวันตก ระวังอันตรายจากคลื่นลมแรงที่พัดเข้าหาฝั่งจนถึงวันที่ ๑๕ กรกฎาคม ๒๕๖๑

พยากรณ์อากาศสำหรับประเทศไทยตั้งแต่เวลา ๐๖:๐๐ วันนี้ ถึง ๐๖:๐๐ วันพรุ่งนี้.

ภาคเหนือ มีเมฆเป็นส่วนมาก กับมีฝนฟ้าคะนอง ร้อยละ ๗๐ ของพื้นที่ และมีฝนตกหนักบางแห่ง บริเวณจังหวัดเชียงราย พะเยา แพร่ น่าน อุตรดิตถ์ พิษณุโลก และเพชรบูรณ์ อุณหภูมิต่ำสุด ๒๔-๒๕ องศาเซลเซียส อุณหภูมิสูงสุด ๓๒-๓๔ องศาเซลเซียส ลมตะวันตกเฉียงใต้ ความเร็ว ๑๕-๓๐ กม./ชม.

ภาคตะวันออกเฉียงเหนือ มีเมฆเป็นส่วนมาก กับมีฝนฟ้าคะนอง ร้อยละ ๗๐ ของพื้นที่ และมีฝนตกหนักบางแห่ง บริเวณจังหวัดอุดรธานี หนองบัวลำภู หนองคาย บึงกาฬ นครพนม สกลนคร กาฬสินธุ์มุกดาหาร ยโสธร อำนาจเจริญ และอุบลราชธานี อุณหภูมิต่ำสุด ๒๔-๒๕ องศาเซลเซียส อุณหภูมิสูงสุด ๓๐-๓๔ องศาเซลเซียส ลมตะวันตกเฉียงใต้ ความเร็ว ๑๕-๓๐ กม./ชม.

ภาคกลาง มีเมฆเป็นส่วนมาก กับมีฝนฟ้าคะนอง ร้อยละ ๗๐ ของพื้นที่ และมีฝนตกหนักบางแห่ง บริเวณจังหวัดราชบุรี และกาญจนบุรี อุณหภูมิต่ำสุด ๒๔-๒๕ องศาเซลเซียส อุณหภูมิสูงสุด ๓๓-๓๕ องศาเซลเซียส ลมตะวันตกเฉียงใต้ ความเร็ว ๑๕-๓๕ กม./ชม.

ภาคตะวันออก มีเมฆเป็นส่วนมาก กับมีฝนฟ้าคะนอง ร้อยละ ๗๐ ของพื้นที่ และมีฝนตกหนักบางแห่ง บริเวณจังหวัดนครนายก ปราจีนบุรี สระแก้ว จันทบุรี และตราด อุณหภูมิต่ำสุด ๒๔-๒๘ องศาเซลเซียส อุณหภูมิสูงสุด ๒๙-๓๔ องศาเซลเซียส ลมตะวันตกเฉียงใต้ ความเร็ว ๒๐-๓๕ กม./ชม. ทะเลมีคลื่นสูง ประมาณ ๒ เมตร บริเวณที่มีฝนฟ้าคะนองคลื่นสูงมากกว่า ๒ เมตร

ภาคใต้ (ฝั่งตะวันออก) มีเมฆมาก กับมีฝนฟ้าคะนอง ร้อยละ ๗๐ ของพื้นที่ และมีฝนตกหนักบางแห่ง บริเวณจังหวัดเพชรบุรี ประจวบคีรีขันธ์ ชุมพร สุราษฎร์ธานี และนครศรีธรรมราช อุณหภูมิต่ำสุด ๒๒-๒๗ องศาเซลเซียส อุณหภูมิสูงสุด ๒๙-๓๒ องศาเซลเซียส ตั้งแต่จังหวัดนครศรีธรรมราชขึ้นมา: ลมตะวันตกเฉียงใต้ ความเร็ว ๒๐-๓๕ กม./ชม. ทะเลมีคลื่นสูง ประมาณ ๒ เมตร ห่างฝั่งคลื่นสูงมากกว่า ๒ เมตร ตั้งแต่จังหวัดสงขลาลงไป: ลมตะวันตกเฉียงใต้ ความเร็ว ๑๕-๓๕ กม./ชม. ทะเลมีคลื่นสูงประมาณ ๑-๒ เมตร ห่างฝั่งคลื่นสูงมากกว่า ๒ เมตร

ภาคใต้ (ฝั่งตะวันตก) มีเมฆมาก กับมีฝนฟ้าคะนอง ร้อยละ ๗๐ ของพื้นที่ และมีฝนตกหนักบางแห่ง บริเวณจังหวัดระนอง และพังงา อุณหภูมิต่ำสุด ๒๔-๒๗ องศาเซลเซียส อุณหภูมิสูงสุด ๒๙-๓๓ องศาเซลเซียส ตั้งแต่ภูเก็ตขึ้นมา: ลมตะวันตกเฉียงใต้ ความเร็ว ๒๐-๔๐ กม./ชม. ทะเลมีคลื่นสูง ๒-๓ เมตร บริเวณที่มีฝนฟ้าคะนองคลื่นสูงมากกว่า ๓ เมตร ตั้งแต่กระบี่ลงไป: ลมตะวันตกเฉียงใต้ ความเร็ว ๒๐-๓๕ กม./ชม. ทะเลมีคลื่นสูงประมาณ ๒ เมตร บริเวณที่มีฝนฟ้าคะนองคลื่นสูงมากกว่า ๒ เมตร

กรุงเทพมหานครและปริมณฑล มีเมฆเป็นส่วนมาก กับมีฝนฟ้าคะนอง ร้อยละ ๗๐ ของพื้นที่ และมีฝนตกหนักบางแห่ง อุณหภูมิต่ำสุด ๒๖-๒๗ องศาเซลเซียส อุณหภูมิสูงสุด ๓๒-๓๔ องศาเซลเซียส ลมตะวันตกเฉียงใต้ ความเร็ว ๑๕-๓๕ กม./ชม.

ชวานาโคราชประสบฝนทิ้งช่วงทำต้นข้าวเหี่ยวเฉา

เกษตรกรในอำเภอเมืองยาง จ.นครราชสีมาประสบกับปัญหาฝนทิ้งช่วงหากภายใน ๑-๒ สัปดาห์ ไม่มีฝนตกลงมาในพื้นที่ ส่งผลให้ต้นข้าวเหี่ยวเฉาเสียหายนับพันไร่

หลังจากในหลายพื้นที่ ของจังหวัดนครราชสีมา ได้ประสบกับปัญหาฝนทิ้งช่วงนานหลายสัปดาห์นั้น เริ่มส่งผลกระทบต่อเกษตรกรผู้ปลูกข้าวนาปีหลายราย ในตำบลเมืองยาง อ.เมืองยาง จ.นครราชสีมา ต้นข้าวนาปี ที่กำลังเจริญเติบโตเป็นต้นกล้านั้น เริ่มเหี่ยวเฉา และ ยืนต้นตาย หลังจากขาดน้ำ โดยบางแห่งพบว่า ต้นข้าวได้ยืนต้นตายเป็นหย่อมๆ

นางตื่น ทุงฤทธิ์ อายุ ๗๕ ปี ชวานารายหนึ่ง ในตำบลเมืองยาง กล่าวว่า ตนเองได้ลงทุนทำนาปลูกข้าว จำนวน ๒๐ ไร่ โดยข้าวที่ปลูกไว้ กำลังเจริญเติบโต เริ่มจะเหี่ยวเฉา และยืนต้นตายแล้ว หลังจาก ในพื้นที่ ประสบกับปัญหาฝนทิ้งช่วงนานหลายสัปดาห์ อีกทั้งพื้นที่ ปลูกข้าวนาปีส่วนใหญ่ เป็นพื้นที่ นาดอน ห่างไกลแหล่งน้ำ รอคอยเพียงน้ำฝนที่จะตกลงมา



ตามฤดูกาลเท่านั้น เนื่องจากในปีนี้ พบว่า ในพื้นที่ อำเภอเมืองยาง มีปริมาณน้ำฝนตกลงมาน้อยกว่าทุกปีที่ผ่านมา ทั้งนี้ชาวบ้านกลัวว่า หากภายใน ๑-๒ สัปดาห์ ไม่มีฝนตกลงมาในพื้นที่ อาจส่งผลทำให้ข้าวนาปีที่ปลูกไว้ต้องยืนต้นตาย และได้รับความเสียหายนับพันไร่อย่างแน่นอน (ไอ เอ็น เอ็น).

ชาวนาสุรินทร์ระทมฝนทิ้งช่วงข้าวยืนต้นตาย

สุรินทร์ชวานาระทม!! วอนเทวดาโปรดช่วยเหลือ หลังฝนทิ้งช่วงและฝนไม่ตกมาเกือบ ๓ เดือนแล้ว ข้าวยืนต้นตายหลายพันไร่

ผู้สื่อข่าวรายงานว่ที่ อ.ชุมพลบุรี จ.สุรินทร์ ได้เกิดภัยแล้ง ฝนทิ้งช่วงและฝนไม่ตกมาเกือบ ๓ เดือนแล้ว ทำให้ที่นาหลายพันไร่ ใน เขตอำเภอชุมพลบุรี กำลังยืนต้นตายเป็นจำนวนมาก จากการสอบถามนายสมศักดิ์ ทองมี อายุ ๔๓ ปี ได้กล่าวว่า ตนเองทำนาทั้งหมดกว่า ๓๐ ไร่ และได้ลงทุนซื้อเมล็ดพันธุ์ข้าวและค่าหว่าน ค่าไถนา ค่าแรงเป็นเงินทั้งหมด ๖๐,๐๐๐-๗๐,๐๐๐ บาท และถ้าหากฝนไม่ยอมตกลงมาอีกก็ไม่ว่าจะเอาเงินที่เหนมาลงทุน ทำนาอีกรอบก็ได้แต่นั่งมองดูข้าวตัวเองตายต่อหน้าต่อตาโดยที่ทำอะไรไม่ได้เลย

ทางด้าน นายสุพรรณ จันทรา อายุ ๕๑ ปี พนักงานสูบน้ำของโครงการสูบน้ำด้วยพลังงานไฟฟ้าบ้านท่าลาด ต.ศรีณรงค์ อ.ชุมพลบุรี จ.สุรินทร์ กล่าวว่า เหตุที่ปีนี้สูบน้ำล่าช้าเกิดจากมีโครงการทำแก้มลิงบริเวณเครื่องสูบน้ำดังกล่าวจึงได้มีการลื้อถอนท่อส่งน้ำบางส่วนออก จึงไม่สามารถที่จะส่งน้ำไปได้ และในขณะนี้ทางองค์การบริหารส่วนตำบลศรีณรงค์ก็ได้มาทำ การติดตั้ง ต่อท่อเรียบร้อยแล้วและก็จะสามารถส่งน้ำให้กับพี่น้องชาวนาต่อไป นายสุพรรณ ต่อว่า คลองส่งน้ำดังกล่าวมีความยาว ๔ กิโลเมตรสามารถส่งน้ำไปหล่อเลี้ยงนาข้าวได้ประมาณ ๒,๐๐๐-๓,๐๐๐ ไร่ แต่ต้องขึ้นอยู่กับสภาพอากาศว่าจะแล้งมากหรือน้อย บวกกับแม่น้ำมูลมีระดับที่ต่ำมากคงจะสามารถสูบได้เต็มที่ประมาณหนึ่งเดือน และที่นาที่อยู่ปลายทางของคลองส่งน้ำอาจจะต้องใช้เวลากเกือบเดือนน้ำถึงจะไปหล่อเลี้ยงที่ตรงปลายทาง และคลองส่งน้ำแห่งนี้ก็สามารถช่วยได้เฉพาะส่วนที่อยู่ใกล้คลองส่งน้ำเท่านั้นก็พอช่วยบรรเทาได้เป็นบางส่วน (ไอ เอ็น เอ็น).

น้ำป่าเริ่มทะลักเข้าพื้นที่ท่วมบ้านเรือนของประชาชน อ.กระบุรี

นายก.อบต.จ.ระนองได้รับแจ้งน้ำทะลักเข้าพื้นที่ได้เข้าท่วมบ้านเรือนของประชาชน แล้วกว่า ๒๕ หลังคาเรือน ประธานเจ้าหน้าที่หน่วยงานท้องถิ่นเข้าทำการช่วยเหลือ

นาย วรสิงห์ คชสิงห์ นายกองค์การบริหารส่วนตำบลจังหวัดระนอง กล่าวว่า เมื่อวาน(๑๒ ก.ค.) ที่ผ่านมามีน้ำท่วมบ้านเรือนของประชาชนที่ได้รับความเดือดร้อนจากน้ำป่าทะลักแล้วรวม ๒๕ หลังคาเรือน จึงได้ประสานเจ้าหน้าที่หน่วยงานท้องถิ่นเข้าทำการช่วยเหลือในเบื้องต้น ในเรื่องการขนย้ายสิ่งของภายในบ้าน เนื่องจากน้ำมาเร็วจนไม่ทันตั้งตัว เนื่องจากที่ในเดือนที่ผ่านมาในพื้นที่ อ.กระบุรี เพิ่งจะเจอเหตุ น้ำป่าไหลหลาก โดยหลากหลายกำลังเข้าช่วยเหลือประชาชนที่เดือดร้อน ทั้ง ๒๕ หลัง ได้ทำการประชาสัมพันธ์ให้กับประชาชนในพื้นที่น้ำท่วมซ้ำซากได้รับทราบว่ในคืนนี้(๑๒ก.ค.)หากยังมีฝนตกลงมาอย่างต่อเนื่องอาจจะเกิดน้ำท่วมทั่วทุกพื้นที่ ซึ่งขณะนี้ตนเองพร้อมเจ้าหน้าที่กำลังช่วยขนย้ายสิ่งของพร้อมเผื่อระวังระดับน้ำอย่างต่อเนื่อง (ไอ เอ็น เอ็น)

มหาอุทกภัยในญี่ปุ่นคร่าชีวิตประชาชนเกิน ๒๐๐ คน

จำนวนผู้เสียชีวิตจากสถานการณ์น้ำท่วมครั้งเลวร้ายที่สุดในรอบ ๓๖ ปีของญี่ปุ่น เพิ่มขึ้นมากกว่า ๒๐๐ คนแล้ว ขณะที่รัฐบาลเร่งซ่อมแซมระบบโครงสร้างพื้นฐานในพื้นที่ประสบภัย

สำนักข่าวต่างประเทศรายงานจากเมืองโอคายามะ ประเทศญี่ปุ่น เมื่อวันที่ ๑๓ ก.ค. ว่าสำนักงานบริหารจัดการภัยพิบัติแห่งชาติของญี่ปุ่นรายงานจำนวนผู้เสียชีวิตจากมหาอุทกภัยครั้งรุนแรงที่สุดในรอบ ๓๖ ปี ซึ่งสร้างความเสียหายอย่างหนักให้กับหลายจังหวัดในภูมิภาคตะวันตกของเกาะฮนชูมานานกว่า ๑ สัปดาห์ ว่าเพิ่มเป็นอย่างน้อย ๒๐๔ คน แต่ยังมีผู้สูญหายอีกประมาณ ๖๐ คน โดยหน่วยกู้ภัยยังคงค้นหาคนหายอย่างสุดความสามารถ และยังคงมีความหวังว่าจะพบผู้รอดชีวิต

ขณะที่ประชาชนมากกว่า ๒๐๐,๐๐๐ ครัวเรือนยังไม่มีน้ำใช้ เนื่องเจ้าหน้าที่ยังไม่สามารถฟื้นฟูระบบโครงสร้างพื้นฐานในพื้นที่ประสบภัยได้มากนัก ส่งผลให้ต้องใช้วิธีปันส่วนน้ำไปก่อน โดยบริเวณได้รับความเดือดร้อนมากที่สุดรวมถึงจังหวัดโอคายามะ

จังหวัดเอธิโอเปีย และจังหวัดอีโรซิมะ ด้านนายโยชิฮิเดะ ซึเกะ เลขาธิการคณะรัฐมนตรีญี่ปุ่น กล่าวว่าภารกิจสำคัญที่สุดของรัฐบาล ต่อภัยพิบัติครั้งนี้ คือการรักษาชีวิตของประชาชนให้ได้มากที่สุด ท่ามกลางรายงานว่ามีฝนเริ่มทิ้งช่วงบ้างแล้ว แต่อุณหภูมิ กลับร้อนจัดและวัดได้สูงสุดถึง ๓๔ องศาเซลเซียส ส่งผลกระทบต่อผู้ประสบภัยโดยเฉพาะผู้สูงอายุ

ทั้งนี้ สำนักนายกรัฐมนตรีญี่ปุ่นเผยข้อมูลด้วยว่า ได้จัดศูนย์พักพิงชั่วคราวประมาณ ๗๑,๐๐๐ แห่งในพื้นที่ประสบภัย สำหรับประชาชนมากกว่า ๓ ล้านคนซึ่งต้องอพยพ ส่วนใหญ่เป็นการใช้พื้นที่ภายในโรงเรียน และมีการมีการรณรงค์ประมาณฉุกเฉิน เบื้องต้น ๗๐,๐๐๐ ล้านเยน (ราว ๒๑,๐๐๐ ล้านบาท) จากกองทุนด้านระบบโครงสร้างพื้นฐาน เพื่อเร่งเพื่อซ่อมแซมและฟื้นฟู สิ่งก่อสร้างที่เสียหายในทุกจังหวัด. (เดลินิวส์)

