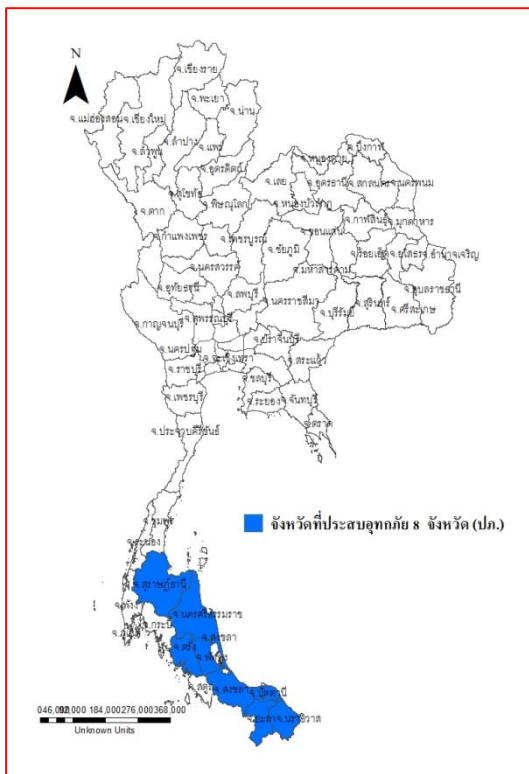




รายงานสถานการณ์น้ำ
ศูนย์ป้องกันวิกฤติน้ำ กรมทรัพยากรน้ำ
วันศุกร์ที่ ๑ ธันวาคม ๒๕๖๐

สภาวะอากาศ ภาคใต้ยังคงมีฝนตกชุกหนาแน่นและมีฝนตกหนักถึงหนักมากหลายพื้นที่ ขอให้ประชาชนในพื้นที่เสี่ยงภัยเตรียมการป้องกันและระวังอันตรายจากฝนตกหนักถึงหนักมากและฝนตกสะสมที่อาจทำให้เกิดน้ำท่วมฉับพลัน น้ำป่าไหลหลาก และน้ำล้นตลิ่งไว้ด้วย สำหรับพื้นที่ที่มีน้ำท่วมอยู่แล้วยังคงต้องเฝ้าระวังต่อไปอีก ส่วนบริเวณอ่าวไทยและทะเลอันดามันมีคลื่นสูง ๒-๓ เมตร ขอให้ชาวเรือเดินเรือด้วยความระมัดระวัง เรือเล็กบริเวณอ่าวไทยควรงดออกจากฝั่งจนถึงวันที่ ๑ ธ.ค. ๖๐ และประชาชนที่อาศัยอยู่บริเวณชายฝั่งภาคใต้ฝั่งตะวันออกระวังอันตรายจากคลื่นที่ซัดเข้าหาฝั่งไว้ด้วย



สถานการณ์น้ำ

กรมอุตุนิยมวิทยา เผยไทยตอนบนอากาศเย็น/มีหมอกเช้า ภาคใต้ฝนหนัก-หนักมาก

จ.สุราษฎร์ธานี น้ำป่าไหลหลากท่วมอ.บ้านนาสารสุราษฎร์ฯ

จ.นครศรีธรรมราช น้ำจากเขาบรทัดหลากท่วมเทศบาลนครศรีฯ

จ.ตรัง น้ำท่วมตรังอ่วม! ประกาศเขตภัยพิบัติ ๗ อำเภอ

จ.พัทลุง น้ำป่าหลากท่วมถ.เพชรเกษม-รร.ที่พัทลุงวิกฤติ

จ.สงขลา น้ำในคลองอู่ตะเภาเซาะตลิ่งทำให้โรงรีดยางทรุดตัว

จ.ปัตตานี น้ำท่วมปัตตานีประกาศเขตภัยพิบัติแล้ว ๗ อ.

จ.ยะลา ผู้ว่าฯประกาศ ๔ อ.พื้นที่ประสบภัยพิบัติ

จ.นราธิวาส หลายพื้นที่น้ำยังท่วมสูง รัฐเร่งช่วยเหลือบรรเทาความเดือดร้อน (หมายเหตุ ข้อมูลข่าวจาก ไอ เอ็น เอ็น เดลินิวส์)

สถานการณ์น้ำต่างประเทศ

การช่วยเหลือ

สถานการณ์น้ำ

ระดับน้ำในแม่น้ำโขง : MRC: Mekong River Commission ณ วันที่ ๒๗ พฤศจิกายน ๒๕๖๐

สถานี	ระดับตลิ่ง	ระดับน้ำ ๒๐ พ.ย. ๖๐	ระดับน้ำ ๒๗ พ.ย.๖๐	+สูงกว่าตลิ่ง -ต่ำกว่าตลิ่ง
อ.เชียงแสน จ.เชียงราย	๑๒.๘๐	๓.๘๘	๕.๒๗	-๗.๕๓
อ.เชียงคาน จ.เลย	๑๖.๐๐	๗.๔๕	๗.๒๗	-๘.๗๓
อ.เมือง จ.หนองคาย	๑๒.๒๐	๔.๔๙	๔.๒๒	-๗.๙๘
อ.เมือง จ.นครพนม	๑๒.๐๐	๓.๗๗	๓.๔๔	-๘.๕๖
อ.เมือง จ.มุกดาหาร	๑๒.๕๐	๓.๗๖	๓.๔๘	-๙.๐๒
อ.โขงเจียม จ.อุบลราชธานี	๑๔.๕๐	๔.๙๓	๔.๖๒	-๙.๘๘

หมายเหตุ : ระดับ (รสม.) ข้อมูลจาก <http://www.dwr.go.th/>

ระดับน้ำ-ลุ่มน้ำเสาบสงขลา ลุ่มน้ำทะเลสาบสงขลา ปัจจุบันสถานการณ์น้ำในลำน้ำโดยทั่วไปมีระดับน้ำสูงในหลายพื้นที่ ระดับน้ำในลำน้ำบางพื้นที่เริ่มลดลงแต่หลายพื้นที่ยังคงมีระดับน้ำสูงและมีแนวโน้มเพิ่มขึ้น (ข้อมูลวันที่ ๓๐ พ.ย.๒๕๖๐ ที่มา กรมทรัพยากรน้ำ) สถานีคลองอู่ตะเภาตอนบน อ.สะเดา จ.สงขลา สถานีคลองอู่ตะเภาตอนล่าง อ.หาดใหญ่ จ.สงขลา สถานีคลองรัถภูมิ อ.รัถภูมิ

จ.สงขลา สถานีคลองตะโหมด อ.ตะโหมด จ.พัทลุง สถานีคลองนาท่อม อ.เมือง จ.พัทลุง สถานีคลองท่าแนะ อ.ศรีบรรพต จ.พัทลุง
สถานีลำป่า อ.เมือง จ.พัทลุง วัดปริมาณน้ำได้ ๑๗.๓๘ ๕.๓๒ ๑๗.๙๔ ๒๖.๓๔ ๒๓.๓๑ ๓๖.๙๑ และ ๑.๐๖ ลบม./วินาที

สถานีตรวจวัดระดับน้ำ (CCTV) ณ วันที่ ๓๐ พฤศจิกายน ๒๕๖๐ การตรวจวัดระดับน้ำจากกล้อง (CCTV) ระดับน้ำส่วนใหญ่
อยู่ในเกณฑ์ปกติ ยกเว้นสถานีคลองตะโหมด อ.ตะโหมด จ.พัทลุง และสถานีลำป่า อ.เมือง จ.พัทลุง อยู่ในเกณฑ์เฝ้าระวัง

จังหวัด	สถานที่ ตั้งกล้อง	แม่น้ำ/ คูน้ำ	วิกฤติ	วิกฤติ	ระดับน้ำ (ม.รทก.)			สถานการณ์	หมายเหตุ
			น้ำแล้ง	น้ำท่วม	พ.ศ.2560				
			ระดับน้อย กว่า	ระดับ มากกว่า	28 พ.ย.	29 พ.ย.	30 พ.ย.		
จ.สุโขทัย	สะพานพระเมรุมา อ.เมือง	ยม	42.48	48.59	45.90	45.20	45.80	น้ำปกติ	↑
จ.พิจิตร	สะพานโพทะเล อ.โพทะเล	ยม	22.58	30.63	28.15	27.90	27.45	น้ำปกติ	↓
จ.น่าน	สะพานนครน่านพัฒนา อ.เมือง	น่าน	192.17	197.73	192.40	192.40	192.40	น้ำปกติ	↔
จ.อุดรธานี	สถานีห้วยหลวง อ.เมือง	โขง	-	-	N/A	N/A	N/A	น้ำปกติ	↔
จ.เลย	สถานีแม่น้ำเลย อ.เมือง	โขง	-	-	230.75	230.80	230.80	น้ำปกติ	↔
จ.เชียงราย	สถานีห้วยฝาย อ.แม่สาย	แม่สาย/โขง	395.79	396.50	N/A	N/A	N/A	น้ำปกติ	↔
จ.หนองคาย	สูง ส่วนอุทกหนองคาย อ.เมือง	โขง	157.85	166.70	N/A	N/A	N/A	น้ำปกติ	↔
จ.หนองคาย	วัดทุ่งธาตุ อ.โพนพิสัย	ห้วยหลวง/โขงอีสาน	150.50	159.43	152.00	152.00	152.00	น้ำปกติ	↔
จ.นครพนม	บ้านตาลปากน้ำ อ.ท่าอุเทน	น้ำสงคราม/โขงอีสาน	133.42	141.02	N/A	N/A	N/A	น้ำปกติ	↔
จ.นครพนม	เทศบาล ต.นาแก อ.นาแก	ห้วยน้ำค่า/โขงอีสาน	139.05	142.42	142.63	142.63	142.63	น้ำปกติ	↔
จ.นครราชสีมา	ร.ร.เทศบาล 4 อ.เมือง	ลำตะคอง/มูล	174.60	178.00	N/A	N/A	N/A	น้ำปกติ	↔
จ.บุรีรัมย์	สตึก อ.สตึก	มูล	123.13	128.76	N/A	N/A	N/A	น้ำปกติ	↔
จ.สิงห์บุรี	เชิงสะพานสิงห์บุรี อ.เมือง	เจ้าพระยา	3.45	11.50	6.55	6.10	5.80	น้ำปกติ	↓
จ.อ่างทอง	บ้านยางมณี อ.โพธิ์ทอง	เจ้าพระยา	-	9.11	5.86	5.71	5.71	น้ำปกติ	↔
จ. พระนครศรีอยุธยา	บ้านป้อม อ.พระนครศรีอยุธยา	เจ้าพระยา	-	-	1.90	1.80	1.70	น้ำปกติ	↓
จ. พระนครศรีอยุธยา	อ.เสนา	น้อย/เจ้าพระยา	2.00	5.00	3.00	3.00	2.90	น้ำปกติ	↓
จ. พระนครศรีอยุธยา	สะพานปรีดี อ.พระนครศรีอยุธยา	เจ้าพระยา	-	-	0.50	0.34	0.30	น้ำปกติ	↓
จ.นครปฐม	สะพานบุรีรัตนประชนวิวัฒน์ อ.สามพราน	ท่าจีน	-5.59	-0.30	0.58	0.68	0.58	น้ำปกติ	↓
จ.สุพรรณบุรี	สะพานวัดพระรูป อ.เมือง	ท่าจีน	-1.26	2.75	3.00	3.00	2.90	น้ำปกติ	↓
จ.สุพรรณบุรี	สะพานข้ามแม่น้ำท่าจีน อ.สามชุก	ท่าจีน	1.55	5.18	4.86	4.86	4.86	น้ำปกติ	↔
จ.ชัยนาท	สะพานสามง่ามท่าโสม อ.หันคา	ท่าจีน	10.69	12.83	11.72	11.92	11.92	น้ำปกติ	↔
จ.จันทบุรี	ตรงข้ามวัดจันทาราม อ.เมือง	จันทบุรี/อ่าวไทย	0.20	3.73	N/A	N/A	N/A	น้ำปกติ	↔
จ.ประจวบคีรีขันธ์	ร.ร.อนุบาลบางสะพาน อ.บางสะพาน	คลองบางสะพาน/ ชายฝั่งทะเลตะวันตก	-	3.30	0.95	0.80	0.80	น้ำปกติ	↔
จ.สุราษฎร์ธานี	สภ.จ.สุราษฎร์ธานี อ.เมือง	ตาปี	-	2.28	N/A	N/A	N/A	น้ำปกติ	↔
จ.สงขลา	สถานีคลองอู่ตะเภาตอนล่าง อ.หาดใหญ่	ทะเลสาบสงขลา	-	-	4.80	4.60	5.40	น้ำปกติ	↑
จ.พัทลุง	สถานีคลองตะโหมด อ.ตะโหมด	ทะเลสาบสงขลา	-	-	24.80	25.10	26.40	เฝ้าระวังน้ำท่วม	↑
จ.พัทลุง	สถานีลำป่า อ.เมือง	ทะเลสาบสงขลา	-	-	0.80	0.95	1.00	เฝ้าระวังน้ำท่วม	↑

**ม.รทก. คือ เมตรเทียบกับระดับน้ำทะเลปานกลาง

*** ระดับน้ำทะเลปานกลาง (Mean Sea Level) หรือ ร.ท.ก. เป็นค่าการวัด ระดับน้ำทะเลขึ้นสูงสุด (High Tide : HT) และลงต่ำสุด (Low Tide : LT) ของแต่ละวัน
ในช่วงระยะเวลาที่กำหนด แล้วนำค่ามาเฉลี่ยเป็นระดับน้ำทะเลปานกลาง สำหรับระยะเวลาที่ทำการรังวัดโดยทั่วไปจะต้องวัดเป็นเวลา ๑๘.๖ ปี ตามวัฏจักรของน้ำ
ระดับน้ำทะเลปานกลางของแต่ละบริเวณทั่วโลกอาจมีความสูงไม่เท่ากัน

ในประเทศไทยใช้เวลาในการวัด ๕ ปี โดยเลือกที่ตำบลเกาะหลัก จังหวัดประจวบคีรีขันธ์ เป็นที่วัด แล้วนำมาหาค่าเฉลี่ย เพื่อใช้เป็นค่าระดับน้ำทะเลปานกลาง ให้มี
ค่า ๐.๐๐๐ เมตร ทำการถ่ายโยงมายังหมด BM-A (ซึ่งถือว่าเป็นหมุดหลักฐานหมุดแรกประเทศไทย) ซึ่งมีค่าระดับน้ำทะเลปานกลาง ๑.๔๔๗๗ เมตร

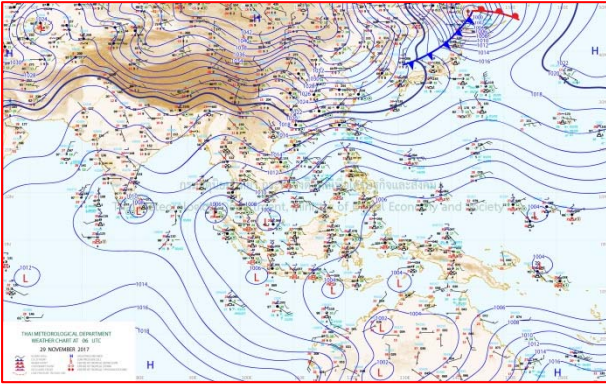
*N/A คือ อ่านค่าระดับจากไม้วัดระดับ (Staff) ไม่ได้ / ไม้วัดระดับ (Staff) ขำรุด

ปริมาณน้ำฝนสูงสุด (มม.)

จังหวัด	๒๕ พ.ย.๖๐	๒๖ พ.ย.๖๐	๒๗ พ.ย.๖๐	๒๘ พ.ย.๖๐	๒๙ พ.ย.๖๐
จ.นครนายก	-	-	-	-	-
จ.ปราจีนบุรี	-	-	-	-	-
จ.สระแก้ว	-	-	-	-	-
จ.ฉะเชิงเทรา	-	-	-	๐.๓	-
จ.ชลบุรี	-	-	-	-	-
จ.ระยอง	-	-	-	-	-
จ.จันทบุรี	-	-	-	๑.๐	๐.๒
จ.ตราด	-	-	-	-	-
จ.เพชรบุรี	-	-	-	-	-
จ.ประจวบคีรีขันธ์	-	-	-	-	๐.๒
จ.ชุมพร	-	-	-	-	๑๐.๐
จ.สุราษฎร์ธานี	๑๑๐.๐	๒๐.๐	๔๐.๕	๒๐.๐	๒๑๗.๔
จ.นครศรีธรรมราช	๗๓.๐	๘๘.๓	๒๙.๐	๓๖.๒	๓๓๐.๔
จ.พัทลุง	๒๑๒.๒	๘๐.๖	๒๙.๐	๖๕.๐	๒๓๒.๘
จ.สงขลา	๑๘๕.๒	๒๔๔.๔	๙๖.๒	๑๑๐.๘	๒๓๓.๔
จ.ปัตตานี	๑๕๙.๗	๒๑๖.๐	๙๖.๕	๑๖๘.๐	๑๒๒.๒
จ.ยะลา	๘๔.๑	๑๙๗.๐	๗๔.๓	๗๖.๖	๖๗.๗
จ.นราธิวาส	๑๗๐.๐	๒๒๘.๐	๑๗๓.๕	๑๖๖.๓	๑๓๐.๐
จ.ระนอง	-	-	-	-	๕.๓
จ.พังงา	๒.๔	-	๐.๙	-	๑๑.๗
จ.กระบี่	๑๗.๕	๕.๗	-	-	๗๔.๙
จ.ภูเก็ต	๓๙.๔	๗.๖	-	๓.๖	๑๔.๔
จ.ตรัง	๙๙.๑	๔๖.๔	๐.๕	๔๐.๗	๘๘.๔
จ.สตูล	๕๘.๘	๒๕.๙	๑๘.๕	๗.๘	๗๘.๘

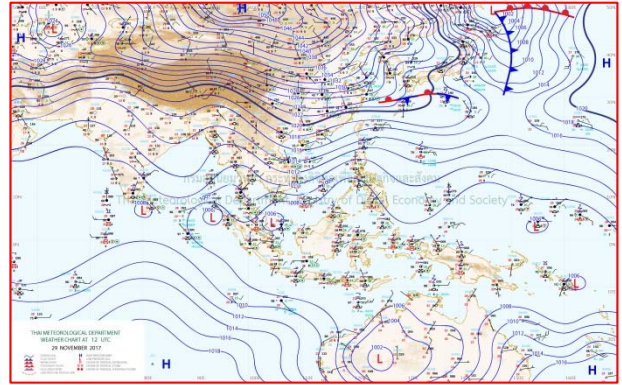


แผนที่อากาศ



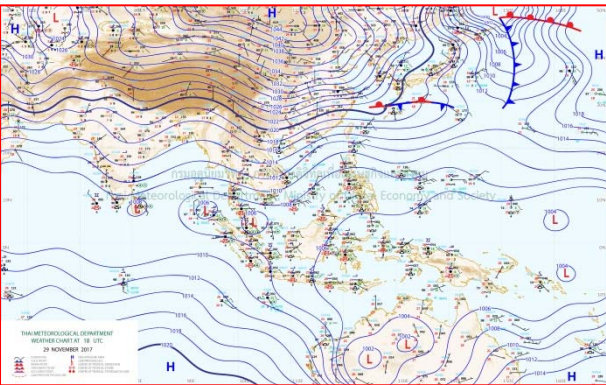
๒๗ พ.ย.๖๐ เวลา ๑๓:๐๐ น.

๑



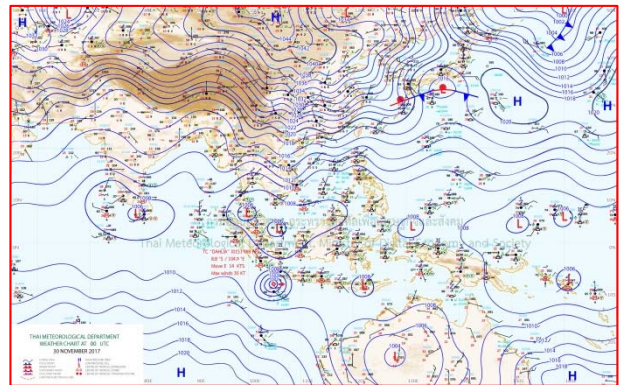
๒๗ พ.ย.๖๐ เวลา ๑๕:๐๐ น.

๒



๓๐ พ.ย.๘.๖๐ เวลา ๑:๐๐ น.

๓




๓๐ พ.ย.๖๐ เวลา ๗:๐๐ น.

๔

รายงานปริมาณน้ำฝนจากกรมอุตุนิยมวิทยา

วันที่ 30 พฤศจิกายน 2560

รายงานฝน เวลา 07.00 น.ของวันที่ 29 พฤศจิกายน 2560

สถานีอุตุนิยมวิทยา					ปริมาณน้ำฝน24 ชม.(mm)	ปริมาณน้ำฝนสะสม(mm.)								
ภาคเหนือ					สูงสุด ของประเทศ	264.9	4,607.1	ภาคใต้ฝั่งตะวันออก						
สถานีอุตุนิยมวิทยา	ปริมาณน้ำฝน24 ชม.(mm)	ปริมาณน้ำฝนสะสม(mm.)	ปริมาณฝน พ.ย. (mm.)	สถานะฝนสะสม ปัจจุบันเทียบกับค่าเฉลี่ย 30 ปี	สูงสุด ของภาคเหนือ	-	2,283.9	สถานีอุตุนิยมวิทยา	ปริมาณน้ำฝน24 ชม.(mm)	ปริมาณน้ำฝนสะสม(mm.)	ปริมาณฝน (mm.)	สถานะฝนสะสม ปัจจุบันเทียบกับค่าเฉลี่ย 30 ปี		
					สูงสุด ของภาคกลาง	-	2,618.4							
แม่ฮ่องสอน	ไม่มีฝน	1,262.5	44.9	ต่ำกว่า	สูงสุด ของภาคตะวันออกเฉียงเหนือ	-	4,103.1	เพชรบุรี	ไม่มีฝน	1,456.0	93.8	สูงกว่า		
ดอยอ่างขาง	ไม่มีฝน	2,283.9	***	***	สูงสุด ของภาคใต้ฝั่งตะวันออก	264.9	3,971.4	หนองพลับ สกษ.	ไม่มีฝน	1,052.9	125.0	สูงกว่า		
เชียงใหม่	ไม่มีฝน	2,138.3	59.2	สูงกว่า	สูงสุด ของภาคใต้ฝั่งตะวันตก	88.4	4,607.1	หัวหิน	-	1,344.3	101.2	สูงกว่า		
เชียงใหม่ สกษ.	ไม่มีฝน	2,051.6	56.8	สูงกว่า	ภาคตะวันออกเฉียงเหนือ				ประจวบคีรีขันธ์	0.2	1,468.3	154.5	ต่ำกว่า	
ทุ่งช้าง	ไม่มีฝน	1,819.2	20.5	สูงกว่า	สถานีอุตุนิยมวิทยา	ปริมาณน้ำฝน24 ชม.(mm)	ปริมาณน้ำฝนสะสม(mm.)	ปริมาณฝน (mm.)	สถานะฝนสะสม ปัจจุบันเทียบกับค่าเฉลี่ย 30 ปี	ชุมพร	-	2,124.2	287.9	สูงกว่า
พะเยา	-	1,243.6	37.3	สูงกว่า						สวี สกษ.	3.2	1,909.6	352.1	สูงกว่า
หัวฝาง	ไม่มีฝน	1,387.4	27.6	ต่ำกว่า	เลย สกษ.	-	1,538.0	18.8	สูงกว่า	เกาะสมุย	46.3	2,461.9	506.6	สูงกว่า
เด่น	ไม่มีฝน	1,647.8	34.9	สูงกว่า	หนองคาย	-	1,886.6	15.2	สูงกว่า	สุราษฎร์ธานี	50.0	1,443.1	329.9	ต่ำกว่า
แม่สะเรียง	ไม่มีฝน	1,249.2	22.1	สูงกว่า	เลย	-	1,533.3	20.0	สูงกว่า	นครศรีธรรมราช	264.9	3,804.1	631.2	สูงกว่า
แม่ใจ สกษ.	-	-	50.7	ต่ำกว่า	อุดรธานี	ไม่มีฝน	1,901.0	10.3	สูงกว่า	นครศรีธรรมราช สกษ.	195.2	3,928.2	623.5	สูงกว่า
เชียงใหม่	ไม่มีฝน	1,399.1	53.9	สูงกว่า	สกลนคร สกษ.	ไม่มีฝน	2,310.8	5.4	สูงกว่า	สุราษฎร์ธานี สกษ.	115.0	2,242.9	526.1	สูงกว่า
ลำปาง	-	1,512.8	29.5	สูงกว่า	สกลนคร	ไม่มีฝน	2,414.3	11.9	สูงกว่า	พระแสง สอท.	217.4	1,919.5	180.1	สูงกว่า
ลำพูน	ไม่มีฝน	1,478.5	44.1	สูงกว่า	นครพนม	ไม่มีฝน	2,662.3	9.7	สูงกว่า	ลาวง	120.4	2,410.9	203.9	สูงกว่า
แพร่	-	1,398.8	25.6	สูงกว่า	นครพนม สกษ.	ไม่มีฝน	2,257.3	17.4	สูงกว่า	พัทลุง สกษ.	149.4	3,212.6	465.8	สูงกว่า
น่าน	ไม่มีฝน	1,208.3	18.1	ต่ำกว่า	หนองบัวลำภู	ไม่มีฝน	1,588.7	***	***	สงขลา	-	2,965.4	545.9	สูงกว่า
น่าน สกษ.	ไม่มีฝน	1,079.6	23.5	ต่ำกว่า	ขอนแก่น	ไม่มีฝน	1,420.3	15.9	สูงกว่า	หาดใหญ่	64.6	2,330.8	317.1	สูงกว่า
ลำปาง สกษ.	ไม่มีฝน	1,627.1	45.1	สูงกว่า	มหาสารคาม	-	1,542.1	18.1	สูงกว่า	ดอนงษ์ สกษ.	159.8	2,730.2	428.7	สูงกว่า
อุดรดิตถ์	ไม่มีฝน	1,526.9	26.7	สูงกว่า	มุกดาหาร	ไม่มีฝน	2,052.5	13.3	สูงกว่า	สะเดา	69.1	1,736.8	242.1	สูงกว่า
สุโขทัย	ไม่มีฝน	1,662.9	6.0	สูงกว่า	ท่าพระ สกษ.	ไม่มีฝน	1,691.8	12.1	สูงกว่า	ปัตตานี	-	2,695.1	406.6	สูงกว่า
ศรีสะเกษ สกษ.	ไม่มีฝน	1,764.0	25.4	สูงกว่า	กาฬสินธุ์	ไม่มีฝน	1,728.8	21.1	สูงกว่า	ยะลา สกษ.	67.7	3,452.3	***	***
นลัมสิก	ไม่มีฝน	1,294.0	13.9	สูงกว่า	ชัยภูมิ	-	1,244.1	19.0	สูงกว่า	นราธิวาส	-	3,971.4	554.9	สูงกว่า
แม่สอด	-	1,091.8	23.7	ต่ำกว่า	ร้อยเอ็ด สกษ.	ไม่มีฝน	1,662.3	16.4	สูงกว่า	ภาคใต้ฝั่งตะวันตก				
ตาก	ไม่มีฝน	1,407.9	54.6	สูงกว่า	ร้อยเอ็ด	ไม่มีฝน	1,754.3	15.2	สูงกว่า	สถานีอุตุนิยมวิทยา	ปริมาณน้ำฝน24 ชม.(mm)	ปริมาณน้ำฝนสะสม(mm.)	ปริมาณฝน (mm.)	สถานะฝนสะสม ปัจจุบันเทียบกับค่าเฉลี่ย 30 ปี
เขื่อนภูมิพล	ไม่มีฝน	1,415.3	48.0	สูงกว่า	อุบลราชธานี (ศูนย์)	ไม่มีฝน	1,793.3	22.6	สูงกว่า					
พิษณุโลก	ไม่มีฝน	1,590.1	33.4	สูงกว่า	อุบลราชธานี สกษ.	ไม่มีฝน	1,726.6	26.0	สูงกว่า	ระนอง	5.3	4,607.10	164.80	สูงกว่า
เพชรบูรณ์	ไม่มีฝน	1,366.8	11.6	สูงกว่า	ศรีสะเกษ	ไม่มีฝน	1,664.6	37.1	สูงกว่า	ตะกั่วป่า	11.7	4,446.10	250.20	สูงกว่า
กำแพงเพชร	ไม่มีฝน	1,838.1	42.0	สูงกว่า	ท่าตูม	-	1,149.5	21.0	ต่ำกว่า	กระบี่	74.9	2,614.30	179.70	สูงกว่า
อุ้มผาง	ไม่มีฝน	1,382.7	25.2	ต่ำกว่า	นครราชสีมา	ไม่มีฝน	1,589.6	23.9	สูงกว่า	ภูเก็ต	11.0	2,595.50	177.40	สูงกว่า
พิจิตร สกษ.	ไม่มีฝน	1,503.6	23.1	สูงกว่า	สุรินทร์	ไม่มีฝน	1,510.5	28.7	สูงกว่า	ภูเก็ต (ศูนย์)	14.4	2,877.30	207.80	สูงกว่า
ดอนมดแดง สกษ.	ไม่มีฝน	1,292.5	54.0	สูงกว่า	สุรินทร์ สกษ.	-	1,391.4	22.1	สูงกว่า	เกาะลันตา	30.8	2,664.50	147.10	สูงกว่า
วิเชียรบุรี	ไม่มีฝน	1,393.5	20.3	สูงกว่า	ไซคชัย	ไม่มีฝน	1,101.4	29.4	สูงกว่า	ตรัง	88.4	3,119.50	203.90	สูงกว่า
ภาคกลาง					ปากช่อง สกษ.	ไม่มีฝน	1,394.3	31.3	สูงกว่า	สตูล	73.8	2,958.20	223.90	สูงกว่า
สถานีอุตุนิยมวิทยา	ปริมาณน้ำฝน24 ชม.(mm)	ปริมาณน้ำฝนสะสม(mm.)	ปริมาณฝน พ.ย. (mm.)	สถานะฝนสะสม ปัจจุบันเทียบกับค่าเฉลี่ย 30 ปี	นางรอง	ไม่มีฝน	1,245.2	37.2	สูงกว่า	สรุปปริมาณฝนมาก	สถานีอุตุนิยมวิทยา	ปริมาณน้ำฝน24 ชม.(mm)	ปริมาณน้ำฝนสะสม(mm.)	
					บุรีรัมย์	-	1,871.5	19.9	สูงกว่า					
นครสวรรค์	ไม่มีฝน	1,719.0	27.4	สูงกว่า	ภาคตะวันออก				1	นครศรีธรรมราช	264.9	3,804.1		
ตากฟ้า สกษ.	ไม่มีฝน	1,525.3	32.6	สูงกว่า	สถานีอุตุนิยมวิทยา	ปริมาณน้ำฝน24 ชม.(mm)	ปริมาณน้ำฝนสะสม(mm.)	ปริมาณฝน (mm.)	สถานะฝนสะสม ปัจจุบันเทียบกับค่าเฉลี่ย 30 ปี	2	พระแสง สอท.	217.4	1,919.5	
ชัยนาท สกษ.	ไม่มีฝน	1,146.3	37.9	สูงกว่า						นครราชสีมา	195.2	3,928.2		
อุทัยธานี	ไม่มีฝน	1,066.8	37.1	ต่ำกว่า	นครนายก	ไม่มีฝน	2,643.3	***	***	3	นครศรีธรรมราช สกษ.	195.2	3,928.2	
พระนครศรีอยุธยา	ไม่มีฝน	1,354.2	***	***	ปราจีนบุรี	ไม่มีฝน	1,889.3	31.7	สูงกว่า	4	ดอนงษ์ สกษ.	159.8	2,730.2	
บัวชุม	ไม่มีฝน	1,287.1	22.1	สูงกว่า	กบินทร์บุรี	ไม่มีฝน	2,020.5	29.1	สูงกว่า	5	พัทลุง สกษ.	149.4	3,212.6	
ปทุมธานี สกษ.	ไม่มีฝน	1,559.2	33.1	สูงกว่า	สระแก้ว	ฝนเล็กน้อย	1,469.8	26.5	สูงกว่า	ปริมาณฝนสูงสุด		นครศรีธรรมราช	264.9	3,804.1
สมุทรปราการ สกษ.	ไม่มีฝน	1,635.2	***	***	ฉะเชิงเทรา	ไม่มีฝน	1,860.7	22.9	สูงกว่า	ฝนสะสมสูงสุด		ระนอง	5.3	4,607.1
ทองผาภูมิ	ไม่มีฝน	1,671.4	25.6	ต่ำกว่า	ชลบุรี	ไม่มีฝน	1,453.9	48.8	สูงกว่า					
สุพรรณบุรี	ไม่มีฝน	1,343.7	44.1	สูงกว่า	เกาะสีชัง	-	952.5	60.6	ต่ำกว่า					
ลพบุรี	ไม่มีฝน	1,254.3	33.1	สูงกว่า	พัทลุง	ไม่มีฝน	1,280.2	72.1	ต่ำกว่า					
สุโขทัย สกษ.	ไม่มีฝน	1,043.0	42.2	สูงกว่า	อรัญประเทศ	ฝนเล็กน้อย	1,516.0	35.5	สูงกว่า					
สนามบินสุวรรณภูมิ	ไม่มีฝน	963.8	27.6	ต่ำกว่า	แหลมฉบัง	ไม่มีฝน	1,265.4	33.6	สูงกว่า					
สมุทรสงคราม	ไม่มีฝน	1,078.4	***	***	สัตหีบ	ไม่มีฝน	1,649.0	76.1	สูงกว่า					
กาญจนบุรี	-	1,204.3	58.6	สูงกว่า	ระยอง	ไม่มีฝน	1,649.5	50.8	สูงกว่า					
นครปฐม	ไม่มีฝน	1,182.1	64.5	สูงกว่า	หัวหิน	ไม่มีฝน	1,576.8	97.9	ต่ำกว่า					
กรุงเทพฯ บางนา สกษ.	ไม่มีฝน	1,963.0	63.5	สูงกว่า	จันทบุรี	-	3,667.6	54.5	สูงกว่า					
กรุงเทพฯ ท่าเรือคลองเตย	-	2,243.4	44.0	สูงกว่า	พลับ สกษ.	-	3,640.3	66.9	ต่ำกว่า					
กรุงเทพฯ เขมphanนคร	ไม่มีฝน	2,618.4	49.5	สูงกว่า	ตราด	-	4,103.1	73.6	สูงกว่า					
สนามบินดอนเมือง	ไม่มีฝน	1,865.3	37.0	สูงกว่า										
ปาร์อิง	ไม่มีฝน	1,008.5	44.1	สูงกว่า										
ราชบุรี	ไม่มีฝน	1,170.6	22.9	ต่ำกว่า										

สัญลักษณ์ ***ไม่มีข้อมูล - ยังไม่ได้รับรายงาน/ไม่มีข้อมูล/ไม่มีฝน

หมายเหตุ ได้รับรายงานเพิ่มเติมโดยการบันทึกของเจ้าหน้าที่เป็นรายวัน ณ เวลา 07:00 น.

ปริมาณฝนสูงสุดเท่ากับ 330.4 มม. ที่ อ.ท่าศาลา จ.นครศรีธรรมราช

ไทยตอนบนอากาศเย็น/มีหมอกเช้า ใต้ฝนหนัก-หนักมาก

กรมอุตุนิยมวิทยา พยากรณ์อากาศ ๒๔ ชั่วโมงข้างหน้า ภาคใต้ยังคงมีฝนตกชุกหนาแน่นและมีฝนตกหนักถึงหนักมากหลายพื้นที่ ขอให้ประชาชนในพื้นที่เสี่ยงภัยเตรียมการป้องกันและระวังอันตรายจากฝนตกหนักถึงหนักมากและฝนตกสะสมที่อาจทำให้เกิดน้ำท่วมฉับพลัน น้ำป่าไหลหลาก และน้ำล้นตลิ่งไว้ด้วย สำหรับพื้นที่ที่มีน้ำท่วมอยู่แล้วยังคงต้องเฝ้าระวังต่อไปอีก ส่วนบริเวณอ่าวไทยและทะเลอันดามันมีคลื่นสูง ๒-๓ เมตร ขอให้ชาวเรือเดินเรือด้วยความระมัดระวัง เรือเล็กบริเวณอ่าวไทยควรงดออกจากฝั่งจนถึงวันที่ ๑ ธ.ค. ๖๐ และประชาชนที่อาศัยอยู่บริเวณชายฝั่งภาคใต้ฝั่งตะวันออกระวังอันตรายจากคลื่นที่ซัดเข้าหาฝั่งไว้ด้วย

พยากรณ์อากาศสำหรับประเทศไทยตั้งแต่เวลา ๐๖:๐๐ วันนี้ ถึง ๐๖:๐๐ วันพรุ่งนี้.

ภาคเหนือ อากาศเย็นกับมีหมอกในตอนเช้า อุณหภูมิต่ำสุด ๑๖-๒๒ องศาเซลเซียส อุณหภูมิสูงสุด ๒๘-๓๒ องศาเซลเซียส บริเวณยอดดอยมีอากาศหนาว อุณหภูมิต่ำสุด ๑๐-๑๕ องศาเซลเซียส ลมตะวันออกเฉียงเหนือ ความเร็ว ๑๐-๓๐ กม./ชม.

ภาคตะวันออกเฉียงเหนือ อากาศเย็นกับมีหมอกในตอนเช้า อุณหภูมิต่ำสุด ๒๐-๒๒ องศาเซลเซียส อุณหภูมิสูงสุด ๓๑-๓๓ องศาเซลเซียส บริเวณยอดดอยมีอากาศหนาว อุณหภูมิต่ำสุด ๑๑-๑๕ องศาเซลเซียส ลมตะวันออกเฉียงเหนือ ความเร็ว ๑๐-๓๐ กม./ชม.

ภาคกลาง มีเมฆบางส่วน อากาศเย็นกับมีหมอกบางในตอนเช้า อุณหภูมิต่ำสุด ๒๑-๒๓ องศาเซลเซียส อุณหภูมิสูงสุด ๓๑-๓๓ องศาเซลเซียส ลมตะวันออกเฉียงเหนือ ความเร็ว ๑๐-๓๐ กม./ชม.

ภาคตะวันออก มีเมฆบางส่วน โดยมีฝนเล็กน้อยบางแห่ง อุณหภูมิต่ำสุด ๒๓-๒๔ องศาเซลเซียส อุณหภูมิสูงสุด ๓๐-๓๒ องศาเซลเซียส ลมตะวันออกเฉียงเหนือ ความเร็ว ๒๐-๓๕ กม./ชม. ทะเลมีคลื่นสูงประมาณ ๒ เมตร ห่างฝั่งคลื่นสูงมากกว่า ๒ เมตร

ภาคใต้ (ฝั่งตะวันออก) มีเมฆมาก และมีฝนฟ้าคะนอง ร้อยละ ๗๐ ของพื้นที่ กับมีฝนตกหนักถึงหนักมากหลายพื้นที่ บริเวณจังหวัดชุมพร สุราษฎร์ธานี นครศรีธรรมราช พัทลุง สงขลา ปัตตานี ยะลา และนราธิวาส อุณหภูมิต่ำสุด ๒๐-๒๔ องศาเซลเซียส อุณหภูมิสูงสุด ๒๕-๓๐ องศาเซลเซียส ลมตะวันออกเฉียงเหนือ ความเร็ว ๒๐-๔๐ กม./ชม. ทะเลมีคลื่นสูง ๒-๓ เมตร บริเวณที่มีฝนฟ้าคะนองคลื่นสูงมากกว่า ๓ เมตร

ภาคใต้ (ฝั่งตะวันตก) มีเมฆมาก กับมีฝนฟ้าคะนอง ร้อยละ ๗๐ ของพื้นที่ และมีฝนตกหนักถึงหนักมากบางแห่ง บริเวณจังหวัดระนอง พังงา ภูเก็ต กระบี่ ตรัง และสตูล อุณหภูมิต่ำสุด ๒๑-๒๕ องศาเซลเซียส อุณหภูมิสูงสุด ๒๕-๒๘ องศาเซลเซียส ลมตะวันออกเฉียงเหนือ ความเร็ว ๒๐-๓๕ กม./ชม. ทะเลมีคลื่นสูงประมาณ ๒ เมตร ห่างฝั่งคลื่นสูงมากกว่า ๒ เมตร

กรุงเทพมหานครและปริมณฑล มีเมฆบางส่วนกับมีหมอกบางในตอนเช้า อุณหภูมิต่ำสุด ๒๔-๒๕ องศาเซลเซียส อุณหภูมิสูงสุด ๓๒-๓๓ องศาเซลเซียส ลมตะวันออกเฉียงเหนือ ความเร็ว ๑๐-๓๐ กม./ชม.

น้ำป่าไหลหลากท่วม อ.บ้านนาสารสุราษฎร์ฯ

น้ำป่าไหลหลากเข้าท่วมอ.บ้านนาสาร จ.สุราษฎร์ธานี สูง ๕๐ - ๗๐ ซม. ชาวบ้านกว่า ๒๐ ครัวเรือนได้รับผลกระทบ นอก.ลงพื้นที่ติดตามสถานการณ์ใกล้ชิด

นายบรรเจิด สาริพัฒน์ นายอำเภอบ้านนาสาร จ.สุราษฎร์ธานี เปิดเผยกับสำนักข่าวไอ.เอ็น.เอ็น.ว่า ขณะนี้มวลน้ำจากเทือกเขานครศรีธรรมราช ได้ไหลหลากเข้าท่วมต.พรุพี และ ต.คลองปราบ บางส่วน โดยที่ต.พรุพี พบน้ำได้หลากลงมาท่วมวัดระดับความสูงประมาณ ๕๐ - ๗๐ ซม. ส่งผลให้ชาวบ้านกว่า ๒๐ ครัวเรือนได้รับผลกระทบ เบื้องต้น ชาวบ้านสามารถขนย้ายสิ่งของหนีน้ำได้ทัน จึงทำให้ไม่ได้รับความเดือดร้อนมากนัก โดยหากไม่มีฝนตกลงมาซ้ำอีกคาดว่าภายในคืนนี้สถานการณ์จะกลับเข้าสู่ภาวะปกติ เพราะน้ำมีลักษณะการไหลแบบมาเร็วไปเร็ว แต่หลายฝ่ายยังคงต้องเฝ้าระวังปริมาณฝนอย่างต่อเนื่อง เพราะ มีรายงานแจ้งเตือนจะมีฝนตกหนักต่อเนื่องไปจนถึงวันที่ ๒ ธ.ค. ๖๐ อย่างไรก็ตาม หลังเกิดเหตุ นายบรรเจิด ได้ลงพื้นที่ไปติดตามสถานการณ์ในพื้นที่ต.พรุพี เพื่ออำนวยความสะดวกช่วยเหลือผู้ประสบภัย ทั้งนี้มีรายงานว่ามวลน้ำจากจ.นครศรีธรรมราช จะเดินทางมาถึงอ.บ้านนาสาร ในอีก ๓ วันจากนี้ ทำให้ทุกฝ่ายต้องเตรียมความพร้อมรับมือไว้เป็นการบรรเทาความเดือดร้อนเบื้องต้น (ไอ เอ็น เอ็น)

น้ำจากเขาบรทัดหลากท่วมเทศบาลนครศรีฯ

น้ำจากเขาบรทัดหลากผ่านคลองท่าดี เข้าท่วมเทศบาลนครศรีธรรมราช มีแนวโน้มสูงขึ้นต่อเนื่องเบื้องต้นเจ้าหน้าที่ได้ติดตั้งเครื่องผลักดันน้ำ และ เครื่องสูบน้ำไว้เตรียมพร้อมรับมือแล้ว

นายสมพงษ์ มากมณี นายอำเภอเมืองนครศรีธรรมราช เปิดเผยกับสำนักข่าวไอ.เอ็น.เอ็น.ว่า ขณะนี้มวลน้ำบนเทือกเขาบรทัด ได้หลากจากอ.ลานสกา ผ่านคลองท่าดี เข้าสู่เมืองนครศรีธรรมราช แล้ว เบื้องต้นพบมวลน้ำเริ่มท่วมในเขต ต.ไชยมนตรี, มะม่วงสองต้น, นาทราย และ เทศบาลนครนครศรีธรรมราช วัดระดับความสูงประมาณ ๑๐ - ๒๐ ซม. โดยระดับน้ำมีแนวโน้มสูงขึ้นต่อเนื่องเพราะมวลน้ำจากภูเขายังไหลลงมาสมทบเรื่อย ๆ แต่คาดว่าจะไม่เกิน ๑ เมตร โดยทางนายจำเริญ ทิพญพงศ์ธาดา ผู้ว่าราชการจังหวัดนครศรีธรรมราช ได้กำชับให้ทุกฝ่ายป้องกัน และรักษาเขตเศรษฐกิจบริเวณเทศบาลนครนครศรีธรรมราช ไว้ไม่ให้ระดับน้ำท่วมสูงเพราะบริเวณดังกล่าวค่อนข้างมีความสำคัญ เบื้องต้นเจ้าหน้าที่ได้ติดตั้งเครื่องผลักดันน้ำ และ เครื่องสูบน้ำไว้เตรียมพร้อมรับมือแล้ว คาดว่าสถานการณ์จะไม่รุนแรงเท่ากับเมื่อช่วงต้นปีที่ผ่านมา อย่างไรก็ตาม ล่าสุดพบ ถนนบางสายเริ่มประสบปัญหาน้ำท่วมขัง ทำให้ผู้ใช้รถใช้ถนนต้องระมัดระวังเป็นพิเศษ โดยเฉพาะรถเล็ก (ไอ เอ็น เอ็น)

น้ำท่วมตรังอ่วม!ประกาศเขตภัยพิบัติ๗อำเภอ

น้ำท่วมตรัง ๑.๒๐ ม. ผู้ว่าฯประกาศเขตพื้นที่ประสบภัยพิบัติ ๗ อำเภอ พบปชช.ได้รับผลกระทบ ๓.๖ หมื่นคน หลายฝ่ายได้เร่งให้ความช่วยเหลือผู้ประสบภัยอย่างต่อเนื่อง

นายศิริพัฒ พัฒกุล ผู้ว่าราชการจังหวัดตรัง เปิดเผยกับสำนักข่าวไอ.เอ็น.เอ็น.ว่า ขณะนี้ จ.ตรัง พบพื้นที่ ๗ อำเภอ ประกอบด้วย อ.เมือง อ.นาโยง อ.ห้วยยอด อ.รัษฎา อ.ปะเหลียน อ.วังวิเศษ และ อ.กันตัง กำลังได้รับผลกระทบจากปัญหาน้ำท่วมหลังเกิดฝนตกต่อเนื่อง โดยจังหวัดได้ประกาศให้พื้นที่ทั้ง ๗ แห่ง เป็นเขตพื้นที่ประสบภัยพิบัติ(อุทกภัย)แล้ว จากการตรวจสอบพบระดับน้ำสูงเฉลี่ย ๑.๒๐ ม. หนักสุดที่ อ.เมืองตรัง รองลงมาคือ อ.ห้วยยอด, ปะเหลียน และ นาโยง ตามลำดับ ส่วนอีก ๓ อำเภอที่เหลือ สถานการณ์ยังทรงตัว ซึ่งหลายฝ่ายได้เร่งให้ความช่วยเหลือผู้ประสบภัยอย่างต่อเนื่อง ควบคู่กับติดตามสถานการณ์ฝนอย่างใกล้ชิด เพราะมีแนวโน้มว่าฝนจะตกต่อไปอีกระยะ ทั้งนี้ จากการตรวจสอบล่าสุดพบมีชาวบ้านได้รับความเดือดร้อนประมาณ ๑๒,๐๐๐ ครัวเรือน หรือคิดเป็น ๓๖,๐๐๐ คน (ไอ เอ็น เอ็น)

น้ำป่าหลากท่วมถ.เพชรเกษม-รร.ที่พัทลุงวิกฤติ

น้ำป่าหลากท่วมถนนเพชรเกษม โรงเรียน และ บ้าน ประชาชนในจ.พัทลุง ยังวิกฤติ สูงสุด ๑.๒๐ ม. ชาวบ้านคลองอีโต จำนวน ๑๒ ครอบครัวยุติ ต้องอพยพขนย้ายสิ่งของมาพักอาศัยอยู่ริมถนน เนื่องจากน้ำท่วมบ้านจนเกือบถึงหลังคา

สถานการณ์น้ำท่วมในพื้นที่จังหวัดพัทลุง ยังคงมีฝนตกหนักในทุกอำเภอ ล่าสุดเมื่อช่วงเช้าที่ผ่านมา น้ำป่าจากเขตรักษาพันธุ์สัตว์ป่าเขาบรทัดพัทลุงที่ไหลหลาก ลงมาทางอำเภอตะโหมด ได้ไหลหลากท่วมถนนสายหลัก คือ ถ.เพชรเกษม ทั้งฝั่งขาขึ้นและขาล่อง เป็นระยะทางยาวกว่า ๔๐๐ เมตร ในพื้นที่ หมู่๑,๙ ของตำบลเขาชัยสน อำเภอเขาชัยสน และหมู่ ๘,๑๓ ตำบลโคกสัก อำเภอบางแก้ว จังหวัดพัทลุง ทำให้น้ำหลากท่วมพื้นผิวจราจร ๒๐-๓๐ เซนติเมตร รถเล็กต้องใช้ความระมัดระวังในการเดินทาง รวมถึงอาจจะต้องหลีกเลี่ยงไปใช้ถนนสายอื่นแทน ทั้งนี้ ได้มีเจ้าหน้าที่ตำรวจ สภ.เขาชัยสน ลงพื้นที่เคลียร์และอำนวยความสะดวกแก่ผู้ใช้เส้นทาง เพื่อความปลอดภัย ในขณะที่จุดดังกล่าว ระดับน้ำยังเพิ่มขึ้น และได้ไหลหลากเข้าท่วมโรงเรียนบ้านโคกยา ซึ่งทางโรงเรียนยังคงทำการปิดการเรียนการสอน ติดต่อกันเป็นวันที่ ๓ ส่วนบ้านเรือนประชาชนในพื้นที่ใกล้จุดดังกล่าว ล่าสุดพบมีน้ำท่วมสูงกว่า ๑.๒๐ ม. จนชาวบ้านคลองอีโต จำนวน ๑๒ ครอบครัวยุติ ต้องอพยพขนย้ายสิ่งของมาพักอาศัยอยู่ริมถนน เนื่องจากน้ำท่วมบ้านจนเกือบถึงหลังคาแล้ว (ไอ เอ็น เอ็น)

น้ำในคลองอู่ตะเภาเขาะตลิ่งทำให้โรงรีดยางทรุดตัว

น้ำในคลองอู่ตะเภากัดเซาะตลิ่ง ทำให้โรงรีดยางทรุดตัวลงในคลองพังเสียหายไปครึ่งหลัง เร่งเคลื่อนย้ายเครื่องจักรออกเนื่องจากมีแนวโน้มที่จะทรุดตัวลงมาทั้งหลัง

สถานการณ์น้ำในคลองอู่ตะเภาซึ่งเป็นคลองสายหลักที่รับน้ำจากอ.สะเดา อ.คลองหอยโข่ง และอ.หาดใหญ่ ซึ่งขณะนี้ปริมาณน้ำเพิ่มขึ้นไหลแรงและมีสีขุ่นเหลือง บางจุดเริ่มกัดเซาะตลิ่งจนทำให้โรงรีดยางของชาวบ้านซึ่งตั้งอยู่ริมคลองอู่ตะเภาพื้นที่หมู่ ๑ ต.ทุ่งลาน อ.คลองหอยโข่ง จ.สงขลา ทรุดตัวลงในคลองและพังเสียหายไปครึ่งหลัง ชาวบ้านและเจ้าหน้าที่ต้องช่วยกัน

เคลื่อนย้ายเครื่องรีดยางและสิ่งของเครื่องใช้ออกมาจากโรงรีดยางเป็นการด่วน เนื่องจากมีแนวโน้มที่จะทรุดตัวลงมาทั้งหลัง เพราะดินใต้โรงรีดยางยังพองอย่างต่อเนื่องจากการถูกน้ำกัดเซาะ (ไอ เอ็น เอ็น)

น้ำท่วมปัตตานีประกาศเขตภัยพิบัติแล้ว ๗ อ.

น้ำท่วมปัตตานีประกาศเขตภัยพิบัติแล้ว ๗ อำเภอ ต.ปะกาฮะรัง อ่วม สูง ๑.๒๐ ม. พบมีผู้ได้รับผลกระทบ ๓.๒ หมื่นคน หากไม่มีฝนตกเพิ่มเติม คาดว่าภายใน ๑ - ๒ วันจากนี้ สถานการณ์จะคลี่คลาย

นายอำนาจ ผลมาตย์ หัวหน้าสำนักงานป้องกันและบรรเทาสาธารณภัยจังหวัดปัตตานี เปิดเผยกับสำนักข่าวไอ.เอ็น.เอ็น.ว่า ขณะนี้ จ.ปัตตานี ยังคงได้รับผลกระทบจากปัญหาน้ำท่วมในพื้นที่ ๑๒ อำเภอ ทั้งจังหวัด โดยเบื้องต้นได้มีการประกาศเขตพื้นที่ประสบภัยพิบัติแล้ว ๗ อำเภอ ๔๘ ตำบล ๒๑๔ หมู่บ้าน คาดว่าจะมีการประกาศเพิ่มเติมอีกเรื่อย ๆ จากการตรวจสอบล่าสุด พบในพื้นที่ลุ่มต่ำริมแม่น้ำ เช่นบริเวณหมู่ ๑, ๒ และ ๘ ของ ต.ปะกาฮะรัง อ.เมืองปัตตานี มีระดับน้ำท่วมสูงกว่า ๑.๒๐ เมตร ขณะที่บางจุดมีน้ำท่วมประมาณ ๔๐ - ๕๐ ซม. ขึ้นอยู่กับสภาพภูมิประเทศ โดยพบภาพรวมมีประชาชนได้รับความเดือดร้อนแล้ว ๑๘,๑๑๖ ครัวเรือน หรือคิดเป็น ๓๒, ๕๑๔ คน ซึ่งหากไม่มีฝนตกเพิ่มเติม คาดว่าภายใน ๑ - ๒ วันจากนี้ สถานการณ์จะคลี่คลายไปในทางที่ดีขึ้น แต่ทุกฝ่ายยังคงต้องติดตามสภาพอากาศอย่างใกล้ชิดเพราะมีแนวโน้มว่าฝนจะตกลงมาอีกระลอก (ไอ เอ็น เอ็น)

ผู้ว่ายะลาประกาศ ๔ อ.พื้นที่ประสบภัยพิบัติ

ผู้ว่ายะลาประกาศ ๔ อำเภอ เป็นพื้นที่ประสบภัยพิบัติฉุกเฉิน (อุทกภัย) แล้ว ส่วนอีก ๔ อำเภอที่เหลือ อยู่ในระหว่างการพิจารณา

จากกรณีที่มีฝนตกหนักในพื้นที่จังหวัดยะลา ตั้งแต่วันที่ ๒๔ พฤศจิกายน ๒๕๖๐ ที่ผ่านมา ส่งผลให้มีน้ำท่วมในหลายพื้นที่ จังหวัดยะลา โดยเฉพาะพื้นที่ อำเภอยะหา อำเภอบันนังสตา อำเภอเมือง และอำเภอรามัน มีบ้านเรือนของประชาชน พื้นที่การเกษตร ทางสาธารณะ ได้รับความเสียหายจากน้ำท่วมเป็นวงกว้าง ล่าสุด เมื่อเวลา ๑๕.๐๐ น. วันนี้ นายอนุชิต ตระกูลมุกทุตา ผู้ว่าราชการจังหวัดยะลา ได้ประกาศให้ ๔ อำเภอ ประกอบด้วย อำเภอยะหา อำเภอบันนังสตา อำเภอเมือง และอำเภอรามัน เป็นพื้นที่ประสบภัยพิบัติฉุกเฉิน (อุทกภัย) แบ่งเป็น อำเภอเมือง ๑๒ ตำบล ๖๒ หมู่บ้าน อำเภอบันนังสตา ๕ ตำบล ๓๗ หมู่บ้าน อำเภอยะหา ๗ ตำบล ๔๒ หมู่บ้าน ๒ ชุมชน และอำเภอรามัน ๑๑ ตำบล ๕๒ หมู่บ้าน รวมทั้งสิ้น ๔ อำเภอ ๓๕ ตำบล ๑๙๓ หมู่บ้าน ๒ ชุมชน ส่วนอีก ๔ อำเภอที่เหลือ อยู่ในระหว่างการพิจารณา (ไอ เอ็น เอ็น)

นราธิวาสหลายพื้นที่น้ำยังท่วมสูง ภาครัฐเร่งช่วยเหลือบรรเทาความเดือดร้อน

สถานการณ์อุทกภัยในพื้นที่ จ.นราธิวาส หลายพื้นที่ยังคงมีน้ำท่วมสูง ขณะที่หน่วยงานภาครัฐเร่งช่วยเหลือบรรเทาความเดือดร้อนประชาชน

สถานการณ์อุทกภัยในพื้นที่ จ.นราธิวาส หลายพื้นที่ยังคงวิกฤต โดยเฉพาะที่ราบลุ่มแนวแม่น้ำสุโหงโกลก แม่น้ำบางนรา และแม่น้ำสายบุรี เนื่องจากมีปริมาณน้ำในพื้นที่ต้นน้ำไหลลงมาสมทบ และไม่สามารถระบายลงสู่ทะเลได้ทัน ทำให้ระดับน้ำที่เอ่อล้นตลิ่งมีปริมาณที่สูงขึ้น เช่น ตามแนวแม่น้ำสุโหงโกลก น้ำจากพื้นที่ อ.แว้ง อ.สุคีริน ไหลลงมาจำนวนมาก ทำให้น้ำที่เข้าท่วมพื้นที่ชุมชนแนวแม่น้ำสุโหงโกลก เขตเทศบาลเมืองสุโหงโกลก เพิ่มสูงขึ้น โดยล่าสุด ยอดผู้อพยพไปยังศูนย์ช่วยเหลือผู้ประสบอุทกภัยที่ รร. เทศบาล ๔ มีจำนวน ๖๔ ครอบครัว รวม ๒๔๕ คน

ขณะที่ในพื้นที่ อ.ระแงะ ที่บริเวณโรงเรียนวัดร่อน ต.ตันหยงมัส อ.ระแงะ ระดับน้ำยังคงสูงขึ้นต่อเนื่อง มีน้ำจากคลองตันหยงมัส ไหลเข้าท่วมภายในโรงเรียน ทำให้โรงเรียนยังปิดต่อเนื่อง และไม่มีกำหนดเปิดการเรียนการสอน

ส่วนด้าน จนท.ภาครัฐ และภาคเอกชนยังคงลงพื้นที่เข้าช่วยเหลือประชาชน มอบข้าวสารอาหารแห้ง และน้ำดื่ม เพื่อช่วยเหลือ เนื่องจากชาวบ้านส่วนใหญ่ยังคงจะอาศัยในบ้านของตนเอง ถึงแม้จะมีน้ำท่วมสูงก็ตาม โดยเจ้าหน้าที่ร้อย ทพ ๑๐๐๗ หน่วยเฉพาะกิจกรมทหารพรานที่ ๑๑ นำกำลังเข้าช่วยเหลือ และมอบอาหารให้ชาวบ้านในพื้นที่ ม.๑ บ.ตอออ ต.กายูคละ อ.แว้ง . นราธิวาส

ส่วนสภาพอากาศในพื้นที่ จ.นราธิวาส ในวันนี้พื้นที่ อ.เมือง ท้องฟ้าเปิด มีเพียงเมฆฝนปกคลุม เท่านั้น ขณะที่อุตุนิยมนิเวศวิทยา นราธิวาส ยังคงแจ้งเตือนประชาชนให้เฝ้าระวังต่ออีกระยะ โดยเฉพาะสถานการณ์อุทกภัย และกลุ่มเรือประมงยังคงต้องงดออกจากฝั่ง (ผู้จัดการ)