



รายงานการเฝ้าระวังติดตามสถานการณ์น้ำ ๒๔ ชั่วโมง

ศูนย์ป้องกันวิกฤติน้ำ กรมทรัพยากรน้ำ กระทรวงทรัพยากรธรรมชาติและสิ่งแวดล้อม
โทรศัพท์ ๐ ๒๒๕๘ ๖๖๓๑ โทรสาร ๐ ๒๒๕๘ ๖๖๒๙ <http://www.dwr.go.th>

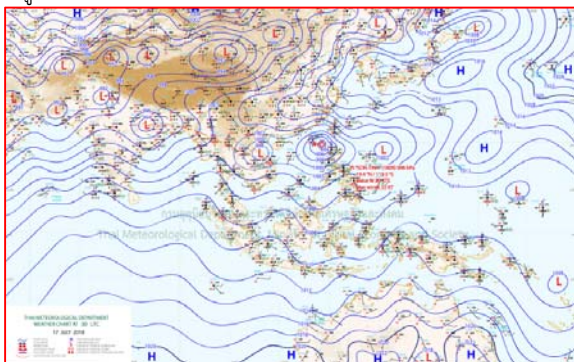
รายงานฉบับที่ ๓๕๕/๒๕๖๑ เวลา ๑๕.๐๐ น. วันที่ ๑๗ กรกฎาคม ๒๕๖๑
เรื่อง รายงานการเฝ้าระวังติดตามสถานการณ์น้ำ ๒๔ ชั่วโมง
เรียนร.มว.ทส. เลขานุการ ร.มว.ทส.ปท.ทส. รอง ปท.ทส. อท.น. รอง อท.น. และหน่วยงานที่เกี่ยวข้อง

กรมทรัพยากรน้ำขอรายงานการเฝ้าระวังและติดตามสถานการณ์น้ำ ประจำวันที่ ๑๗ กรกฎาคม ๒๕๖๑ ดังนี้

๑. สภาพอากาศ เวลา ๑๒.๐๐น.(ที่มา: กรมอุตุนิยมวิทยา)

พยากรณ์อากาศ ๒๔ ชั่วโมงข้างหน้า ประเทศไทยมีฝนตกชุกหนาแน่น กับมีฝนตกหนักหลายพื้นที่ และมีฝนตกหนักมากบางแห่งบริเวณภาคตะวันออกเฉียงเหนือ และภาคตะวันออก ขอให้ประชาชนในบริเวณดังกล่าวระวังผลกระทบจากฝนตกหนักและฝนที่ตกสะสมไว้ด้วย สำหรับคลื่นลมบริเวณทะเลอันดามันตอนบนและอ่าวไทยตอนบนเริ่มมีกำลังแรงขึ้น โดยมีคลื่นสูง ๒-๓ เมตร บริเวณที่มีฝนฟ้าคะนองคลื่นสูงมากกว่า ๓ เมตร ขอให้ชาวเรือเดินเรือด้วยความระมัดระวัง เรือเล็กควรงดออกจากฝั่งในช่วงเวลาดังกล่าว ส่วนประชาชนที่อาศัยอยู่บริเวณชายฝั่งภาคตะวันออกและภาคใต้ฝั่งตะวันตก ระวังอันตรายจากคลื่นลมแรงที่พัดเข้าหาฝั่งจนถึงวันที่ ๒๐ กรกฎาคม ๒๕๖๑

อนึ่ง เมื่อเวลา ๑๐.๐๐ น. ของวันนี้ (๑๗ ก.ค. ๖๑) พายุดีเปรสชัน บริเวณทะเลจีนใต้ตอนบน ได้ทวีกำลังแรงขึ้นเป็นพายุโซนร้อน "เซินติญ" (SON-TINH) แล้ว หรือที่ ละติจูด ๑๙.๒ องศาเหนือ ลองจิจูด ๑๑๗.๒ องศาตะวันออก มีความเร็วลมสูงสุดใกล้ศูนย์กลางประมาณ ๖๕ กิโลเมตรต่อชั่วโมง พายุนี้กำลังเคลื่อนตัวทางทิศตะวันตกด้วยความเร็ว ๓๕ กิโลเมตรต่อชั่วโมง คาดว่าจะเคลื่อนผ่านเกาะไหหลำ และเคลื่อนขึ้นฝั่งประเทศเวียดนามตอนบน ในช่วงวันที่ ๑๘-๑๙ ก.ค. ๖๑ โดยเริ่มมีผลกระทบต่อภาคตะวันออกเฉียงเหนือ ภาคเหนือ และภาคกลาง ในช่วงวันที่ ๑๙-๒๑ ก.ค. ๖๑ ทำให้บริเวณดังกล่าวมีฝนเพิ่มมากขึ้นและมีฝนตกหนักถึงหนักมากบางแห่ง ขอให้ประชาชนบริเวณดังกล่าวระวังอันตรายจากฝนที่ตกหนักและฝนที่ตกสะสมไว้ด้วย สำหรับผู้ที่จะเดินทางไปเกาะไหหลำ และประเทศเวียดนามตอนบนควรตรวจสอบสภาพอากาศก่อนเดินทางด้วย

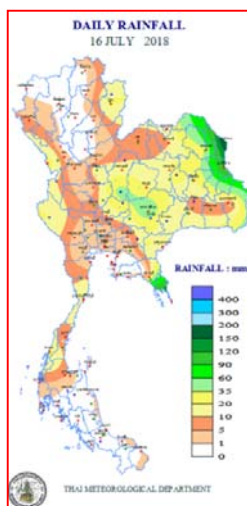


แผนที่อากาศ วันที่ ๑๗ ก.ค. ๒๕๖๑ เวลา ๑๒.๐๐น.



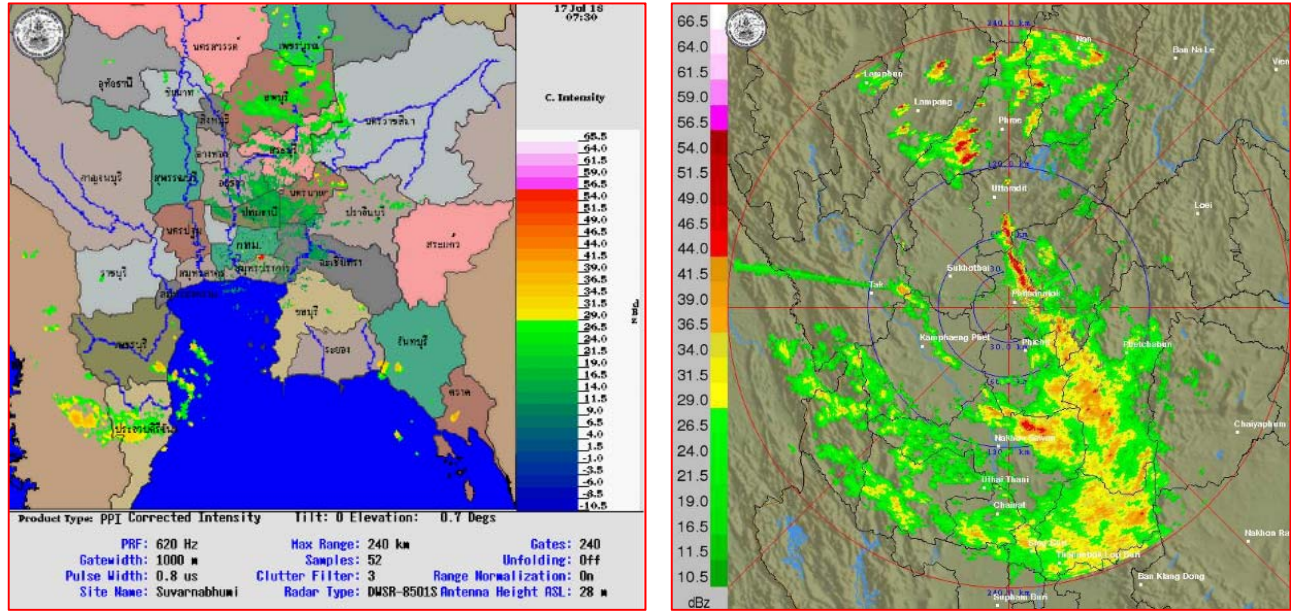
ภาพถ่ายจากดาวเทียม วันที่ ๑๗ ก.ค. ๒๕๖๑ เวลา ๑๓.๐๐น.

๒. ปริมาณฝนสะสม ณ เวลา ๑๗.๐๐น.(เมื่อวาน) - ๑๗.๐๐ น.(วันนี้)(ที่มา: กรมอุตุนิยมวิทยา)



จุดตรวจวัด	ปริมาณฝน (มม.)
จ.นครพนม	๑๘๔.๘
จ.นครพนม (สภข.)	๑๘๓.๗
จ.มุกดาหาร	๑๒๑.๐
จ.นครราชสีมา	๕๕.๔
จ.เพชรบูรณ์ (วิเชียรบุรี)	๔๒.๐
จ.สกลนคร	๓๙.๗
จ.นครราชสีมา (โชคชัย)	๓๔.๒

๓.เรดาร์ตรวจอากาศ ณ วันที่ ๑๗ กรกฎาคม ๒๕๖๑ (ที่มา: กรมอุตุนิยมวิทยา)



สถานีสุวรรณภูมิเวลา ๑๔.๓๐ น.

สถานีพิษณุโลก เวลา ๑๕.๐๐ น.

จากเรดาร์ตรวจอากาศจะพบว่ามียกลุ่มเมฆฝนกระจายทั่วทุกภาคของประเทศไทย

๔.สถานการณ์น้ำในอ่างเก็บน้ำขนาดใหญ่ ณ วันที่ ๑๗ กรกฎาคม ๒๕๖๑ (ที่มา: กรมชลประทาน)

สภาพน้ำในอ่างเก็บน้ำขนาดใหญ่ปริมาณน้ำในอ่างฯ ๔๓,๘๓๑ ล้าน ลบ.ม. คิดเป็นร้อยละ ๖๒ (ปริมาณน้ำใช้การได้ ๒๐,๒๘๗ ล้าน ลบ.ม. คิดเป็นร้อยละ ๔๓) ปริมาณน้ำในอ่างฯ เทียบกับปี ๒๕๖๐ (๓๙,๓๒๒ ล้าน ลบ.ม. คิดเป็นร้อยละ ๕๕) มากกว่าปี ๒๕๖๐ จำนวน ๔,๕๐๙ ล้าน ลบ.ม. ปริมาณน้ำไหลลงอ่างฯ จำนวน ๒๕๓.๒๓ ล้าน ลบ.ม. ปริมาณน้ำระบาย จำนวน ๑๑๒.๓๐ ล้าน ลบ.ม. สามารถรับน้ำได้อีก ๒๗,๐๓๘ ล้าน ลบ.ม.

อ่างเก็บน้ำ	ปริมาณน้ำในอ่าง		ปริมาณน้ำใช้การได้		ปริมาณน้ำไหลลงอ่าง		ปริมาณน้ำระบาย		ปริมาณน้ำรับได้อีก (ล้าน ม. ^๓) (ความจุที่ รณส.- ปริมาณน้ำ ปัจจุบัน)
	ปริมาณ (ล้าน ม. ^๓)	% น้ำเก็บกัก	ปริมาณ (ล้าน ม. ^๓)	% น้ำใช้การ	วันนี้ (ล้าน ม. ^๓)	เมื่อวาน (ล้าน ม. ^๓)	วันนี้ (ล้าน ม. ^๓)	เมื่อวาน (ล้าน ม. ^๓)	
๑.ภูมิพล	๗,๒๕๗	๕๔	๓,๔๕๗	๓๖	๘.๘๗	๑๒.๒๗	๒๐.๐๐	๒๐.๐๐	๖,๒๐๕
๒.สิริกิติ์	๕,๑๕๙	๕๔	๒,๓๐๙	๓๕	๑๘.๘๘	๒๖.๖๔	๒๐.๑๔	๒๐.๒๔	๕,๓๔๙
๓.จุฬารัตน์	๘๒	๕๐	๔๕	๓๕	๐.๑๕	๐.๒๒	๐.๗๔	๐.๗๕	๙๙
๔.อุบลรัตน์	๗๕๗	๓๑	๑๗๖	๑๐	๓.๓๖	๓.๐๓	๕.๙๔	๕.๖๒	๓,๘๘๓
๕.ลำปาง	๘๔๔	๔๓	๗๔๔	๔๐	๒๙.๘๐	๓๑.๕๙	๕.๑๐	๕.๗๙	๑,๖๐๖
๖.สิรินธร	๙๖๙	๔๙	๑๓๗	๑๒	๑๒.๖๘	๑๓.๗๐	๖.๔๘	๓.๘๕	๙๙๗
๗.ป่าสักชลสิทธิ์	๑๘๒	๑๙	๑๗๙	๑๙	๐.๐๐	๐.๐๐	๒.๒๐	๒.๒๐	๗๗๘
๘.ศรีนครินทร์	๑๔,๕๔๘	๘๒	๔,๒๘๓	๕๗	๓๑.๖๖	๒๔.๗๒	๗.๐๒	๗.๐๒	๔,๒๒๒
๙.วีรลพการณ	๕,๖๔๘	๖๔	๒,๖๓๖	๔๕	๙๐.๗๘	๗๕.๕๖	๑๓.๐๐	๑๓.๑๐	๕,๓๕๒
๑๐.ขุนด่านปราการชล	๙๗	๔๔	๙๓	๔๒	๑.๑๑	๑.๒๓	๐.๒๕	๐.๔๓	๑๒๘
๑๑.รัชชประภา	๔,๑๘๑	๗๔	๒,๘๓๐	๖๖	๑๔.๔๐	๒๒.๕๓	๗.๙๖	๕.๕๗	๑,๙๖๓
๑๒.บางบาล	๙๒๒	๖๓	๖๔๕	๕๕	๑.๕๘	๑.๒๖	๖.๑๑	๖.๒๓	๖๖๘

๕. สถานการณ์น้ำในประเทศ ณ วันที่ ๑๔ - ๑๗ กรกฎาคม ๒๕๖๑ (ที่มา: กรมชลประทาน)

สถานี	แม่น้ำ	อำเภอ	จังหวัด	ระดับ ตลิ่ง (ม.รทก.)	ระดับน้ำ (ม.รทก.)				แนวโน้ม	เปรียบเทียบ ระดับ ตลิ่ง
					เสาร์	อาทิตย์	จันทร์	อังคาร		
					๑๔ ก.ค.	๑๕ ก.ค.	๑๖ ก.ค.	๑๗ ก.ค.		
P.๑	ปิง	เมือง	เชียงใหม่	๓.๗๐	๑.๔๑	๑.๔๗	๑.๒๘	๑.๒๕	ลดลง	-๒.๔๕
W.๑C	วัง	เมือง	ลำปาง	๕.๒๐	-๐.๔๔	-๐.๕๒	-๐.๔๐	-๐.๔๘	ลดลง	-๕.๖๘
Y.๑๖	ยม	บางระกำ	พิษณุโลก	๗.๒๘	๒.๓๐	๑.๙๕	***	๒.๙๕	เพิ่มขึ้น	-๔.๓๓
N.๗A	น่าน	เมือง	พิจิตร	๑๑.๑๘	๒.๔๓	๒.๔๘	๒.๕๕	๒.๕๒	ลดลง	-๘.๖๖
C.๒	เจ้าพระยา	เมือง	นครสวรรค์	๒๖.๒๐	๑๘.๘๕	๑๘.๘๖	๑๘.๘๓	๑๘.๘๐	ลดลง	-๗.๔๐
C.๑๓	เจ้าพระยา	สรรพยา	ชัยนาท	๑๖.๓๔	๑๖.๐๐	๑๖.๐๗	๑๖.๑๕	๑๖.๑๗	เพิ่มขึ้น	-๐.๑๗
M.๖A	มูล	สตึก	บุรีรัมย์	๖.๐๐	๐.๑๗	๐.๑๘	๐.๑๘	๐.๑๙	เพิ่มขึ้น	-๕.๘๑
M.๗	มูล	เมือง	อุบลราชธานี	๗.๐๐	๒.๗๓	๓.๐๔	๓.๒๖	๓.๔๒	เพิ่มขึ้น	-๓.๕๘
M.๑๙๑	ลำตะคอง	เมือง	นครราชสีมา	๓.๐๐	๑.๐๐	๑.๒๑	๑.๐๘	๑.๑๔	เพิ่มขึ้น	-๑.๘๖
M.๖๙	ลำเซบก	ตระการพืชผล	อุบลราชธานี	๗.๓๐	๕.๘๐	๕.๙๐	๖.๔๐	๕.๘๗	ลดลง	-๑.๔๓
X.๖๔	คลองท่าแซะ	ท่าแซะ	ชุมพร	๑๗.๑๓	๑๕.๖๗	๑๔.๗๑	๑๓.๘๗	๑๐.๘๖	ลดลง	-๖.๒๗
X.๑๔๙	คลองกลาย	นบพิตำ	นครศรีธรรมราช	๓๓.๙๖	๒๙.๑๐	๒๙.๐๙	๒๙.๐๖	๒๙.๐๔	ลดลง	-๔.๙๒
X.๒๗๔	แม่น้ำโก-ลก	แว้ง	นราธิวาส	๒๔.๑๘	๑๘.๔๙	๑๘.๔๘	๑๘.๔๘	๑๘.๔๘	ทรงตัว	-๕.๗๐
X.๓๗A	แม่น้ำตาปี	พระแสง	สุราษฎร์ธานี	๑๐.๗๖	๘.๓๐	๘.๐๔	๗.๔๕	๖.๙๑	ลดลง	-๓.๘๕

*** ยังไม่ได้รับรายงาน

๖. สถานการณ์น้ำในพื้นที่ลุ่มน้ำโขง ณ วันที่ ๑๗ กรกฎาคม ๒๕๖๑ (ที่มา: Mekong River Commission (MRC))

สถานี	ปริมาณฝน ๒๔ ชม. (มม)	ระดับอ้างอิง (ม.รทก.)	ระดับตลิ่ง (ม.)	ระดับน้ำ (ม.) ๑๗ ก.ค.	เปรียบเทียบ ระดับตลิ่ง	ระดับน้ำคาดการณ์ (ม.)			แนว โน้ม
						๑๘ ก.ค.	๑๙ ก.ค.	๒๐ ก.ค.	
อ.เชียงแสน จ.เชียงราย	๐.๐	๓๕๗.๑๑๐	๑๑.๕๐	๓.๔๖	-๙.๓๔	๓.๒๖	๓.๔๑	๓.๒๕	ลดลง
อ.เชียงคาน จ.เลย	๖.๐	๑๙๔.๑๑๘	๑๖.๐๐	๘.๓๔	-๗.๖๖	๘.๒๕	๘.๓๙	๘.๖๒	เพิ่มขึ้น
อ.เมือง จ.หนองคาย	๘.๗	๑๕๓.๖๔๘	๑๒.๒๐	๕.๖๒	-๖.๕๘	๕.๘๙	๖.๓๑	๖.๘๖	เพิ่มขึ้น
อ.เมือง จ.นครพนม	๑๘๔.๘	๑๓๐.๙๖๑	๑๒.๕๐	๗.๖๑	-๔.๓๙	๘.๕๒	๙.๓๕	๙.๕๖	เพิ่มขึ้น
อ.เมือง จ.มุกดาหาร	๑๒๒.๙	๑๒๔.๒๑๙	๑๒.๐๐	๗.๗๕	-๔.๗๕	๙.๒๑	๑๐.๐๕	๙.๘๕	เพิ่มขึ้น
อ.โขงเจียม จ.อุบลราชธานี	๖.๗	๘๙.๐๓๐	๑๖.๐๐	๙.๐๒	-๕.๔๘	๙.๙๘	๑๐.๑๕	๑๐.๓๕	เพิ่มขึ้น

๖. สถานการณ์เตือนภัย Early Warning ณ วันที่ ๑๗ กรกฎาคม ๒๕๖๑ (ที่มา: สำนักวิจัย พัฒนาและอุทกวิทยา กรมทรัพยากรน้ำ)

[เวลา ๐๘.๐๐ น. - ๑๕.๐๐ น. (วันนี้)]

การแจ้งเตือน	สถานี	การแจ้งเตือน
เตือนสีแดง (อพยพ)	-	-
เตือนสีเหลือง (เตือนภัย)	บ้านโป่งสอ ต.น้ำกุ่ม อ.นครไทย จ.พิษณุโลก บ้านห้วยทรายเหนือ ต.ห้วยเขยี่ อ.นครไทย จ.พิษณุโลก บ้านร่องกล้า ต.เนินเพิ่ม อ.นครไทย จ.พิษณุโลก	ปริมาณฝนสะสม ๑๒ ชั่วโมง ๑๐๖.๐ มิลลิเมตร ปริมาณฝนสะสม ๑๒ ชั่วโมง ๑๑๐.๐ มิลลิเมตร ปริมาณฝนสะสม ๑๒ ชั่วโมง ๑๒๘.๐ มิลลิเมตร
เตือนสีเขียว (เฝ้าระวัง)	บ้านโป่งเจ็ดหัว ต.พุทบาท อ.ชนแดน จ.เพชรบูรณ์ บ้านน้ำกุ่ม ต.น้ำกุ่ม อ.นครไทย จ.พิษณุโลก บ้านศิริรัตน์ ต.เข็กน้อย อ.เขาค้อ จ.เพชรบูรณ์ บ้านเลยวังไสย์ ต.เลยวังไสย์ อ.ภูหลวง จ.เลย บ้านกงซีไร่ (หมู่ ๖) ต.ซึ้ง อ.ขลุง จ.จันทบุรี	ปริมาณฝนสะสม ๑๒ ชั่วโมง ๘๓.๐ มิลลิเมตร ปริมาณฝนสะสม ๑๒ ชั่วโมง ๙๒.๕ มิลลิเมตร ปริมาณฝนสะสม ๑๒ ชั่วโมง ๘๗.๐ มิลลิเมตร ปริมาณฝนสะสม ๑๒ ชั่วโมง ๘๓.๕ มิลลิเมตร ปริมาณฝนสะสม ๑๒ ชั่วโมง ๙๙.๐ มิลลิเมตร

๗.สถานการณ์ธรณีพิบัติภัย ณ วันที่ ๑๗ กรกฎาคม ๒๕๖๑(ที่มา : กรมทรัพยากรธรณี)

เนื่องจากในพื้นที่เสี่ยงภัยดินถล่ม มีฝนตกต่อเนื่องและมีปริมาณน้ำฝนสะสมมาหลายวัน โดยเฉพาะจังหวัดน่าน พิชณุโลก ตาก กาญจนบุรี ตราดและอุบลราชธานี ศูนย์ปฏิบัติการธรณีพิบัติภัย จึงได้ทำการเฝ้าระวัง และติดตามสถานการณ์พิบัติภัย ดินถล่มและน้ำป่าไหลหลากเป็นพิเศษ และจะทำการแจ้งอาสาสมัครเครือข่ายในพื้นที่เสี่ยงภัยต่อไป

๘.เหตุการณ์วิกฤตน้ำปัจจุบัน ณ วันที่ ๑๗ กรกฎาคม ๒๕๖๑ [เวลา ๐๘.๐๐ น. - ๑๕.๐๐ น. (วันนี้)]

จ.ตาก เกิดฝนตกหนักในพื้นที่ ต.ท่าสายลวด อ.แม่สอด ส่งผลให้มีน้ำท่วมขังใน ๒ จุด โดยจุดแรกอยู่บริเวณถนนทางเข้า-ออกหมู่บ้านห้วยม่วง หมู่ที่ ๖ ระดับน้ำท่วมสูงกว่า ๕๐ เซนติเมตร รถเล็กไม่สามารถผ่านได้ ชาวบ้านกว่า ๕๐ หลังคาเรือน ได้รับผลกระทบ ส่วนอีกจุดอยู่ย่านใจกลางหมู่บ้านแม่ตาว หมู่ที่ ๑ เกิดน้ำท่วมขังกลางหมู่บ้าน เนื่องจากเป็นพื้นที่แอ่งกระทะ ระดับน้ำสูงกว่า ๔๐ เซนติเมตร ชาวบ้านได้รับผลกระทบหลายสิบหลังคาเรือน

๙.สถานการณ์อุทกภัย ณ วันที่ ๑๗ กรกฎาคม ๒๕๖๑ (ที่มา :กรมป้องกันและบรรเทาสาธารณภัย)

ไม่มีสถานการณ์

๑๐.การคาดหมายลักษณะอากาศ ๗ วันข้างหน้า (ระหว่างวันที่ ๑๗ - ๒๓ กรกฎาคม ๒๕๖๑)

ในช่วงวันที่ ๑๗-๒๐ ก.ค. บริเวณประเทศไทยตอนบนยังคงมีฝนตกชุกหนาแน่น กับมีฝนตกหนักถึงหนักมากบางแห่ง บริเวณภาคเหนือ ภาคตะวันออกเฉียงเหนือ ภาคกลาง ภาคตะวันออก และภาคใต้ สำหรับบริเวณทะเลอันดามันและอ่าวไทย ตอนบนมีคลื่นสูง ๒-๓ เมตร ส่วนในช่วงวันที่ ๒๑-๒๓ บริเวณประเทศไทยมีฝนลดลง แต่ภาคเหนือและภาคตะวันออกเฉียงเหนือยังคงมีฝนตกชุกหนาแน่นต่อเนื่อง สำหรับคลื่นลมบริเวณทะเลอันดามันและอ่าวไทยตอนบนมีกำลังอ่อนลง โดยมีคลื่นสูงประมาณ ๒ เมตร

๑๑.โครงการพัฒนาแหล่งน้ำ (กรมทรัพยากรน้ำ ข้อมูล ณ วันที่ ๑๓ กรกฎาคม ๒๕๖๑)

ลำดับที่	ชื่อโครงการ	พื้นที่ดำเนินการ				ความจุเก็บกัก (ล้าน ลบ.ม.)	ปริมาณปัจจุบัน (ล้าน ลบ.ม.)
		ตำบล	อำเภอ	จังหวัด	ลุ่มน้ำหลัก		
๑	โครงการอนุรักษ์ฟื้นฟูแหล่งน้ำห้วยไม้เต็ง		บ้านคา,สวนผึ้ง	ราชบุรี	แม่กลอง	วางท่อผันน้ำ	-
๒	โครงการอนุรักษ์ฟื้นฟูแหล่งน้ำหนองแขมหลวง	ต.แม่ปู้	แม่พริก	ลำปาง	วัง	๒.๖๙	๑.๑๕
๓	โครงการอนุรักษ์ฟื้นฟูแหล่งน้ำทุ่งกระเด็น	เขี้ยปราสาท,ท่าโพธิ์, ทุ่งกระเด็น, ทุ่งตาด	หนองกี่	บุรีรัมย์	มูล	๘.๖๓	๖.๑๖
๔	โครงการอนุรักษ์ฟื้นฟูแหล่งน้ำบึงจิว (บึงจิว)	ธงธานี,บึงนคร	ธวัชบุรี	ร้อยเอ็ด	ชี	๔.๘๖	๔.๘๖
๕	โครงการอนุรักษ์ฟื้นฟูแหล่งน้ำหนองดินตอย	สามเงา,ยกกระบัตร	สามเงา	ตาก	วัง	๕.๕๐	๔.๔๐
๖	โครงการอนุรักษ์ฟื้นฟูแหล่งน้ำหนองบัวพระเจ้าหลวง	เชิงดอย	ดอกสะเก็ด	เชียงใหม่	ปิง	๐.๔๕	๐.๔๕
๗	โครงการอนุรักษ์ฟื้นฟูแหล่งน้ำคลองพระปรง		กบินทร์บุรี	ปราจีนบุรี	ปราจีนบุรี	ก่อสร้างฝาย	-
๘	โครงการอนุรักษ์ฟื้นฟูแหล่งน้ำหนองบัวลอย	แม่ยม	เมือง	แพร่	ยม	๒.๕๐	๒.๕๐
๙	โครงการอนุรักษ์ฟื้นฟูแหล่งน้ำคลองหลุมทองกลาง	สิงหนาท	ลาดบัวหลวง	พระนครศรีอยุธยา	เจ้าพระยา	-	-
๑๐	โครงการอนุรักษ์ฟื้นฟูแหล่งน้ำห้วยสีไฟ		เมือง	พิจิตร	น่าน	๐.๖๐	๐.๖๐
๑๑	โครงการอนุรักษ์ฟื้นฟูแหล่งน้ำพื้นที่บางระกำ		บางระกำ	พิษณุโลก	ยม	๒.๐๑	๑.๔๔
๑๒	โครงการอนุรักษ์ฟื้นฟูแหล่งน้ำห้วยหลวง-หนองหายฯ		กุมภวาปี	อุดรธานี	ชี	๑๐๗.๘๗	๘๙.๓๘
๑๓	โครงการอนุรักษ์ฟื้นฟูแหล่งน้ำโครงการลำน้ำอิง		แม่ใจ,เมือง	พะเยา	โขง	๑.๐๓	๐.๘๘
๑๔	โครงการอนุรักษ์ฟื้นฟูแหล่งน้ำหนองลาดควาย	นาแต่	คำตากล้า	สกลนคร	โขง	๓.๔๕	๒.๔๖
๑๕	โครงการอนุรักษ์ฟื้นฟูแหล่งน้ำแจะแหม (พื้นที่แก้มลิงบึงเชียงตึก)	แจะแหม,ในเมือง	เมือง	อุบลราชธานี	มูล	๒.๐๐	๑.๐๓
	รวม					๑๔๑.๕๙	๑๑๕.๓๒

๑๒. การช่วยเหลือเพื่อบรรเทาสถานการณ์อุทกภัย (กรมทรัพยากรน้ำ)

สรุปการสูบน้ำ และบริการน้ำดื่ม เพื่อช่วยเหลือสถานการณ์ภัยแล้งและอุทกภัยตั้งแต่ ๓ มกราคม - ๑๖ กรกฎาคม พ.ศ. ๒๕๖๑

หน่วยงาน	จังหวัด	ปริมาณสูบน้ำ (ลบ.ม.)	ปริมาณ แจกจ่ายน้ำ (ลิตร)	ประโยชน์ที่ได้รับ		
				อุปโภค-บริโภค		
				ครัวเรือน	ประชากร	พื้นที่
ภาค ๑	ลำปาง	-	๒๘๖,๒๐๐	-	-	-
	กำแพงเพชร	-	๒๒,๓๗๗	-	-	-
	เชียงใหม่	-	๒๔,๙๑๗	-	-	-
	เชียงใหม่	-	๙,๒๖๗	-	-	-
	แม่ฮ่องสอน	-	๑๐,๙๐๗	-	-	-
ภาค ๒	นครสวรรค์	๒,๙๖๖,๒๒๐	๔๒,๐๐๐	๑,๓๓๑	๔,๖๐๖	๗,๕๐๐
ภาค ๓	อุดรธานี	๒๖๓,๒๒๐	๔๘,๐๐๐	๒,๕๓๓	๖,๕๔๐	๓๕๐
	สกลนคร	๕๐๗,๕๕๐	-	๑,๑๕๒	๔,๐๙๗	๑,๓๕๐
	นครพนม	๒๐๒,๙๕๐	-	๕๙๘	๓,๙๐๐	๒๕๙
ภาค ๔	มหาสารคาม	๔๔๕,๑๔๐	-	๑๓๕	๕๔๖	-
	ขอนแก่น	๒,๔๖๘,๓๔๐	-	๑,๗๗๖	๘,๗๗๖	-
	ชัยภูมิ	๑๔๔,๐๐๐	-	๙๐	๔๕๐	-
ภาค ๕	นครราชสีมา	๕๘๕,๔๐๐	-	๑,๙๒๗	๗,๙๕๐	-
ภาค ๖	ปราจีนบุรี	๑,๒๔๔,๘๐๐	-	๒,๒๕๑	๖,๘๒๐	๑,๖๕๐
ภาค ๗	เพชรบุรี	๑๓๗,๗๖๐	-	๓๔๑	๗๕๔	-
	ราชบุรี	๖,๔๘๐	-	๖๐	๒๒๐	๘๐๐
ภาค ๘	นครศรีธรรมราช	๑๘๔,๖๘๐	-	๙๑๕	๒,๗๔๕	๗,๙๐๐
ภาค ๙	แพร่	๓๑,๖๐๐	-	-	-	๗๐๐
ภาค ๑๐	ชุมพร	๑๖,๐๐๐	-	๑๕๕	๖๐๐	๒,๒๐๐
	สุราษฎร์ธานี	๑๒,๘๐๐	-	๔๕๐	๑,๘๐๐	๘,๔๒๒
ภาค ๑๑	ยโสธร	๙๖,๐๐๐	-	๘๘๑	๓,๓๘๑	-
	อุบลราชธานี	๓๐,๐๐๐	-	๑๕๒	๖๓๙	-
		๙,๓๔๒,๙๔๐	๔๔๓,๖๖๘	๑๔,๗๔๗	๕๓,๗๒๔	๓๑,๑๓๑

จึงเรียนมาเพื่อโปรดทราบ

นายวรศาสน์ อภัยพงษ์
อธิบดีกรมทรัพยากรน้ำ