



รายงานสถานการณ์น้ำ  
ศูนย์ป้องกันวิกฤติน้ำ กรมทรัพยากรน้ำ  
วันที่ ๑๘ กรกฎาคม ๒๕๖๑

**สภาวะอากาศ** ประเทศไทยตอนบนยังคงมีฝนตกชุกหนาแน่น กับมีฝนตกหนักบางแห่งบริเวณภาคเหนือ ภาคตะวันออกเฉียงเหนือ ภาคตะวันออก และภาคใต้ฝั่งตะวันตก ขอให้ประชาชนในบริเวณดังกล่าวระวังผลกระทบจากฝนตกหนักและฝนที่ตกสะสมไว้ด้วย สำหรับคลื่นลมบริเวณทะเลอันดามันตอนบนและอ่าวไทยตอนบนเริ่มมีกำลังแรงขึ้น โดยมีคลื่นสูง ๒-๓ เมตร บริเวณที่มีฝนฟ้าคะนองคลื่นสูงมากกว่า ๓ เมตร ขอให้ชาวเรือเดินเรือด้วยความระมัดระวัง เรือเล็กควรงดออกจากฝั่งในช่วงเวลาดังกล่าว ส่วนประชาชนที่อาศัยอยู่บริเวณชายฝั่งภาคตะวันออกและภาคใต้ฝั่งตะวันตก ระวังอันตรายจากคลื่นลมแรงที่พัดเข้าหาฝั่งจนถึงวันที่ ๑๙ กรกฎาคม ๒๕๖๑



**สถานการณ์น้ำ**

- กรมอุตุนิยมวิทยา เผยไทยตอนบนฝนชุก 'อันดามัน-อ่าวไทย' คลื่นสูงลมแรง
- จ.นครพนม เตือนระวังน้ำท่วมฉับพลัน
- จ.ร้อยเอ็ด พนังกั้นน้ำที่ อ.เสลภูมิ พังเพิ่มยาวกว่า ๑๒ ม. ไร่นาจมน้ำแล้วกว่า ๓ พันไร่
- จ.ร้อยเอ็ด น้ำป่าเซาะพนังกั้น อ.เสลภูมิ ถนนถูกตัดขาด
- จ.จันทบุรี เร่งพร่องน้ำลงทะเลรับมรสุมลูกใหม่
- จ.ตราด ฝนตกหนัก ๓ ชม.หลายพื้นที่อ่วม น้ำท่วมขัง

**สถานการณ์น้ำต่างประเทศ**

**การช่วยเหลือ**

(หมายเหตุ ข้อมูลข่าวจาก เดลินิวส์ ไอ เอ็น เอ็น ผู้จัดการ )

**สถานการณ์น้ำ**

**ระดับน้ำในแม่น้ำโขง** : MRC: Mekong River Commission ณ วันที่ ๑๗ กรกฎาคม ๒๕๖๑

สถานี	ระดับตลิ่ง	ระดับน้ำ ๑๕ มิ.ค. ๖๑	ระดับน้ำ ๑๗ ก.ค. ๖๑	+สูงกว่าตลิ่ง -ต่ำกว่าตลิ่ง	แนวโน้ม
อ.เชียงแสน จ.เชียงราย	๑๒.๘๐	๔.๐๔	๓.๕๖	-๙.๓๔	ลดลง
อ.เชียงคาน จ.เลย	๑๖.๐๐	๘.๕๐	๘.๓๔	-๗.๖๖	เพิ่มขึ้น
อ.เมือง จ.หนองคาย	๑๒.๒๐	๕.๘๓	๕.๖๒	-๖.๕๘	เพิ่มขึ้น
อ.เมือง จ.นครพนม	๑๒.๐๐	๖.๐๐	๗.๖๑	-๔.๓๙	เพิ่มขึ้น
อ.เมือง จ.มุกดาหาร	๑๒.๕๐	๖.๓๘	๗.๗๕	-๔.๗๕	เพิ่มขึ้น
อ.โขงเจียม จ.อุบลราชธานี	๑๔.๕๐	๘.๕๖	๙.๐๒	-๕.๔๘	เพิ่มขึ้น

หมายเหตุ : ระดับ (รสม.) ข้อมูลจาก <http://www.dwr.go.th/>

**ระดับน้ำ-ลุ่มน้ำเสาบสงขลา** ลุ่มน้ำทะเลสาบสงขลา ปัจจุบันสถานการณ์น้ำในลำน้ำโดยทั่วไปอยู่ในภาวะปกติ (ระดับน้ำต่ำกว่าระดับตลิ่งต่ำสุด) สถานการณ์น้ำในลำน้ำส่วนใหญ่มีแนวโน้มลดลง/ทรงตัว(ข้อมูลวันที่ ๑๓ ก.ค. ๒๕๖๑) ที่มา กรมทรัพยากรน้ำ) สถานีคลองอู่ตะเภาตอนบน อ.สะเดา จ.สงขลา สถานีคลองอู่ตะเภาตอนล่าง อ.หาดใหญ่ จ.สงขลา สถานีคลองตะโหมด(ท่าเขียด) อ.ตะโหมด จ.พัทลุง สถานีคลองนาท่อม อ.เมือง จ.พัทลุง สถานีท่าแนะ อ.ศรีบรรพต จ.พัทลุง วัดปริมาณน้ำได้ ๑๒.๖๐ ๐.๕๒ ๒๒.๐๓ ๒๐.๓๑ และ ๓๔.๒๕ ลบม/วินาที

สถานีตรวจวัดระดับน้ำ (CCTV) ณ วันที่ ๑๗ กรกฎาคม ๒๕๖๑ การตรวจวัดระดับน้ำจากกล้อง (CCTV) ระดับน้ำส่วนใหญ่อยู่ในเกณฑ์ปกติ

ลำดับที่	จังหวัด	สถานที่ตั้งกล้อง	แม่น้ำ/ลำน้ำ	วิกฤติ	วิกฤติ	ระดับน้ำ (ม.รทก.)			สถานการณ์	หมายเหตุ
				น้ำแล้ง	น้ำท่วม	พ.ศ.2560				
				ระดับน้อยกว่า	ระดับมากกว่า	10 ก.ค. 61	16 ก.ค. 61	17 ก.ค. 61		
1	จ.สุโขทัย	สะพานพระแม่ย่า อ.เมือง	ยม	42.48	48.59	44.80	46.50	46.00	น้ำปกติ	↓
2	จ.พิษณุโลก	สะพานบางระกำ อ.บางระกำ	ยม	31.73	37.23	N/A	N/A	N/A	น้ำปกติ	↔
3	จ.พิจิตร	สะพานเทพสุดา อ.เทพเส	ยม	22.58	30.63	25.30	24.60	25.00	น้ำปกติ	↑
4	จ.พิษณุโลก	โนนศิลา อ.เมือง	น่าน	37.33	45.04	N/A	N/A	N/A	น้ำปกติ	↔
5	จ.นครสวรรค์	วัดเกษไชโยเหนือ อ.ชุมแสง	น่าน	18.73	25.60	N/A	N/A	N/A	น้ำปกติ	↔
6	จ.นครสวรรค์	บ้านทับกฤช อ.ชุมแสง (ทับกฤชใต้)	น่าน	-	26.16	N/A	N/A	N/A	น้ำปกติ	↔
7	จ.อุตรดิตถ์	สะพานท่าเสา อ.เมือง	น่าน	49.22	56.91	55.10	55.15	54.95	น้ำปกติ	↓
8	จ.พิจิตร	สะพานเมืองพิชัย อ.พิชัย	น่าน	18.19	27.23	N/A	N/A	N/A	น้ำปกติ	↔
9	จ.พิษณุโลก	สะพานสุพรรณกัลยา อ.เมือง	น่าน	33.98	44.52	N/A	N/A	N/A	น้ำปกติ	↔
10	จ.อุตรธานี	สถานีหัวหลวง อ.เมือง	โขง	-	-	168.00	167.21	167.70	น้ำปกติ	↑
11	จ.เลย	สถานีแม่น้ำเลย อ.เมือง	โขง	-	-	230.70	230.70	230.70	น้ำปกติ	↔
12	จ.เชียงใหม่	สถานีหัวฝาย อ.แม่สาย	แม่สาย/โขง	395.79	396.50	N/A	N/A	N/A	น้ำปกติ	↔
13	จ.หนองคาย	สวนสวนอุทกหนองคาย อ.เมือง	โขง	157.85	166.70	N/A	N/A	N/A	น้ำปกติ	↔
14	จ.หนองคาย	วัดทุ่งธาตุ อ.โพนทิสัย	หัวหลวง/โขงสีฐาน	150.50	159.43	N/A	N/A	N/A	น้ำปกติ	↔
15	จ.นครพนม	บ้านท่าปากน้ำ อ.ท่าอุเทน	น้ำสงคราม/โขงสีฐาน	133.42	141.02	N/A	N/A	N/A	น้ำปกติ	↔
16	จ.นครราชสีมา	ร.ร.เทศบาล 4 อ.เมือง	ลำตะคอง/มูล	174.60	178.00	176.70	176.65	176.90	น้ำปกติ	↑
17	จ.บุรีรัมย์	ตึก อ.สตึก	มูล	123.13	128.76	124.50	124.50	124.40	น้ำปกติ	↓
18	จ.สิงห์บุรี	เชิงสะพานสิงห์บุรี อ.เมือง	เจ้าพระยา	3.45	11.50	N/A	N/A	N/A	น้ำปกติ	↔
19	จ.อำนาจทอง	บ้านบางฉิม อ.โพธิ์ทอง	เจ้าพระยา	-	9.11	N/A	N/A	N/A	น้ำปกติ	↔
20	จ.พมบหรืออยุธยา	บ้านป้อม อ.พระนครศรีอยุธยา	เจ้าพระยา	-	-	7.60	7.90	7.75	น้ำปกติ	↓
21	จ.พมบหรืออยุธยา	อ.สนาม	น้อย/เจ้าพระยา	2.00	5.00	0.95	1.15	1.05	น้ำปกติ	↓
22	จ.อุทัยธานี	เชิงสะพานบริรักษ์ อ.เมือง	สะแกกรัง	15.16	19.90	6.15	6.15	6.15	น้ำปกติ	↔
23	จ.อุทัยธานี	อุทัยใหม่ อ.เมือง	สะแกกรัง	-	-	16.00	16.20	16.25	น้ำปกติ	↑
24	จ.พมบหรืออยุธยา	สะพานบริรักษ์ อ.พระนครศรีอยุธยา	เจ้าพระยา	-	-	-0.10	-0.10	-0.10	น้ำปกติ	↔
25	จ.นครปฐม	สะพานบุญรัตนราษฎร์ อ.สามพราน	ท่าจีน	-5.59	-0.30	-0.22	0.58	0.98	น้ำปกติ	↓
26	จ.นครปฐม	สถานีข้ามแม่น้ำเขิน ทางหลวง 306 อ.บางเลน	ท่าจีน	-4.57	0.21	-0.34	-0.34	-0.54	น้ำปกติ	↓
27	จ.สุพรรณบุรี	สถานีแม่น้ำท่าจีน ทางหลวง 306 อ.บางปลาร้า	ท่าจีน	1.55	5.18	3.46	N/A	N/A	น้ำปกติ	↔
28	จ.ชัยนาท	สะพานสามข้าม-ท่าโบสถ์ อ.หันคา	ท่าจีน	10.69	12.83	12.27	12.32	12.12	น้ำปกติ	↓
29	จ.ฉะเชิงเทรา	เชิงสะพานฉะเชิงเทรา อ.เมือง	บางปะกง	-0.01	1.90	N/A	N/A	N/A	น้ำปกติ	↔
30	จ.ฉะเชิงเทรา	ตรงข้ามวัดจินตนากรม อ.เมือง	ฉะเชิงเทรา/คลองระพีพัฒน์	0.20	3.73	N/A	N/A	N/A	น้ำปกติ	↔
31	จ.ประจวบคีรีขันธ์	ร.ร.บางสะพาน อ.บางสะพาน	คลองบางสะพาน/ชายฝั่งทะเลตะวันตก	-	3.30	-0.10	-0.10	-0.10	น้ำปกติ	↔
32	จ.สงขลา	สถานีคลองอู่ตะเภาคลองล่าง อ.หาดใหญ่	ทะเลสาบสงขลา	-	-	0.20	0.20	0.10	น้ำปกติ	↓
33	จ.พัทลุง	สถานีคลองตะโหมด อ.ตะโหมด	ทะเลสาบสงขลา	-	-	N/A	N/A	N/A	น้ำปกติ	↔
34	จ.พัทลุง	สถานีลำปำ อ.เมือง	ทะเลสาบสงขลา	-	-	-0.90	-0.90	-0.90	น้ำปกติ	↔
35	จ.เชียงใหม่	อุทกวิทยาเชียงใหม่ อ.เชียงใหม่	-	-	-	3.80	3.80	3.80	น้ำปกติ	↔
36	จ.เลย	สถานีวัดแม่น้ำโขง (MRC) เชียงคาน	โขง	-	-	7.20	7.40	8.35	น้ำปกติ	↑
37	จ.อุบลราชธานี	สถานีวัดแม่น้ำโขง (MRC) โขงเจียม	-	-	-	N/A	N/A	N/A	น้ำปกติ	↔
38	จ.นครสวรรค์	บ้านบางแก้ว อ.บรรพตพิสัย	ปิง-วัง-ชนบทวัง-ป่าสัก	-	-	37.27	37.67	37.67	น้ำปกติ	↔
39	จ.ตาก	บ้านปากหรือห้วยจี่ อ.บ้านตาก	ปิง-วัง-ชนบทวัง-ป่าสัก	-	-	117.97	117.97	117.97	น้ำปกติ	↔
40	จ.เพชรบูรณ์	บ้านจางวาง อ.หล่มสัก	ปิง-วัง-ชนบทวัง-ป่าสัก	-	-	130.40	130.50	130.40	น้ำปกติ	↓
41	จ.เพชรบูรณ์	แม่น้ำป่าสักที่ อ.เมืองเพชรบูรณ์	ปิง-วัง-ชนบทวัง-ป่าสัก	-	-	111.15	111.35	111.20	น้ำปกติ	↓
42	จ.สระบุรี	แม่น้ำป่าสักที่ อ.เสาไห้	ปิง-วัง-ชนบทวัง-ป่าสัก	-	-	7.90	7.70	7.80	น้ำปกติ	↑
43	จ.สระบุรี	แม่น้ำป่าสักที่ อ.แก่งคอย	ปิง-วัง-ชนบทวัง-ป่าสัก	-	-	7.68	7.53	7.63	น้ำปกติ	↑

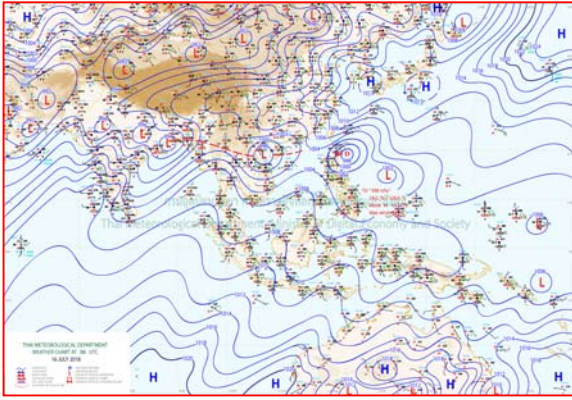
ปริมาณน้ำฝนสูงสุด (มม.)

จังหวัด	๑๒ ก.ค.๖๑	๑๓ ก.ค.๖๑	๑๔ ก.ค.๖๑	๑๕ ก.ค.๖๑	๑๖ ก.ค.๖๑
จ.แม่ฮ่องสอน	๑.๕	๒.๑	๑๖.๑	๓.๐	๕.๗
จ.เชียงราย	-	-	-	๔.๗	-
จ.เชียงใหม่	๒๒.๓	๔.๔	๒๒.๘	๑๔.๘	๕.๒
จ.พะเยา	๔.๖	๑.๑	-	-	๑.๓
จ.น่าน	๕๐.๐	๐.๗	๑๐.๕	๔๒.๒	๔๒.๓
จ.ลำพูน	๑.๐	๑๔.๓	-	-	-
จ.ลำปาง	๑๔.๗	๔.๔	๔.๔	-	๑.๐
จ.แพร่	๑๒.๕	๒๖.๐	๒๒.๕	๗.๓	๐.๑
จ.อุตรดิตถ์	-	-	๒.๓	๗.๒	๐.๕
จ.สุโขทัย	-	-	๑๘.๑	-	๐.๒
จ.ตาก	๑๖.๗	๕.๖	๕.๔	๖๗.๒	๒๙.๔
จ.พิษณุโลก	๒๕.๐	๕.๐	๑๔.๕	๘.๐	๑๘.๐
จ.เพชรบูรณ์	๐.๒	๓.๓	๓๒.๙	๑๑.๐	๔๒.๐
จ.กำแพงเพชร	๑๖.๒	๑๙.๒	๔.๘	๑.๖	๒.๘
จ.พิจิตร	๐.๒	๑.๒	๑๕.๖	๕.๓	๑๔.๙
จ.หนองคาย	๒๗.๐	๗๐.๐	๑๔.๖	๓๕.๐	๘๐.๐
จ.เลย	๙.๐	๓๘.๐	๑๗.๘	-	๒๐.๐
จ.อุดรธานี	๖๓.๓	๔๔.๐	๕๐.๐	๔๖.๕	๕๔.๐
จ.หนองบัวลำภู	๑๗.๘	๑๐.๐	๒๕.๓	๑.๑	๒๕.๗
จ.นครพนม.	๓๔.๗	๔๗.๖	๖๓.๖	๑๖๙.๓	๑๙๐.๒
จ.สกลนคร	๑๕.๐	๓๙.๒	๗๕.๒	๕๑.๕	๖๘.๒
จ.มุกดาหาร	๔๓.๐	๔๗.๐	๕๔.๕	๒๖.๐	๒.๑
จ.ขอนแก่น	๔๘.๐	๔๐.๑	๔๐.๕	๑๒.๔	๒๑.๓
จ.มหาสารคาม	๑๒.๑	๓๔.๐	-	๙.๒	๒๙.๘
จ.กาฬสินธุ์	๙๔.๕	๔๐.๓	๑๐๘.๒	๕๔.๒	๘๐.๐
จ.ร้อยเอ็ด	๘๖.๗	๒.๕	-	๖.๒	๑๘.๗
จ.ชัยภูมิ	๕.๐	๓๐.๐	๒๒.๖	๔.๐	๔๓.๐
จ.อุบลราชธานี	๕๒.๕	๘๐.๐	๗๗.๙	๑๗.๖	๔๕.๖
จ.อำนาจเจริญ	๖๒.๑	๑๙.๕	-	๑๐.๗	๒๕.๐
จ.ยโสธร	๘๖.๓	-	-	๑๘.๓	๓๙.๒
จ.สุรินทร์	๓.๓	๗๒.๕	-	-	๑๒.๗
จ.นครราชสีมา	๓.๔	๑.๙	-	๓.๓	๕๕.๔
จ.บุรีรัมย์	๐.๘	๑๔.๐	๖.๕	๐.๒	๑๖.๗
จ.ศรีสะเกษ	๖๗.๐	๖๐.๐	๕.๐	๑๐.๐	๗.๘



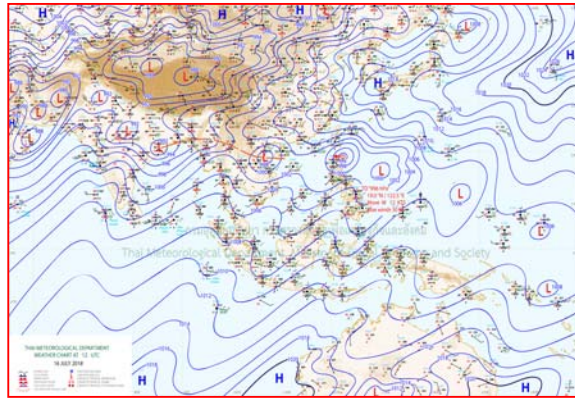
# แผนที่อากาศ

๑

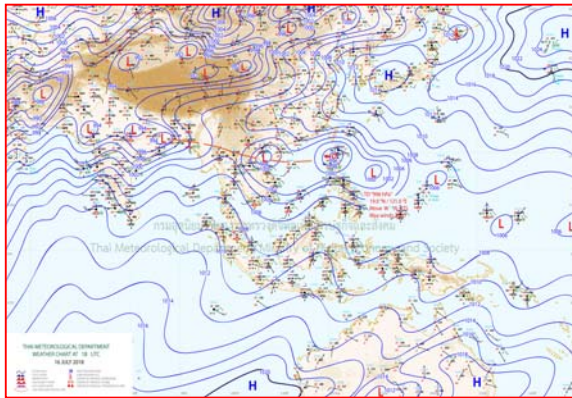


๑๕ ก.ค.๖๑ เวลา ๐๓:๐๐ น. ๑

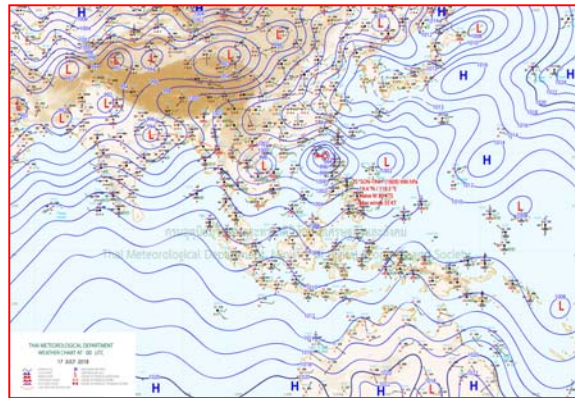
๒



๑๕ ก.ค.๖๑ เวลา ๐๙:๐๐ น. ๒



๑๖ ก.ค.๖๑ เวลา ๐๑:๐๐ น. ๓



๑๖ ก.ค.๖๑ เวลา ๐๗:๐๐ น. ๔



รายงานปริมาณน้ำฝนจากกรมอุตุนิยมวิทยา

วันที่ 17 กรกฎาคม 2561

รายงานฝน เวลา 07.00 น.ของวันที่ 16 กรกฎาคม 2561

สถานีอุตุนิยมวิทยา					ปริมาณน้ำฝน24 ชม.(mm)	ปริมาณน้ำฝนสะสม(mm.)								
<b>ภาคเหนือ</b>					สูงสุด ของประเทศ	184.8	2,259.0	<b>ภาคใต้ฝั่งตะวันออก</b>						
สถานีอุตุนิยมวิทยา	ปริมาณน้ำฝน24 ชม.(mm)	ปริมาณน้ำฝนสะสม(mm.)	ปริมาณฝน ก.ค. (mm.)	สถานะฝนสะสม ปัจจุบันเทียบกับค่าเฉลี่ย 30 ปี	สูงสุด ของภาคเหนือ	42.0	937.3	สถานีอุตุนิยมวิทยา	ปริมาณน้ำฝน24 ชม.(mm)	ปริมาณน้ำฝนสะสม(mm.)	ปริมาณฝน ก.ค. (mm.)	สถานะฝนสะสม ปัจจุบันเทียบกับค่าเฉลี่ย 30 ปี		
					สูงสุด ของภาคกลาง	32.4	1,021.9						สูงสุด ของภาคตะวันออกเฉียงเหนือ	184.8
แม่ฮ่องสอน	ฝนเล็กน้อย	525.6	226.9	ต่ำกว่า	สูงสุด ของภาคตะวันออก	24.9	2,190.5	เพชรบุรี	1.0	425.7	80.8	สูงกว่า		
ดอยอ่างขาง	3.6	914.2	***	***	สูงสุด ของภาคใต้ฝั่งตะวันออก	12.9	1,015.0	หนองพลับ สกษ.	9.4	745.6	96.0	สูงกว่า		
เชียงใหม่	ไม่มีฝน	937.3	310.9	สูงกว่า	สูงสุด ของภาคใต้ฝั่งตะวันตก	25.5	2,259.0	หัวหิน	-	483.2	93.0	สูงกว่า		
เชียงใหม่ สกษ.	ไม่มีฝน	850.0	302.5	สูงกว่า	<b>ภาคตะวันออกเฉียงเหนือ</b>					ประจวบคีรีขันธ์	12.9	454.2	109.3	ต่ำกว่า
ทุ่งช้าง	11.4	908.9	328.2	สูงกว่า	สถานีอุตุนิยมวิทยา	ปริมาณน้ำฝน24 ชม.(mm)	ปริมาณน้ำฝนสะสม(mm.)	ปริมาณฝน ก.ค. (mm.)	สถานะฝนสะสม ปัจจุบันเทียบกับค่าเฉลี่ย 30 ปี	ชุมพร	6.7	913.2	179.0	สูงกว่า
พะเยา	-	10.1	141.8	ต่ำกว่า						สวี สกษ.	3.6	995.8	152.8	สูงกว่า
ห้วยฝาง	19.3	881.8	268.4	สูงกว่า	เลย สกษ.	6.9	702.7	157.4	สูงกว่า	เกาะสมุย	ฝนเล็กน้อย	838.7	116.3	สูงกว่า
เด่น	1.0	596.3	132.4	สูงกว่า	หนองคาย	12.8	987.2	281.4	สูงกว่า	สุราษฎร์ธานี	4.5	891.5	148.8	สูงกว่า
แม่สะเรียง	5.7	676.9	181.2	สูงกว่า	เลย	6.0	652.7	145.8	สูงกว่า	นครศรีธรรมราช	0.1	678.2	117.8	สูงกว่า
แม่ใจ สกษ.	-	-	169.5	ต่ำกว่า	อุดรธานี	9.9	874.7	210.9	สูงกว่า	นครศรีธรรมราช สกษ.	ไม่มีฝน	853.2	181.4	สูงกว่า
เชียงใหม่	1.1	415.6	140.2	ต่ำกว่า	สกลนคร สกษ.	31.6	755.2	242.4	ต่ำกว่า	สุราษฎร์ธานี สกษ.	ไม่มีฝน	585.7	130.9	ต่ำกว่า
ลำปาง	-	672.5	134.6	สูงกว่า	สกลนคร	39.7	800.0	288.7	ต่ำกว่า	พระแสง สอท.	4.2	802.9	172.4	สูงกว่า
ลำพูน	ไม่มีฝน	494.4	117.0	สูงกว่า	นครพนม	184.8	1,584.5	503.0	สูงกว่า	ลาวง	1.3	1,015.0	192.1	สูงกว่า
แพร่	-	566.9	154.2	สูงกว่า	นครพนม สกษ.	183.7	1,328.2	395.3	สูงกว่า	พัทลุง สกษ.	ไม่มีฝน	777.3	101.0	สูงกว่า
น่าน	21.2	540.3	200.7	ต่ำกว่า	หนองบัวลำภู	23.8	756.2	***	***	สงขลา	ไม่มีฝน	747.2	95.0	สูงกว่า
น่าน สกษ.	18.6	501.3	218.0	ต่ำกว่า	ขอนแก่น	21.3	732.1	173.3	สูงกว่า	หาดใหญ่	ไม่มีฝน	583.6	104.5	สูงกว่า
ลำปาง สกษ.	ไม่มีฝน	546.8	121.9	สูงกว่า	มหาสารคาม	29.8	725.8	160.0	สูงกว่า	ดอนขันธ์ สกษ.	ไม่มีฝน	901.0	127.0	สูงกว่า
อุดรดิตถ์	0.5	586.3	166.4	ต่ำกว่า	มุกดาหาร	121.0	948.1	231.9	สูงกว่า	สะเดา	ไม่มีฝน	412.6	101.2	ต่ำกว่า
สุโขทัย	ไม่มีฝน	482.9	147.5	ต่ำกว่า	กาฬสินธุ์	19.6	655.9	238.0	ต่ำกว่า	ปัตตานี	ไม่มีฝน	678.2	129.1	สูงกว่า
ศรีสะเกษ สกษ.	ฝนเล็กน้อย	489.8	135.9	ต่ำกว่า	กาฬสินธุ์	19.6	655.9	238.0	ต่ำกว่า	ยะลา สกษ.	ไม่มีฝน	680.0	***	***
นลัมสีก	9.5	454.2	128.6	ต่ำกว่า	ชัยภูมิ	-	443.6	110.4	ต่ำกว่า	นราธิวาส	ไม่มีฝน	989.8	134.0	สูงกว่า
แม่สอด	29.4	637.9	329.0	ต่ำกว่า	ร้อยเอ็ด สกษ.	16.4	757.5	182.9	สูงกว่า	<b>ภาคใต้ฝั่งตะวันตก</b>				
ตาก	3.6	487.1	87.7	สูงกว่า	ร้อยเอ็ด	18.7	745.3	195.9	สูงกว่า	สถานีอุตุนิยมวิทยา	ปริมาณน้ำฝน24 ชม.(mm)	ปริมาณน้ำฝนสะสม(mm.)	ปริมาณฝน ก.ค. (mm.)	สถานะฝนสะสม ปัจจุบันเทียบกับค่าเฉลี่ย 30 ปี
เขื่อนภูมิพล	0.4	507.1	66.7	สูงกว่า	อุบลราชธานี (ศูนย์ฯ)	6.4	778.5	254.4	สูงกว่า					
พิษณุโลก	2.0	592.4	179.4	สูงกว่า	อุบลราชธานี สกษ.	4.0	773.3	279.9	สูงกว่า	ตะกั่วป่า	4.5	1,876.30	451.60	สูงกว่า
เพชรบูรณ์	13.3	543.1	148.8	ต่ำกว่า	ศรีสะเกษ	7.8	493.6	180.8	ต่ำกว่า	กระบี่	0.4	1,124.30	201.10	สูงกว่า
กำแพงเพชร	1.0	537.2	159.4	ต่ำกว่า	ท่าตูม	-	575.4	218.2	ต่ำกว่า	ภูเก็ต	ไม่มีฝน	993.50	258.20	สูงกว่า
อุ้มผาง	10.3	567.4	231.6	ต่ำกว่า	นครราชสีมา	55.4	558.2	120.9	สูงกว่า	ภูเก็ต (ศูนย์ฯ)	ฝนเล็กน้อย	1,615.90	261.50	สูงกว่า
พิจิตร สกษ.	14.9	556.1	164.1	สูงกว่า	สุรินทร์	11.6	530.9	221.3	ต่ำกว่า	เกาะลันตา	ไม่มีฝน	784.30	296.30	ต่ำกว่า
ดอยแม่สลอง สกษ.	18.3	634.5	82.4	สูงกว่า	สุรินทร์ สกษ.	12.7	454.5	215.0	ต่ำกว่า	ตรัง	ไม่มีฝน	982.30	258.50	สูงกว่า
วิเชียรบุรี	42.0	669.5	145.9	สูงกว่า	ไซคซัน	34.2	483.4	118.9	สูงกว่า	สตูล	ไม่มีฝน	971.30	230.60	สูงกว่า
<b>ภาคกลาง</b>					ปากช่อง สกษ.	14.4	736.8	106.2	สูงกว่า	สรุปปริมาณฝนมาก สถานีอุตุนิยมวิทยา ปริมาณน้ำฝน24 ชม.(mm) ปริมาณน้ำฝนสะสม(mm.)				
สถานีอุตุนิยมวิทยา	ปริมาณน้ำฝน24 ชม.(mm)	ปริมาณน้ำฝนสะสม(mm.)	ปริมาณฝน ก.ค. (mm.)	สถานะฝนสะสม ปัจจุบันเทียบกับค่าเฉลี่ย 30 ปี	นางรอง	11.6	419.4	148.0	ต่ำกว่า					
นครสวรรค์	2.4	427.7	148.0	ต่ำกว่า	บุรีรัมย์	17.6	392.4	222.5	ต่ำกว่า	<b>ภาคตะวันออก</b>				
ตากฟ้า สกษ.	13.7	604.4	159.1	สูงกว่า	สถานีอุตุนิยมวิทยา ปริมาณน้ำฝน24 ชม.(mm) ปริมาณน้ำฝนสะสม(mm.) ปริมาณฝน ก.ค. (mm.) สถานะฝนสะสม ปัจจุบันเทียบกับค่าเฉลี่ย 30 ปี					1	นครพนม	184.8	1,584.5	
ชัยนาท สกษ.	7.0	404.7	145.1	สูงกว่า	นครนายก	24.9	136.0	***	***	2	นครพนม สกษ.	183.7	1,328.2	
อุทัยธานี	4.4	36.4	180.8	ต่ำกว่า	ปราจีนบุรี	4.2	785.4	271.9	สูงกว่า	3	มุกดาหาร	121.0	948.1	
พระนครศรีอยุธยา	5.8	525.9	***	***	กบินทร์บุรี	8.8	1,103.1	241.2	สูงกว่า	4	นครราชสีมา	55.4	558.2	
บัวชุม	32.4	892.6	117.0	สูงกว่า	สระแก้ว	22.6	925.6	198.4	สูงกว่า	5	วิเชียรบุรี	42.0	669.5	
ปทุมธานี สกษ.	3.0	879.8	140.4	สูงกว่า	ฉะเชิงเทรา	2.8	1,081.0	190.5	สูงกว่า	ปริมาณฝนสูงสุด		นครพนม	184.8	1,584.5
สมุทรปราการ สกษ.	2.0	808.8	***	***	ชลบุรี	1.5	611.6	140.6	สูงกว่า	ฝนสะสมสูงสุด		ระนอง	25.5	2,259.0
ทองผาภูมิ	20.5	803.7	323.2	ต่ำกว่า	เกาะสีชัง	1.5	591.1	123.4	สูงกว่า	ศูนย์ฝึกอบรมวิทยากรน้ำ ศูนย์แม่เขลา				
สุพรรณบุรี	4.0	410.6	98.8	สูงกว่า	พัทลุง	0.2	483.8	97.4	ต่ำกว่า					
ลพบุรี	10.3	628.9	120.1	สูงกว่า	อุทัยประเทศ	ไม่มีฝน	706.5	166.4	สูงกว่า					
สุโขทัย สกษ.	1.4	364.4	102.6	ต่ำกว่า	แหลมฉบัง	1.5	488.6	104.9	ต่ำกว่า					
สนามบินสุวรรณภูมิ	1.9	557.1	210.5	สูงกว่า	สัตหีบ	1.6	568.1	107.5	ต่ำกว่า					
สมุทรสงคราม	1.0	16.5	***	***	ระยอง	0.4	542.4	171.8	ต่ำกว่า					
กาญจนบุรี	3.4	378.4	102.9	ต่ำกว่า	ห้วยโป่ง สกษ.	1.4	1,205.0	123.2	ต่ำกว่า					
นครปฐม	1.3	430.0	127.5	สูงกว่า	จันทบุรี	3.1	1,261.3	483.2	ต่ำกว่า					
กรุงเทพฯ บางนา สกษ.	2.1	1,021.9	131.3	สูงกว่า	พัลวัน สกษ.	-	1,446.6	490.4	ต่ำกว่า					
กรุงเทพฯ ท่าเรือคลองเตย	2.0	1,014.9	182.8	สูงกว่า	ตราด	-	2,190.5	971.6	สูงกว่า					
กรุงเทพฯ เขมหนานนคร	-	853.2	175.1	สูงกว่า										
สนามบินดอนเมือง	2.5	874.2	159.1	สูงกว่า										
ปาร์อิง	ฝนเล็กน้อย	421.1	81.0	สูงกว่า										
ราชบุรี	1.7	423.2	190.5	ต่ำกว่า										

สัญลักษณ์ \*\*\*ไม่มีข้อมูล - ยังไม่ได้รับรายงาน/ไม่มีข้อมูล/ไม่มีฝน

หมายเหตุ ได้รับรายงานเพิ่มเติมโดยการบันทึกของเจ้าหน้าที่เป็นรายวัน ณ เวลา 07:00 น.

ปริมาณฝนสูงสุดเท่ากับ 195.5 มม. ที่ ตราด อ.คลองใหญ่ อ.คลองใหญ่ จ.ตราด



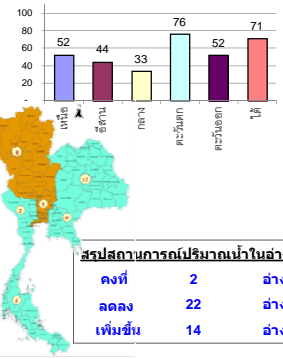
## รายงานสรุปสภาพน้ำในอ่างเก็บน้ำขนาดใหญ่และขนาดกลาง

รายงานสถานการณ์ ณ วันที่ 17 กรกฎาคม 2561

ปริมาณน้ำในอ่างที่ใช้การได้ในสัปดาห์นี้ + มากกว่า / - น้อยกว่า สัปดาห์ก่อน 592.82 ล้าน ลบ.ม.

สรุปสถานการณ์ปริมาณน้ำในอ่างเก็บน้ำที่ใช้ในทุกกิจกรรมทั่วประเทศ น้อยกว่าปริมาณน้ำที่ไหลเข้าอ่าง เมื่อเทียบกับสัปดาห์ที่ผ่านมา สถานการณ์อยู่ระหว่างเก็บกักน้ำ

% ปริมาณน้ำรวมแต่ละภาคปัจจุบัน



สรุปสถานการณ์ปริมาณน้ำในอ่างน้ำ

คงที่	2	อ่าง
ลดลง	22	อ่าง
เพิ่มขึ้น	14	อ่าง

เปรียบเทียบปริมาณน้ำรวมทั่วประเทศปัจจุบัน  
กับปี 61 และ 60

วันที่ 17 กรกฎาคม 2561 เก็บกัก

43,932 ล้าน ลบ.ม. หรือ เท่ากับ

62%

วันที่ 17 กรกฎาคม 2560 เก็บกัก

39,442 ล้าน ลบ.ม. หรือ เท่ากับ

56%

ภาค อ่างเก็บน้ำ เชื่อม	ความจ ที่ รอก. (ล้าน ม. <sup>3</sup> )	ปริมาณน้ำ ที่ไม่ได้ (ล้าน ม. <sup>3</sup> )	ใช้การ ได้จริง (ล้าน ม. <sup>3</sup> )	ปริมาณน้ำรวม		ปัจจุบัน วันที่ 17 กรกฎาคม 2561				สัปดาห์ก่อน วันที่ 11 กรกฎาคม 2561				ปริมาณน้ำ + เพิ่มขึ้น - ลดลง (ล้าน ม. <sup>3</sup> )	สถานการณ์ ในอ่าง			
				วันที่ 17 กรกฎาคม 2560	%	ปริมาณน้ำรวม		ปริมาณน้ำใช้การได้จริง		ปริมาณน้ำรวม		ปริมาณน้ำใช้การได้จริง						
						(ล้าน ม. <sup>3</sup> )	%	ปริมาณน้ำ (ล้าน ม. <sup>3</sup> )	%	ปริมาณน้ำ (ล้าน ม. <sup>3</sup> )	%	ปริมาณน้ำ (ล้าน ม. <sup>3</sup> )	%					
<b>ภาคเหนือ (7)</b>																		
1	ภูมิพล (2)	ตาก	13,462	3,800	9,662	6,031	45%	7,257	54%	3,457	26%	7,350	55%	3,550	26%	-93.00	ลดลง	
2	สิริกิติ์ (2)	อุดรดิต	9,510	2,850	6,660	4,602	48%	5,159	54%	2,309	24%	5,096	54%	2,246	24%	63.00	เพิ่มขึ้น	
3	แม่จัน	เชียงใหม่	265	12	253	93	35%	120	45%	108	41%	121	46%	109	41%	-1.00	ลดลง	
4	แมกวง	เชียงใหม่	263	14	249	48	18%	70	27%	56	21%	75	29%	61	23%	-5.00	ลดลง	
5	ก๊วยหล่ม	ลำปาง	106	3	103	70	66%	39	37%	36	34%	47	44%	44	42%	-8.00	ลดลง	
6	ก๊วยหล่ม	ลำปาง	170	6	164	108	64%	88	52%	82	48%	88	52%	82	48%	-	คงที่	
7	แควน้อย	พิษณุโลก	939	43	896	446	47%	148	16%	105	11%	154	16%	111	12%	-6.00	ลดลง	
	แม่จัน		110	16	94	48	44%	45	41%	29	26%	48	44%	32	29%	-3.00	ลดลง	
<b>รวมภาคเหนือ</b>			<b>34,85%</b>	<b>24,825</b>	<b>6,744</b>	<b>18,081</b>	<b>11,446</b>	<b>46%</b>	<b>12,927</b>	<b>52%</b>	<b>6,153</b>	<b>25%</b>	<b>12,979</b>	<b>52%</b>	<b>6,203</b>	<b>25%</b>	<b>-50.00</b>	<b>ลดลง</b>
<b>ภาคตะวันออกเฉียงเหนือ (12)</b>																		
8	ห้วยหลวง	อุดรธานี	136	7	129	75	55%	61	45%	54	40%	61	45%	54	40%	-	คงที่	
9	น้ำจืด	สกลนคร	520	45	475	346	67%	376	72%	331	64%	343	66%	298	57%	33.00	เพิ่มขึ้น	
10	น้ำพอง (2)	สกลนคร	165	8	157	77	47%	52	32%	44	27%	40	24%	32	19%	12.00	เพิ่มขึ้น	
11	จุฬารัตน (2)	ชัยภูมิ	164	37	127	89	54%	82	50%	45	27%	84	51%	47	29%	-2.00	ลดลง	
12	อุบลรัตน์ (2)	ขอนแก่น	2,431	581	1,850	1,352	56%	757	31%	176	7%	798	33%	217	9%	-41.00	ลดลง	
13	ลำปาว	กาฬสินธุ์	1,980	100	1,880	927	57%	844	43%	744	38%	725	37%	625	32%	119.00	เพิ่มขึ้น	
14	ลำตะคอง	นครราชสีมา	314	22	292	79	25%	204	65%	182	58%	206	66%	184	59%	-2.00	ลดลง	
15	ลำพระเพลิง	นครราชสีมา	155	1	154	97	63%	90	58%	89	57%	97	63%	96	62%	-7.00	ลดลง	
16	มูลขม	นครราชสีมา	141	7	134	66	47%	71	50%	64	45%	73	52%	66	47%	-2.00	ลดลง	
17	ลำแพระ	นครราชสีมา	275	7	268	130	47%	123	45%	116	42%	122	44%	115	42%	1.00	เพิ่มขึ้น	
18	ลำน้ำพอง	บุรีรัมย์	121	3	118	77	64%	59	49%	56	46%	62	51%	59	49%	-3.00	ลดลง	
19	สิรินธร (2)	อุบลราชธานี	1,966	831	1,135	1,014	52%	969	49%	138	7%	932	47%	101	5%	37.00	เพิ่มขึ้น	
<b>รวมภาคตะวันออกเฉียงเหนือ</b>			<b>11.80%</b>	<b>8,369</b>	<b>1,649</b>	<b>6,720</b>	<b>4,329</b>	<b>52%</b>	<b>3,687</b>	<b>44%</b>	<b>2,039</b>	<b>24%</b>	<b>3,543</b>	<b>42%</b>	<b>1,894</b>	<b>23%</b>	<b>145.00</b>	<b>เพิ่มขึ้น</b>
<b>ภาคกลาง (3)</b>																		
20	ป่าสักชลสิทธิ์	ลพบุรี	960	3	957	387	40%	182	19%	179	19%	195	20%	192	20%	-13.00	ลดลง	
21	น้ำเสลา	อุทัยธานี	160	17	143	119	74%	77	48%	60	38%	78	49%	61	38%	-1.00	ลดลง	
22	กระเสียว	สุพรรณบุรี	240	40	200	167	70%	193	80%	153	64%	194	81%	154	64%	-1.00	ลดลง	
<b>รวมภาคกลาง</b>			<b>1.92%</b>	<b>1,360</b>	<b>60</b>	<b>1,300</b>	<b>673</b>	<b>49%</b>	<b>452</b>	<b>33%</b>	<b>392</b>	<b>29%</b>	<b>467</b>	<b>34%</b>	<b>407</b>	<b>30%</b>	<b>-15.00</b>	<b>ลดลง</b>
<b>ภาคตะวันออก (2)</b>																		
23	ศรีนครินทร์ (2)	กาญจนบุรี	17,745	10,265	7,480	12,660	71%	14,548	82%	4,283	24%	14,463	82%	4,198	24%	85.00	เพิ่มขึ้น	
24	วชิราลงกรณ (2)	กาญจนบุรี	8,860	3,012	5,848	4,243	48%	5,648	64%	2,636	30%	5,364	61%	2,352	27%	284.00	เพิ่มขึ้น	
<b>รวมภาคตะวันออก</b>			<b>37.51%</b>	<b>26,605</b>	<b>13,277</b>	<b>13,328</b>	<b>16,904</b>	<b>64%</b>	<b>20,196</b>	<b>76%</b>	<b>6,919</b>	<b>26%</b>	<b>19,827</b>	<b>75%</b>	<b>6,550</b>	<b>25%</b>	<b>369.00</b>	<b>เพิ่มขึ้น</b>
<b>ภาคตะวันออก (6+4)</b>																		
25	ขุนด่าน	นครนายก	224	5.00	219	75	33%	97	43%	92	41%	92	41%	87	39%	5.00	เพิ่มขึ้น	
26	คลองสียัด	ฉะเชิงเทรา	420	30.00	390	150	36%	211	50%	181	43%	209	50%	179	43%	2.00	เพิ่มขึ้น	
27	บางพระ (3)	ชลบุรี	117	12.00	105	75	64%	67	57%	55	47%	69	59%	57	49%	-2.00	ลดลง	
28	หนองปลาไหล (3)	ระยอง	164	13.75	150	128	78%	114	70%	100	61%	115	70%	101	62%	-1.00	ลดลง	
29	ประแสร์ (3)	ระยอง	295	20.00	275	138	47%	207	70%	187	63%	208	71%	188	64%	-1.00	ลดลง	
30	มาบประชัน (3)	ระยอง	17	0.72	16	9	55%	12	70%	11	66%	12	71%	11.07	67%	-0.13	ลดลง	
31	หนองค้อ (3)	ระยอง	21	1.00	20	13	61%	11	52%	10	47%	11	52%	10.23	48%	-0.07	ลดลง	
32	ดอกกราย (3)	ระยอง	79	3.00	76	63	79%	51	65%	48	61%	52	65%	48.56	61%	-0.09	ลดลง	
33	คลองใหญ่ (3)	ระยอง	45	3.00	42	37	81%	28	63%	25	56%	29	65%	26.37	58%	-0.90	ลดลง	
34	นคมดินทรจันทรา	ปราจีนบุรี	295	19.00	276	93	32%	73	25%	54	18%	64	22%	45.00	15%	9.00	เพิ่มขึ้น	
<b>รวมภาคตะวันออก</b>			<b>2.37%</b>	<b>1,678</b>	<b>107</b>	<b>1,570</b>	<b>780</b>	<b>47%</b>	<b>872</b>	<b>52%</b>	<b>764</b>	<b>46%</b>	<b>861</b>	<b>51%</b>	<b>753</b>	<b>45%</b>	<b>10.82</b>	<b>เพิ่มขึ้น</b>
<b>ภาคใต้ (4)</b>																		
35	แก่งกระจาน	เพชรบุรี	710	65	645	291	41%	416	59%	351	49%	384	54%	319	45%	32.00	เพิ่มขึ้น	
36	ปราณบุรี	ประจวบคีรีขันธ์	391	18	373	169	43%	281	72%	263	67%	270	69%	252	64%	11.00	เพิ่มขึ้น	
37	รัชชประภา (2)	สุราษฎร์ธานี	5,639	1,352	4,287	3,941	70%	4,181	74%	2,829	50%	4,065	72%	2,713	48%	116.00	เพิ่มขึ้น	
38	บางลาง (2)	ยะลา	1,454	276	1,178	909	63%	922	63%	646	44%	948	65%	672	46%	-26.00	ลดลง	
<b>รวมภาคใต้</b>			<b>11.55%</b>	<b>8,194</b>	<b>1,711</b>	<b>6,483</b>	<b>5,310</b>	<b>65%</b>	<b>5,799</b>	<b>71%</b>	<b>4,089</b>	<b>50%</b>	<b>5,667</b>	<b>69%</b>	<b>3,956</b>	<b>48%</b>	<b>133.00</b>	<b>เพิ่มขึ้น</b>
<b>รวมทั้งประเทศ</b>			<b>100%(38)</b>	<b>71,031</b>	<b>23,548</b>	<b>47,482</b>	<b>39,442</b>	<b>56%</b>	<b>43,932</b>	<b>62%</b>	<b>20,356</b>	<b>29%</b>	<b>43,344</b>	<b>61%</b>	<b>19,763</b>	<b>28%</b>	<b>592.82</b>	<b>เพิ่มขึ้น</b>

ที่มาข้อมูล : ตารางสรุปสภาพน้ำในอ่างเก็บน้ำขนาดใหญ่ทั่วประเทศ และตารางสรุปสภาพน้ำในอ่างเก็บน้ำภาคตะวันออก กรมชลประทาน

หมายเหตุ :

- อ่างเก็บน้ำขนาดใหญ่ หมายถึง อ่างเก็บน้ำที่มีความจุตั้งแต่ 100 ล้าน ลบ.ม. ขึ้นไป
- เป็นอ่างเก็บน้ำอยู่ในความรับผิดชอบของการไฟฟ้าฝ่ายผลิตแห่งประเทศไทย (10) นอกนั้นอยู่ในความรับผิดชอบของกรมชลประทาน (28)
- เป็นอ่างเก็บน้ำขนาดกลางที่มีความสำคัญต่อการอุตสาหกรรมและการประมง ของลุ่มน้ำชายฝั่งทะเลตะวันออก
- ที่มา : กรมชลประทาน และการไฟฟ้าฝ่ายผลิตแห่งประเทศไทย
- จังหวัดที่มีอ่างเก็บน้ำขนาดใหญ่มีจำนวน 26 จังหวัด ไม่มี 50 จังหวัด

รศ. หมายถึง ระดับเก็บกักของอ่าง



ศูนย์เขล



ศูนย์ป้องกันกักตุนน้ำ กรมทรัพยากรน้ำ

### ลำดับของเขื่อนตามความจ

- ศรีนครินทร์
- ภูมิพล
- สิริกิติ์
- วชิราลงกรณ
- รัชชประภา
- อุบลรัตน์
- สิรินธร
- บางลาง
- ลำปาว
- ป่าสัก

### ลำดับของเขื่อนตามปริมาณน้ำใช้การได้

- ภูมิพล
- ศรีนครินทร์
- สิริกิติ์
- วชิราลงกรณ
- รัชชประภา
- ลำปาว
- อุบลรัตน์
- บางลาง
- สิรินธร
- ป่าสัก

## ไทยตอนบนฝนชุก 'อันดามัน-อ่าวไทย' คลื่นสูงลมแรง

กรมอุตุนิยมวิทยา พยากรณ์อากาศ ๒๔ ชั่วโมงข้างหน้า ประเทศไทยตอนบนยังคงมีฝนตกชุกหนาแน่น กับมีฝนตกหนักบางแห่งบริเวณภาคเหนือ ภาคตะวันออกเฉียงเหนือ ภาคตะวันออก และภาคใต้ฝั่งตะวันตก ขอให้ประชาชนในบริเวณดังกล่าวระวังผลกระทบจากฝนตกหนักและฝนที่ตกสะสมไว้ด้วย สำหรับคลื่นลมบริเวณทะเลอันดามันตอนบนและอ่าวไทยตอนบนเริ่มมีกำลังแรงขึ้น โดยมีคลื่นสูง ๒-๓ เมตร บริเวณที่มีฝนฟ้าคะนองคลื่นสูงมากกว่า ๓ เมตร ขอให้ชาวเรือเดินเรือด้วยความระมัดระวัง เรือเล็กควรงดออกจากฝั่งในช่วงเวลาดังกล่าว ส่วนประชาชนที่อาศัยอยู่บริเวณชายฝั่งภาคตะวันออก และภาคใต้ฝั่งตะวันตก ระวังอันตรายจากคลื่นลมแรงที่พัดเข้าหาฝั่งจนถึงวันที่ ๑๙ กรกฎาคม ๒๕๖๑ พยากรณ์อากาศสำหรับประเทศไทยตั้งแต่เวลา ๐๖:๐๐ วันนี้ ถึง ๐๖:๐๐ วันพรุ่งนี้.

ภาคเหนือ มีเมฆเป็นส่วนมาก กับมีฝนฟ้าคะนอง ร้อยละ ๗๐ ของพื้นที่ และมีฝนตกหนักบางแห่ง บริเวณจังหวัดเชียงราย พะเยา แพร่ น่าน อุตรดิตถ์ พิษณุโลก เพชรบูรณ์ พิจิตร และตาก อุณหภูมิต่ำสุด ๒๓-๒๗ องศาเซลเซียส อุณหภูมิสูงสุด ๒๘-๓๓ องศาเซลเซียส ลมตะวันตกเฉียงใต้ ความเร็ว ๑๕-๓๐ กม./ชม.

ภาคตะวันออกเฉียงเหนือ มีเมฆเป็นส่วนมาก กับมีฝนฟ้าคะนอง ร้อยละ ๘๐ ของพื้นที่ และมีฝนตกหนักบางแห่ง บริเวณจังหวัดเลย หนองบัวลำภู อุดรธานี หนองคาย บึงกาฬ นครพนม สกลนคร กาฬสินธุ์ มหาสารคาม ขอนแก่น และชัยภูมิ อุณหภูมิต่ำสุด ๒๓-๒๖ องศาเซลเซียส อุณหภูมิสูงสุด ๒๕-๓๐ องศาเซลเซียส ลมตะวันตกเฉียงใต้ ความเร็ว ๑๕-๓๐ กม./ชม.

ภาคกลาง มีเมฆเป็นส่วนมาก กับมีฝนฟ้าคะนอง ร้อยละ ๗๐ ของพื้นที่ ส่วนมากบริเวณจังหวัดราชบุรี กาญจนบุรี สุพรรณบุรี อุทัยธานี นครสวรรค์ ชัยนาท สิงห์บุรี อ่างทอง ลพบุรี และสระบุรี อุณหภูมิต่ำสุด ๒๓-๒๖ องศาเซลเซียส อุณหภูมิสูงสุด ๒๙-๓๓ องศาเซลเซียส ลมตะวันตกเฉียงใต้ ความเร็ว ๑๕-๓๕ กม./ชม.

ภาคตะวันออก มีเมฆเป็นส่วนมาก กับมีฝนฟ้าคะนอง ร้อยละ ๗๐ ของพื้นที่ และมีฝนตกหนักบางแห่ง บริเวณจังหวัดปราจีนบุรี สระแก้ว จันทบุรี และตราด อุณหภูมิต่ำสุด ๒๕-๒๘ องศาเซลเซียส อุณหภูมิสูงสุด ๒๙-๓๒ องศาเซลเซียส ลมตะวันตกเฉียงใต้ ความเร็ว ๒๐-๔๐ กม./ชม. ทะเลมีคลื่นสูง ๒-๓ เมตร บริเวณที่มีฝนฟ้าคะนองคลื่นสูงมากกว่า ๓ เมตร

ภาคใต้ (ฝั่งตะวันออก) มีเมฆเป็นส่วนมาก กับมีฝนฟ้าคะนอง ร้อยละ ๔๐ ของพื้นที่ ส่วนมากบริเวณจังหวัดเพชรบุรี ประจวบคีรีขันธ์ ชุมพร สุราษฎร์ธานี และนครศรีธรรมราช อุณหภูมิต่ำสุด ๒๓-๒๖ องศาเซลเซียส อุณหภูมิสูงสุด ๓๐-๓๕ องศาเซลเซียส ตั้งแต่จังหวัดนครศรีธรรมราชขึ้นมา: ลมตะวันตกเฉียงใต้ ความเร็ว ๒๐-๓๕ กม./ชม. ทะเลมีคลื่นสูงประมาณ ๒ เมตร ห่างฝั่งคลื่นสูงมากกว่า ๒ เมตร ตั้งแต่จังหวัดสงขลาลงไป: ลมตะวันตกเฉียงใต้ ความเร็ว ๑๕-๓๕ กม./ชม. ทะเลมีคลื่นสูง ๑-๒ เมตร บริเวณที่มีฝนฟ้าคะนองคลื่นสูง มากกว่า ๒ เมตร

ภาคใต้ (ฝั่งตะวันตก) มีเมฆเป็นส่วนมาก กับมีฝนฟ้าคะนอง ร้อยละ ๖๐ ของพื้นที่ และมีฝนตกหนักบางแห่ง บริเวณจังหวัดระนอง พังงา และภูเก็ต อุณหภูมิต่ำสุด ๒๔-๒๖ องศาเซลเซียส อุณหภูมิสูงสุด ๓๐-๓๕ องศาเซลเซียส ตั้งแต่ภูเก็ตขึ้นมา: ลมตะวันตกเฉียงใต้ ความเร็ว ๒๐-๔๐ กม./ชม. ทะเลมีคลื่นสูง ๒-๓ เมตร บริเวณที่มีฝนฟ้าคะนองคลื่นสูงมากกว่า ๓ เมตร ตั้งแต่กระบี่ลงไป: ลมตะวันตกเฉียงใต้ ความเร็ว ๒๐-๓๕ กม./ชม. ทะเลมีคลื่นสูง ประมาณ ๒ เมตร บริเวณที่มีฝนฟ้าคะนองคลื่นสูงมากกว่า ๒ เมตร

กรุงเทพมหานครและปริมณฑล มีเมฆเป็นส่วนมาก กับมีฝนฟ้าคะนอง ร้อยละ ๖๐ ของพื้นที่ อุณหภูมิต่ำสุด ๒๖-๒๗ องศาเซลเซียส อุณหภูมิสูงสุด ๓๑-๓๓ องศาเซลเซียส ลมตะวันตกเฉียงใต้ ความเร็ว ๑๕-๓๐ กม./ชม.

## นครพนมเตือนระวังน้ำท่วมฉับพลัน

กรมอุตุนิยมวิทยา เตือน ระวังน้ำท่วมฉับพลันและน้ำป่าไหลหลาก ขณะที่ ในพื้นที่มีฝนตกหนักทำให้น้ำท่วมขัง ๔๐-๕๐ ซม. หลายพื้นที่

ที่จังหวัดนครพนม ได้เกิดฝนตกลงมาอย่างหนักต่อเนื่องนานหลายชั่วโมง ทำให้น้ำท่วมขังถนนสายต่างๆ และชุมชนในเขตเทศบาลเมืองนครพนม รวมทั้งย่านเศรษฐกิจ บางจุดน้ำท่วมขัง ๔๐-๕๐ เซนติเมตร เนื่องจากน้ำระบายลงสู่น้ำโขงไม่ทัน เทศบาลเมืองนครพนม ได้ระดมเครื่องสูบน้ำไปติดตั้งตามจุดต่างๆ รวม ๒๐ จุด เพื่อเร่งระบายน้ำ ล่าสุดระดับน้ำในเขตเทศบาลฯ เริ่มลดลงกลับเข้าสู่ภาวะปกติแล้ว แต่ชุมชนโดยรอบเทศบาลยังคงมีน้ำท่วมขังโดยเฉพาะชุมชนวัดสารภานิมิตร น้ำยังคงมีระดับสูง และมีการเฝ้าระวังสถานการณ์น้ำตลอด ๒๔ ชั่วโมง โดยสถานีอุตุนิยมวิทยานครพนม ได้รายงานปริมาณน้ำฝน



ที่ตกในเขตเทศบาลเมืองนครพนม ตลอด ๒๔ ชม.ที่ผ่านมามีวัดได้ ๑๖๙.๓ มม. ขณะที่ ระดับน้ำโขงวัดได้ ๖.๖๐ เมตร เทศบาลนครพนม ได้ระดม สูบน้ำระบายสู่อ่างน้ำโขงแต่ ปริมาณฝนตกหนักทำให้บ้านเรือนของประชาชน รอบเขตเทศบาลน้ำท่วมได้รับความเสียหายหลายหลังคา ขณะที่รายงานข่าวฝนยังคงตกหนัก โดยสถานีอุตุนิยมวิทยานครพนม ได้ออกประกาศเตือนเรื่องให้ประชาชนเฝ้าระวังฝนตกหนักน้ำท่วมฉับพลันและน้ำป่าไหลหลากในระยะ ๑-๒ วันนี้ โดยในพื้นที่จะมีฝนตกครอบคลุมพื้นที่ ๙๐ % (ไอ เอ็น เอ็น)

### พนักกันน้ำที่ อ.เสลภูมิพังเพิ่มยาวกว่า ๑๒ ม. ไร่นาจมน้ำแล้วกว่า ๓ พันไร่

พนักกันน้ำรอยต่อบ้านท่าเยี่ยมและท่าทางเกวียน ต.วังหลวง อ.เสลภูมิ พังทรุดเป็นแนวยาวเพิ่มกว่า ๑๕ เมตร หลังคันมวลน้ำที่ทะลักจากภูพานเตี้ย อ.เขาวง จ.กาฬสินธุ์ไม่ไหว ทำให้น้ำไหลเข้าท่วมพื้นที่เกษตรแล้วหลายตำบลกว่า ๓ พันไร่

ผลกระทบจากฝนตกหนักต่อเนื่องหลายวันในพื้นที่ร้อยเอ็ด และมวลน้ำจากเทือกเขาภูพานเตี้ย อ.เขาวง จ.กาฬสินธุ์ ไหลทะลักลงในลำน้ำยัง อ.เสลภูมิ จ.ร้อยเอ็ด ทำให้พนักกันน้ำบริเวณรอยต่อบ้านท่าเยี่ยมและท่าทางเกวียน ต.วังหลวง อ.เสลภูมิ ทรุดพังตั้งแต่เมื่อวานนี้ (๑๖ ก.ค.) แม้เจ้าหน้าที่หลายภาคส่วนจะพยายามช่วยกันซ่อมแซมอัดดินให้แน่น พร้อมกับใช้ไม้ตอกตีเป็นตาราง วางกระสอบทรายกัน เพื่อป้องกันการขยายรอยสักริมเพิ่มขึ้นแต่ก็เอาไม่อยู่

ล่าสุดเช้าวันนี้ (๑๗ ก.ค.) มีรายงานว่าแนวพนักกันน้ำได้พังทรุดเพิ่มมากขึ้นเป็นแนวยาวกว่า ๑๕ เมตรแล้ว น้ำได้ไหลบ่าทะลักเข้ามาท่วมพื้นที่การเกษตร และการปลูกพืชของเกษตรกรก็เพิ่มมากขึ้นกว่า ๓,๐๐๐ ไร่กินพื้นที่ ๒ ตำบล คือ ต.นาแขง และ ต.บางหลวง

นายธงชัย ธนะกัญญา ชาวบ้านที่มีไร่นาในบริเวณที่เกิดเหตุพนักขาด กล่าวว่า ตอนนี้น้ำท่วมนา พื้นที่การเกษตรใน ต.วังหลวงแล้ว ๖ หมู่บ้าน และกำลังขยายรัศมีน้ำท่วมลงไปทาง ต.บางหลวงตอนล่าง แล้วคาดว่าจะเข้าท่วมพื้นที่การเกษตร ต.นาแขง อีกจำนวนมาก ซึ่งหากในวันนี้ไม่สามารถสกัดน้ำบริเวณจุดที่พนักขาดได้ มวลน้ำก็จะกระจายไปอีก ๒ ตำบล คือพื้นที่ ต.เมืองไพร และ ต.บึงเกลือ

“หากน้ำท่วมไม่นานก็จะเป็นผลดีที่จะช่วยให้ชาวสวยงาม แต่หากท่วมช้านานๆ ก็จะเกิดความเสียหายแน่นอน ซึ่งหากมวลน้ำมีจำนวนมากก็จะไหลเข้าท่วมบ้านเรือนชาวบ้านได้รับความเดือดร้อนไปด้วย” นายธงชัยกล่าว

ด้านนายศักดิ์ศิริ อยู่สุข ผู้อำนวยการสำนักชลประทานที่ ๖ จังหวัดขอนแก่น ซึ่งนำเจ้าหน้าที่ เครื่องจักรกล ลงมาแก้ปัญหาพนักกันน้ำที่ขาด กล่าวว่า ระดมเครื่องจักรกลหนักเข้ามาเสริม พร้อมกับนำกล่อง ตะแกรงเหล็ก เพื่อบรรจุก้อนหินให้มีน้ำหนักลงไปวางกันแนว ก่อนที่จะวางแนวกระสอบทรายกันอีกครั้งเพื่อปิดช่องทางน้ำที่ขาด ไม่เช่นนั้นจะเอาไม่อยู่เพราะน้ำไหลแรงมาก ส่วนสาเหตุที่พนักกันน้ำขาดเนื่องจากระดับน้ำเหนือคันพนักกันน้ำมีระดับน้ำสูงกว่าระดับล่างกว่า ๑ เมตร

นอกจากนั้น ผลจากที่มีฝนตกหลายวันติดต่อกัน ประกอบกับน้ำทางอำเภอเขาวง จ.กาฬสินธุ์ไหลทะลักลงมาจำนวนมาก ในขณะที่พนักกันน้ำของชลประทาน ซึ่งสร้างมานานแล้วมีโพรงดินทำให้พนักกันน้ำชำรุดหลายจุด

นายศักดิ์ศิริระบุว่า ขณะนี้กำลังระดมกำลังเจ้าหน้าที่หลายภาคส่วนรวมถึงชาวบ้านช่วยกันทำโครงไม้ตอกลงไปเป็นแนวคันพนักกันน้ำ และนำกระสอบทรายวางถมลงไป ป้องกันไม่ให้ทรุดพังไปมากกว่าเดิม

เป็นการแก้ปัญหาชั่วคราว เพื่อรอการลำเลียงอุปกรณ์ตะแกรงเหล็กที่จะนำมาใส่หินลงไปวางกันแนว แล้วเอากระสอบทรายวางกันอีกชั้นเพื่อให้แนวพนักกันแข็งแรง (ผู้จัดการ)

### น้ำป่าเซาะพนักกันอ.เสลภูมินถนถูกตัดขาด

น้ำป่ากัดเซาะพนักกันน้ำลำยัง ในพื้นที่ อ.เสลภูมิ จ.ร้อยเอ็ด พังเสียหาย ทำให้เส้นทางสัญจรถูกตัดขาด ประชาชนไม่สามารถสัญจรผ่านไปมาได้

นายสุรพร หมายเจริญ นายอำเภอเสลภูมิ จ.ร้อยเอ็ด เปิดเผยกับสำนักข่าวไอเอ็นเอ็น ว่า ได้เกิดเหตุน้ำป่ากัดเซาะพนักกันน้ำลำยัง จุดบ้านท่าทางเกวียน ต.วังหลวง อ.เสลภูมิ จ.ร้อยเอ็ด พังเสียหาย เส้นทางสัญจรถูกตัดขาด ประชาชนไม่สามารถสัญจรผ่านไปมาได้ ด้านรองผู้ว่าราชการจังหวัดร้อยเอ็ดได้มีการเรียกประชุมหน่วยงานที่เกี่ยวข้องเพื่อหาแนวทางรับมือกับสถานการณ์ที่เกิดขึ้น และได้มีการสั่งให้เร่งสำรวจความเสียหายเพิ่มเติม

ทั้งนี้ มีรายงานว่า ระดับน้ำที่สถานีอุทกวิทยา (น้ำยัง ) บ้านนาทม ต.เหล่าน้อย อ.เสลภูมิ จ.ร้อยเอ็ด อยู่ที่ ๙.๔๐ เซนติเมตร เพิ่มขึ้นจากวานนี้ ๒๐ เซนติเมตร และที่สถานีอุทกวิทยาบ้านสมสะอาด อ.กุฉินารายณ์ จ.กาฬสินธุ์ ระดับน้ำเพิ่มขึ้น ๖๖ เซนติเมตร





อยู่ที่ ๖.๐๘ เซนติเมตร ส่งผลให้ระดับน้ำที่สถานีอุทกวิทยา (น้ำยัง )บ้านนาทม ล้นตลิ่ง ท่วมพื้นที่เกษตรและที่ลุ่มต่ำริมน้ำ (ไอ เอ็น เอ็น)

### จันทบุรีเร่งพร่องน้ำลงสู่ทะเลรับมรสุมลูกใหม่

ปก.จันทบุรี เร่งพร่องน้ำลงสู่ทะเลเพื่อรับมรสุมลูกใหม่ พร้อมสั่งท้องถิ่นในพื้นที่เสี่ยงเฝ้าระวังสถานการณ์ฝนอย่างใกล้ชิด โดยเฉพาะพื้นที่เสี่ยงอาจจะเกิดน้ำท่วมฉับพลัน และน้ำป่าไหลหลากได้

ผู้สื่อข่าวได้ไปติดตามสถานการณ์น้ำในพื้นที่จุดวัดน้ำ ๔ จุดหลัก ในพื้นที่จังหวัดจันทบุรี ประกอบด้วย แม่น้ำจันทบุรี ฝ่ายยาง อำเภอมะขาม ฝ่ายท่าระม้า อำเภอมะขาม และสะพานกระติง อำเภอกาฬศิลา จันทบุรี พบว่าทั้ง ๔ จุดหลัก มีปริมาณน้ำเพิ่มสูงขึ้น โดยเฉพาะแม่น้ำจันทบุรี น้ำมีสีขุ่นแดง และไหลเชี่ยว ในเบื้องต้นทางป้องกันและบรรเทาสาธารณภัยจังหวัดจันทบุรี ได้ประสานไปยังชลประทานจังหวัดจันทบุรี ให้เปิดประตูระบายน้ำบริเวณคลองภักดีรำไพ เพื่อพร่องน้ำลงสู่ทะเลให้มากที่สุดเพื่อเป็นการรับมรสุมลูกใหม่ที่จะพัดผ่านเข้ามาในพื้นที่ภาคตะวันออก โดยเฉพาะในจังหวัดจันทบุรี ตั้งแต่วັນนี้ไปจนถึงวันที่ ๑๙ กรกฎาคม ๒๕๖๑

ในเบื้องต้น นายอวิรุทธ์ วรภักดีไพศาล ป้องกันและบรรเทาสาธารณภัยจังหวัดจันทบุรี กล่าวว่า ทางจังหวัดจันทบุรี ได้แจ้งเตือนระวังฝนตกหนักและน้ำป่าไหลหลากตั้งแต่วັນนี้ถึง ๑๙ กรกฎาคม ๒๕๖๑ โดยได้สั่งการให้องค์กรปกครองส่วนท้องถิ่นหน่วยงานที่เกี่ยวข้อง และอำเภอทุกอำเภอ ได้เฝ้าระวัง และติดตามสถานการณ์ฝนอย่างใกล้ชิด โดยเฉพาะพื้นที่เสี่ยงอาจจะเกิดน้ำท่วมฉับพลัน และน้ำป่าไหลหลากได้ คือ พื้นที่ลุ่มต่ำ และพื้นที่ลาดเชิงเขา ขอให้มีการจัดเตรียมอุปกรณ์เครื่องมือ กำลังเจ้าหน้าที่ให้พร้อม หากได้รับการร้องขอจากชาวบ้านก็จะได้ออกให้การช่วยเหลือชาวบ้านได้อย่างทันท่วงที ทั้งนี้ในพื้นที่จังหวัดจันทบุรี ในช่วง ๑-๒ วันที่ผ่านมา ได้เกิดน้ำท่วมฉับพลันใน ๒ อำเภอ คือ อำเภอโป่งน้ำร้อน และอำเภอมะขาม ทำให้มีบ้านเรือน สวนผลไม้ถูกน้ำท่วม และฝ่ายได้รับความเสียหาย (ไอ เอ็น เอ็น)

### ตราดฝนตกหนัก ๓ ชม.หลายพื้นที่ท่วม น้ำท่วมขัง

ฝนตกหนัก ๓ ชั่วโมงในจ.ตราด ทำน้ำท่วมขังหลายพื้นที่ การจราจรติดขัดทั้งเมือง เทศบาลเมืองตราด ต้องเร่งระบายน้ำออก ด้านตำรวจจราจร ต้องทำงานหนักหลังรถยนต์เคลื่อนตัวได้ช้า

ผู้สื่อข่าวรายงานว่า เมื่อเวลา ๐๖.๐๐ น.วันนี้( ๑๗ ก.ค.)ได้เกิดฝนตกหนักในทุกพื้นที่ของ จ.ตราด เป็นเวลานานกว่า ๓ ชั่วโมง จนทำให้น้ำระบายไม่ทันและเอ่อเข้าท่วมขังในพื้นที่เขตเทศบาลเมืองตราด และถนนทุกสายในเขตเทศบาลเมืองตราดอย่างรวดเร็ว โดยเฉพาะถนนสายวิวัฒน์ ตั้งแต่สามแยกโรงพยาบาลเมืองตราดถึงหน้าศาลากลางจังหวัดพบว่ามีน้ำท่วมสูงเช่นเดียวกับที่ สภ.เมืองตราด ,ศาลเด็กและเยาวชน และจวนผู้ว่าราชการจังหวัดตราด

ส่วนที่บริเวณถนนสุขุมวิท ทั้งเข้าเมืองและออกจากตัวเมือง จนถึงหน้าบริษัทขนส่ง จำกัดตราด มีน้ำท่วมขังสูงถึง ๓๐-๕๐ เซนติเมตร จนทำให้การจราจรติดขัดเนื่องจากรถยนต์เคลื่อนตัวได้ช้า จนทำให้เจ้าหน้าที่ตำรวจจราจร และเจ้าหน้าที่เทศบาลเมืองตราด ต้องนำเครื่องสูบน้ำเร่งระบายน้ำออก

และยังมีรายงานว่าในพื้นที่ ต.วังกระแจะ ม. ๒ และ ม.๕. รวมทั้งถนนสุขุมวิทกม.๓๑๕-๓๑๐ ก็มีน้ำท่วมขังเช่นกัน โดยตั้งแต่หน้าสมาคมสว่างบุญช่วงเหลือ ต่อเนื่องไปถึงหน้าปั้มเซลล์หนองบัวทั้งขาเข้าและออก และบางส่วนเข้าท่วมร้านอาหารริมทางแล้ว ,และที่หน้าอบจ.ตราดและหน้าแขวงทางหลวงตราดมีน้ำท่วมขังทาง๑-๒ ช่องจราจรอีกด้วย

ทั้งนี้ยังมีรายงานว่าล่าสุดว่า เมื่อเวลา ๑๐.๐๐ น.ที่ผ่านมาฝนได้หยุดตกแล้ว ทำให้ระดับน้ำในหลายพื้นที่เริ่มลดลง หลังจากนี้ในหลายอำเภอเริ่มมีน้ำไหลล้นคลอง และกำลังท่วมบ้านเรือนในต.คลองใหญ่ อ.แหลมงอบ ทั้งนี้หากฝนตกลงมาอีกอาจจะทำให้ท่วมบ้านเรือนได้ (ผู้จัดการ)

