



รายงานการเฝ้าระวังติดตามสถานการณ์น้ำ ๒๔ ชั่วโมง

ศูนย์ป้องกันวิกฤติน้ำ กรมทรัพยากรน้ำ กระทรวงทรัพยากรธรรมชาติและสิ่งแวดล้อม
โทรศัพท์ ๐ ๒๒๕๘ ๖๖๓๑ โทรสาร ๐ ๒๒๕๘ ๖๖๒๙ <http://www.dwr.go.th>

รายงานฉบับที่ ๓๙๖/๒๕๖๑

เวลา ๐๘.๐๐ น.

วันที่ ๑๘ กรกฎาคม ๒๕๖๑

เรื่อง รายงานการเฝ้าระวังติดตามสถานการณ์น้ำ ๒๔ ชั่วโมง

เรียนรมว.ทส. เลขาธิการ รมว.ทส.ปท.ทส. รอง ปท.ทส. อทน. รอง อทน. และหน่วยงานที่เกี่ยวข้อง

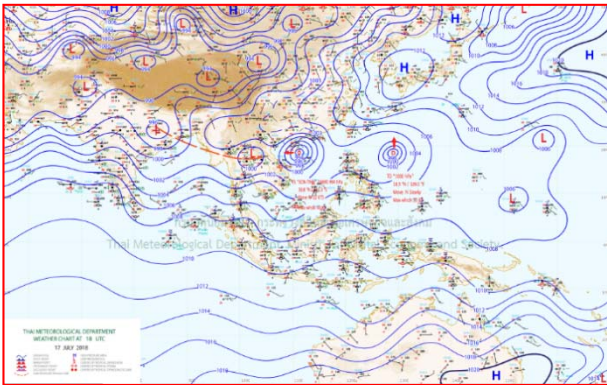
กรมทรัพยากรน้ำขอรายงานการเฝ้าระวังและติดตามสถานการณ์น้ำ ประจำวันที่ ๑๘ กรกฎาคม ๒๕๖๑ ดังนี้

๑. สภาวะอากาศ เวลา ๐๖.๐๐น.(ที่มา: กรมอุตุนิยมวิทยา)

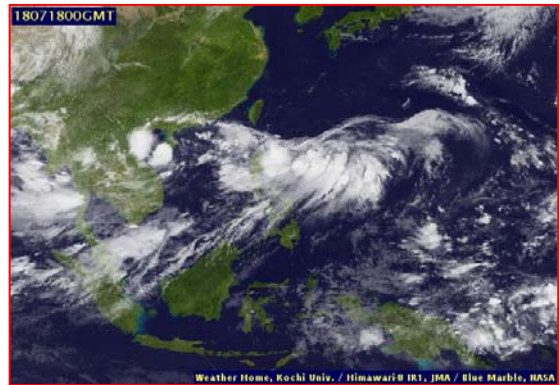
พยากรณ์อากาศ ๒๔ ชั่วโมงข้างหน้า ประเทศไทยมีฝนตกชุกหนาแน่น กับมีฝนตกหนักหลายพื้นที่ และมีฝนตกหนักมากบางแห่งบริเวณภาคเหนือ ภาคตะวันออกเฉียงเหนือ ภาคตะวันออก และภาคใต้ ขอให้ประชาชนระวังผลกระทบจากฝนตกหนักและฝนที่ตกสะสมไว้ด้วย

สำหรับคลื่นลมบริเวณทะเลอันดามันและอ่าวไทยตอนบนมีกำลังแรง โดยมีคลื่นสูง ๒-๓ เมตร บริเวณที่มีฝนฟ้าคะนองคลื่นสูงมากกว่า ๓ เมตร ขอให้ชาวเรือเดินเรือด้วยความระมัดระวัง เรือเล็กควรงดออกจากฝั่ง ส่วนประชาชนที่อาศัยอยู่บริเวณชายฝั่งภาคตะวันออกและภาคใต้ฝั่งตะวันตก ระวังอันตรายจากคลื่นลมแรงที่พัดเข้าหาฝั่งจนถึงวันที่ ๒๒ กรกฎาคม ๒๕๖๑

อนึ่ง พายุโซนร้อน“เซินติญ” (SON-TINH) บริเวณทะเลจีนใต้ตอนบน มีความเร็วลมสูงสุดใกล้ศูนย์กลางประมาณ ๗๐ กิโลเมตรต่อชั่วโมง พายุนี้กำลังเคลื่อนตัวทางทิศตะวันตก ด้วยความเร็ว ๓๕ กิโลเมตรต่อชั่วโมง คาดว่าจะเคลื่อนผ่านเกาะไหหลำในเช้าวันนี้ (๑๘ ก.ค. ๖๑) และจะเคลื่อนขึ้นฝั่งบริเวณประเทศเวียดนามตอนบนในเย็นวันนี้ (๑๘ ก.ค. ๖๑) ซึ่งจะส่งผลกระทบต่อทำเ็นในช่วงวันที่ ๑๘-๒๑ กรกฎาคม ๒๕๖๑ บริเวณภาคตะวันออกเฉียงเหนือ และภาคเหนือ จะมีฝนตกหนักถึงหนักมากบางพื้นที่ ขอให้ประชาชนบริเวณดังกล่าวระวังอันตรายจากฝนที่ตกหนักและฝนที่ตกสะสมที่อาจทำให้เกิดน้ำท่วมฉับพลันและน้ำป่าไหลหลาก

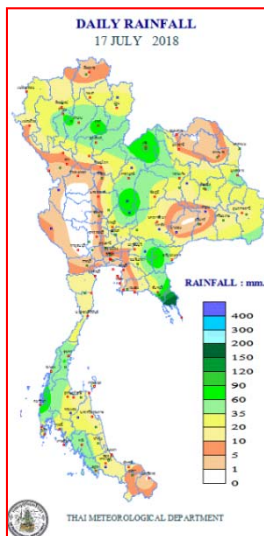


แผนที่อากาศ วันที่ ๑๘ ก.ค. ๒๕๖๑ เวลา ๐๑.๐๐น.



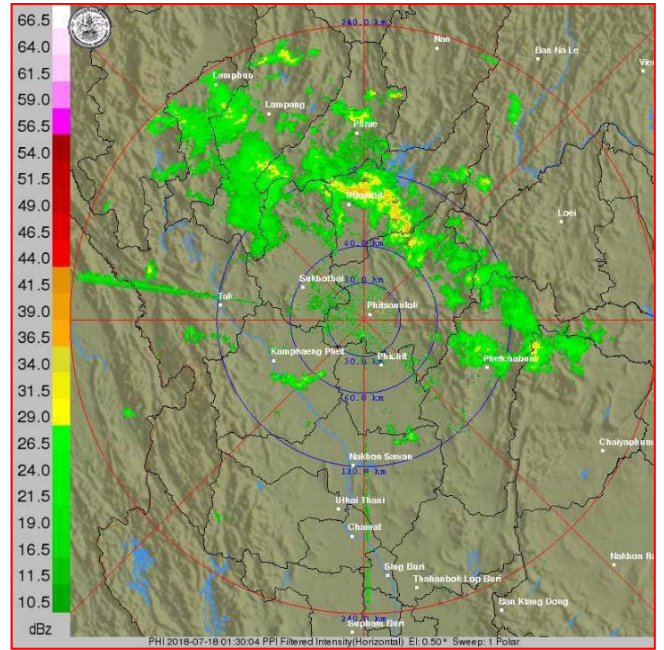
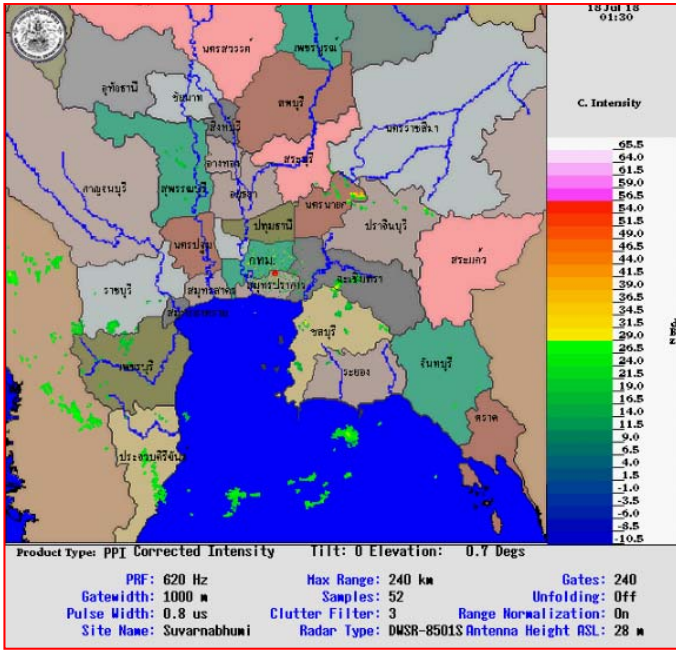
ภาพถ่ายจากดาวเทียม วันที่ ๑๘ ก.ค. ๒๕๖๑ เวลา ๐๗.๐๐น.

๒. ปริมาณฝนสะสม ณ เวลา ๐๗.๐๐น.(เมื่อวาน) - ๐๗.๐๐ น.(วันนี้)(ที่มา: กรมอุตุนิยมวิทยา)



จุดตรวจวัด	ปริมาณฝน (มม.)
จ.สระแก้ว	๑๐๕.๑
จ.เลย (สภข.)	๑๐๔.๖
จ.เพชรบูรณ์ (วิเชียรบุรี)	๙๓.๔
จ.พังงา (ตะกั่วป่า)	๘๘.๖
จ.ลพบุรี (บัวชุม)	๗๓.๔
จ.แพร่	๗๑.๗
จ.ลำปาง (สภข.)	๗๐.๐

๓.เรดาร์ตรวจอากาศ ณ วันที่ ๑๘ กรกฎาคม ๒๕๖๑(ที่มา: กรมอุตุนิยมวิทยา)



สถานีสุวรรณภูมิเวลา ๐๘.๓๐ น.

สถานีพิษณุโลก เวลา ๐๘.๓๐ น.

จากเรดาร์ตรวจอากาศจะพบว่ามียกลุ่มเมฆฝนกระจายทั่วทุกภาคของประเทศไทย

๔.สถานการณ์น้ำในอ่างเก็บน้ำขนาดใหญ่ ณ วันที่ ๑๗ กรกฎาคม ๒๕๖๑(ที่มา: กรมชลประทาน)

สภาพน้ำในอ่างเก็บน้ำขนาดใหญ่ปริมาณน้ำในอ่างฯ ๔๓,๘๓๑ ล้าน ลบ.ม. คิดเป็นร้อยละ ๖๒ (ปริมาณน้ำใช้การได้ ๒๐,๒๘๗ ล้าน ลบ.ม. คิดเป็นร้อยละ ๔๓) ปริมาณน้ำในอ่างฯ เทียบกับปี ๒๕๖๐ (๓๙,๓๒๒ ล้าน ลบ.ม. คิดเป็นร้อยละ ๕๕) มากกว่าปี ๒๕๖๐ จำนวน ๔,๕๐๙ ล้าน ลบ.ม. ปริมาณน้ำไหลลงอ่างฯ จำนวน ๒๕๓.๒๓ ล้าน ลบ.ม. ปริมาณน้ำระบาย จำนวน ๑๑๒.๓๐ ล้าน ลบ.ม. สามารถรับน้ำได้อีก ๒๗,๐๓๘ ล้าน ลบ.ม.

อ่างเก็บน้ำ	ปริมาณน้ำในอ่าง		ปริมาณน้ำใช้การได้		ปริมาณน้ำไหลลงอ่าง		ปริมาณน้ำระบาย		ปริมาณน้ำรับได้อีก (ล้าน ม.³) (ความจุที่ รนส- ปริมาณน้ำ ปัจจุบัน)
	ปริมาณ (ล้าน ม.³)	% น้ำเก็บกัก	ปริมาณ (ล้าน ม.³)	% น้ำใช้การ	วันนี้ (ล้าน ม.³)	เมื่อวาน (ล้าน ม.³)	วันนี้ (ล้าน ม.³)	เมื่อวาน (ล้าน ม.³)	
๑.ภูมิพล	๗,๒๕๗	๕๔	๓,๔๕๗	๓๖	๘.๘๗	๑๒.๒๗	๒๐.๐๐	๒๐.๐๐	๖,๒๐๕
๒.สิริกิติ์	๕,๑๕๙	๕๔	๒,๓๐๙	๓๕	๑๘.๘๘	๒๖.๖๔	๒๐.๑๔	๒๐.๒๔	๕,๓๔๙
๓.จุฬารัตน์	๘๒	๕๐	๔๕	๓๕	๐.๑๕	๐.๒๒	๐.๗๔	๐.๗๕	๙๙
๔.อุบลรัตน์	๗๕๗	๓๑	๑๗๖	๑๐	๓.๓๖	๓.๐๓	๕.๙๔	๕.๖๒	๓,๘๘๓
๕.ลำปาว	๘๔๔	๔๓	๗๔๔	๔๐	๒๙.๘๐	๓๑.๕๙	๕.๑๐	๕.๗๙	๑,๖๐๖
๖.สิรินธร	๙๖๙	๔๙	๑๓๗	๑๒	๑๒.๖๘	๑๓.๗๐	๖.๔๘	๓.๘๕	๙๙๗
๗.ป่าสักชลสิทธิ์	๑๘๒	๑๙	๑๗๙	๑๙	๐.๐๐	๐.๐๐	๒.๒๐	๒.๒๐	๗๗๘
๘.ศรีนครินทร์	๑๔,๕๔๘	๘๒	๔,๒๘๓	๕๗	๓๑.๖๖	๒๔.๗๒	๗.๐๒	๗.๐๒	๔,๒๒๒
๙.วชิราลงกรณ	๕,๖๔๘	๖๔	๒,๖๓๖	๔๕	๙๐.๗๘	๗๕.๕๖	๑๓.๐๐	๑๓.๑๐	๕,๓๕๒
๑๐.ขุนด่านปราการชล	๙๗	๔๔	๙๓	๔๒	๑.๑๑	๑.๒๓	๐.๒๕	๐.๔๓	๑๒๘
๑๑.รัชชประภา	๔,๑๘๑	๗๔	๒,๘๓๐	๖๖	๑๔.๔๐	๒๒.๕๓	๗.๙๖	๕.๕๗	๑,๙๖๓
๑๒.บางบาล	๙๒๒	๖๓	๖๔๕	๕๕	๑.๕๘	๑.๒๖	๖.๑๑	๖.๒๓	๖๖๘

๕. สถานการณ์น้ำในประเทศ ณ วันที่ ๑๕ - ๑๘ กรกฎาคม ๒๕๖๑ (ที่มา: กรมชลประทาน)

สถานี	แม่น้ำ	อำเภอ	จังหวัด	ระดับตลิ่ง (ม.รทก.)	ระดับน้ำ (ม.รทก.)				แนวโน้ม	เปรียบเทียบระดับตลิ่ง
					อาทิตย์	จันทร์	อังคาร	พุธ		
					๑๕ ก.ค.	๑๖ ก.ค.	๑๗ ก.ค.	๑๘ ก.ค.		
P.๑	ปิง	เมือง	เชียงใหม่	๓.๗๐	๑.๔๗	๑.๒๘	๑.๒๕	๑.๔๕	เพิ่มขึ้น	-๒.๒๕
W.๑C	วัง	เมือง	ลำปาง	๕.๒๐	-๐.๕๒	-๐.๔๐	-๐.๔๘	-๐.๐๘	เพิ่มขึ้น	-๕.๒๘
Y.๑๖	ยม	บางระกำ	พิษณุโลก	๗.๒๘	๑.๙๕	***	๒.๙๕	๒.๕๔	ลดลง	-๔.๗๔
N.๗A	น่าน	เมือง	พิจิตร	๑๑.๑๘	๒.๔๘	๒.๕๕	๒.๕๒	๓.๐๔	เพิ่มขึ้น	-๘.๑๔
C.๒	เจ้าพระยา	เมือง	นครสวรรค์	๒๖.๒๐	๑๘.๘๖	๑๘.๘๓	๑๘.๘๐	๑๘.๘๙	เพิ่มขึ้น	-๗.๓๑
C.๑๓	เจ้าพระยา	สรรพยา	ชัยนาท	๑๖.๓๔	๑๖.๐๗	๑๖.๑๕	๑๖.๑๗	๑๖.๒๓	เพิ่มขึ้น	-๐.๑๑
M.๖A	มูล	สตึก	บุรีรัมย์	๖.๐๐	๐.๑๘	๐.๑๘	๐.๑๙	๐.๑๘	ลดลง	-๕.๘๒
M.๗	มูล	เมือง	อุบลราชธานี	๗.๐๐	๓.๐๔	๓.๒๖	๓.๔๒	๓.๔๕	เพิ่มขึ้น	-๓.๕๕
M.๑๙๑	ลำตะคอง	เมือง	นครราชสีมา	๓.๐๐	๑.๒๑	๑.๐๘	๑.๑๔	๑.๐๘	ลดลง	-๑.๙๒
M.๖๙	ลำเซบก	ดงการพิชผล	อุบลราชธานี	๗.๓๐	๕.๙๐	๖.๔๐	๕.๘๗	๖.๐๕	เพิ่มขึ้น	-๑.๒๕
X.๖๔	คลองท่าชะ	ท่าชะ	ชุมพร	๑๗.๑๓	๑๔.๗๑	๑๓.๘๗	๑๐.๘๖	๑๒.๐๑	เพิ่มขึ้น	-๕.๑๒
X.๑๔๙	คลองกลาย	นบพิตำ	นครศรีธรรมราช	๓๓.๙๖	๒๙.๐๙	๒๙.๐๖	๒๙.๐๔	๒๙.๑๔	เพิ่มขึ้น	-๔.๘๒
X.๒๗๔	แม่น้ำโก-ลก	แว้ง	นราธิวาส	๒๔.๑๘	๑๘.๔๘	๑๘.๔๘	๑๘.๔๘	๑๘.๔๖	ลดลง	-๕.๗๒
X.๓๗A	แม่น้ำตาปี	พระแสง	สุราษฎร์ธานี	๑๐.๗๖	๘.๐๔	๗.๔๕	๖.๙๑	๖.๘๓	ลดลง	-๓.๙๓

*** ยังไม่ได้รับรายงาน

๖. สถานการณ์น้ำในพื้นที่ลุ่มน้ำโขง ณ วันที่ ๑๗ กรกฎาคม ๒๕๖๑ (ที่มา: Mekong River Commission (MRC))

สถานี	ปริมาณฝน ๒๔ ชม. (มม)	ระดับอ้างอิง (ม.รทก.)	ระดับตลิ่ง (ม.)	ระดับน้ำ (ม.) ๑๗ ก.ค.	เปรียบเทียบระดับตลิ่ง	ระดับน้ำคาดการณ์ (ม.)			แนวโน้ม
						๑๘ ก.ค.	๑๙ ก.ค.	๒๐ ก.ค.	
อ.เชียงแสน จ.เชียงราย	๐.๐	๓๕๗.๑๑๐	๑๑.๕๐	๓.๔๖	-๙.๓๔	๓.๒๖	๓.๔๑	๓.๒๕	ลดลง
อ.เชียงคาน จ.เลย	๖.๐	๑๙๔.๑๑๘	๑๖.๐๐	๘.๓๔	-๗.๖๖	๘.๒๕	๘.๓๙	๘.๖๒	เพิ่มขึ้น
อ.เมือง จ.หนองคาย	๘.๗	๑๕๓.๖๔๘	๑๒.๒๐	๕.๖๒	-๖.๕๘	๕.๘๙	๖.๓๑	๖.๘๖	เพิ่มขึ้น
อ.เมือง จ.นครพนม	๑๘๔.๘	๑๓๐.๙๖๑	๑๒.๕๐	๗.๖๑	-๔.๓๙	๘.๕๒	๙.๓๕	๙.๕๖	เพิ่มขึ้น
อ.เมือง จ.มุกดาหาร	๑๒๒.๙	๑๒๔.๒๑๙	๑๒.๐๐	๗.๗๕	-๔.๒๕	๙.๒๑	๑๐.๐๕	๙.๘๕	เพิ่มขึ้น
อ.โขงเจียม จ.อุบลราชธานี	๖.๗	๘๙.๐๓๐	๑๖.๐๐	๙.๐๒	-๕.๔๘	๙.๙๘	๑๐.๑๕	๑๐.๓๕	เพิ่มขึ้น

๖. สถานการณ์เตือนภัย Early Warning ณ วันที่ ๑๘ กรกฎาคม ๒๕๖๑ (ที่มา: สำนักวิจัย พัฒนาและอุทกวิทยา กรมทรัพยากรน้ำ)

[เวลา ๑๕.๐๐ น.(เมื่อวาน) - ๐๘.๐๐ น. (วันนี้)]

การแจ้งเตือน	สถานี	การแจ้งเตือน
เตือนสีแดง (อพยพ)	บ้านโรงกลวง ต.นบปริง อ.เมืองพังงา จ.พังงา	ปริมาณฝนสะสม ๑๒ ชั่วโมง ๑๔๕.๐ มิลลิเมตร
	บ้านบ้านห้วยเหมือง ต.นาขา อ.หลังสวน จ.ชุมพร	ปริมาณฝนสะสม ๑๒ ชั่วโมง ๑๙๐.๐ มิลลิเมตร
เตือนสีเหลือง (เตือนภัย)	บ้านป่าสักงาม ต.ลวงเหนือ อ.ดอยสะเก็ด จ.เชียงใหม่	ปริมาณฝนสะสม ๑๒ ชั่วโมง ๙๙.๕ มิลลิเมตร
	บ้านป่าคา ต.แม่พุง อ.วังชิ้น จ.แพร่	ปริมาณฝนสะสม ๑๒ ชั่วโมง ๑๐๐.๕ มิลลิเมตร
	บ้านผาคอ ต.บ้านปิน อ.ลอง จ.แพร่	ปริมาณฝนสะสม ๑๒ ชั่วโมง ๙๙.๐ มิลลิเมตร
	บ้านชมพูเหนือ ต.ชมพู อ.เนินมะปราง จ.พิษณุโลก	ระดับน้ำ ๔.๐๐ เมตร ระดับวิกฤต ๕.๐๐ เมตร
	บ้านทุ่งมะส้าน ต.ห้วยผา อ.เมืองแม่ฮ่องสอน จ.แม่ฮ่องสอน	ปริมาณฝนสะสม ๑๒ ชั่วโมง ๑๐๖.๕ มิลลิเมตร
	บ้านทบตอก ต.หมอกจำแป๋ อ.เมืองแม่ฮ่องสอน จ.แม่ฮ่องสอน	ปริมาณฝนสะสม ๑๒ ชั่วโมง ๑๐๓.๐ มิลลิเมตร
	บ้านสวนป่า ต.ห้วยโจง อ.ร้องกวาง จ.แพร่	ปริมาณฝนสะสม ๑๒ ชั่วโมง ๙๘.๕ มิลลิเมตร
	บ้านห้วยฮ่อมพัฒนา ต.บ้านเวียง อ.ร้องกวาง จ.แพร่	ปริมาณฝนสะสม ๑๒ ชั่วโมง ๑๐๑.๐ มิลลิเมตร
	บ้านห้วยกอก ต.ห้วยเสี้ย อ.นครไทย จ.พิษณุโลก	ปริมาณฝนสะสม ๑๒ ชั่วโมง ๑๐๑.๕ มิลลิเมตร
	บ้านห้วยน้ำอุ่น ต.บ้านดง อ.ชาติตระการ จ.พิษณุโลก	ปริมาณฝนสะสม ๑๒ ชั่วโมง ๑๐๒.๐ มิลลิเมตร

	บ้านชำผาก้าม ต.ม่วงเจ็ดต้น อ.บ้านโคก จ.อุตรดิตถ์	ปริมาณฝนสะสม ๑๒ ชั่วโมง ๙๘.๐ มิลลิเมตร
เดือนสี่เขียว (เผ่าละว้า)	บ้านสะเลียม ต.ยาบหัวนา อ.เวียงสา จ.น่าน	ระดับน้ำ ๑.๕๒ เมตร ระดับวิกฤต ๓.๐๐ เมตร
	บ้านบางใหญ่ ต.บางพระเหนือ อ.ละอุ่น จ.ระนอง	ปริมาณฝนสะสม ๑๒ ชั่วโมง ๑๐๐.๐ มิลลิเมตร
	บ้านลำภี ต.ลำภี อ.ท้ายเหมือง จ.พังงา	ปริมาณฝนสะสม ๑๒ ชั่วโมง ๑๐๐.๕ มิลลิเมตร
	บ้านขุนสถาน ต.สันทะ อ.น่าน้อย จ.น่าน	ปริมาณฝนสะสม ๑๒ ชั่วโมง ๘๖.๐ มิลลิเมตร
	บ้านห้วยฮ่อมพัฒนา ต.บ้านเวียง อ.ร้องกวาง จ.แพร่	ปริมาณฝนสะสม ๑๒ ชั่วโมง ๘๔.๐ มิลลิเมตร
	บ้านแม่กระต้อม ต.ป่าสัก อ.วังชิ้น จ.แพร่	ปริมาณฝนสะสม ๑๒ ชั่วโมง ๘๒.๕ มิลลิเมตร
	บ้านลำภี ต.ลำภี อ.ท้ายเหมือง จ.พังงา	ปริมาณฝนสะสม ๑๒ ชั่วโมง ๑๐๖.๕ มิลลิเมตร
	บ้านวังว่า ต.ท่าวังผา อ.ท่าวังผา จ.น่าน	ระดับน้ำ ๓.๐๑ เมตร ระดับวิกฤต ๕.๐๐ เมตร
	บ้านฮากฮาน ต.ยาบหัวนา อ.เวียงสา จ.น่าน	ปริมาณฝนสะสม ๑๒ ชั่วโมง ๘๖.๐ มิลลิเมตร
	บ้านขุนตาน ต.ทาปลาตึก อ.แม่ทา จ.ลำพูน	ปริมาณฝนสะสม ๑๒ ชั่วโมง ๘๓.๐ มิลลิเมตร
	บ้านวังเป่ง ต.น้ำพูน อ.ท่าลี่ จ.เลย	ปริมาณฝนสะสม ๑๒ ชั่วโมง ๘๒.๕ มิลลิเมตร
	บ้านสองสี ต.หัวมุ่น อ.น้ำปาด จ.อุตรดิตถ์	ปริมาณฝนสะสม ๑๒ ชั่วโมง ๘๓.๕ มิลลิเมตร
	บ้านห้วยเย็น ต.ปิงหลวง อ.นาหมื่น จ.น่าน	ปริมาณฝนสะสม ๑๒ ชั่วโมง ๘๕.๐ มิลลิเมตร
	บ้านซันแม็ก ต.หนองน้ำใส อ.วัฒนานคร จ.สระแก้ว	ปริมาณฝนสะสม ๑๒ ชั่วโมง ๙๐.๐ มิลลิเมตร

๗.สถานการณ์ธรณีพิบัติภัย ณ วันที่ ๑๗ กรกฎาคม ๒๕๖๑ (ที่มา : กรมทรัพยากรธรณี)

เนื่องจากในพื้นที่เสี่ยงภัยดินถล่ม มีฝนตกต่อเนื่องและมีปริมาณน้ำฝนสะสมมาหลายวัน โดยเฉพาะจังหวัดน่าน พิชณุโลก ตาก กาญจนบุรี ตราดและอุบลราชธานี ศูนย์ปฏิบัติการธรณีพิบัติภัย จึงได้ทำการเฝ้าระวัง และติดตามสถานการณ์พิบัติภัย ดินถล่มและน้ำป่าไหลหลากเป็นพิเศษ และจะทำการแจ้งอาสาสมัครเครือข่ายในพื้นที่เสี่ยงภัยต่อไป

๘.เหตุการณ์วิกฤตน้ำปัจจุบัน ณ วันที่ ๑๘ กรกฎาคม ๒๕๖๑ [เวลา ๑๕.๐๐ น.(เมื่อวาน) - ๐๘.๐๐ น. (วันนี้)]

จ.ตาก เกิดฝนตกหนักในพื้นที่ ต.ท่าสายลวด อ.แม่สอด ส่งผลให้มีน้ำท่วมขังใน ๒ จุด โดยจุดแรกอยู่บริเวณถนนทางเข้าออกหมู่บ้านห้วยม่วง หมู่ที่ ๖ ระดับน้ำท่วมสูงกว่า ๕๐ เซนติเมตร รถเล็กไม่สามารถผ่านได้ ชาวบ้านกว่า ๕๐ หลังคาเรือนได้รับผลกระทบ ส่วนอีกจุดอยู่ย่านใจกลางหมู่บ้านแม่ดาว หมู่ที่ ๑ เกิดน้ำท่วมขังกลางหมู่บ้าน เนื่องจากเป็นพื้นที่แอ่งกระทะ ระดับน้ำสูงกว่า ๔๐ เซนติเมตร ชาวบ้านได้รับผลกระทบหลายสิบหลังคาเรือน

๙.สถานการณ์อุทกภัย ณ วันที่ ๑๘ กรกฎาคม ๒๕๖๑ (ที่มา :กรมป้องกันและบรรเทาสาธารณภัย)

จ.ตราด - วันที่ ๑๗ ก.ค. ๖๑ เวลา ๐๗.๓๐ น. ฝนตกหนักเกิดน้ำไหลหลากในพื้นที่ ๓ อำเภอ ๗ ตำบล ๑๑ หมู่บ้าน ได้แก่ อ.เมืองฯ ต.วังกระแจะ (หมู่ ๒,๔,๘) ต.หนองโสน (หมู่ ๑) อ.เขาสมิง ต.ท่าโสม (หมู่ ๑,๒) อ.แหลมงอบ ต.น้ำเขียว (หมู่ ๔) ต.คลองใหญ่ (หมู่ ๑,๒) ต.แหลมงอบ (หมู่ ๔) ต.บางปิด (หมู่ ๔) ประชาชนได้รับผลกระทบ ๘๗ ครัวเรือน ๒๒๔ คน โรงเรียน ๒ แห่ง ไม่มีผู้บาดเจ็บและเสียชีวิต ศูนย์ ปภ.เขต ๑๗ (จันทบุรี) สนง.ปภ.จ. อำเภอ ศบภ.กปช.จต. อปท.อส. อปพร. อาสาสมัคร มูลนิธิ เข้าให้ความช่วยเหลือเร่งระบายน้ำออกจากพื้นที่ **ปัจจุบันระดับน้ำลดลง**

๑๐.การคาดหมายลักษณะอากาศ ๗ วันข้างหน้า (ระหว่างวันที่ ๑๗ - ๒๓ กรกฎาคม ๒๕๖๑)

ในช่วงวันที่ ๑๗-๒๐ ก.ค. บริเวณประเทศไทยตอนบนยังคงมีฝนตกชุกหนาแน่น กับมีฝนตกหนักถึงหนักมากบางแห่ง บริเวณภาคเหนือ ภาคตะวันออกเฉียงเหนือ ภาคกลาง ภาคตะวันออก และภาคใต้ สำหรับบริเวณทะเลอันดามันและอ่าวไทยตอนบนมีคลื่นสูง ๒-๓ เมตร ส่วนในช่วงวันที่ ๒๑-๒๓ บริเวณประเทศไทยมีฝนลดลง แต่ภาคเหนือและภาคตะวันออกเฉียงเหนือยังคงมีฝนตกชุกหนาแน่นต่อเนื่อง สำหรับคลื่นลมบริเวณทะเลอันดามันและอ่าวไทยตอนบนมีกำลังอ่อนลง โดยมีคลื่นสูงประมาณ ๒ เมตร

๑๑.โครงการพัฒนาแหล่งน้ำ (กรมทรัพยากรน้ำ ข้อมูล ณ วันที่ ๑๓ กรกฎาคม ๒๕๖๑)

ลำดับที่	ชื่อโครงการ	พื้นที่ดำเนินการ				ความจุเก็บกัก (ล้าน ลบ.ม.)	ปริมาณ ปัจจุบัน (ล้าน ลบ.ม.)
		ตำบล	อำเภอ	จังหวัด	ลุ่มน้ำหลัก		
๑	โครงการอนุรักษ์ฟื้นฟูแหล่งน้ำห้วยไม้เต็ง		บ้านคา,สวนผึ้ง	ราชบุรี	แม่กลอง	วางท่อผันน้ำ	-
๒	โครงการอนุรักษ์ฟื้นฟูแหล่งน้ำหนองแขมหลวง	ต.แม่ปู	แม่พริก	ลำปาง	วัง	๒.๖๙	๑.๑๕
๓	โครงการอนุรักษ์ฟื้นฟูแหล่งน้ำทุ่งกระเด็น	เยี้ยปราสาท,ท่า โพธิ์, ทุ่งกระเด็น ,ทุ่งตาด	หนองกี่	บุรีรัมย์	มูล	๘.๖๓	๖.๑๖
๔	โครงการอนุรักษ์ฟื้นฟูแหล่งน้ำบึงจิว (บึงจิว)	ธงธานี,บึงนคร	ธวัชบุรี	ร้อยเอ็ด	ชี	๔.๘๖	๔.๘๖
๕	โครงการอนุรักษ์ฟื้นฟูแหล่งน้ำหนองตีนดอย	สามเงา ,ยกกระบัตร์	สามเงา	ตาก	วัง	๕.๕๐	๔.๕๐
๖	โครงการอนุรักษ์ฟื้นฟูแหล่งน้ำหนองบัวพระเจ้าหลวง	เชิงดอย	ดอกสะเก็ด	เชียงใหม่	ปิง	๐.๔๕	๐.๔๕
๗	โครงการอนุรักษ์ฟื้นฟูแหล่งน้ำคลองพระปรอง		กบินทร์บุรี	ปราจีนบุรี	ปราจีนบุรี	ก่อสร้างฝาย	-
๘	โครงการอนุรักษ์ฟื้นฟูแหล่งน้ำหนองบัวลอย	แม่ยม	เมือง	แพร่	ยม	๒.๕๐	๒.๕๐
๙	โครงการอนุรักษ์ฟื้นฟูแหล่งน้ำคลองหลุมทองกลาง	สิงหนาท	ลาดบัวหลวง	พระนครศรีอยุธยา	เจ้าพระยา	-	-
๑๐	โครงการอนุรักษ์ฟื้นฟูแหล่งน้ำบึงสีไฟ		เมือง	พิจิตร	น่าน	๐.๖๐	๐.๖๐
๑๑	โครงการอนุรักษ์ฟื้นฟูแหล่งน้ำพื้นที่บางระกำ		บางระกำ	พิษณุโลก	ยม	๒.๐๑	๑.๔๔
๑๒	โครงการอนุรักษ์ฟื้นฟูแหล่งน้ำห้วยหลวง-หนองหายฯ		กุมภวาปี	อุดรธานี	ชี	๑๐๗.๘๗	๘๙.๓๘
๑๓	โครงการอนุรักษ์ฟื้นฟูแหล่งน้ำโครงการฯลำน้ำอิง		แม่ใจ,เมือง	พะเยา	โขง	๑.๐๓	๐.๘๘
๑๔	โครงการอนุรักษ์ฟื้นฟูแหล่งน้ำหนองลาดควาย	นาแต่	คำตาก้า	สกลนคร	โขง	๓.๔๕	๒.๔๖
๑๕	โครงการอนุรักษ์ฟื้นฟูแหล่งน้ำแจระแม (พื้นที่แก้มลิงบึงเชียงตึก)	แจระแม,ในเมือง	เมือง	อุบลราชธานี	มูล	๒.๐๐	๑.๐๓
	รวม					๑๔๑.๕๙	๑๑๕.๓๒

๑๒.การช่วยเหลือเพื่อบรรเทาสถานการณ์อุทกภัย (กรมทรัพยากรน้ำ)

สรุปการสูบน้ำ และบริการน้ำดื่ม เพื่อช่วยเหลือสถานการณ์ภัยแล้งและอุทกภัยตั้งแต่ ๓ มกราคม - ๑๖กรกฎาคม พ.ศ. ๒๕๖๑

หน่วย งาน	จังหวัด	ปริมาณสูบน้ำ (ลบ.ม.)	ปริมาณ แจกจ่ายน้ำ (ลิตร)	ประโยชน์ที่ได้รับ		
				อุปโภค-บริโภค		
				ครัวเรือน	ประชากร	พื้นที่
ภาค ๑	ลำปาง	-	๒๘๖,๒๐๐	-	-	-
	กำแพงเพชร	-	๒๒,๓๗๗	-	-	-
	เชียงใหม่	-	๒๔,๙๑๗	-	-	-
	เชียงใหม่	-	๙,๒๖๗	-	-	-
	แม่ฮ่องสอน	-	๑๐,๙๐๗	-	-	-
ภาค ๒	นครสวรรค์	๒,๙๖๖,๒๒๐	๔๒,๐๐๐	๑,๓๓๑	๔,๖๐๖	๗,๕๐๐
ภาค ๓	อุดรธานี	๒๖๓,๒๒๐	๔๘,๐๐๐	๒,๕๓๓	๖,๕๔๐	๓๕๐
	สกลนคร	๕๐๗,๕๕๐	-	๑,๑๕๒	๔,๐๙๗	๑,๓๕๐
	นครพนม	๒๐๒,๙๕๐	-	๕๙๘	๓,๙๐๐	๒๕๙
ภาค ๔	มหาสารคาม	๔๔๕,๑๔๐	-	๑๓๕	๕๔๖	-
	ขอนแก่น	๒,๔๖๘,๓๔๐	-	๑,๗๗๖	๘,๗๗๖	-
	ชัยภูมิ	๑๔๔,๐๐๐	-	๙๐	๔๕๐	-
ภาค ๕	นครราชสีมา	๕๘๕,๔๐๐	-	๑,๙๒๗	๗,๘๕๐	-
ภาค ๖	ปราจีนบุรี	๑,๒๔๔,๘๐๐	-	๒,๒๕๑	๖,๘๒๐	๑,๖๕๐
ภาค ๗	เพชรบุรี	๑๓๗,๗๖๐	-	๓๔๑	๗๕๔	-
	ราชบุรี	๖,๔๘๐	-	๖๐	๒๒๐	๘๐๐
ภาค ๘	นครศรีธรรมราช	๑๘๔,๖๘๐	-	๙๑๕	๒,๗๔๕	๗,๙๐๐
ภาค ๙	แพร่	๓๑,๖๐๐	-	-	-	๗๐๐
ภาค ๑๐	ชุมพร	๑๖,๐๐๐	-	๑๕๕	๖๐๐	๒,๒๐๐
	สุราษฎร์ธานี	๑๒,๘๐๐	-	๔๕๐	๑,๘๐๐	๘,๔๒๒
ภาค ๑๑	ยโสธร	๙๖,๐๐๐	-	๘๘๑	๓,๓๘๑	-
	อุบลราชธานี	๓๐,๐๐๐	-	๑๕๒	๖๓๙	-
		๙,๓๔๒,๙๔๐	๔๔๓,๖๖๘	๑๔,๗๔๗	๕๓,๗๒๔	๓๑,๑๓๑

จึงเรียนมาเพื่อโปรดทราบ

นายวรศาสตร์ อภัยพงษ์
อธิบดีกรมทรัพยากรน้ำ