



รายงานการเฝ้าระวังติดตามสถานการณ์น้ำ ๒๔ ชั่วโมง

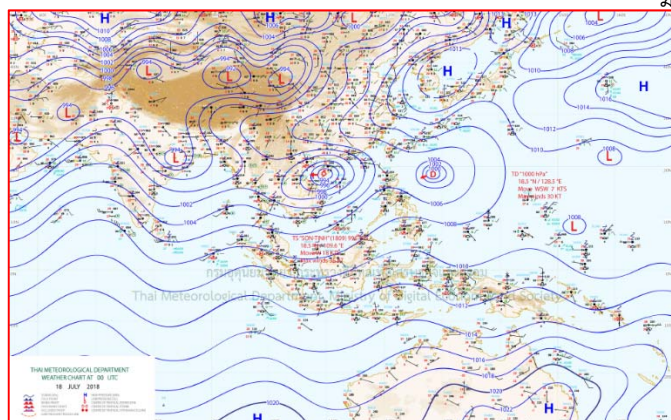
ศูนย์ป้องกันวิกฤติน้ำ กรมทรัพยากรน้ำ กระทรวงทรัพยากรธรรมชาติและสิ่งแวดล้อม
โทรศัพท์ ๐ ๒๒๙๘ ๖๖๓๑ โทรสาร ๐ ๒๒๙๘ ๖๖๒๙ <http://www.dwr.go.th>

รายงานฉบับที่ ๓๙๗/๒๕๖๑ เวลา ๑๕.๐๐ น. วันที่ ๑๘ กรกฎาคม ๒๕๖๑
เรื่อง รายงานการเฝ้าระวังติดตามสถานการณ์น้ำ ๒๔ ชั่วโมง
เรียนร.มว.ทส. เลขานุการ ร.มว.ทส.ปท.ทส. รอง ปท.ทส. อทน. รอง อทน. และหน่วยงานที่เกี่ยวข้อง

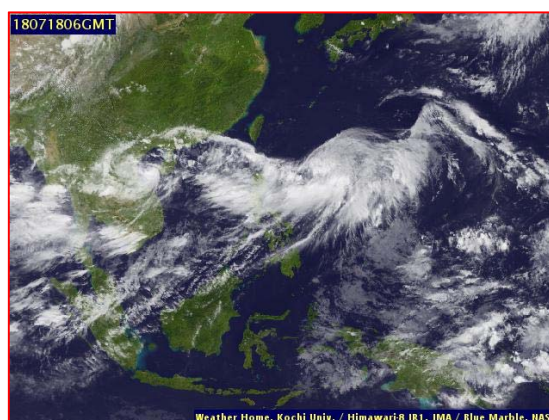
กรมทรัพยากรน้ำขอรายงานการเฝ้าระวังและติดตามสถานการณ์น้ำ ประจำวันที่ ๑๘ กรกฎาคม ๒๕๖๑ ดังนี้

๑. สภาพอากาศ เวลา ๑๒.๐๐น.(ที่มา: กรมอุตุนิยมวิทยา)

พยากรณ์อากาศ ๒๔ ชั่วโมงข้างหน้า ประเทศไทยมีฝนตกชุกหนาแน่น กับมีฝนตกหนักถึงหนักมากบางแห่งบริเวณภาคเหนือ ภาคตะวันออกเฉียงเหนือ ภาคกลาง ภาคตะวันออก และภาคใต้ ขอให้ประชาชนระวังผลกระทบจากฝนตกหนักและฝนที่ตกสะสม ที่ทำให้เกิดน้ำท่วมฉับพลันและน้ำป่าไหลหลากไว้ด้วย สำหรับคลื่นลมบริเวณทะเลอันดามันและอ่าวไทยตอนบนมีกำลังแรง โดยมีคลื่นสูง ๒-๓ เมตร บริเวณที่มีฝนฟ้าคะนองคลื่นสูงมากกว่า ๓ เมตร ขอให้ชาวเรือเดินเรือด้วยความระมัดระวัง เรือเล็กควรงดออกจากฝั่ง ส่วนประชาชนที่อาศัยอยู่บริเวณชายฝั่งภาคตะวันออกและภาคใต้ฝั่งตะวันตกระวังอันตรายจากคลื่นลมแรงที่พัดเข้าหาฝั่งจนถึงวันที่ ๒๒ กรกฎาคม ๒๕๖๑

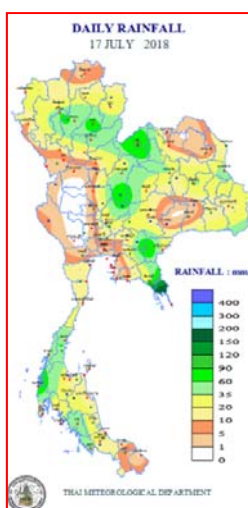


แผนที่อากาศ วันที่ ๑๘ ก.ค. ๒๕๖๑ เวลา ๐๗.๐๐น.



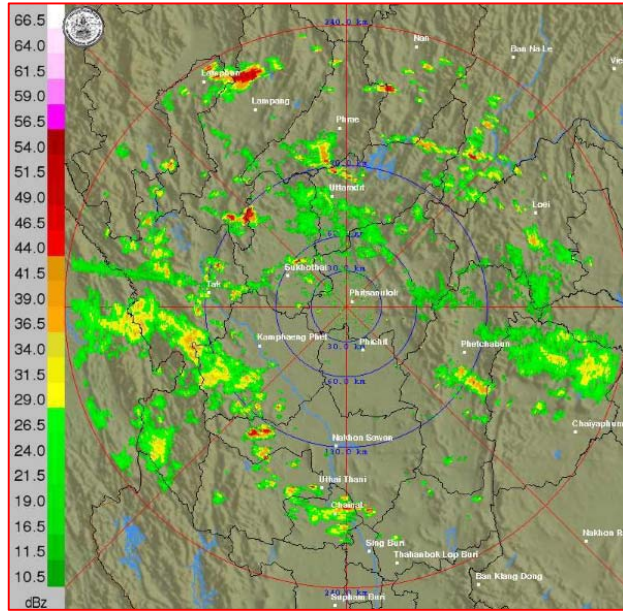
ภาพถ่ายจากดาวเทียม วันที่ ๑๘ ก.ค. ๒๕๖๑ เวลา ๑๓.๐๐น.

๒. ปริมาณฝนสะสม ณ เวลา ๐๗.๐๐น.(เมื่อวาน) - ๐๗.๐๐ น.(วันนี้)(ที่มา: กรมอุตุนิยมวิทยา)

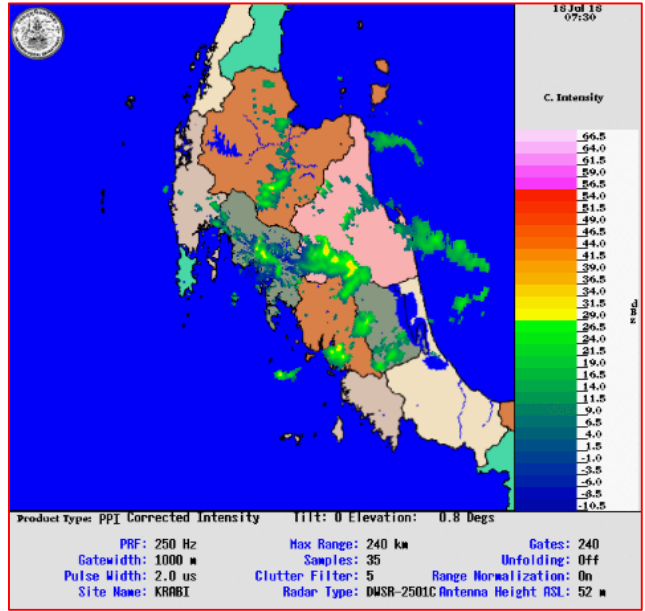


จุดตรวจวัด	ปริมาณฝน (มม.)
จ.ตราด	๒๗๒.๔
จ.จันทบุรี (พลิว สกษ.)	๑๐๗.๓
จ.สระแก้ว	๑๐๕.๑
จ.เลย (สกษ.)	๑๐๔.๖
จ.เพชรบูรณ์ (วิเชียรบุรี)	๙๓.๔
จ.พังงา (ตะกั่วป่า)	๘๘.๖
จ.ลพบุรี (บัวชุม)	๗๓.๔

๓.เรดาร์ตรวจอากาศ ณ วันที่ ๑๘ กรกฎาคม ๒๕๖๑(ที่มา: กรมอุตุนิยมวิทยา)



สถานีพิษณุโลกเวลา ๑๔.๑๕ น.



สถานีกระบี่ เวลา ๑๔.๓๐ น.

จากเรดาร์ตรวจอากาศจะพบว่ามียกุ่มเมฆฝนกระจายทั่วทุกภาคของประเทศไทย

๔.สถานการณ์น้ำในอ่างเก็บน้ำขนาดใหญ่ ณ วันที่ ๑๘ กรกฎาคม ๒๕๖๑(ที่มา: กรมชลประทาน)

สภาพน้ำในอ่างเก็บน้ำขนาดใหญ่ปริมาณน้ำในอ่างฯ ๔๔,๐๐๘ ล้านลบ.ม. คิดเป็นร้อยละ ๖๒ (ปริมาณน้ำใช้การได้ ๒๐,๔๖๕ ล้าน ลบ.ม. คิดเป็นร้อยละ ๔๓) ปริมาณน้ำในอ่างฯ เทียบกับปี ๒๕๖๐ (๓๙,๔๑๘ ล้าน ลบ.ม. คิดเป็นร้อยละ ๕๖) มากกว่าปี ๒๕๖๐ จำนวน ๔,๕๙๐ ล้าน ลบ.ม. ปริมาณน้ำไหลลงอ่างฯ จำนวน ๒๙๓.๓๗ ล้าน ลบ.ม. ปริมาณน้ำระบาย จำนวน ๑๑๒.๐๓ ล้าน ลบ.ม. สามารถรับน้ำได้อีก ๒๖,๘๖๐ ล้าน ลบ.ม.

อ่างเก็บน้ำ	ปริมาณน้ำในอ่าง		ปริมาณน้ำใช้การได้		ปริมาณน้ำไหลลงอ่าง		ปริมาณน้ำระบาย		ปริมาณน้ำรับได้อีก (ล้าน ม. ^๓) (ความจุที่ รนส- ปริมาณน้ำ ปัจจุบัน)
	ปริมาณ (ล้าน ม. ^๓)	% น้ำเก็บกัก	ปริมาณ (ล้าน ม. ^๓)	% น้ำใช้การ	วันนี้ (ล้าน ม. ^๓)	เมื่อวาน (ล้าน ม. ^๓)	วันนี้ (ล้าน ม. ^๓)	เมื่อวาน (ล้าน ม. ^๓)	
๑.ภูมิพล	๗,๒๔๕	๕๔	๓,๔๔๕	๓๖	๙.๕๕	๘.๘๗	๒๐.๐๐	๒๐.๐๐	๖,๒๑๗
๒.สิริกิติ์	๕,๑๖๕	๕๔	๒,๓๑๕	๓๕	๒๖.๓๗	๑๘.๘๘	๑๙.๙๘	๒๐.๑๔	๕,๓๔๓
๓.จุฬารัตน์	๘๔	๕๑	๔๗	๓๗	๒.๘๕	๐.๑๕	๐.๗๖	๐.๗๔	๙๗
๔.อุบลรัตน์	๗๕๙	๓๑	๑๗๘	๑๐	๘.๐๗	๓.๓๖	๕.๑๕	๕.๙๔	๓,๘๘๑
๕.ลำปาง	๘๗๔	๔๔	๗๗๔	๔๑	๓๕.๕๕	๒๙.๘๐	๕.๑๕	๕.๑๐	๑,๕๗๖
๖.สิรินธร	๙๗๔	๕๐	๑๔๓	๑๓	๑๔.๓๐	๑๒.๖๘	๘.๐๘	๖.๔๘	๙๙๒
๗.ป่าสักชลสิทธิ์	๑๘๗	๑๙	๑๘๔	๑๙	๖.๔๒	๐.๐๐	๑.๘๐	๒.๒๐	๗๗๓
๘.ศรีนครินทร์	๑๔,๕๘๑	๘๒	๔,๓๑๖	๕๘	๔๑.๕๑	๓๑.๖๖	๗.๐๒	๗.๐๒	๔,๑๘๙
๙.วีรลวงกรณ	๕,๗๐๘	๖๔	๒,๖๙๖	๔๖	๗๓.๔๒	๙๐.๗๘	๑๓.๐๐	๑๓.๐๐	๕,๒๙๒
๑๐.ขุนด่านปราการชล	๙๙	๔๔	๙๕	๔๓	๑.๙๓	๑.๑๑	๐.๒๕	๐.๒๕	๑๒๖
๑๑.รัชชประภา	๔,๒๐๕	๗๕	๒,๘๕๔	๖๗	๓๒.๕๔	๑๔.๔๐	๗.๙๖	๗.๙๖	๑,๙๓๙
๑๒.บางกลาง	๙๑๗	๖๓	๖๔๑	๕๔	๑.๘๗	๑.๕๘	๕.๙๕	๖.๑๑	๖๗๓

๕. สถานการณ์น้ำในประเทศ ณ วันที่ ๑๕ - ๑๘ กรกฎาคม ๒๕๖๑ (ที่มา: กรมชลประทาน)

สถานี	แม่น้ำ	อำเภอ	จังหวัด	ระดับ ตลิ่ง (ม.รทก.)	ระดับน้ำ (ม.รทก.)				แนวโน้ม	เปรียบ เทียบ ระดับ ตลิ่ง
					อาทิตย์	จันทร์	อังคาร	พุธ		
					๑๕ ก.ค.	๑๖ ก.ค.	๑๗ ก.ค.	๑๘ ก.ค.		
P.๑	ปิง	เมือง	เชียงใหม่	๓.๗๐	๑.๔๗	๑.๒๘	๑.๒๕	๑.๔๕	เพิ่มขึ้น	-๒.๒๕
W.๑C	วัง	เมือง	ลำปาง	๕.๒๐	-๐.๔๒	-๐.๔๐	-๐.๔๘	-๐.๐๘	เพิ่มขึ้น	-๕.๒๘
Y.๑๖	ยม	บางระกำ	พิษณุโลก	๗.๒๘	๑.๙๕	***	๒.๙๕	๒.๕๔	ลดลง	-๔.๗๔
N.๗A	น่าน	เมือง	พิจิตร	๑๑.๑๘	๒.๔๘	๒.๕๕	๒.๕๒	๓.๐๔	เพิ่มขึ้น	-๘.๑๔
C.๒	เจ้าพระยา	เมือง	นครสวรรค์	๒๖.๒๐	๑๘.๘๖	๑๘.๘๓	๑๘.๘๐	๑๘.๘๙	เพิ่มขึ้น	-๗.๓๑
C.๑๓	เจ้าพระยา	สรรพยา	ชัยนาท	๑๖.๓๔	๑๖.๐๗	๑๖.๑๕	๑๖.๑๗	๑๖.๒๓	เพิ่มขึ้น	-๐.๑๑
M.๖A	มูล	สตึก	บุรีรัมย์	๖.๐๐	๐.๑๘	๐.๑๘	๐.๑๙	๐.๑๘	ลดลง	-๕.๘๒
M.๗	มูล	เมือง	อุบลราชธานี	๗.๐๐	๓.๐๔	๓.๒๖	๓.๔๒	๓.๔๕	เพิ่มขึ้น	-๓.๕๕
M.๑๙๑	ลำตะคอง	เมือง	นครราชสีมา	๓.๐๐	๑.๒๑	๑.๐๘	๑.๑๔	๑.๐๘	ลดลง	-๑.๙๒
M.๖๙	ลำเซบก	ตระการพืชผล	อุบลราชธานี	๗.๓๐	๕.๙๐	๖.๔๐	๕.๘๗	๖.๐๕	เพิ่มขึ้น	-๑.๒๕
X.๖๔	คลองท่าแซะ	ท่าแซะ	ชุมพร	๑๗.๑๓	๑๔.๗๑	๑๓.๘๗	๑๐.๘๖	๑๒.๐๑	เพิ่มขึ้น	-๕.๑๒
X.๑๔๙	คลองกลาย	นบพิตำ	นครศรีธรรมราช	๓๓.๙๖	๒๙.๐๙	๒๙.๐๖	๒๙.๐๔	๒๙.๑๔	เพิ่มขึ้น	-๔.๘๒
X.๒๗๔	แม่น้ำโก-ลก	แว้ง	นราธิวาส	๒๔.๑๘	๑๘.๔๘	๑๘.๔๘	๑๘.๔๘	๑๘.๔๖	ลดลง	-๕.๗๒
X.๓๗A	แม่น้ำตาปี	พระแสง	สุราษฎร์ธานี	๑๐.๗๖	๘.๐๔	๗.๔๕	๖.๙๑	๖.๘๓	ลดลง	-๓.๙๓

*** ยังไม่ได้รับรายงาน

๖. สถานการณ์น้ำในพื้นที่ลุ่มน้ำโขง ณ วันที่ ๑๘ กรกฎาคม ๒๕๖๑ (ที่มา: Mekong River Commission (MRC))

สถานี	ปริมาณฝน ๒๔ ชม. (มม)	ระดับอ้างอิง (ม.รทก.)	ระดับตลิ่ง (ม.)	ระดับน้ำ (ม.) ๑๘ ก.ค.	เปรียบเทียบ ระดับตลิ่ง	ระดับน้ำคาดการณ์ (ม.)			แนว โน้ม
						๑๙ ก.ค.	๒๐ ก.ค.	๒๑ ก.ค.	
อ.เชียงแสน จ.เชียงราย	๗.๖	๓๕๗.๑๑๐	๑๑.๕๐	๓.๔๐	-๘.๑๐	๓.๓๔	๓.๔๑	๓.๓๕	ลดลง
อ.เชียงคาน จ.เลย	๓๔.๓	๑๙๔.๑๑๘	๑๖.๐๐	๘.๙๒	-๗.๐๘	๘.๗๕	๘.๖๕	๙.๐๕	ลดลง
อ.เมือง จ.หนองคาย	๖.๔	๑๕๓.๖๔๘	๑๒.๒๐	๕.๕๘	-๖.๖๒	๖.๒๕	๖.๓๕	๖.๘๙	เพิ่มขึ้น
อ.เมือง จ.นครพนม	๗.๓	๑๓๐.๙๖๑	๑๒.๕๐	๘.๑๐	-๔.๔๐	๘.๔๕	๘.๖๘	๘.๙๕	เพิ่มขึ้น
อ.เมือง จ.มุกดาหาร	๓๖.๒	๑๒๔.๒๑๙	๑๒.๐๐	๘.๔๘	-๓.๕๒	๙.๑๐	๙.๔๖	๙.๘๙	เพิ่มขึ้น
อ.โขงเจียม จ.อุบลราชธานี	๒๑.๔	๘๙.๐๓๐	๑๖.๐๐	๑๐.๔๒	-๕.๕๘	๑๐.๘๙	๑๑.๔๓	๑๑.๕๙	เพิ่มขึ้น

๖. สถานการณ์เตือนภัย Early Warning ณ วันที่ ๑๘ กรกฎาคม ๒๕๖๑ (ที่มา: สำนักวิจัย พัฒนาและอุทกวิทยา กรมทรัพยากรน้ำ)

[เวลา ๐๘.๐๐ น. - ๑๕.๐๐ น. (วันนี้)]

การแจ้งเตือน	สถานี	การแจ้งเตือน
เตือนสีแดง (อพยพ)	-	-
เตือนสีเหลือง (เตือนภัย)	บ้านซบแม็ก ต.หนองน้ำใส อ.วัฒนานคร จ.สระแก้ว บ้านไต้โดน ต.บางสวรรค์ อ.พระแสง จ.สุราษฎร์ธานี บ้านสวนใหญ่พัฒนา ต.ป่าเต็ง อ.แก่งกระจาน จ.เพชรบุรี	ปริมาณฝนสะสม ๑๒ ชั่วโมง ๑๐๐.๐ มิลลิเมตร ระดับน้ำ ๔.๑๐ เมตร ระดับวิกฤต ๕.๕๐ เมตร ระดับน้ำ ๓.๙๑ เมตร ระดับวิกฤต ๔.๐๐ เมตร
เตือนสีเขียว (เฝ้าระวัง)	-	-

๗. สถานการณ์ธรณีพิบัติภัย ณ วันที่ ๑๘ กรกฎาคม ๒๕๖๑ (ที่มา : กรมทรัพยากรธรณี)

เนื่องจากในพื้นที่เสี่ยงภัยดินถล่ม มีฝนตกต่อเนื่องและมีปริมาณน้ำฝนสะสมมาหลายวัน โดยเฉพาะจังหวัดน่าน พิษณุโลก ตาก กาญจนบุรี ตราดและอุบลราชธานี ศูนย์ปฏิบัติการธรณีพิบัติภัย จึงได้ทำการเฝ้าระวัง และติดตามสถานการณ์พิบัติภัย ดินถล่มและน้ำป่าไหลหลากเป็นพิเศษ และจะทำการแจ้งอาสาสมัครเครือข่ายในพื้นที่เสี่ยงภัยต่อไป

๘.เหตุการณ์วิกฤตน้ำปัจจุบัน ณ วันที่ ๑๘ กรกฎาคม ๒๕๖๑ [เวลา ๐๘.๐๐ น. - ๑๕.๐๐ น. (วันนี้)]

จ.พิษณุโลก เกิดฝนตกหนักทำให้เกิดน้ำป่าจากเทือกเขาภูหินร่องกล้า หลากท่วมล้นน้ำคาน ต.ห้วยเฮี้ย อ.นครไทย ส่งผลให้น้ำท่วมสูง ทำให้ต้องปิดถนนสายบ้านซำรุ้ง – ห้วยเฮี้ย ในเขต อ. นครไทย โดยพื้นที่การเกษตรเสียหายหลายร้อยไร่

จ.นครพนม เกิดฝนตกหนักในพื้นที่จังหวัดนครพนม โดยปริมาณฝนตกหนักวัดได้ถึง ๑๘๔.๘ มม.หลายพื้นที่ได้รับผลกระทบเป็นวงกว้าง อย่างเช่นนาข้าว พืชสวนของเกษตรกรในพื้นที่ถูกน้ำท่วมสูง และล่าสุด ที่วัดพระธาตุพนมวรมหาวิหาร ต.ธาตุพนม อ.ธาตุพนม จ.นครพนม บริเวณหอฉัน ศาลาเฉลิมพระเกียรติ ด้านทิศตะวันตกของวัด ระดับน้ำท่วมสูงถึง ๖๐ ซม.

๙.สถานการณ์อุทกภัย ณ วันที่ ๑๘ กรกฎาคม ๒๕๖๑ (ที่มา :กรมป้องกันและบรรเทาสาธารณภัย)

จ.ตราด - วันที่ ๑๗ ก.ค. ๖๑ เวลา ๐๗.๓๐ น. ฝนตกหนักเกิดน้ำไหลหลากในพื้นที่ ๓ อำเภอ ๗ ตำบล ๑๑ หมู่บ้าน ได้แก่ อ.เมืองฯ ต.วังกระแจะ (หมู่ ๒,๔,๘) ต.หนองโสน (หมู่ ๑) อ.เขาสมิง ต.ท่าโสม (หมู่ ๑,๒) อ.แหลมงอบ ต.น้ำเชี่ยว (หมู่ ๔) ต.คลองใหญ่ (หมู่ ๑,๒) ต.แหลมงอบ (หมู่ ๔) ต.บางปิด (หมู่ ๔) ประชาชนได้รับผลกระทบ ๘๗ ครัวเรือน ๒๒๔ คน โรงเรียน ๒ แห่ง ไม่มีผู้บาดเจ็บและเสียชีวิต ศูนย์ ปภ.เขต ๑๗ (จันทบุรี) สนง.ปภ.จ. อำเภอ ศบภ.กบข.จต. อบท.อส. อปพร. อาสาสมัคร มูลนิธิ เข้าให้ความช่วยเหลือเร่งระบายน้ำออกจากพื้นที่ **ปัจจุบันระดับน้ำลดลง**

๑๐.การคาดหมายลักษณะอากาศ ๗ วันข้างหน้า (ระหว่างวันที่ ๑๘ - ๒๔ กรกฎาคม ๒๕๖๑)

ในช่วงวันที่ ๑๘-๒๐ ก.ค. บริเวณประเทศไทยตอนบนยังคงมีฝนตกชุกหนาแน่น กับมีฝนตกหนักถึงหนักมากบางแห่ง บริเวณภาคเหนือ ภาคตะวันออกเฉียงเหนือ ภาคกลาง ภาคตะวันออก และภาคใต้ สำหรับบริเวณทะเลอันดามันและอ่าวไทย ตอนบนมีคลื่นสูง ๒-๓ เมตร ส่วนในช่วงวันที่ ๒๑-๒๔ บริเวณประเทศไทยมีฝนลดลง แต่ภาคเหนือและภาคตะวันออกเฉียงเหนือยังคงมีฝนตกชุกหนาแน่นต่อเนื่อง สำหรับคลื่นลมบริเวณทะเลอันดามันและอ่าวไทยตอนบนมีกำลังอ่อนลง โดยมีคลื่นสูงประมาณ ๒ เมตร

๑๑.โครงการพัฒนาแหล่งน้ำ (กรมทรัพยากรน้ำ ข้อมูล ณ วันที่ ๑๓ กรกฎาคม ๒๕๖๑)

ลำดับที่	ชื่อโครงการ	พื้นที่ดำเนินการ				ความจุเก็บกัก (ล้าน ลบ.ม.)	ปริมาณปัจจุบัน (ล้าน ลบ.ม.)
		ตำบล	อำเภอ	จังหวัด	ลุ่มน้ำหลัก		
๑	โครงการอนุรักษ์ฟื้นฟูแหล่งน้ำห้วยไม้เต็ง		บ้านคา,สวนผึ้ง	ราชบุรี	แม่กลอง	วางท่อผันน้ำ	-
๒	โครงการอนุรักษ์ฟื้นฟูแหล่งน้ำหนองแขมหลวง	ต.แม่ปู้	แม่พริก	ลำปาง	วัง	๒.๖๙	๑.๑๕
๓	โครงการอนุรักษ์ฟื้นฟูแหล่งน้ำทุ่งกระเด็น	เขี้ยปราสาท,ท่าโพธิ์, ทุ่งกระเด็น, ทุ่งตาด	หนองกี่	บุรีรัมย์	มูล	๘.๖๓	๖.๑๖
๔	โครงการอนุรักษ์ฟื้นฟูแหล่งน้ำบึงกิว (บึงจิว)	ธงธานี,บึงนคร	ธวัชบุรี	ร้อยเอ็ด	ชี	๔.๘๖	๔.๘๖
๕	โครงการอนุรักษ์ฟื้นฟูแหล่งน้ำหนองดินดอย	สามเงา,ยกกระบัตร์	สามเงา	ตาก	วัง	๕.๕๐	๔.๔๐
๖	โครงการอนุรักษ์ฟื้นฟูแหล่งน้ำหนองบัวพระเจ้าหลวง	เชิงดอย	ดอกสะเก็ด	เชียงใหม่	ปิง	๐.๔๕	๐.๔๕
๗	โครงการอนุรักษ์ฟื้นฟูแหล่งน้ำคลองพระปรัง		กบินทร์บุรี	ปราจีนบุรี	ปราจีนบุรี	ก่อสร้างฝาย	-
๘	โครงการอนุรักษ์ฟื้นฟูแหล่งน้ำหนองบัวลอย	แม่ยม	เมือง	แพร่	ยม	๒.๕๐	๒.๕๐
๙	โครงการอนุรักษ์ฟื้นฟูแหล่งน้ำคลองหลุมทองกลาง	สิงหนาท	ลาดบัวหลวง	พระนครศรีอยุธยา	เจ้าพระยา	-	-
๑๐	โครงการอนุรักษ์ฟื้นฟูแหล่งน้ำบึงสีไฟ		เมือง	พิจิตร	น่าน	๐.๖๐	๐.๖๐
๑๑	โครงการอนุรักษ์ฟื้นฟูแหล่งน้ำพื้นที่บางระกำ		บางระกำ	พิษณุโลก	ยม	๒.๐๑	๑.๔๔
๑๒	โครงการอนุรักษ์ฟื้นฟูแหล่งน้ำห้วยหลวง-หนองหายฯ		กุมภวาปี	อุดรธานี	ชี	๑๐๗.๘๗	๘๙.๓๘
๑๓	โครงการอนุรักษ์ฟื้นฟูแหล่งน้ำโครงการลำน้ำอิง		แม่ใจ,เมือง	พะเยา	โขง	๑.๐๓	๐.๘๘
๑๔	โครงการอนุรักษ์ฟื้นฟูแหล่งน้ำหนองลาดควาย	นาแต่	คำตากล้า	สกลนคร	โขง	๓.๔๕	๒.๔๖
๑๕	โครงการอนุรักษ์ฟื้นฟูแหล่งน้ำแระแม (พื้นที่แก้มลิงบึงเชียงตึก)	แระแม,ในเมือง	เมือง	อุบลราชธานี	มูล	๒.๐๐	๑.๐๓
	รวม					๑๔๑.๕๙	๑๑๕.๓๒

๑๒. การช่วยเหลือเพื่อบรรเทาสถานการณ์อุทกภัย (กรมทรัพยากรน้ำ)

สรุปการสูบน้ำ และบริการน้ำดื่ม เพื่อช่วยเหลือสถานการณ์ภัยแล้งและอุทกภัยตั้งแต่ ๓ มกราคม - ๑๖ กรกฎาคม พ.ศ. ๒๕๖๑

หน่วยงาน	จังหวัด	ปริมาณสูบน้ำ (ลบ.ม.)	ปริมาณ แจกจ่ายน้ำ (ลิตร)	ประโยชน์ที่ได้รับ		
				อุปโภค-บริโภค		
				ครัวเรือน	ประชากร	พื้นที่
ภาค ๑	ลำปาง	-	๒๘๖,๒๐๐	-	-	-
	กำแพงเพชร	-	๒๒,๓๗๗	-	-	-
	เชียงใหม่	-	๒๔,๙๑๗	-	-	-
	เชียงใหม่	-	๙,๒๖๗	-	-	-
	แม่ฮ่องสอน	-	๑๐,๙๐๗	-	-	-
ภาค ๒	นครสวรรค์	๒,๙๖๖,๒๒๐	๔๒,๐๐๐	๑,๓๓๑	๔,๖๐๖	๗,๕๐๐
ภาค ๓	อุดรธานี	๒๖๓,๒๒๐	๔๘,๐๐๐	๒,๕๓๓	๖,๕๔๐	๓๕๐
	สกลนคร	๕๐๗,๕๕๐	-	๑,๑๕๒	๔,๐๙๗	๑,๓๕๐
	นครพนม	๒๐๒,๙๕๐	-	๕๙๘	๓,๙๐๐	๒๕๙
ภาค ๔	มหาสารคาม	๔๔๕,๑๔๐	-	๑๓๕	๕๔๖	-
	ขอนแก่น	๒,๔๖๘,๓๔๐	-	๑,๗๗๖	๘,๗๗๖	-
	ชัยภูมิ	๑๔๔,๐๐๐	-	๙๐	๔๕๐	-
ภาค ๕	นครราชสีมา	๕๘๕,๔๐๐	-	๑,๙๒๗	๗,๘๕๐	-
ภาค ๖	ปราจีนบุรี	๑,๒๔๔,๘๐๐	-	๒,๒๕๑	๖,๘๒๐	๑,๖๕๐
ภาค ๗	เพชรบุรี	๑๓๗,๗๖๐	-	๓๔๑	๗๕๔	-
	ราชบุรี	๖,๔๘๐	-	๖๐	๒๒๐	๘๐๐
ภาค ๘	นครศรีธรรมราช	๑๘๔,๖๘๐	-	๙๑๕	๒,๗๔๕	๗,๙๐๐
ภาค ๙	แพร่	๓๑,๖๐๐	-	-	-	๗๐๐
ภาค ๑๐	ชุมพร	๑๖,๐๐๐	-	๑๕๕	๖๐๐	๒,๒๐๐
	สุราษฎร์ธานี	๑๒,๘๐๐	-	๔๕๐	๑,๘๐๐	๘,๔๒๒
ภาค ๑๑	ยโสธร	๙๖,๐๐๐	-	๘๘๑	๓,๓๘๑	-
	อุบลราชธานี	๓๐,๐๐๐	-	๑๕๒	๖๓๙	-
		๙,๓๔๒,๙๔๐	๔๔๓,๖๖๘	๑๔,๗๔๗	๕๓,๗๒๔	๓๑,๑๓๑

จึงเรียนมาเพื่อโปรดทราบ

นายวรศาสน์ อภัยพงษ์
อธิบดีกรมทรัพยากรน้ำ