



# รายงานการเฝ้าระวังติดตามสถานการณ์น้ำ ๒๔ ชั่วโมง

ศูนย์ป้องกันวิกฤติน้ำ กรมทรัพยากรน้ำ กระทรวงทรัพยากรธรรมชาติและสิ่งแวดล้อม  
โทรศัพท์ ๐ ๒๒๙๘ ๖๖๓๑ โทรสาร ๐ ๒๒๙๘ ๖๖๒๙ <http://www.dwr.go.th>

รายงานฉบับที่ ๓๙๘/๒๕๖๑ เวลา ๐๘.๐๐ น. วันที่ ๑๙ กรกฎาคม ๒๕๖๑

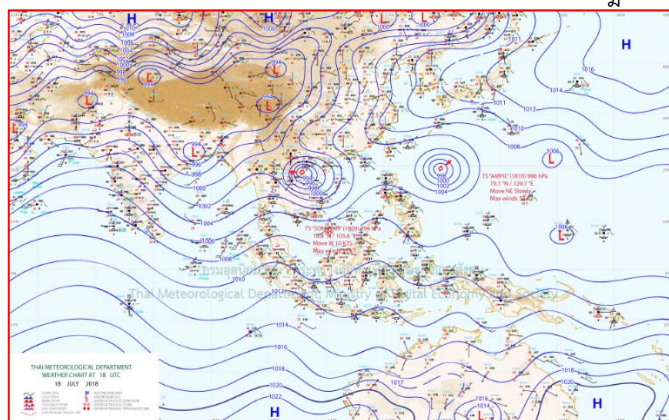
เรื่อง รายงานการเฝ้าระวังติดตามสถานการณ์น้ำ ๒๔ ชั่วโมง

เรียนร.มว.ทส. เลขานุการ ร.มว.ทส.ปท.ทส. รอง ปท.ทส. อท.น. รอง อท.น. และหน่วยงานที่เกี่ยวข้อง

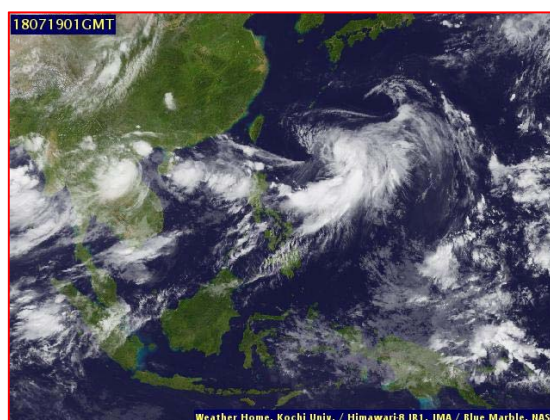
กรมทรัพยากรน้ำขอรายงานการเฝ้าระวังและติดตามสถานการณ์น้ำ ประจำวันที่ ๑๙ กรกฎาคม ๒๕๖๑ ดังนี้

## ๑. สภาพอากาศ เวลา ๐๖.๐๐น.(ที่มา: กรมอุตุนิยมวิทยา)

พยากรณ์อากาศ ๒๔ ชั่วโมงข้างหน้า ประเทศไทยมีฝนตกชุกหนาแน่น กับมีฝนตกหนักถึงหนักมากบางแห่งบริเวณภาคเหนือ ภาคตะวันออกเฉียงเหนือ ภาคตะวันออก และภาคใต้ ขอให้ประชาชนระวังผลกระทบจากฝนตกหนักและฝนที่ตกสะสม ที่ทำให้เกิดน้ำท่วมฉับพลันและน้ำป่าไหลหลากไว้ด้วย สำหรับคลื่นลมบริเวณทะเลอันดามันและอ่าวไทยตอนบนมีกำลังแรง โดยมีคลื่นสูง ๒-๓ เมตร บริเวณที่มีฝนฟ้าคะนองคลื่นสูงมากกว่า ๓ เมตร ขอให้ชาวเรือเดินเรือด้วยความระมัดระวัง เรือเล็กควรออกจากฝั่ง ส่วนประชาชนที่อาศัยอยู่บริเวณชายฝั่งภาคตะวันออกและภาคใต้ฝั่งตะวันตก ระวังอันตรายจากคลื่นลมแรงที่พัดเข้าหาฝั่งจนถึงวันที่ ๒๒ กรกฎาคม ๒๕๖๑

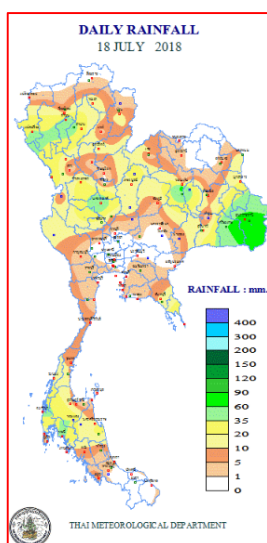


แผนที่อากาศ วันที่ ๑๙ ก.ค. ๒๕๖๑ เวลา ๐๑.๐๐น.



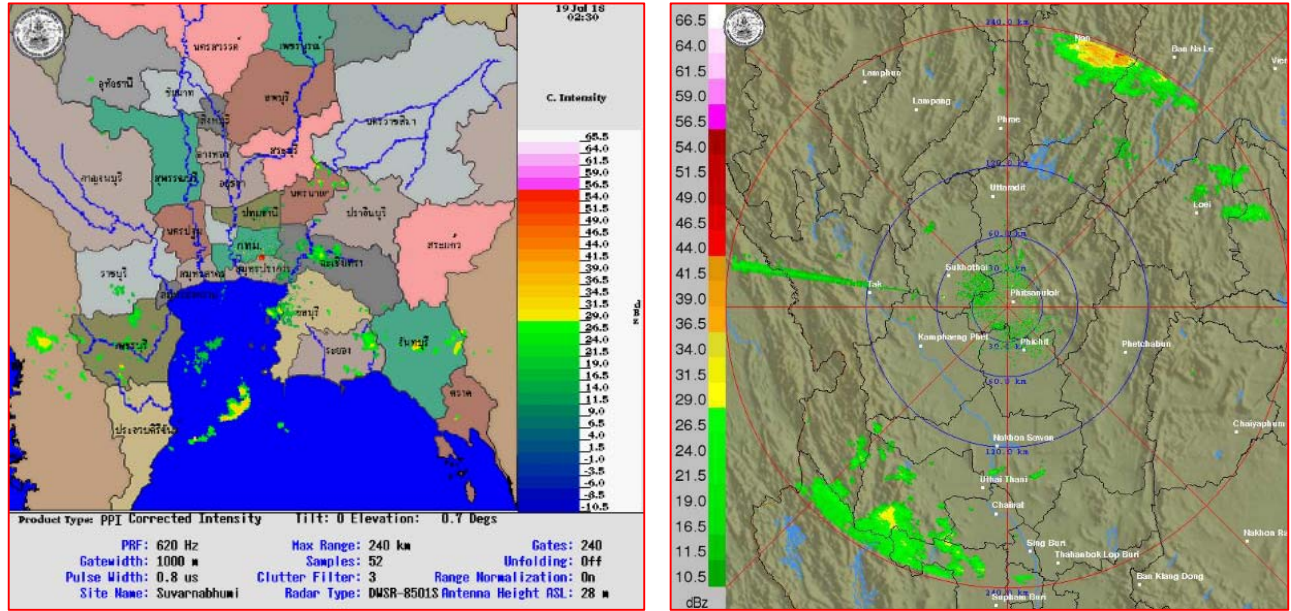
ภาพถ่ายจากดาวเทียม วันที่ ๑๙ ก.ค. ๒๕๖๑ เวลา ๐๘.๐๐น.

## ๒. ปริมาณฝนสะสม ณ เวลา ๐๗.๐๐น.(เมื่อวาน) - ๐๗.๐๐ น.(วันนี้)(ที่มา: กรมอุตุนิยมวิทยา)



จุดตรวจวัด	ปริมาณฝน (มม.)
จ.อุบลราชธานี (ศูนย์ฯ)	๗๐.๔
จ.ขอนแก่น (ท่าพระ สกข.)	๗๐.๓
จ.อุบลราชธานี (สกข.)	๖๖.๙
จ.ศรีสะเกษ	๕๘.๖
จ.นครสวรรค์	๕๘.๕
จ.ลำพูน	๔๖.๑
จ.พังงา (ตะกั่วป่า)	๔๒.๒

๓.เรดาร์ตรวจอากาศ ณ วันที่ ๑๙ กรกฎาคม ๒๕๖๑ (ที่มา: กรมอุตุนิยมวิทยา)



สถานีสุวรรณภูมิ เวลา ๐๙.๓๐ น.

สถานีพิษณุโลก เวลา ๐๙.๓๐ น.

จากเรดาร์ตรวจอากาศจะพบว่ามีกกลุ่มเมฆฝนกระจายทั่วทุกภาคของประเทศไทย

๔.สถานการณ์น้ำในอ่างเก็บน้ำขนาดใหญ่ ณ วันที่ ๑๘ กรกฎาคม ๒๕๖๑ (ที่มา: กรมชลประทาน)

สภาพน้ำในอ่างเก็บน้ำขนาดใหญ่ปริมาณน้ำในอ่างฯ ๔๔,๐๐๘ ล้าน ลบ.ม. คิดเป็นร้อยละ ๖๒ (ปริมาณน้ำใช้การได้ ๒๐,๔๖๕ ล้าน ลบ.ม. คิดเป็นร้อยละ ๔๓) ปริมาณน้ำในอ่างฯ เทียบกับปี ๒๕๖๐ (๓๙,๔๑๘ ล้าน ลบ.ม. คิดเป็นร้อยละ ๕๖) มากกว่าปี ๒๕๖๐ จำนวน ๔,๕๙๐ ล้าน ลบ.ม. ปริมาณน้ำไหลลงอ่างฯ จำนวน ๒๙๓.๓๗ ล้าน ลบ.ม. ปริมาณน้ำระบาย จำนวน ๑๑๒.๐๓ ล้าน ลบ.ม. สามารถรับน้ำได้อีก ๒๖,๘๖๐ ล้าน ลบ.ม.

อ่างเก็บน้ำ	ปริมาณน้ำในอ่าง		ปริมาณน้ำใช้การได้		ปริมาณน้ำไหลลงอ่าง		ปริมาณน้ำระบาย		ปริมาณน้ำรับได้อีก (ความจุที่ รนส.- ปริมาณน้ำ ปัจจุบัน)
	ปริมาณ (ล้าน ม. <sup>๓</sup> )	% น้ำเก็บ กัก	ปริมาณ (ล้าน ม. <sup>๓</sup> )	% น้ำใช้ การ	วันนี้ (ล้าน ม. <sup>๓</sup> )	เมื่อวาน (ล้าน ม. <sup>๓</sup> )	วันนี้ (ล้าน ม. <sup>๓</sup> )	เมื่อวาน (ล้าน ม. <sup>๓</sup> )	
๑.ภูมิพล	๗,๒๔๕	๕๔	๓,๔๔๕	๓๖	๙.๕๕	๘.๘๗	๒๐.๐๐	๒๐.๐๐	๖,๒๑๗
๒.สิริกิติ์	๕,๑๖๕	๕๔	๒,๓๑๕	๓๕	๒๖.๓๗	๑๘.๘๘	๑๙.๙๘	๒๐.๑๔	๕,๓๔๓
๓.จุฬารัตน์	๘๔	๕๑	๔๗	๓๗	๒.๘๕	๐.๑๕	๐.๗๖	๐.๗๔	๙๗
๔.อุบลรัตน์	๗๕๙	๓๑	๑๗๘	๑๐	๘.๐๗	๓.๓๖	๕.๑๕	๕.๙๔	๓,๘๘๑
๕.ลำปาง	๘๗๔	๔๔	๗๗๔	๔๑	๓๕.๕๕	๒๙.๘๐	๕.๑๕	๕.๑๐	๑,๕๗๖
๖.สิรินธร	๙๗๔	๕๐	๑๔๓	๑๓	๑๔.๓๐	๑๒.๖๘	๘.๐๘	๖.๔๘	๙๙๒
๗.ป่าสักชลสิทธิ์	๑๘๗	๑๙	๑๘๔	๑๙	๖.๔๒	๐.๐๐	๑.๘๐	๒.๒๐	๗๗๓
๘.ศรีนครินทร์	๑๔,๕๘๑	๘๒	๔,๓๑๖	๕๘	๔๑.๕๑	๓๑.๖๖	๗.๐๒	๗.๐๒	๔,๑๘๙
๙.วีรลวงกรณ	๕,๗๐๘	๖๔	๒,๖๙๖	๔๖	๗๓.๔๒	๙๐.๗๘	๑๓.๐๐	๑๓.๐๐	๕,๒๙๒
๑๐.ขุนด่านปราการชล	๙๙	๔๔	๙๕	๔๓	๑.๙๓	๑.๑๑	๐.๒๕	๐.๒๕	๑๒๖
๑๑.รัชชประภา	๔,๒๐๕	๗๕	๒,๘๕๔	๖๗	๓๒.๕๔	๑๔.๔๐	๗.๙๖	๗.๙๖	๑,๙๓๙
๑๒.บางกลาง	๙๑๗	๖๓	๖๔๑	๕๔	๑.๘๗	๑.๕๘	๕.๙๕	๖.๑๑	๖๗๓

### ๕. สถานการณ์น้ำในประเทศ ณ วันที่ ๑๖ - ๑๙ กรกฎาคม ๒๕๖๑ (ที่มา: กรมชลประทาน)

สถานี	แม่น้ำ	อำเภอ	จังหวัด	ระดับ ตลิ่ง (ม.รทก.)	ระดับน้ำ (ม.รทก.)				แนวโน้ม	เปรียบ เทียบ ระดับ ตลิ่ง
					จันทร์	อังคาร	พุธ	พฤหัสบดี		
					๑๖ ก.ค.	๑๗ ก.ค.	๑๘ ก.ค.	๑๙ ก.ค.		
P.๑	ปิง	เมือง	เชียงใหม่	๓.๗๐	๑.๒๘	๑.๒๕	๑.๔๕	๑.๕๗	เพิ่มขึ้น	-๒.๑๓
W.๑C	วัง	เมือง	ลำปาง	๕.๒๐	-๐.๔๐	-๐.๔๘	-๐.๐๘	๐.๒๑	เพิ่มขึ้น	-๔.๙๙
Y.๑๖	ยม	บางระกำ	พิษณุโลก	๗.๒๘	***	๒.๙๕	๒.๕๔	๒.๗๐	เพิ่มขึ้น	-๔.๖๐
N.๗A	น่าน	เมือง	พิจิตร	๑๑.๑๘	๒.๕๕	๒.๕๒	๓.๐๔	๓.๖๐	เพิ่มขึ้น	-๖.๒๗
C.๒	เจ้าพระยา	เมือง	นครสวรรค์	๒๖.๒๐	๑๘.๘๓	๑๘.๘๐	๑๘.๘๙	๑๙.๐๒	เพิ่มขึ้น	-๗.๑๘
C.๑๓	เจ้าพระยา	สรรพยา	ชัยนาท	๑๖.๓๔	๕.๗๖	๕.๗๖	๕.๘๘	๖.๐๐	เพิ่มขึ้น	-๑๐.๓๔
M.๖A	มูล	สตึก	บุรีรัมย์	๖.๐๐	๐.๑๘	๐.๑๙	๐.๑๘	๐.๔๓	เพิ่มขึ้น	-๕.๕๗
M.๗	มูล	เมือง	อุบลราชธานี	๗.๐๐	๓.๒๖	๓.๔๒	๓.๔๕	๓.๙๖	เพิ่มขึ้น	-๓.๐๔
M.๑๙๑	ลำตะคอง	เมือง	นครราชสีมา	๓.๐๐	๑.๐๘	๑.๑๔	๑.๐๘	๑.๒๒	เพิ่มขึ้น	-๑.๗๘
M.๖๙	ลำเซบก	โครงการพิเศษ	อุบลราชธานี	๗.๓๐	๖.๔๐	๕.๘๗	๖.๐๕	๖.๓๕	เพิ่มขึ้น	-๐.๙๕
X.๖๔	คลองท่าแซะ	ท่าแซะ	ชุมพร	๑๗.๑๓	๑๓.๘๗	๑๐.๘๖	๑๒.๐๑	๑๒.๒๖	เพิ่มขึ้น	-๔.๘๗
X.๑๔๙	คลองกลาย	นบพิตำ	นครศรีธรรมราช	๓๓.๙๖	๒๙.๐๖	๒๙.๐๔	๒๙.๑๔	๒๙.๒๓	เพิ่มขึ้น	-๔.๗๓
X.๒๗๔	แม่น้ำโก-ลก	แว้ง	นราธิวาส	๒๔.๑๘	๑๘.๔๘	๑๘.๔๘	๑๘.๔๖	๑๘.๔๖	ทรงตัว	-๕.๗๒
X.๓๗A	แม่น้ำตาปี	พระแสง	สุราษฎร์ธานี	๑๐.๗๖	๗.๔๕	๖.๙๑	๖.๘๓	๘.๒๕	เพิ่มขึ้น	-๒.๕๑

\*\*\* ยังไม่ได้รับรายงาน

### ๖. สถานการณ์น้ำในพื้นที่ลุ่มน้ำโขง ณ วันที่ ๑๘ กรกฎาคม ๒๕๖๑ (ที่มา: Mekong River Commission (MRC))

สถานี	ปริมาณฝน ๒๔ ชม. (มม)	ระดับอ้างอิง (ม.รทก.)	ระดับตลิ่ง (ม.)	ระดับน้ำ (ม.) ๑๘ ก.ค.	เปรียบเทียบ ระดับตลิ่ง	ระดับน้ำคาดการณ์ (ม.)			แนว โน้ม
						๑๙ ก.ค.	๒๐ ก.ค.	๒๑ ก.ค.	
อ.เชียงแสน จ.เชียงราย	๗.๖	๓๕๗.๑๑๐	๑๑.๕๐	๓.๔๐	-๘.๑๐	๓.๓๔	๓.๔๑	๓.๓๕	ลดลง
อ.เชียงคาน จ.เลย	๓๔.๓	๑๙๔.๑๑๘	๑๖.๐๐	๘.๙๒	-๗.๐๘	๘.๗๕	๘.๖๕	๙.๐๕	ลดลง
อ.เมือง จ.หนองคาย	๖.๔	๑๕๓.๖๔๘	๑๒.๒๐	๕.๕๘	-๖.๖๒	๖.๒๕	๖.๓๕	๖.๘๙	เพิ่มขึ้น
อ.เมือง จ.นครพนม	๗.๓	๑๓๐.๙๖๑	๑๒.๕๐	๘.๑๐	-๔.๔๐	๘.๔๕	๘.๖๘	๘.๙๕	เพิ่มขึ้น
อ.เมือง จ.มุกดาหาร	๓๖.๒	๑๒๔.๒๑๙	๑๒.๐๐	๘.๔๘	-๓.๕๒	๙.๑๐	๙.๔๖	๙.๘๙	เพิ่มขึ้น
อ.โขงเจียม จ.อุบลราชธานี	๒๑.๔	๘๙.๐๓๐	๑๖.๐๐	๑๐.๔๒	-๕.๕๘	๑๐.๘๙	๑๑.๔๓	๑๑.๕๙	เพิ่มขึ้น

### ๖. สถานการณ์เตือนภัย Early Warning ณ วันที่ ๑๙ กรกฎาคม ๒๕๖๑ (ที่มา: สำนักวิจัย พัฒนาและอุทกวิทยา กรมทรัพยากรน้ำ)

[เวลา ๑๕.๐๐ น.(เมื่อวาน) - ๐๘.๐๐ น. (วันนี้)]

การแจ้งเตือน	สถานี	การแจ้งเตือน
เตือนสีแดง (อพยพ)	-	-
เตือนสีเหลือง (เตือนภัย)	บ้านท่าเรียม ต.ทุ่งพระ อ.คอนสาร จ.ชัยภูมิ	ระดับน้ำ ๖.๐๔ เมตร ระดับวิกฤต ๗.๐๐ เมตร
เตือนสีเขียว (เฝ้าระวัง)	บ้านหนองแห้ว ต.บ้านฝาย อ.น้ำปาด จ.อุดรธานี	ระดับน้ำ ๕.๐๖ เมตร ระดับวิกฤต ๗.๐๐ เมตร
	บ้านบางหยด ต.อ.ป.น อ.พระแสง จ.สุราษฎร์ธานี	ระดับน้ำ ๕.๐๙ เมตร ระดับวิกฤต ๖.๒๐ เมตร
	บ้านปากกรอง ต.ชาติตระการ อ.ชาติตระการ จ.พิษณุโลก	ระดับน้ำ ๓.๖๒ เมตร ระดับวิกฤต ๕.๐๐ เมตร
	บ้านจันตี่เมืองใหม่ ต.จันตี่ อ.ฉวาง จ.นครศรีธรรมราช	ระดับน้ำ ๒.๒๗ เมตร ระดับวิกฤต ๔.๕๐ เมตร
	บ้านน้ำต๊ะ ต.น้ำหมัน อ.ท่าปลา จ.อุดรธานี	ปริมาณฝนสะสม ๑๒ ชั่วโมง ๙๔.๐ มิลลิเมตร
บ้านโรงกลวง ต.นบปริง อ.เมืองพังงา จ.พังงา	ปริมาณฝนสะสม ๑๒ ชั่วโมง ๑๐๑.๐ มิลลิเมตร	

### ๗.สถานการณ์ธรณีพิบัติภัย ณ วันที่ ๑๙ กรกฎาคม ๒๕๖๑ (ที่มา : กรมทรัพยากรธรณี)

ประกาศเฝ้าระวังแจ้งเตือนภัยดินถล่มและน้ำป่าไหลหลาก ฉบับที่ ๓/๒๕๖๑ ในพื้นที่จังหวัดอุตรดิตถ์ น่าน เชียงใหม่ ลำพูน เพชรบูรณ์ พิษณุโลก ตราด ชุมพร ระนอง และพังงา โดยให้อาสาสมัครเครือข่ายฯ ทำการเฝ้าระวังเป็นพิเศษ ในระหว่างวันที่ ๑๘ - ๒๐ ก.ค. ๖๑

### ๘.เหตุการณ์วิกฤตน้ำปัจจุบัน ณ วันที่ ๑๙ กรกฎาคม ๒๕๖๑ [เวลา ๑๕.๐๐ น.(เมื่อวาน) - ๐๘.๐๐ น. (วันนี้)]

จ.พิษณุโลก ฝนที่ตกต่อเนื่องในช่วงนี้ ส่งผลให้น้ำจากลำห้วยต่างๆ ไหลป่าเข้าไปยังพื้นที่การเกษตรและถนนหนทางบางแห่งในพื้นที่อำเภอนครไทย โดยจะมาถึงลักษณะของน้ำหลาก เบื้องต้นมีชาวบ้านได้รับความเดือดร้อน ๓ หมู่บ้าน จำนวนกว่า ๒๐๐ หลังคาเรือน ประกอบด้วย บ้านลาดคือ บ้านห้วยกอก และบ้านห้วยเฮี้ยซึ่งเป็นพื้นที่ที่ได้รับความเสียหายมากที่สุด นอกจากนี้ยังได้มีการเฝ้าระวังสถานการณ์ เพราะคาดว่าเป็นลักษณะนี้ต่อไปอีกประมาณ ๒ วัน ซึ่งอาจจะทำให้เกิดน้ำท่วมฉับพลันขึ้นได้ (สำนักข่าวไอ.เอ็น.เอ็น.)

### ๙.สถานการณ์อุทกภัย ณ วันที่ ๑๙ กรกฎาคม ๒๕๖๑ (ที่มา :กรมป้องกันและบรรเทาสาธารณภัย)

จากอิทธิพลพายุโซนร้อน “เซินติญา” ตั้งแต่วันที่ ๑๘-๑๙ ก.ค.๖๑ ทำให้เกิดอุทกภัย น้ำท่วมฉับพลัน น้ำป่าไหลหลาก และดินถล่ม ในพื้นที่ ๕ จังหวัด (ตราด แพร่ เพชรบูรณ์ พิษณุโลก ประจวบคีรีขันธ์) ๑๑ อำเภอ ๑๕ ตำบล ๓๔ หมู่บ้าน สถานการณ์คลี่คลายแล้ว ๒ จังหวัด (ตราด แพร่) ประชาชนได้รับผลกระทบ ๑๗๒ ครัวเรือน ๔๔๖ คน ดังนี้

#### น้ำไหลหลาก

- ๑) จ.เพชรบูรณ์ วันที่ ๑๗-๑๘ ก.ค.๖๑ เวลา ๑๖.๐๐ น. ฝนตกหนักเกิดน้ำไหลหลากในพื้นที่ ๒ อำเภอ ๒ ตำบล ๖หมู่บ้าน ได้แก่ อ.ศรีเทพ ต.ศรีเทพ (ม.๔) อ.หล่มสัก ต.ปากช่อง (ม.๑,๑๐,๑๔,๑๕,๑๗) ความเสียหายอยู่ระหว่างสำรวจ ไม่มีผู้บาดเจ็บและเสียชีวิต ปัจจุบันยังคงมีน้ำท่วมสูงประมาณ ๒๐-๓๐ ซม.
- ๒) จ.พิษณุโลก วันที่ ๑๘ ก.ค.๖๑ ฝนตกหนักเกิดน้ำไหลหลากในพื้นที่ อ.นครไทย ต.หนองกระท้าว (ม.๑,๒,๑๘,๒๓) ความเสียหายอยู่ระหว่างสำรวจ ไม่มีผู้บาดเจ็บและเสียชีวิต
- ๓) จ.ประจวบคีรีขันธ์ วันที่ ๑๘ ก.ค.๖๑ ฝนตกหนักเกิดน้ำไหลหลากทำให้ฝายน้ำล้นขาด ในพื้นที่ อ.หัวหิน ต.ห้วยสัตว์ใหญ่ (ม.๓) ประชาชนได้รับผลกระทบ ๕๐ ครัวเรือน ๑๒๕ คน หน่วยงานที่เกี่ยวข้องเข้าสำรวจความเสียหายและให้การช่วยเหลือเบื้องต้นแล้ว

### ๑๐.การคาดหมายลักษณะอากาศ ๗ วันข้างหน้า (ระหว่างวันที่ ๑๘ - ๒๔ กรกฎาคม ๒๕๖๑)

ในช่วงวันที่ ๑๘-๒๐ ก.ค. บริเวณประเทศไทยตอนบนยังคงมีฝนตกชุกหนาแน่น กับมีฝนตกหนักถึงหนักมากบางแห่ง บริเวณภาคเหนือ ภาคตะวันออกเฉียงเหนือ ภาคกลาง ภาคตะวันออก และภาคใต้ สำหรับบริเวณทะเลอันดามันและอ่าวไทย ตอนบนมีคลื่นสูง ๒-๓ เมตร ส่วนในช่วงวันที่ ๒๑-๒๔ บริเวณประเทศไทยมีฝนลดลง แต่ภาคเหนือและภาคตะวันออกเฉียงเหนือยังคงมีฝนตกชุกหนาแน่นต่อเนื่อง สำหรับคลื่นลมบริเวณทะเลอันดามันและอ่าวไทยตอนบนมีกำลังอ่อนลง โดยมีคลื่นสูงประมาณ ๒ เมตร

### ๑๑.โครงการพัฒนาแหล่งน้ำ (กรมทรัพยากรน้ำ ข้อมูล ณ วันที่ ๑๓ กรกฎาคม ๒๕๖๑)

ลำดับที่	ชื่อโครงการ	พื้นที่ดำเนินการ				ความจุเก็บกัก (ล้าน ลบ.ม.)	ปริมาณ ปัจจุบัน (ล้าน ลบ.ม.)
		ตำบล	อำเภอ	จังหวัด	ลุ่มน้ำหลัก		
๑	โครงการอนุรักษ์ฟื้นฟูแหล่งน้ำห้วยไม้เต็ง		บ้านคา,สวนผึ้ง	ราชบุรี	แม่กลอง	วางท่อผันน้ำ	-
๒	โครงการอนุรักษ์ฟื้นฟูแหล่งน้ำหนองแขมหลวง	ต.แม่ปู้	แม่พริก	ลำปาง	วัง	๒.๖๙	๑.๑๕
๓	โครงการอนุรักษ์ฟื้นฟูแหล่งน้ำทุ่งกระเด็น	เขี้ยปราสาท,ท่า โพธิ์, ทุ่งกระเด็น ,ทุ่งตาด	หนองกี่	บุรีรัมย์	มูล	๘.๖๓	๖.๑๖
๔	โครงการอนุรักษ์ฟื้นฟูแหล่งน้ำบึงกิว (บึงจิว)	ธงธานี,บึงนคร	ธวัชบุรี	ร้อยเอ็ด	ชี	๔.๘๖	๔.๘๖
๕	โครงการอนุรักษ์ฟื้นฟูแหล่งน้ำหนองดินดอย	สามเงา ,ยกกระบัตร	สามเงา	ตาก	วัง	๕.๕๐	๔.๕๐
๖	โครงการอนุรักษ์ฟื้นฟูแหล่งน้ำหนองบัวพระเจ้าหลวง	เชิงดอย	ดอกสะเก็ด	เชียงใหม่	ปิง	๐.๔๕	๐.๔๕
๗	โครงการอนุรักษ์ฟื้นฟูแหล่งน้ำคลองพระปรัง		กบินทร์บุรี	ปราจีนบุรี	ปราจีนบุรี	ก่อสร้างฝาย	-
๘	โครงการอนุรักษ์ฟื้นฟูแหล่งน้ำหนองบัวลอย	แม่ยม	เมือง	แพร่	ยม	๒.๕๐	๒.๕๐
๙	โครงการอนุรักษ์ฟื้นฟูแหล่งน้ำคลองหลุมทองกลาง	สิงหนาท	ลาดบัวหลวง	พระนครศรีอยุธยา	เจ้าพระยา	-	-
๑๐	โครงการอนุรักษ์ฟื้นฟูแหล่งน้ำบึงสีไฟ		เมือง	พิจิตร	น่าน	๐.๖๐	๐.๖๐
๑๑	โครงการอนุรักษ์ฟื้นฟูแหล่งน้ำพื้นที่บางระกำ		บางระกำ	พิษณุโลก	ยม	๒.๐๑	๑.๔๔
๑๒	โครงการอนุรักษ์ฟื้นฟูแหล่งน้ำห้วยหลวง-หนองหายฯ		กุมภวาปี	อุดรธานี	ชี	๑๐๗.๘๗	๘๙.๓๘
๑๓	โครงการอนุรักษ์ฟื้นฟูแหล่งน้ำโครงการลำน้ำอิง		แม่ใจ,เมือง	พะเยา	โขง	๑.๐๓	๐.๘๘
๑๔	โครงการอนุรักษ์ฟื้นฟูแหล่งน้ำหนองลาดควาย	นาแต่	คำตาก้า	สกลนคร	โขง	๓.๔๕	๒.๔๖
๑๕	โครงการอนุรักษ์ฟื้นฟูแหล่งน้ำแระแม (พื้นที่แก้มลิงบึงเชียงดึก)	แระแม,ในเมือง	เมือง	อุบลราชธานี	มูล	๒.๐๐	๑.๐๓
	รวม					๑๔๑.๕๙	๑๑๕.๓๒

## ๑๒. การช่วยเหลือเพื่อบรรเทาสถานการณ์อุทกภัย (กรมทรัพยากรน้ำ)

สรุปการสูบน้ำ และบริการน้ำดื่ม เพื่อช่วยเหลือสถานการณ์ภัยแล้งและอุทกภัยตั้งแต่ ๓ มกราคม - ๑๖ กรกฎาคม พ.ศ. ๒๕๖๑

หน่วยงาน	จังหวัด	ปริมาณสูบน้ำ (ลบ.ม.)	ปริมาณ แจกจ่ายน้ำ (ลิตร)	ประโยชน์ที่ได้รับ		
				อุปโภค-บริโภค		
				ครัวเรือน	ประชากร	พื้นที่
ภาค ๑	ลำปาง	-	๒๘๖,๒๐๐	-	-	-
	กำแพงเพชร	-	๒๒,๓๗๗	-	-	-
	เชียงใหม่	-	๒๔,๙๑๗	-	-	-
	เชียงใหม่	-	๙,๒๖๗	-	-	-
	แม่ฮ่องสอน	-	๑๐,๙๐๗	-	-	-
ภาค ๒	นครสวรรค์	๒,๙๖๖,๒๒๐	๔๒,๐๐๐	๑,๓๓๑	๔,๖๐๖	๗,๕๐๐
ภาค ๓	อุดรธานี	๒๖๓,๒๒๐	๔๘,๐๐๐	๒,๕๓๓	๖,๕๔๐	๓๕๐
	สกลนคร	๕๐๗,๕๕๐	-	๑,๑๕๒	๔,๐๙๗	๑,๓๕๐
	นครพนม	๒๐๒,๙๕๐	-	๕๙๘	๓,๙๐๐	๒๕๙
ภาค ๔	มหาสารคาม	๔๔๕,๑๔๐	-	๑๓๕	๕๔๖	-
	ขอนแก่น	๒,๔๖๘,๓๔๐	-	๑,๗๗๖	๘,๗๗๖	-
	ชัยภูมิ	๑๔๔,๐๐๐	-	๙๐	๔๕๐	-
ภาค ๕	นครราชสีมา	๕๘๕,๔๐๐	-	๑,๙๒๗	๗,๘๕๐	-
ภาค ๖	ปราจีนบุรี	๑,๒๔๔,๘๐๐	-	๒,๒๕๑	๖,๘๒๐	๑,๖๕๐
ภาค ๗	เพชรบุรี	๑๓๗,๗๖๐	-	๓๔๑	๗๕๔	-
	ราชบุรี	๖,๔๘๐	-	๖๐	๒๒๐	๘๐๐
ภาค ๘	นครศรีธรรมราช	๑๘๔,๖๘๐	-	๙๑๕	๒,๗๔๕	๗,๙๐๐
ภาค ๙	แพร่	๓๑,๖๐๐	-	-	-	๗๐๐
ภาค ๑๐	ชุมพร	๑๖,๐๐๐	-	๑๕๕	๖๐๐	๒,๒๐๐
	สุราษฎร์ธานี	๑๒,๘๐๐	-	๔๕๐	๑,๘๐๐	๘,๔๒๒
ภาค ๑๑	ยโสธร	๙๖,๐๐๐	-	๘๘๑	๓,๓๘๑	-
	อุบลราชธานี	๓๐,๐๐๐	-	๑๕๒	๖๓๙	-
		๙,๓๔๒,๙๔๐	๔๔๓,๖๖๘	๑๔,๗๔๗	๕๓,๗๒๔	๓๑,๑๓๑

จึงเรียนมาเพื่อโปรดทราบ

นายวรศาสน์ อภัยพงษ์  
อธิบดีกรมทรัพยากรน้ำ