



รายงานสถานการณ์น้ำ  
ศูนย์ป้องกันวิกฤติน้ำ กรมทรัพยากรน้ำ  
วันศุกร์ที่ ๒๐ กรกฎาคม ๒๕๖๑

**สภาวะอากาศ** ประเทศไทยมีฝนตกชุกหนาแน่น กับมีฝนตกหนักถึงหนักมากบางแห่งบริเวณภาคเหนือ ภาคตะวันออกเฉียงเหนือ ภาคตะวันออก และภาคใต้ ขอให้ประชาชนระวังผลกระทบจากฝนตกหนักและฝนที่ตกสะสม ที่ทำให้เกิดน้ำท่วมฉับพลัน และน้ำป่าไหลหลากไว้ด้วย สำหรับคลื่นลมบริเวณทะเลอันดามันและอ่าวไทยตอนบนมีกำลังแรง โดยมีคลื่นสูง ๒-๓ เมตร บริเวณที่มีฝนฟ้าคะนองคลื่นสูงมากกว่า ๓ เมตร ขอให้ชาวเรือเดินเรือด้วยความระมัดระวัง เรือเล็กควรงดออกจากฝั่ง ส่วนประชาชนที่อาศัยอยู่บริเวณชายฝั่งภาคตะวันออกและภาคใต้ฝั่งตะวันตก ระวังอันตรายจากคลื่นลมแรงที่พัดเข้าหาฝั่งจนถึงวันที่ ๒๒ กรกฎาคม ๒๕๖๑



**สถานการณ์น้ำ**

กรมอุตุนิยมวิทยา เผย'เชินติญ'อ่อนเป็นดีเปรสชัน ทำอีสาน-เหนือมีฝนตกหนัก  
กรมป้องกันและบรรเทาสาธารณภัย เตือนเพิ่ม ๖๗ จังหวัด รับมือน้ำท่วมร้อน"เชินติญ"  
จ.แม่ฮ่องสอน วนอุทยานถ้ำปลา เมืองสามหมอก ประกาศปิดชั่วคราวหลังโดนน้ำป่าถล่มยับ  
จ.พิษณุโลก อ.นครไทยอ่วม! น้ำหลากท่วมพื้นที่เกษตร  
จ.พิจิตร ประกาศเตือนภัยเตรียมรับมือมวลน้ำมหาศาล  
จ.เพชรบูรณ์ ๙ หมู่บ้าน อ.หล่มสักอ่วมน้ำป่าทะลักเร่งช่วยชาวบ้าน  
จ.นครพนม/จ.มุกดาหาร น้ำโขงสูงจ่อวิกฤต ลำน้ำสาขาหลายสายเริ่มเอ่อท่วมพื้นที่เกษตร  
จ.ตราด น้ำท่วมตราด ๓ อำเภอกระทบ ๘๗ หลังคาเรือน

**สถานการณ์น้ำต่างประเทศ**

**การช่วยเหลือ**

จ.ร้อยเอ็ด ชลประทานเร่งซ่อมที่กั้นลำน้ำยังเชื่อเสร็จทันกำหนด

(หมายเหตุ ข้อมูลข่าวจาก เดลินิวส์ ไอ เอ็น เอ็น ผู้จัดการ )

**สถานการณ์น้ำ**

ระดับน้ำในแม่น้ำโขง : MRC: Mekong River Commission ณ วันที่ ๑๘ กรกฎาคม ๒๕๖๑

สถานี	ระดับตลิ่ง	ระดับน้ำ ๑๗ มิ.ย. ๖๑	ระดับน้ำ ๑๘ ก.ค. ๖๑	+สูงกว่าตลิ่ง -ต่ำกว่าตลิ่ง	แนวโน้ม
อ.เชียงแสน จ.เชียงราย	๑๒.๘๐	๓.๔๖	๓.๔๐	-๘.๑๐	ลดลง
อ.เชียงคาน จ.เลย	๑๖.๐๐	๘.๓๔	๘.๙๒	-๗.๐๘	ลดลง
อ.เมือง จ.หนองคาย	๑๒.๒๐	๕.๖๒	๕.๕๘	-๖.๖๒	เพิ่มขึ้น
อ.เมือง จ.นครพนม	๑๒.๐๐	๗.๖๑	๘.๑๐	-๔.๔๐	เพิ่มขึ้น
อ.เมือง จ.มุกดาหาร	๑๒.๕๐	๗.๗๕	๘.๔๘	-๓.๕๒	เพิ่มขึ้น
อ.โขงเจียม จ.อุบลราชธานี	๑๔.๕๐	๙.๐๒	๑๐.๔๒	-๕.๕๘	เพิ่มขึ้น

หมายเหตุ : ระดับ (รสม.) ข้อมูลจาก <http://www.dwr.go.th>

**ระดับน้ำ-ลุ่มน้ำเลสาบสงขลา** ลุ่มน้ำทะเลสาบสงขลา ปัจจุบันสถานการณ์น้ำในลำน้ำโดยทั่วไปอยู่ในภาวะปกติ (ระดับน้ำต่ำกว่าระดับตลิ่งต่ำสุด) สถานการณ์น้ำในลำน้ำส่วนใหญ่มีแนวโน้มลดลง/ทรงตัว(ข้อมูลวันที่ ๑๓ ก.ค.๒๕๖๑ ที่มา กรมทรัพยากรน้ำ) สถานีคลองอู่ตะเภาตอนบน อ.สะเดา จ.สงขลา สถานีคลองอู่ตะเภาตอนล่าง อ.หาดใหญ่ จ.สงขลา สถานีคลองตะโหมด(ท่าเขียด) อ.ตะโหมด จ.พัทลุง สถานีคลองนาท่อม อ.เมือง จ.พัทลุง สถานีท่าแนะ อ.ศรีบรรพต จ.พัทลุง วัดปริมาณน้ำได้ ๑๒.๖๐ ๐.๕๒ ๒๒.๐๓ ๒๐.๓๑ และ ๓๔.๒๕ ลบม/วินาที



สถานีตรวจวัดระดับน้ำ (CCTV) ณ วันที่ ๑๘ กรกฎาคม ๒๕๖๑ การตรวจวัดระดับน้ำจากกล้อง (CCTV) ระดับน้ำส่วนใหญ่อยู่ในเกณฑ์ปกติ

ลำดับที่	จังหวัด	สถานที่ตั้งกล้อง	แม่น้ำ/คูน้ำ	วิกฤติน้ำแล้ง	วิกฤติน้ำท่วม	ระดับน้ำ (ม.รทก.)			สถานการณ์	หมายเหตุ
						พ.ศ.2560				
						ระดับน้อยกว่า	ระดับมากกว่า	16 ก.ค. 61		
1	จ.สุโขทัย	สะพานพระเมรุมา อ.เมือง	ยม	42.48	48.59	46.50	46.00	45.90	น้ำปกติ	↓
2	จ.พิษณุโลก	สะพานบางระกำ อ.บางระกำ	ยม	31.73	37.23	N/A	N/A	N/A	น้ำปกติ	↔
3	จ.พิจิตร	สะพานไทยเขต อ.ไทยเขต	ยม	22.58	30.63	24.60	25.00	25.20	น้ำปกติ	↑
4	จ.พิษณุโลก	ไนท์บาซาร์ อ.เมือง	น่าน	37.33	45.04	N/A	N/A	N/A	น้ำปกติ	↔
5	จ.นครสวรรค์	วัดเกษไชยมณี อ.ชุมแสง	น่าน	18.73	25.60	N/A	N/A	N/A	น้ำปกติ	↔
6	จ.นครสวรรค์	บ้านทับกฤช อ.ชุมแสง (ทับกฤชใต้)	น่าน	-	26.16	N/A	N/A	N/A	น้ำปกติ	↔
7	จ.อุตรดิตถ์	สะพานท่าเสา อ.เมือง	น่าน	49.22	56.91	55.15	54.95	55.15	น้ำปกติ	↑
8	จ.พิจิตร	สะพานสิริวัฒนภักดี อ.บางมูลนาก	น่าน	18.19	27.23	N/A	N/A	N/A	น้ำปกติ	↔
9	จ.พิษณุโลก	สะพานสุพรรณภูมิ อ.เมือง	น่าน	33.98	44.52	N/A	N/A	N/A	น้ำปกติ	↔
10	จ.อุตรธานี	สถานีห้วยหลวง อ.เมือง	โขง	-	-	167.21	167.70	170.70	น้ำปกติ	↑
11	จ.เลย	สถานีแม่น้ำเลย อ.เมือง	โขง	-	-	230.70	230.70	231.80	น้ำปกติ	↑
12	จ.ชัยภูมิ	สถานีห้วยน้ำ อ.แม่อาย	แม่สาย/โขง	395.79	396.50	N/A	N/A	N/A	น้ำปกติ	↔
13	จ.หนองคาย	สวนส่วนอุทกหนองคาย อ.เมือง	โขง	157.85	166.70	N/A	N/A	N/A	น้ำปกติ	↔
14	จ.หนองคาย	วัดทุ่งลาด อ.โพนพิสัย	ห้วยหลวง/โขงอีสาน	150.50	159.43	N/A	N/A	N/A	น้ำปกติ	↔
15	จ.นครพนม	บ้านศาลปากน้ำ อ.ท่าอุเทน	น้ำสงคราม/โขงอีสาน	133.42	141.02	N/A	N/A	N/A	น้ำปกติ	↔
16	จ.นครราชสีมา	รร.เทศบาล 4 อ.เมือง	ลำตะคอง/มูล	174.60	178.00	176.65	176.90	176.80	น้ำปกติ	↓
17	จ.บุรีรัมย์	สตึก อ.สตึก	มูล	123.13	128.76	124.50	124.40	124.50	น้ำปกติ	↑
18	จ.สิงห์บุรี	เขื่อนพานสิงห์บุรี อ.เมือง	เจ้าพระยา	3.45	11.50	N/A	N/A	N/A	น้ำปกติ	↔
19	จ.อ่างทอง	บ้านขามณี อ.โพธิ์ทอง	เจ้าพระยา	-	9.11	N/A	N/A	N/A	น้ำปกติ	↔
20	จ.พระนครศรีอยุธยา	บ้านป้อม อ.พระนครศรีอยุธยา	เจ้าพระยา	-	-	7.90	7.75	7.75	น้ำปกติ	↔
21	จ.พระนครศรีอยุธยา	อ.เสนา	น้อย/เจ้าพระยา	2.00	5.00	1.15	1.05	1.10	น้ำปกติ	↑
22	จ.อุทัยธานี	เขื่อนพานวิริย์ อ.เมือง	สะแกกรัง	15.16	19.90	6.15	6.15	6.15	น้ำปกติ	↔
23	จ.อุทัยธานี	อุทัยใหม่ อ.เมือง	สะแกกรัง	-	-	16.20	16.25	16.30	น้ำปกติ	↑
24	จ.พระนครศรีอยุธยา	สะพานปรีดี อ.พระนครศรีอยุธยา	เจ้าพระยา	-	-	-0.10	-0.10	-0.10	น้ำปกติ	↔
25	จ.นครปฐม	อ.ท่าม่วง อ.ท่าม่วง อ.สามพราน	ท่าจีน	-5.59	-0.30	0.58	0.38	0.48	น้ำปกติ	↑
26	จ.นครปฐม	สถานีวัดแม่น้ำท่าจีน อ.บางเลน	ท่าจีน	-4.57	0.21	-0.34	-0.54	-0.44	น้ำปกติ	↑
27	จ.สุพรรณบุรี	อ.ท่าช้าง อ.ท่าช้าง อ.สามชุก	ท่าจีน	1.55	5.18	N/A	N/A	N/A	น้ำปกติ	↔
28	จ.ชัยนาท	สะพานสามงาม-ท่าโบสถ์ อ.หันคา	ท่าจีน	10.69	12.83	12.32	12.12	12.12	น้ำปกติ	↔
29	จ.ฉะเชิงเทรา	เขื่อนพานฉะเชิงเทรา อ.เมือง	บางปะกง	-0.01	1.90	N/A	N/A	N/A	น้ำปกติ	↔
30	จ.ฉะเชิงเทรา	ตรังข้ามวัดจันทนาราม อ.เมือง	จันทบุรี/ชายฝั่งทะเลตะวันออก	0.20	3.73	N/A	N/A	N/A	น้ำปกติ	↔
31	จ.ระยอง	ร.ร.อนุบาลบางสะพาน อ.บางสะพาน	คลองบางสะพาน/ชายฝั่งทะเลตะวันตก	-	3.30	-0.10	-0.10	-0.10	น้ำปกติ	↔
32	จ.สงขลา	สถานีคลองคูมาคลอง อ.หาดใหญ่	ทะเลสาบสงขลา	-	-	0.20	0.10	0.20	น้ำปกติ	↑
33	จ.พัทลุง	สถานีคลองตะโหมด อ.ตะโหมด	ทะเลสาบสงขลา	-	-	N/A	N/A	N/A	น้ำปกติ	↔
34	จ.พัทลุง	สถานีลำปำ อ.เมือง	ทะเลสาบสงขลา	-	-	-0.90	-0.90	-0.90	น้ำปกติ	↔
35	จ.ชัยภูมิ	อุทกวิทยาชัยแดน อ.ชัยแดน	-	-	-	3.80	3.80	3.80	น้ำปกติ	↔
36	จ.เลย	สถานีวัดแม่น้ำโขง (MRC) เชียงคาน	โขง	-	-	7.40	8.35	8.90	น้ำปกติ	↑
37	จ.อุบลราชธานี	สถานีวัดแม่น้ำโขง (MRC) โขงเจียม	-	-	-	N/A	N/A	N/A	น้ำปกติ	↔
38	จ.นครสวรรค์	บ้านบางแก้ว อ.บรรพตพิสัย	วัง-วังสะแกกรัง-ป่าสัก	-	-	37.67	37.67	37.62	น้ำปกติ	↓
39	จ.ตาก	บ้านปากเรือห้วยจี่ อ.บ้านตาก	วัง-วังสะแกกรัง-ป่าสัก	-	-	117.97	117.97	117.82	น้ำปกติ	↓
40	จ.เพชรบูรณ์	บ้านจางวาง อ.หล่มสัก	วัง-วังสะแกกรัง-ป่าสัก	-	-	130.50	130.40	130.90	น้ำปกติ	↑
41	จ.เพชรบูรณ์	แม่น้ำป่าสักที่ อ.เมืองเพชรบูรณ์	วัง-วังสะแกกรัง-ป่าสัก	-	-	111.35	111.20	111.30	น้ำปกติ	↑
42	จ.สระบุรี	แม่น้ำป่าสักที่ อ.เสาไห้	วัง-วังสะแกกรัง-ป่าสัก	-	-	7.70	7.80	7.90	น้ำปกติ	↑
43	จ.สระบุรี	แม่น้ำป่าสักที่ อ.แก่งคอย	วัง-วังสะแกกรัง-ป่าสัก	-	-	7.53	7.63	7.68	น้ำปกติ	↑



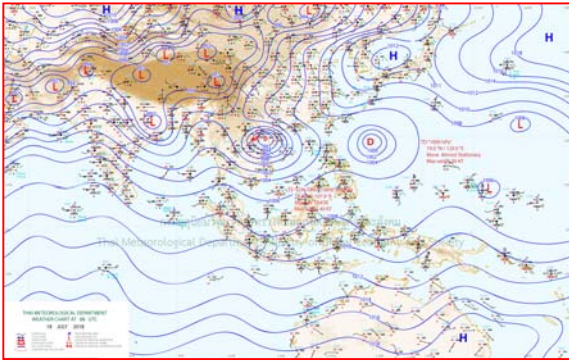
ปริมาณน้ำฝนสูงสุด (มม.)

จังหวัด	๑๔ ก.ค.๖๑	๑๕ ก.ค.๖๑	๑๖ ก.ค.๖๑	๑๗ ก.ค.๖๑	๑๘ ก.ค.๖๑
จ.แม่ฮ่องสอน	๑๖.๑	๓.๐	๕.๗	๓๒.๐	๓๖.๑
จ.เชียงใหม่	-	๔.๗	-	๓๕.๖	๑.๒
จ.พะเยา	-	-	๑.๓	๒๓.๔	๓๐.๙
จ.น่าน	๑๐.๕	๔๒.๒	๔๒.๓	๕๐.๕	๒๒.๕
จ.ลำพูน	-	-	-	๕๘.๙	๔๖.๑
จ.ลำปาง	๔.๔	-	๑.๐	๗๐.๐	๔๓.๑
จ.แพร่	๒๒.๕	๗.๓	๐.๑	๗๑.๗	๓๗.๐
จ.อุตรดิตถ์	๒.๓	๗.๒	๐.๕	๗๐.๐	๑๔.๕
จ.สุโขทัย	๑๘.๑	-	๐.๒	๓๗.๐	๒.๖
จ.ตาก	๕.๔	๖๗.๒	๒๙.๔	๑๒.๖	๓๖.๖
จ.พิษณุโลก	๑๔.๕	๘.๐	๑๘.๐	๕๐.๐	๐.๖
จ.เพชรบูรณ์	๓๒.๙	๑๑.๐	๔๒.๐	๙๓.๔	๓๑.๖
จ.กำแพงเพชร	๔.๘	๑.๖	๒.๘	๗.๖	๒๔.๖
จ.พิจิตร	๑๕.๖	๕.๓	๑๔.๙	๕.๑	-
จ.หนองคาย	๑๔.๖	๓๕.๐	๘๐.๐	๓๙.๐	๗๕.๐
จ.เลย	๑๗.๘	-	๒๐.๐	๑๐๔.๖	๕๐.๐
จ.อุดรธานี	๕๐.๐	๔๖.๕	๕๔.๐	๓๖.๐	๒.๒
จ.หนองบัวลำภู	๒๕.๓	๑.๑	๒๕.๗	๔๕.๐	๒๑.๐
จ.นครพนม.	๖๓.๖	๑๖๙.๓	๑๙๐.๒	๕๘.๐	๙๒.๐
จ.สกลนคร	๗๕.๒	๕๑.๕	๖๘.๒	๑๔.๕	๒๓.๑
จ.มุกดาหาร	๕๔.๕	๒๖.๐	๒.๑	๒๔.๑	๓๐.๐
จ.ขอนแก่น	๔๐.๕	๑๒.๔	๒๑.๓	๓๙.๖	๗๐.๓
จ.มหาสารคาม	-	๙.๒	๒๙.๘	๑๖.๘	๔๐.๔
จ.กาฬสินธุ์	๑๐๘.๒	๕๔.๒	๘๐.๐	๓๕.๔	๕๘.๒
จ.ร้อยเอ็ด	-	๖.๒	๑๘.๗	๓๙.๖	๑๒.๘
จ.ชัยภูมิ	๒๒.๖	๔.๐	๔๓.๐	๕๖.๓	๔๕.๔
จ.อุบลราชธานี	๗๗.๙	๑๗.๖	๔๕.๖	๔๔.๒	๙๒.๐
จ.อำนาจเจริญ	-	๑๐.๗	๒๕.๐	-	๖๐.๘
จ.ยโสธร	-	๑๘.๓	๓๙.๒	๖๒.๕	๖๕.๕
จ.สุรินทร์	-	-	๑๒.๗	๒.๓	๒๐.๖
จ.นครราชสีมา	-	๓.๓	๕๕.๔	๓๐.๕	๗๐.๐
จ.บุรีรัมย์	๖.๕	๐.๒	๑๖.๗	๒.๔	๔.๔
จ.ศรีสะเกษ	๕.๐	๑๐.๐	๗.๘	๑๔.๐	๑๐๐.๐

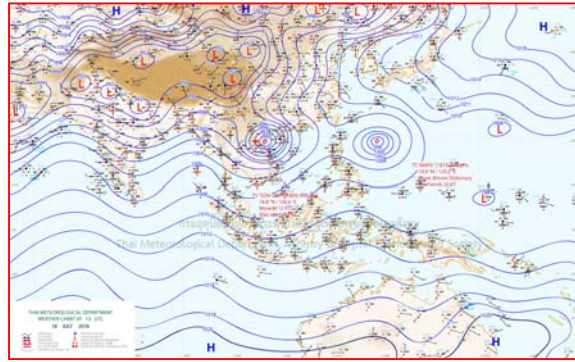
-



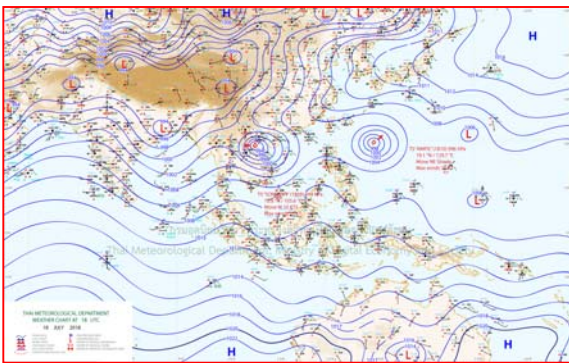
# แผนที่อากาศ



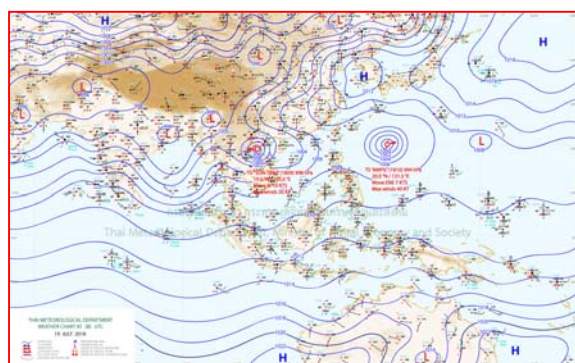
๑๘ ก.ค.๖๑ เวลา ๑๓:๐๐ น. ๑



๑๘ ก.ค.๖๑ เวลา ๑๕:๐๐ น. ๒



๑๘ ก.ค.๖๑ เวลา ๑๗:๐๐ น. ๓



๑๘ ก.ค.๖๑ เวลา ๑๙:๐๐ น. ๔



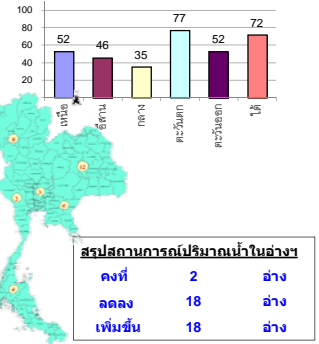
## รายงานสรุปสภาพน้ำในอ่างเก็บน้ำขนาดใหญ่และขนาดกลาง

รายงานสถานการณ์ ณ วันที่ 19 กรกฎาคม 2561

% ปริมาณน้ำรวมแต่ละภาคปัจจุบัน

ปริมาณน้ำในอ่างที่ใช้การได้ในสัปดาห์นี้ + มากกว่า / - น้อยกว่า สัปดาห์ก่อน 915.03 ล้าน ลบ.ม.

สรุปสถานการณ์ปริมาณน้ำในอ่างเก็บน้ำที่ใช้ในกิจกรรมทั่วประเทศ น้อยกว่าปริมาณน้ำที่ไหลเข้าอ่าง เมื่อเทียบกับสัปดาห์ที่ผ่านมา สถานการณ์อยู่ระหว่างเก็บกักน้ำ



คงที่	2	อ่าง
ลดลง	18	อ่าง
เพิ่มขึ้น	18	อ่าง

เปรียบเทียบปริมาณน้ำรวม  
ของประเทศไทย  
ใน ปี 61 และ ปี 60

วันที่ 19 กรกฎาคม 2561 เก็บกัก

44,375 ล้าน ลบ.ม. หรือ เท่ากับ

62%

วันที่ 19 กรกฎาคม 2560 เก็บกัก

39,750 ล้าน ลบ.ม. หรือ เท่ากับ

56%

ภาค อ่างเก็บน้ำ เชื่อม	ความจ ที่ รับก. (ล้าน ม. <sup>3</sup> )	ปริมาณน้ำ ที่ใช้งานได้ (ล้าน ม. <sup>3</sup> )	ใช้การ ได้จริง (ล้าน ม. <sup>3</sup> )	ปริมาณน้ำรวม		ปัจจุบัน วันที่ 19 กรกฎาคม 2561				สัปดาห์ก่อน วันที่ 13 กรกฎาคม 2561				ปริมาณน้ำ + เพิ่มขึ้น (ล้าน ม. <sup>3</sup> )	สถานการณ์ ในอ่าง		
				วันที่ 19 กรกฎาคม 2560	%	ปริมาณน้ำรวม		ปริมาณน้ำใช้การได้จริง		ปริมาณน้ำรวม		ปริมาณน้ำใช้การได้จริง					
						ปริมาณน้ำ (ล้าน ม. <sup>3</sup> )	%	ปริมาณน้ำ (ล้าน ม. <sup>3</sup> )	%	ปริมาณน้ำ (ล้าน ม. <sup>3</sup> )	%	ปริมาณน้ำ (ล้าน ม. <sup>3</sup> )	%				
<b>ภาคเหนือ (7)</b>																	
1	ภูมิพล (2)	ตาก	13,462	3,800	9,662	6,047	45%	7,245	54%	3,445	26%	7,311	54%	3,511	26%	-66.00	ลดลง
2	สิริกิติ์ (2)	อุดรดิต	9,510	2,850	6,660	4,684	49%	5,196	55%	2,346	25%	5,096	54%	2,246	24%	100.00	เพิ่มขึ้น
3	แม่งัด	เชียงใหม่	265	12	253	95	36%	120	45%	108	41%	120	45%	108	41%	-	คงที่
4	แมกวง	เชียงใหม่	263	14	249	47	18%	71	27%	57	22%	74	28%	60	23%	-3.00	ลดลง
5	กัวลม	ลำปาง	106	3	103	72	68%	42	40%	39	37%	43	41%	40	38%	-1.00	ลดลง
6	กัวคอง	ลำปาง	170	6	164	112	66%	90	53%	84	49%	88	52%	82	48%	2.00	เพิ่มขึ้น
7	แควน้อย	พิษณุโลก	939	43	896	465	50%	149	16%	106	11%	152	16%	109	12%	-3.00	ลดลง
	แม่มอก		110	16	94	48	44%	44	40%	28	25%	48	44%	32	29%	-4.00	ลดลง
	<b>รวมภาคเหนือ</b>		<b>34,85%</b>	<b>24,825</b>	<b>6,744</b>	<b>18,081</b>	<b>47%</b>	<b>12,959</b>	<b>52%</b>	<b>6,185</b>	<b>25%</b>	<b>12,932</b>	<b>52%</b>	<b>6,156</b>	<b>25%</b>	<b>29.00</b>	<b>เพิ่มขึ้น</b>
<b>ภาคตะวันออกเฉียงเหนือ (12)</b>																	
8	ห้วยหลวง	อุดรธานี	136	7	129	73	54%	62	46%	55	40%	60	44%	53	39%	2.00	เพิ่มขึ้น
9	น้ำจืด	สกลนคร	520	45	475	364	70%	390	75%	345	66%	351	68%	306	59%	39.00	เพิ่มขึ้น
10	น้ำพอง (2)	สกลนคร	165	8	157	82	50%	56	34%	48	29%	48	29%	40	24%	8.00	เพิ่มขึ้น
11	จุฬารัตน (2)	ชัยภูมิ	164	37	127	88	54%	101	62%	64	39%	84	51%	47	29%	17.00	เพิ่มขึ้น
12	อุบลรัตน์ (2)	ขอนแก่น	2,431	581	1,850	1,331	55%	761	31%	180	7%	778	32%	197	8%	-17.00	ลดลง
13	ลำปาว	กาฬสินธุ์	1,980	100	1,880	944	48%	905	46%	805	41%	758	38%	658	33%	147.00	เพิ่มขึ้น
14	ลำตะคอง	นครราชสีมา	314	22	292	80	25%	206	66%	184	59%	205	65%	183	58%	1.00	เพิ่มขึ้น
15	ลำพระเพลิง	นครราชสีมา	155	1	154	95	61%	88	57%	87	56%	94	61%	93	60%	-6.00	ลดลง
16	มูลขม	นครราชสีมา	141	7	134	67	48%	70	50%	63	45%	72	51%	65	46%	-2.00	ลดลง
17	ลำแพระ	นครราชสีมา	275	7	268	131	48%	124	45%	117	43%	123	45%	116	42%	1.00	เพิ่มขึ้น
18	ลำน้ำร่อง	บุรีรัมย์	121	3	118	77	64%	57	47%	54	45%	61	50%	58	48%	-4.00	ลดลง
19	สิรินธร (2)	อุบลราชธานี	1,966	831	1,135	1,033	53%	989	50%	158	8%	936	48%	105	5%	53.00	เพิ่มขึ้น
	<b>รวมภาคตะวันออกเฉียงเหนือ</b>		<b>11.80%</b>	<b>8,369</b>	<b>1,649</b>	<b>6,720</b>	<b>52%</b>	<b>3,809</b>	<b>46%</b>	<b>2,160</b>	<b>26%</b>	<b>3,570</b>	<b>43%</b>	<b>1,921</b>	<b>23%</b>	<b>239.00</b>	<b>เพิ่มขึ้น</b>
<b>ภาคกลาง (3)</b>																	
20	ป่าสักชลสิทธิ์	ลพบุรี	960	3	957	399	42%	206	21%	203	21%	192	20%	189	20%	14.00	เพิ่มขึ้น
21	หันเสลา	อุทัยธานี	160	17	143	119	74%	77	48%	60	38%	77	48%	60	38%	-	คงที่
22	กระเสียว	สุพรรณบุรี	240	40	200	167	70%	193	80%	153	64%	194	81%	154	64%	-1.00	ลดลง
	<b>รวมภาคกลาง</b>		<b>1.92%</b>	<b>1,360</b>	<b>60</b>	<b>1,300</b>	<b>68%</b>	<b>477</b>	<b>35%</b>	<b>416</b>	<b>31%</b>	<b>463</b>	<b>34%</b>	<b>403</b>	<b>30%</b>	<b>13.00</b>	<b>เพิ่มขึ้น</b>
<b>ภาคตะวันออก (2)</b>																	
23	ศรีนครินทร์ (2)	กาญจนบุรี	17,745	10,265	7,480	12,691	72%	14,611	82%	4,346	24%	14,482	82%	4,217	24%	129.00	เพิ่มขึ้น
24	วีรชาलगอง (2)	กาญจนบุรี	8,860	3,012	5,848	4,331	49%	5,762	65%	2,750	31%	5,430	61%	2,418	27%	332.00	เพิ่มขึ้น
	<b>รวมภาคตะวันออก</b>		<b>37.51%</b>	<b>26,605</b>	<b>13,277</b>	<b>13,328</b>	<b>64%</b>	<b>20,373</b>	<b>77%</b>	<b>7,096</b>	<b>27%</b>	<b>19,912</b>	<b>75%</b>	<b>6,635</b>	<b>25%</b>	<b>461.00</b>	<b>เพิ่มขึ้น</b>
<b>ภาคตะวันออก (6+4)</b>																	
25	ขุนด่าน	นครนายก	224	5.00	219	77	34%	101	45%	96	43%	93	42%	88	39%	8.00	เพิ่มขึ้น
26	คลองสี่ชัย	ฉะเชิงเทรา	420	30.00	390	151	36%	210	50%	180	43%	211	50%	181	43%	-1.00	ลดลง
27	บางพระ (3)	ชลบุรี	117	12.00	105	75	64%	67	57%	55	47%	69	59%	57	49%	-2.00	ลดลง
28	หนองปลาไหล (3)	ระยอง	164	13.75	150	126	77%	114	70%	100	61%	115	70%	101	62%	-1.00	ลดลง
29	ประแสร์ (3)	ระยอง	295	20.00	275	138	47%	205	69%	185	63%	207	70%	187	63%	-2.00	ลดลง
30	มาบประชัน (3)	ระยอง	17	0.72	16	9	55%	12	70%	11	66%	12	71%	11.03	66%	-0.08	ลดลง
31	หนองค้อ (3)	ระยอง	21	1.00	20	13	61%	11	52%	10	47%	11	52%	10.23	48%	-0.10	ลดลง
32	ดอกกราย (3)	ระยอง	79	3.00	76	62	78%	51	65%	48	61%	52	65%	48.74	61%	-0.45	ลดลง
33	คลองใหญ่ (3)	ระยอง	45	3.00	42	35	76%	28	61%	25	54%	29	64%	25.92	57%	-1.34	ลดลง
34	นกกตบหรงจมา	ปราจีนบุรี	295	19.00	276	107	36%	78	26%	59	20%	66	22%	47.00	16%	12.00	เพิ่มขึ้น
	<b>รวมภาคตะวันออก</b>		<b>2.37%</b>	<b>1,678</b>	<b>107</b>	<b>1,570</b>	<b>47%</b>	<b>877</b>	<b>52%</b>	<b>769</b>	<b>46%</b>	<b>865</b>	<b>52%</b>	<b>757</b>	<b>45%</b>	<b>12.03</b>	<b>เพิ่มขึ้น</b>
<b>ภาคใต้ (4)</b>																	
35	แก่งกระจาน	เพชรบุรี	710	65	645	290	41%	426	60%	361	51%	396	56%	331	47%	30.00	เพิ่มขึ้น
36	ปราณบุรี	ประจวบคีรีขันธ์	391	18	373	172	44%	305	78%	287	73%	270	69%	252	64%	35.00	เพิ่มขึ้น
37	รัชชประภา (2)	สุราษฎร์ธานี	5,639	1,352	4,287	3,949	70%	4,237	75%	2,885	51%	4,114	73%	2,762	49%	123.00	เพิ่มขึ้น
38	บางกลาง (2)	ยะลา	1,454	276	1,178	903	62%	913	63%	637	44%	940	65%	664	46%	-27.00	ลดลง
	<b>รวมภาคใต้</b>		<b>11.55%</b>	<b>8,194</b>	<b>1,711</b>	<b>6,483</b>	<b>53%</b>	<b>5,881</b>	<b>72%</b>	<b>4,170</b>	<b>51%</b>	<b>5,720</b>	<b>70%</b>	<b>4,009</b>	<b>49%</b>	<b>161.00</b>	<b>เพิ่มขึ้น</b>
	<b>รวมทั้งประเทศ</b>		<b>100%(38)</b>	<b>71,031</b>	<b>23,548</b>	<b>47,482</b>	<b>56%</b>	<b>44,375</b>	<b>62%</b>	<b>20,796</b>	<b>29%</b>	<b>43,462</b>	<b>61%</b>	<b>19,881</b>	<b>28%</b>	<b>915.03</b>	<b>เพิ่มขึ้น</b>

ที่มาข้อมูล : ตารางสรุปสภาพน้ำในอ่างเก็บน้ำขนาดใหญ่ทั่วประเทศ และตารางสรุปสภาพน้ำในอ่างเก็บน้ำภาคตะวันออก กรมชลประทาน

หมายเหตุ :

- อ่างเก็บน้ำขนาดใหญ่ หมายถึง อ่างเก็บน้ำที่มีความจุตั้งแต่ 100 ล้าน ลบ.ม. ขึ้นไป
- เป็นอ่างเก็บน้ำอยู่ในความรับผิดชอบของการไฟฟ้าฝ่ายผลิตแห่งประเทศไทย(10) นอกนั้นอยู่ในความรับผิดชอบของกรมชลประทาน (28)
- เป็นอ่างเก็บน้ำขนาดกลางที่มีความสำคัญต่อการอุตสาหกรรมและการประมง ของลุ่มน้ำชายฝั่งทะเลตะวันออก
- ที่มา : กรมชลประทาน และการไฟฟ้าฝ่ายผลิตแห่งประเทศไทย
- จังหวัดที่มีอ่างเก็บน้ำขนาดใหญ่มีจำนวน 26 จังหวัด ไม่มี 50 จังหวัด

รศ. หมายถึง ระดับเก็บกักของอ่าง



ศูนย์เขล



ศูนย์ป้องกันกักตุนน้ำ กรมทรัพยากรน้ำ

**ลำดับของเขื่อนตามความจ**

- ศรีนครินทร์ 2.ภูมิพล 3.สิริกิติ์ 4.วีรชาलगอง 5.รัชชประภา
- 6.อุบลรัตน์ 7.สิรินธร 8.บางกลาง 9.ลำปาว 10.ป่าสัก

**ลำดับของเขื่อนตามปริมาณน้ำใช้การได้**

- ภูมิพล 2.ศรีนครินทร์ 3.สิริกิติ์ 4.วีรชาलगอง 5.รัชชประภา
- 6.ลำปาว 7.อุบลรัตน์ 8.บางกลาง 9.สิรินธร 10.ป่าสัก

## 'เชนติญ'อ่อนเป็นตีเปรสชัน ทำอีสาน-เหนือมีฝนตกหนัก

กรมอุตุนิยมวิทยา พยากรณ์อากาศ ๒๔ ชั่วโมงข้างหน้า ประเทศไทยมีฝนตกชุกหนาแน่น กับมีฝนตกหนักถึงหนักมาก บางแห่งบริเวณภาคเหนือ ภาคตะวันออกเฉียงเหนือ ภาคกลาง ภาคตะวันออก และภาคใต้ ขอให้ประชาชนระวังผลกระทบจากฝนตกหนักและฝนที่ตกสะสม ที่ทำให้เกิดน้ำท่วมฉับพลันและน้ำป่าไหลหลากไว้ด้วย สำหรับคลื่นลมบริเวณทะเลอันดามัน และอ่าวไทยตอนบนมีกำลังแรง โดยมีคลื่นสูง ๒-๓ เมตร บริเวณที่มีฝนฟ้าคะนองคลื่นสูงมากกว่า ๓ เมตร ขอให้ชาวเรือเดินเรือด้วยความระมัดระวัง เรือเล็กควรงดออกจากฝั่ง ส่วนประชาชนที่อาศัยอยู่บริเวณชายฝั่งภาคตะวันออกและภาคใต้ฝั่งตะวันตก ระวังอันตรายจากคลื่นลมแรงที่พัดเข้าหาฝั่งจนถึงวันที่ ๒๒ กรกฎาคม ๒๕๖๑

**พยากรณ์อากาศสำหรับประเทศไทยตั้งแต่เวลา ๐๖:๐๐ วันนี้ ถึง ๐๖:๐๐ วันพรุ่งนี้.**

ภาคเหนือ มีเมฆเป็นส่วนมาก กับมีฝนฟ้าคะนอง ร้อยละ ๘๐ ของพื้นที่ และมีฝนตกหนักถึงหนักมากบางแห่ง บริเวณจังหวัดแม่ฮ่องสอน เชียงใหม่ เชียงราย พะเยา แพร่ น่าน ลำพูน ลำปาง อุตรดิตถ์ สุโขทัย พิษณุโลก ตาก กำแพงเพชร พิจิตร และเพชรบูรณ์ อุณหภูมิต่ำสุด ๒๓-๒๕ องศาเซลเซียส อุณหภูมิสูงสุด ๒๗-๓๔ องศาเซลเซียส ลมตะวันตกเฉียงใต้ ความเร็ว ๑๕-๓๐ กม./ชม.

ภาคตะวันออกเฉียงเหนือ มีเมฆมาก กับมีฝนตกเป็นบริเวณกว้าง และมีฝนตกหนักหลายพื้นที่ กับมีฝนตกหนักมากบางแห่ง บริเวณจังหวัดเลย หนองคาย บึงกาฬ อุดรธานี หนองบัวลำภู สกลนคร นครพนม กาฬสินธุ์ มุกดาหาร อำนาจเจริญ ยโสธร ขอนแก่น ชัยภูมิ นครราชสีมา บุรีรัมย์ สุรินทร์ ศรีสะเกษ และอุบลราชธานี อุณหภูมิต่ำสุด ๒๔-๒๕ องศาเซลเซียส อุณหภูมิสูงสุด ๒๖-๒๙ องศาเซลเซียส ลมตะวันตกเฉียงใต้ ความเร็ว ๑๕-๓๐ กม./ชม.

ภาคกลาง มีเมฆเป็นส่วนมาก กับมีฝนฟ้าคะนอง ร้อยละ ๖๐ ของพื้นที่ และมีฝนตกหนักบางแห่ง บริเวณจังหวัด นครสวรรค์ ลพบุรี สระบุรี สิงห์บุรี และอ่างทอง อุณหภูมิต่ำสุด ๒๔-๒๕ องศาเซลเซียส อุณหภูมิสูงสุด ๒๗-๓๒ องศาเซลเซียส ลมตะวันตกเฉียงใต้ ความเร็ว ๑๕-๓๕ กม./ชม.

ภาคตะวันออก มีเมฆเป็นส่วนมาก กับมีฝนฟ้าคะนอง ร้อยละ ๖๐ ของพื้นที่ และมีฝนตกหนักถึงหนักมากบางแห่ง บริเวณจังหวัดจันทบุรี และตราด อุณหภูมิต่ำสุด ๒๓-๒๗ องศาเซลเซียส อุณหภูมิสูงสุด ๒๗-๓๒ องศาเซลเซียส ลมตะวันตกเฉียงใต้ ความเร็ว ๒๐-๔๐ กม./ชม. ทะเลมีคลื่นสูง ๒-๓ เมตร บริเวณที่มีฝนฟ้าคะนองคลื่นสูงมากกว่า ๓ เมตร

ภาคใต้ (ฝั่งตะวันออก) มีเมฆเป็นส่วนมาก กับมีฝนฟ้าคะนอง ร้อยละ ๖๐ ของพื้นที่ และมีฝนตกหนักบางแห่ง บริเวณจังหวัดชุมพร สุราษฎร์ธานี และนครศรีธรรมราช อุณหภูมิต่ำสุด ๒๒-๒๔ องศาเซลเซียส อุณหภูมิสูงสุด ๓๐-๓๔ องศาเซลเซียส ตั้งแต่จังหวัดนครศรีธรรมราชขึ้นมา: ลมตะวันตกเฉียงใต้ ความเร็ว ๒๐-๓๕ กม./ชม. ทะเลมีคลื่นสูงประมาณ ๒ เมตร ห่างฝั่งคลื่นสูงมากกว่า ๒ เมตร ตั้งแต่จังหวัดสงขลาลงไป: ลมตะวันตกเฉียงใต้ ความเร็ว ๑๕-๓๕ กม./ชม. ทะเลมีคลื่นสูง ๑-๒ เมตร บริเวณที่มีฝนฟ้าคะนองคลื่นสูงมากกว่า ๒ เมตร

ภาคใต้ (ฝั่งตะวันตก) มีเมฆมาก กับมีฝนฟ้าคะนอง ร้อยละ ๗๐ ของพื้นที่ และมีฝนตกหนักถึงหนักมากบางแห่ง บริเวณจังหวัดระนอง พังงา ภูเก็ต กระบี่ ตรัง และสตูล อุณหภูมิต่ำสุด ๒๒-๒๗ องศาเซลเซียส อุณหภูมิสูงสุด ๒๘-๓๓ องศาเซลเซียส ตั้งแต่จังหวัดภูเก็ตขึ้นมา: ลมตะวันตกเฉียงใต้ ความเร็ว ๒๐-๔๐ กม./ชม. ทะเลมีคลื่นสูง ๒-๓ เมตร บริเวณที่มีฝนฟ้าคะนองคลื่นสูงมากกว่า ๓ เมตร ตั้งแต่จังหวัดกระบี่ลงไป: ลมตะวันตกเฉียงใต้ ความเร็ว ๒๐-๓๕ กม./ชม. ทะเลมีคลื่นสูงประมาณ ๒ เมตร บริเวณที่มีฝนฟ้าคะนองคลื่นสูงมากกว่า ๒ เมตร

กรุงเทพมหานครและปริมณฑล มีเมฆเป็นส่วนมาก กับมีฝนฟ้าคะนอง ร้อยละ ๖๐ ของพื้นที่ อุณหภูมิต่ำสุด ๒๖-๒๗ องศาเซลเซียส อุณหภูมิสูงสุด ๒๙-๓๐ องศาเซลเซียส ลมตะวันตกเฉียงใต้ ความเร็ว ๑๕-๓๐ กม./ชม.

## ปภ.เตือนเพิ่ม ๖๗ จังหวัด รับมือพายุโซนร้อน"เชนติญ"

ปภ.เตือนเพิ่ม ๖๗ จังหวัดรับมือพายุ "เชนติญ" ทำเกิดน้ำท่วมฉับพลัน ประสานพื้นที่เตรียมรับสถานการณ์ เผย ๕ จังหวัดได้รับผลกระทบ คลื่นคลายแล้ว ๒ จังหวัด

นายชยพล ธิติศักดิ์ อธิบดีกรมป้องกันและบรรเทาสาธารณภัย (ปภ.) กล่าวว่า จากการตรวจสอบสภาพอากาศกับกรมอุตุนิยมวิทยาพบว่าพายุโซนร้อน "เชนติญ" จะเคลื่อนขึ้นฝั่งบริเวณเมืองวิญ ประเทศเวียดนามในวันที่ ๑๙ ก.ค. ๒๕๖๑ ส่งผลให้ประเทศไทยมีฝนตกชุกหนาแน่นและฝนตกหนักบริเวณภาคตะวันออก เชียงเหนือ และภาคเหนือจะมีฝนตกหนักถึงหนักมาก ในช่วงวันที่ ๑๘ - ๒๒ ก.ค. ๒๕๖๑ อาจทำให้เกิดอุทกภัย น้ำท่วมฉับพลัน น้ำป่าไหลหลาก และดินถล่ม



ขณะที่ลมมรสุมตะวันตกเฉียงใต้พัดปกคลุมทะเลอันดามันและอ่าวไทยมีกำลังแรงขึ้น ทำให้อันดามันและอ่าวไทยตอนบน มีคลื่นลมแรง คลื่นสูง ๒ -๓ เมตร บริเวณที่มีฝนฟ้าคะนองอาจมีคลื่นสูงมากกว่า ๓ เมตร ทั้งนี้ปก.จึงได้ประสาน ๖๗ จังหวัด แยกเป็น

ภาคเหนือ ๑๗ จังหวัด ได้แก่ เชียงใหม่ เชียงราย แม่ฮ่องสอน น่าน แพร่ พะเยา ลำปาง ลำพูน อุตรดิตถ์ สุโขทัย กำแพงเพชร ตาก พิษณุโลก พิจิตร นครสวรรค์ อุทัยธานี และเพชรบูรณ์

ภาคตะวันออกเฉียงเหนือ ๑๖ จังหวัด ได้แก่ เลย หนองคาย บึงกาฬ หนองบัวลำภู อุรธานี สกลนคร นครพนม กาฬสินธุ์ มุกดาหาร อำนาจเจริญ ยโสธร ร้อยเอ็ด ขอนแก่น ชัยภูมิ นครราชสีมา และมหาสารคาม

ภาคกลาง ๒๔ จังหวัด ได้แก่ ชัยนาท ลพบุรี สิงห์บุรี อ่างทอง พระนครศรีอยุธยา สระบุรี กาญจนบุรี สุพรรณบุรี ราชบุรี ประจวบคีรีขันธ์ นครนายก ฉะเชิงเทรา สระแก้ว ปราจีนบุรี ชลบุรี ระยอง จันทบุรี ตราด กรุงเทพมหานคร สมุทรสงคราม สมุทรสาครสมุทรปราการ นนทบุรี และปทุมธานี

ภาคใต้ ๑๐ จังหวัด ได้แก่ ชุมพร สุราษฎร์ธานี นครศรีธรรมราช พัทลุง ระนอง พังงา ภูเก็ต กระบี่ ตรัง และสตูล รวมถึงศูนย์ปก.เขต ๑๘ ศูนย์เขต จัดเตรียมชุดเคลื่อนที่เร็วและเครื่องมืออุปกรณ์ให้พร้อมปฏิบัติการเผชิญเหตุและช่วยเหลือผู้ประสบภัยทันที

นายชยพล กล่าวอีกว่า อิทธิพลจากพายุโซนร้อน “เชนติญา” ตั้งแต่วันที่ ๑๘ ก.ค. ๒๕๖๑ ทำให้เกิดอุทกภัย น้ำท่วมฉับพลัน น้ำป่าไหลหลาก และดินถล่มในพื้นที่ ๕ จังหวัด ได้แก่ ตราด แพร่ เพชรบูรณ์ พิษณุโลก และประจวบคีรีขันธ์ รวม ๑๑ อำเภอ ๑๕ ตำบล ๓๔ หมู่บ้าน ประชาชนได้รับผลกระทบ ๑๗๒ ครัวเรือน ๔๔๖ คน ปัจจุบันสถานการณ์คลี่คลายแล้ว ๒ จังหวัด คือ ตราด และแพร่ (เดลินิวส์)

### วนอุทยานถ้ำปลา เมืองสามหมอก ประกาศปิดชั่วคราวหลังโดนน้ำป่าถล่มยับ

หัวหน้าวนอุทยานถ้ำปลา แห่ท่องเที่ยวตั้งเมืองสามหมอก ต้องปิดให้บริการชั่วคราวหลังเจอน้ำป่าถล่ม ร้านค้าของที่ระลึกพังยับ ๔ ร้านรถ-โคลนถล่มเต็มทางเข้า รวมทั้งสำนักงาน ยันบ้านพักคนงาน

นายวิระชัย มงคลพันธ์ หัวหน้าวนอุทยานถ้ำปลา ต.ห้วยผา อ.เมืองแม่ฮ่องสอน กล่าวว่า ขณะนี้ทางวนอุทยานฯ ต้องประกาศปิดเพื่อปรับปรุงทำความสะอาดสถานที่เป็นเวลาไม่ต่ำกว่า ๑ สัปดาห์ หลังจากมีฝนตกหนัก ทำให้น้ำในลำน้ำห้วยผาเอ่อเข้าท่วมพื้นที่เมื่อ ๒๓.๐๐ น.เศษคืนก่อนหน้า

โดยกระแสน้ำป่าที่ไหลหลากเข้าท่วมพื้นที่วนอุทยานถ้ำปลา ซึ่งเป็นสถานที่ท่องเที่ยวสำคัญของแม่ฮ่องสอน ทำให้ร้านค้าของที่ระลึกถูกกระแสพัดพาเอาสิ่งของหายไปกับสายน้ำเสียหายทั้งหมดจำนวน ๔ ร้าน และกระแสยังได้พัดพาเอาดินโคลนมาทับถมภายในร้านค้า และถนนเข้าสู่วนอุทยานฯ ตลอดจนบ้านพักคนงาน และผนังคอนกรีต อาคารสำนักงานถูกกระแสน้ำไหลท่วมทั้งหมด นอกจากนี้ยังมีรถยนต์ที่ใช้ในราชการติดอยู่ภายในอีก ๒ คัน

ส่วนทรัพย์สินเครื่องใช้ประเภทคอมพิวเตอร์ของทางราชการไม่ได้รับความเสียหาย เนื่องจากเจ้าหน้าที่ช่วยกันขนย้ายหนีน้ำได้ทัน (ผู้จัดการ)

### นครไทยอ่วม! น้ำหลากท่วมพื้นที่เกษตร

อ.นครไทย จ.พิษณุโลก อ่วมน้ำจากลำห้วยไหลหลาก ท่วมพื้นที่ทางการเกษตร ชาวบ้านเดือดร้อนแล้ว ๓ หมู่บ้าน จำนวนกว่า ๒๐๐ หลัง

นายนิสิต สวัสดิเทพ นายอำเภอนครไทย จ.พิษณุโลก เปิดเผยกับสำนักข่าวไอ.เอ็น.เอ็น. ว่า เนื่องจากฝนที่ตกต่อเนื่อง ในช่วงนี้ ส่งผลให้น้ำจากลำห้วยต่างๆ ไหลบ่าเข้าไปยังพื้นที่การเกษตรและถนนหนทางบางแห่งในพื้นที่อำเภอนครไทย โดยจะมาถึงลักษณะของน้ำหลาก ซึ่งขณะนี้ทางอำเภอได้นำเรือท้องแบน และรถทางการเกษตรมาช่วยในการขนย้ายชาวบ้านออกจากพื้นที่ เบื้องต้นมีชาวบ้านได้รับความเดือดร้อน ๓ หมู่บ้าน จำนวนกว่า ๒๐๐ หลังคาเรือน ประกอบด้วย บ้านลาดคือ บ้านห้วยกอก และบ้านห้วยเฮี้ยซึ่งเป็นพื้นที่ที่ได้รับความเสียหายมากที่สุด นอกจากนี้ยังได้มีการเฝ้าระวังสถานการณ์ เพราะคาดว่า เป็นลักษณะนี้ต่อไปอีกประมาณ ๒ วัน ซึ่งอาจจะทำให้เกิดน้ำท่วมฉับพลันขึ้นได้ จึงประกาศไปยังชาวบ้านที่อยู่ในพื้นที่ลุ่มต่ำ ขนของขึ้นที่สูงและคอยฟังประกาศอย่างใกล้ชิด (ไอ เอ็น เอ็น)

### พิจิตรประกาศเตือนภัยเตรียมมีมอลน้ำมหาศาล



จ.พิจิตรประกาศเตือนภัย เตรียมมีมวลน้ำจำนวนมากจากเทือกเขาเพชรบูรณ์ และมีแนวโน้มว่า จะล้นคลองวังแดง และคลองสาขาต่างๆ ทั่วพื้นที่ลุ่มน้ำท่วมพื้นที่ชุมชนตลาดทับคล้อ

นายวีระศักดิ์ วิจิตรแสงศรี ผู้ว่าราชการจังหวัดพิจิตร สั่งการให้ นายธรรมบุญ แจ่มศรี เกษตรและสหกรณ์จังหวัดพิจิตร นายทินกร รัตนพัวพันธ์ ผอ.โครงการชลประทานพิจิตร , นายเพชร ศศิชาขยามร หัวหน้ากลุ่มยุทธศาสตร์และการจัดการสำนักงาน ป้องกันและบรรเทาสาธารณภัยจังหวัดพิจิตร ร่วมกันลงพื้นที่หลังจากทราบข่าวอิทธิพลจากพายู “เซินติญา” ส่งผลให้มีฝนตกหนัก ในเขตพื้นที่ อ.วังโป่ง จ.เพชรบูรณ์ ซึ่งเป็นพื้นที่รอยต่อติดกับ อ.ทับคล้อ จ.พิจิตร จากการลงพื้นที่พบว่ามามีมวลน้ำจำนวนมาก จาก อ.วังโป่ง กำลังไหลทะลักเข้ามาในคลองวังแดง ซึ่งคลองดังกล่าวเป็นทางน้ำไหลเข้าสู่ตลาดทับคล้อ อ.ทับคล้อ จ.พิจิตร ปริมาณน้ำมีมากและมีแนวโน้มว่า จะล้นคลองวังแดงและคลองสาขาต่างๆ ซึ่ง ถ้าเป็นไปตามที่กรมอุตุนิยมวิทยาคาดการณ์ว่า “เซินติญา” จะเคลื่อนตัวขึ้นฝั่งทางประเทศเวียดนาม และจะอ่อนตัวกลายเป็นหย่อมความกดอากาศต่ำ ซึ่งจะมีอิทธิพล ต่อลมฟ้าอากาศของประเทศไทยและจังหวัดพิจิตร ที่จะต้องได้รับผลกระทบจากการที่เกิดฝนตกและตกหนักในบางพื้นที่ ในช่วงระหว่างวันที่ ๑๘-๑๙ กรกฎาคม ๒๕๖๑ ดังนั้นพื้นที่ลุ่มในเขตตลาดทับคล้อคาดว่าอาจจะเกิดน้ำล้นคันคลองไหลเข้าท่วม ชุมชนเมือง ดังนั้นจึงขอให้เตรียมพร้อมรับมือกับเหตุการณ์น้ำป่าไหลหลากดังกล่าว

ล่าสุด นายวีระศักดิ์ ได้สั่งการให้ทุกพื้นที่เตรียมบุคลากรและอุปกรณ์กู้ภัยเพื่อเตรียมช่วยเหลือราษฎรหากเกิดเหตุวิกฤต จะได้ช่วยเหลือได้ทันทั่วถึง อีกทั้งให้เร่งกำจัดวัชพืชในคูคลองเพื่อเปิดทางน้ำ ดังนั้นหากประชาชนได้รับความเดือดร้อนจากฤทธิ์ ของพายู “เซินติญา” สามารถแจ้งและขอความช่วยเหลือผ่านองค์กรปกครองส่วนท้องถิ่นหรือกำนัน ผู้ใหญ่บ้านเพื่อประสานงาน กับจังหวัด หรือโทรศัพท์ขอความช่วยเหลือได้ที่ สายด่วน สบง.ป้องกันและบรรเทาสาธารณภัย โทร ๑๗๘๔ ตลอด ๒๔ ชั่วโมง (ไอ เอ็น เอ็น)

#### ๙ หมู่บ้านหล่มสักอ่วมน้ำป่าทะลักเร่งช่วยชาวบ้าน

น้ำป่าทะลักท่วม ๙ หมู่บ้าน หล่มสักอ่วม จ.เพชรบูรณ์ ทหารและอบต.เร่งลงพื้นที่ให้การช่วยชาวบ้านขนย้ายสิ่งของ หนีขึ้นที่สูง

เกิดน้ำป่าจากเทือกเขาน้ำหนาวไหลทะลักเข้าท่วมพื้นที่ ต.ปากช่อง อ.หล่มสัก จ.เพชรบูรณ์ ทำให้บ้านเรือนราษฎรและพื้นที่ ทางการเกษตรได้รับผลกระทบจำนวน ๙ หมู่บ้าน ได้แก่ หมู่ที่ ๑,๒,๓,๔,๑๐,๑๒,๑๓,๑๔ และ๑๕ โดยเฉพาะหมู่ที่ ๑ ได้รับผลกระทบหนักสุดโดยมวลน้ำไหลเชี่ยวกราก ต่อมาเจ้าหน้าที่องค์การบริหารส่วนตำบลปากช่อง พร้อมด้วยเจ้าหน้าที่ทหาร จากกองพันทหารที่ ๒๘ เร่งลงพื้นที่ให้การช่วยเหลือขนย้ายสิ่งของ เช่นรถจักรยานยนต์และเครื่องใช้ไฟฟ้าขึ้นที่สูง จากมวลน้ำ ที่ไหลหลากส่งผลให้พื้นที่ทางการเกษตร เช่นนาข้าวและผักที่เกษตรกรปลูกไว้กำลังจะได้เก็บผลผลิตได้รับความเสียหายจำนวนมาก

อย่างไรก็ตามสถานการณ์ยังน่าเป็นห่วง เนื่องจากในพื้นที่ยังคงมีฝนตกลงมาอย่างต่อเนื่อง ทางองค์การบริหารส่วนตำบล ปากช่องได้ให้ทางผู้นำชุมชน กำนัน ผู้ใหญ่บ้านประกาศเสียงตามสายเตือนเฝ้าระวังอาจเกิดน้ำป่าไหลหลากน้ำท่วมฉับพลัน โดยเฉพาะช่วงกลางคืนให้ยกสิ่งของมีค่าขึ้นที่สูงปลอดภัย แม้ว่ามวลน้ำที่ทะลักเข้าท่วมจะเริ่มลดแต่ยังคงให้ระวังมวลน้ำก้อนใหม่ ที่จะไหลมา (ไอ เอ็น เอ็น)

#### น้ำโขงเพิ่มสูงจ่อวิกฤต ลำน้ำสาขาหลายสายเริ่มเอ่อท่วมพื้นที่เกษตร

น้ำโขงแตะ ๙ เมตร จ่อวิกฤต ชลประทานเร่งระบายน้ำกัก รับมวลน้ำหนองหาร มั่นใจยังรับน้ำไหว ส่วนลำน้ำสาขา ทั้งในพื้นที่นครพนมและมุกดาหารหลายสายเริ่มเอ่อทะลักท่วมพื้นที่การเกษตรแล้ว

ผู้สื่อข่าวรายงานว่า ที่ จ.นครพนม ในขณะนี้ยังคงเฝ้าระวังระดับน้ำโขงต่อเนื่อง หลังมีฝนตกติดต่อกันหลายวัน บวกกับมีพายู ฝนตกลงมาซ้ำอีก เข้านี้ปริมาณฝนเริ่มลดลง แต่ระดับน้ำโขงกลับมีปริมาณเพิ่มสูงขึ้น วัดได้อยู่ที่ระดับประมาณ ๙ เมตร ห่างจาก จุดวิกฤต ประมาณ ๓ เมตร คือที่ระดับประมาณ ๑๓ เมตร ยังสามารถรองรับน้ำได้

อย่างไรก็ตาม ลำน้ำสาขาสายหลัก เช่น ลำน้ำสงคราม ลำน้ำก่ำ เริ่มไหลระบายช้า มีปริมาณเก็บกักน้ำภาพรวม ที่ประมาณ ๘๐ เปอร์เซ็นต์ของความจุ โดยทางโครงการพัฒนาลุ่มน้ำก่ำอันเนื่องมาจากพระราชดำริ อ.ธาตุพนม จ.นครพนม ซึ่งดูแลการระบายน้ำก่อนไหลลงสู่มแม่น้ำโขง ได้เร่งเปิดประตูระบายน้ำก่ำตอนล่าง ๑๐๐ เปอร์เซ็นต์ หรือประมาณวันละ ๑๐ ล้านลูกบาศก์เมตร เพื่อรองรับน้ำที่ไหลระบายมาจากน้ำหนองหาร ซึ่งในช่วงนี้ทางหนองหารระบายวันละประมาณ ๑๕ ล้านลูกบาศก์เมตร แต่ก็มั่นใจว่ายังรับน้ำได้อีกจำนวนมาก เพราะภาพรวมน้ำในลำน้ำก่ำอยู่ที่ประมาณ ๓๐ -๔๐ เปอร์เซ็นต์





ของความจุ บวกกับแม่น้ำโขงยังไม่ถึงจุดวิกฤติ แต่ยังมีบางพื้นที่มีมวลน้ำไหลเข้าท่วมพื้นที่การเกษตร และชุมชนในพื้นที่ลุ่ม เนื่องจากไหลระบายช้า คาดว่าหากฝนหยุดตกจะทำให้เข้าสู่ภาวะปกติ

โดยทางด้านจังหวัดนครพนมได้ประกาศเตือนให้ประชาชนในพื้นที่เสี่ยง ติดกับแม่น้ำโขง รวม ๔ อำเภอ มี อ.ธาตุพนม อ.ท่าอุเทน อ.ศรีสงคราม และ อ.บ้านแพง เตรียมพร้อมรับมือ รวมถึงพื้นที่ติดกับเทือกเขาภูพานน้อย อ.นาแก และเทือกเขาภูลิงกา อ.บ้านแพง เฝ้าระวังการเกิดน้ำท่วมฉับพลัน ให้ตรวจสอบ เก็บสิ่งของขึ้นที่สูง เพราะในช่วงนี้ยังมีความเสี่ยงฝนตกหนักต่อเนื่อง

ขณะที่สถานการณ์น้ำในแม่น้ำโขงที่จังหวัดมุกดาหาร มีรายงานว่าเพิ่มสูงขึ้นอย่างต่อเนื่องเช่นกัน ล่าสุดอยู่ที่ ๘.๙๓ เมตร โดยเพิ่มขึ้นจากเมื่อวาน ๐.๑๔ เมตร เฉลี่ยห่างจากจุดวิกฤติอยู่ที่ ๓.๕๗ เมตร ทำให้น้ำโขงหนุนน้ำในลำห้วยสาขา ถ้ามีฝนตกลงมาเพิ่มอีกจะทำให้น้ำเอ่อล้นท่วมพื้นที่การเกษตร

ขณะเดียวกัน ทำให้น้ำในลำห้วยสาขาหลายสายได้แก่ ลำห้วยแซ่ ลำห้วยมุก เอ่อล้นหากมีฝนตกลงมาเพิ่มอีกจะทำให้ น้ำท่วมพื้นที่การเกษตรของชาวบ้านในพื้นที่ใกล้ลำห้วยอีกด้วย (ผู้จัดการ)

### **น้ำท่วมตราด ๓ อำเภอกระทบ ๘๗ หลังคา**

ปภ.รายงานสถานการณ์อุทกภัยในพื้นที่จังหวัดตราด ประชาชนได้รับผลกระทบ ๘๗ ครัวเรือน ๒๒๔ คน และโรงเรียน ๒ แห่ง

นายชยพล ธิติศักดิ์ อธิบดีกรมป้องกันและบรรเทาสาธารณภัย (ปภ.) เปิดเผยว่า ฝนที่ตกหนักต่อเนื่องทำให้จังหวัดตราด เกิดสถานการณ์อุทกภัยในพื้นที่ ๓ อำเภอ ได้แก่ อำเภอเมืองตราด อำเภอเขาสมิง และอำเภอแหลมงอบ รวม ๗ ตำบล ๑๑ หมู่บ้าน ประชาชนได้รับผลกระทบ ๘๗ ครัวเรือน ๒๒๔ คน โรงเรียน ๒ แห่ง ไม่มีผู้บาดเจ็บและเสียชีวิต ปัจจุบันระดับน้ำลดลง ทั้งนี้ ปภ. ได้ประสานจังหวัด หน่วยทหาร องค์กรปกครองส่วนท้องถิ่น และหน่วยงานที่เกี่ยวข้อง ในพื้นที่เร่งให้การช่วยเหลือผู้ประสบภัย อย่างเต็มกำลัง พร้อมระดมทรัพยากรและเครื่องจักรกลด้านสาธารณภัยจาก ศูนย์ป้องกันและบรรเทาสาธารณภัยเขต ๑๗ จันทบุรี สนับสนุนการแก้ไขปัญหาอุทกภัย เพื่อเร่งระบายน้ำออกจากพื้นที่ (ไอ เอ็น เอ็น)

### **ชลฯร้อยเอ็ดเร่งซ่อมที่กั้นลำน้ำยังเชื่อเสร็จทันกำหนด**

ผอ.ชลประทานร้อยเอ็ด ยัน ซ่อมผนังกั้นน้ำในลำน้ำยังเสร็จทันกำหนด ๔๐ ชม. หากไม่มีน้ำไหลบ่าหรือฝนตกหนักเข้ามาเพิ่มในพื้นที่

นายจิรศักดิ์ มงคลสวัสดิ์ ผู้อำนวยการโครงการชลประทานร้อยเอ็ด เปิดเผยกับสำนักข่าว ไอ.เอ็น.เอ็น. ถึงความคืบหน้า การซ่อมแซมผนังกั้นน้ำในลำน้ำยัง บริเวณบ้านท่าทางเกวียน ม.๔ ต.วังหลวง อ.เสลภูมิ ว่า

ขณะนี้สามารถควบคุมระยะขาดของผนังกั้นน้ำไม่ให้ขยายเพิ่มขึ้นได้แล้ว และได้ระดมเครื่องมือ เครื่องจักร และกำลังเจ้าหน้าที่ทุกภาคส่วน เพื่อเร่งซ่อมผนังกั้นน้ำให้แล้วเสร็จในวันพรุ่งนี้ (๑๙ ก.ค.) หากไม่มีเหตุ น้ำไหลบ่าหรือฝนตกหนักลงมาเพิ่ม ในพื้นที่เหมือนที่ประสบมาในช่วง ๑-๒ วันที่ผ่านมา ส่วนการทำงานในขณะนี้เจ้าหน้าที่ได้เตรียมนำหินก้อนใหญ่เพื่อมาช่วยปิดกั้นทางน้ำ คาดว่าวันนี้จะสามารถดำเนินการได้ประมาณ ๕๐ % ส่วนความเสียหายพื้นที่การเกษตรของชาวบ้านอยู่ที่ประมาณ ๓ พันไร่ นายจิรศักดิ์ กล่าวต่อว่า เจ้าหน้าที่ยังคงทำงานกันตลอด ๒๔ ชม. เพื่อเสร็จทันกำหนด และลดความเสียหายที่จะเกิดขึ้นให้น้อยที่สุด (ไอ เอ็น เอ็น)