



# รายงานการเฝ้าระวังติดตามสถานการณ์น้ำ ๒๔ ชั่วโมง

ศูนย์ป้องกันวิกฤติน้ำ กรมทรัพยากรน้ำ กระทรวงทรัพยากรธรรมชาติและสิ่งแวดล้อม  
โทรศัพท์ ๐ ๒๒๙๘ ๖๖๓๑ โทรสาร ๐ ๒๒๙๘ ๖๖๒๙ <http://www.dwr.go.th>

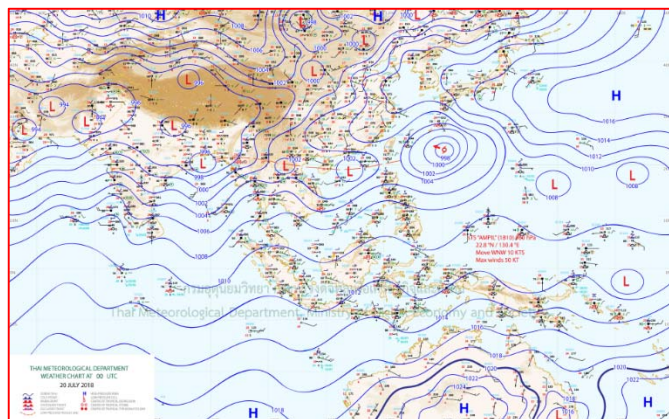
รายงานฉบับที่ ๔๐๑/๒๕๖๑ เวลา ๑๕.๐๐ น. วันที่ ๒๐ กรกฎาคม ๒๕๖๑  
เรื่อง รายงานการเฝ้าระวังติดตามสถานการณ์น้ำ ๒๔ ชั่วโมง  
เรียนร.มว.ทส. เลขานุการ ร.มว.ทส.ปท.ทส. รอง ปท.ทส. อทน. รอง อทน. และหน่วยงานที่เกี่ยวข้อง

กรมทรัพยากรน้ำขอรายงานการเฝ้าระวังและติดตามสถานการณ์น้ำ ประจำวันที่ ๒๐ กรกฎาคม ๒๕๖๑ ดังนี้

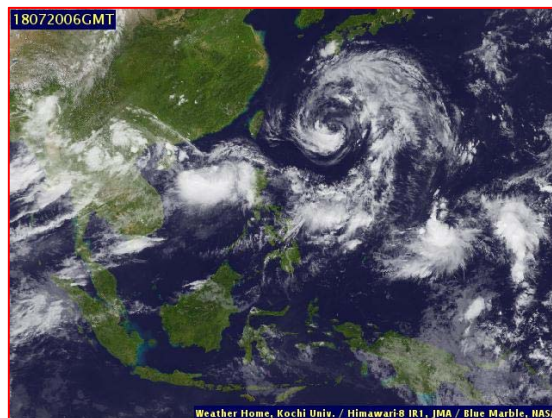
## ๑. สภาพอากาศ เวลา ๑๒.๐๐ น. (ที่มา: กรมอุตุนิยมวิทยา)

พยากรณ์อากาศ ๒๔ ชั่วโมงข้างหน้า ประเทศไทยมีฝนลดลง แต่ยังคงมีฝนตกหนักบางแห่งบริเวณภาคเหนือ และภาคตะวันออกเฉียงเหนือ ขอให้ประชาชนระวังผลกระทบจากฝนตกหนักและฝนที่ตกสะสมที่ทำให้เกิดน้ำท่วมฉับพลันและน้ำป่าไหลหลากไว้ด้วย

สำหรับคลื่นลมบริเวณทะเลอันดามันและอ่าวไทยตอนบนมีกำลังแรง โดยมีคลื่นสูง ๒-๓ เมตร บริเวณที่มีฝนฟ้าคะนองคลื่นสูงมากกว่า ๓ เมตร ขอให้ชาวเรือเดินเรือด้วยความระมัดระวัง เรือเล็กควรงดออกจากฝั่ง ส่วนประชาชนที่อาศัยอยู่บริเวณชายฝั่งภาคตะวันออกเฉียงเหนือและภาคใต้ฝั่งตะวันตก ระวังอันตรายจากคลื่นลมแรงที่พัดเข้าหาฝั่งจนถึงวันที่ ๒๑ กรกฎาคม ๒๕๖๑

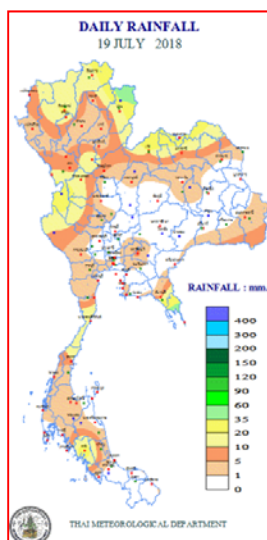


แผนที่อากาศ วันที่ ๒๐ ก.ค. ๒๕๖๑ เวลา ๑๒.๐๐ น.



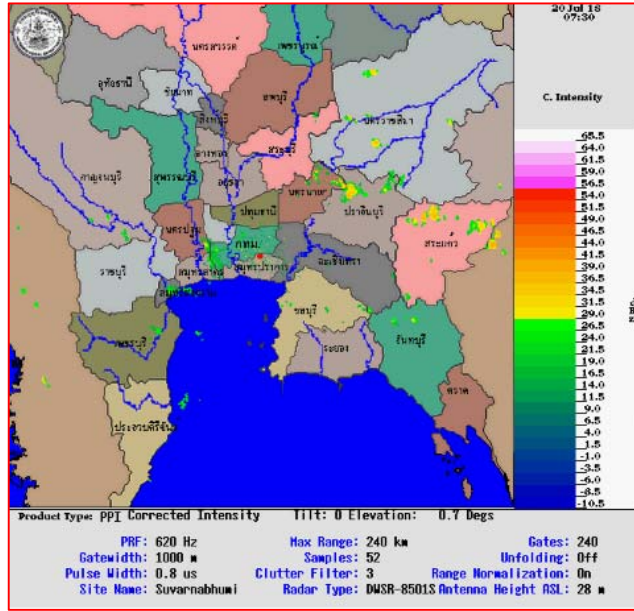
ภาพถ่ายจากดาวเทียม วันที่ ๒๐ ก.ค. ๒๕๖๑ เวลา ๑๓.๐๐ น.

## ๒. ปริมาณฝนสะสม ณ เวลา ๑๗.๐๐ น. (เมื่อวาน) - ๑๗.๐๐ น. (วันนี้) (ที่มา: กรมอุตุนิยมวิทยา)

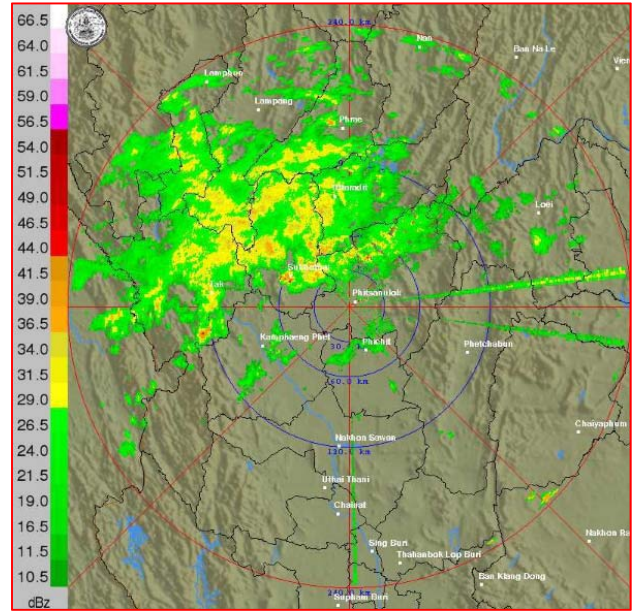


จุดตรวจวัด	ปริมาณฝน (มม.)
จ.ตราด	๖๔.๕
จ.น่าน (ทุ่งช้าง)	๔๖.๒
จ.น่าน (ท่าวังผา)	๓๕.๐
จ.ตาก (อุ้มผาง)	๓๓.๙
จ.ตรัง	๓๐.๗
จ.นครนายก	๒๖.๕
จ.เลย	๒๓.๖

๓.เรดาร์ตรวจอากาศ ณ วันที่ ๒๐ กรกฎาคม ๒๕๖๑(ที่มา: กรมอุตุนิยมวิทยา)



สถานีสุวรรณภูมิ เวลา ๑๔.๓๐ น.



สถานีพิษณุโลก เวลา ๑๔.๔๕ น.

จากเรดาร์ตรวจอากาศจะพบว่ามีกกลุ่มเมฆฝนกระจายทั่วทุกภาคของประเทศไทย

๔.สถานการณ์น้ำในอ่างเก็บน้ำขนาดใหญ่ ณ วันที่ ๒๐ กรกฎาคม ๒๕๖๑(ที่มา: กรมชลประทาน)

สภาพน้ำในอ่างเก็บน้ำขนาดใหญ่ปริมาณน้ำในอ่างฯ ๔๔,๖๗๖ ล้าน ลบ.ม. คิดเป็นร้อยละ ๖๓ (ปริมาณน้ำใช้การได้ ๒๐,๑๓๒ ล้าน ลบ.ม. คิดเป็นร้อยละ ๔๕) ปริมาณน้ำในอ่างฯ เทียบกับปี ๒๕๖๐ (๓๙,๙๐๘ ล้าน ลบ.ม. คิดเป็นร้อยละ ๕๖) มากกว่าปี ๒๕๖๐ จำนวน ๔,๗๖๗ ล้าน ลบ.ม. ปริมาณน้ำไหลลงอ่างฯ จำนวน ๕๑๘.๘๗ ล้าน ลบ.ม. ปริมาณน้ำระบาย จำนวน ๑๑๔.๕๘ ล้าน ลบ.ม. สามารถรับน้ำได้อีก ๒๖,๑๙๓ ล้าน ลบ.ม.

อ่างเก็บน้ำ	ปริมาณน้ำในอ่าง		ปริมาณน้ำใช้การได้		ปริมาณน้ำไหลลงอ่าง		ปริมาณน้ำระบาย		ปริมาณน้ำรับได้อีก (ล้าน ม.³) (ความจุที่ รนส.- ปริมาณน้ำ ปัจจุบัน)
	ปริมาณ (ล้าน ม.³)	% น้ำเก็บกัก	ปริมาณ (ล้าน ม.³)	% น้ำใช้การ	วันนี้ (ล้าน ม.³)	เมื่อวาน (ล้าน ม.³)	วันนี้ (ล้าน ม.³)	เมื่อวาน (ล้าน ม.³)	
๑.ภูมิพล	๗,๒๕๙	๕๔	๓,๔๕๙	๓๖	๒๖.๐๔	๑๖.๕๕	๑๒.๐๐	๑๖.๐๐	๖,๒๐๓
๒.สิริกิติ์	๕,๒๑๕	๕๕	๒,๓๖๕	๓๖	๓๕.๘๘	๕๑.๓๓	๑๕.๙๘	๑๙.๙๕	๕,๒๙๓
๓.จุฬารามณ์	๑๐๗	๖๕	๗๐	๕๕	๖.๘๘	๑๗.๗๐	๑.๐๖	๐.๘๔	๗๔
๔.อุบลรัตน์	๗๖๓	๓๑	๑๘๒	๑๐	๑๑.๑๗	๑๐.๓๗	๘.๒๓	๗.๔๔	๓,๘๗๗
๕.ลำปาง	๙๒๕	๔๗	๘๒๕	๔๔	๒๕.๖๔	๓๔.๙๙	๔.๗๔	๔.๕๖	๑,๕๒๕
๖.สิรินธร	๑,๐๑๒	๕๑	๑๘๑	๑๖	๓๑.๕๖	๒๓.๖๒	๘.๑๖	๗.๙๙	๙๕๔
๗.ป่าสักชลสิทธิ์	๒๒๒	๒๓	๒๑๙	๒๓	๒๐.๕๑	๒๑.๐๖	๔.๓๘	๑.๘๑	๗๓๘
๘.ศรีนครินทร์	๑๔,๖๔๑	๘๓	๔,๓๗๖	๕๙	๓๔.๕๓	๔๓.๗๑	๗.๐๒	๗.๐๔	๔,๑๒๙
๙.วีรลวงกรณ	๕,๘๑๙	๖๖	๒,๘๐๗	๔๘	๗๖.๑๗	๗๒.๘๓	๑๘.๐๓	๑๘.๐๕	๕,๑๘๑
๑๐.ขุนด่านปราการชล	๑๐๓	๔๖	๙๙	๔๕	๒.๒๔	๒.๖๐	๐.๒๕	๐.๒๕	๑๒๒
๑๑.รัชชประภา	๔,๒๗๔	๗๖	๒,๙๒๒	๖๘	๔๕.๐๙	๔๐.๑๒	๘.๐๗	๗.๘๖	๑,๘๗๐
๑๒.บางบาล	๙๐๘	๖๒	๖๓๒	๕๔	๑.๐๕	๑.๖๐	๕.๙๔	๖.๐๙	๖๘๒

**๕. สถานการณ์น้ำในประเทศ ณ วันที่ ๑๗ - ๒๐ กรกฎาคม ๒๕๖๑**(ที่มา: กรมชลประทาน)

สถานี	แม่น้ำ	อำเภอ	จังหวัด	ระดับตลิ่ง (ม.รทก.)	ระดับน้ำ (ม.รทก.)				แนวโน้ม	เปรียบเทียบระดับตลิ่ง
					อังคาร	พุธ	พฤหัสบดี	ศุกร์		
					๑๗ ก.ค.	๑๘ ก.ค.	๑๙ ก.ค.	๒๐ ก.ค.		
P.๑	ปิง	เมือง	เชียงใหม่	๓.๗๐	๑.๒๕	๑.๔๕	๑.๕๗	๑.๖๑	เพิ่มขึ้น	-๒.๐๙
W.๑C	วัง	เมือง	ลำปาง	๕.๒๐	-๐.๔๘	-๐.๐๘	๐.๒๑	-๐.๐๒	ลดลง	-๕.๒๒
Y.๑๖	ยม	บางระกำ	พิษณุโลก	๗.๒๘	๒.๙๕	๒.๕๔	๒.๗๐	๓.๕๐	เพิ่มขึ้น	-๓.๗๘
N.๗A	น่าน	เมือง	พิจิตร	๑๑.๑๘	๒.๕๒	๓.๐๔	๓.๖๐	๔.๑๑	เพิ่มขึ้น	-๗.๐๗
C.๒	เจ้าพระยา	เมือง	นครสวรรค์	๒๖.๒๐	๑๘.๘๐	๑๘.๘๙	๑๙.๐๒	๑๙.๓๐	เพิ่มขึ้น	-๖.๙๐
C.๑๓	เจ้าพระยา	สรรพยา	ชัยนาท	๑๖.๓๔	๕.๗๖	๕.๘๘	๖.๐๐	๑๖.๔๖	เพิ่มขึ้น	๐.๑๒
M.๖A	มูล	สตึก	บุรีรัมย์	๖.๐๐	๐.๑๙	๐.๑๘	๐.๔๓	๐.๔๓	ทรงตัว	-๕.๕๗
M.๗	มูล	เมือง	อุบลราชธานี	๗.๐๐	๓.๔๒	๓.๔๕	๓.๙๖	๔.๑๒	เพิ่มขึ้น	-๒.๘๘
M.๑๙๑	ลำตะคอง	เมือง	นครราชสีมา	๓.๐๐	๑.๑๔	๑.๐๘	๑.๒๒	๑.๒๗	เพิ่มขึ้น	-๑.๗๓
M.๖๙	ลำเซบก	โครงการพิเศษ	อุบลราชธานี	๗.๓๐	๕.๘๗	๖.๐๕	๖.๓๕	๖.๘๐	เพิ่มขึ้น	-๐.๕๐
X.๖๔	คลองท่าแซะ	ท่าแซะ	ชุมพร	๑๗.๑๓	๑๐.๘๖	๑๒.๐๑	๑๒.๒๖	๑๒.๒๑	ลดลง	-๔.๙๒
X.๑๔๙	คลองกลาย	นบพิตำ	นครศรีธรรมราช	๓๓.๙๖	๒๙.๐๔	๒๙.๑๔	๒๙.๒๓	๒๙.๐๙	ลดลง	-๔.๘๗
X.๒๗๔	แม่น้ำโก-ลก	แว้ง	นราธิวาส	๒๔.๑๘	๑๘.๔๘	๑๘.๔๖	๑๘.๔๖	๑๘.๔๖	ทรงตัว	-๕.๗๒
X.๓๗A	แม่น้ำตาปี	พระแสง	สุราษฎร์ธานี	๑๐.๗๖	๖.๙๑	๖.๘๓	๘.๒๕	๙.๐๖	เพิ่มขึ้น	-๑.๗๐

\*\*\* ยังไม่ได้รับรายงาน

**๖. สถานการณ์น้ำในพื้นที่ลุ่มน้ำโขง ณ วันที่ ๑๙ กรกฎาคม ๒๕๖๑**(ที่มา: Mekong River Commission (MRC))

สถานี	ปริมาณฝน ๒๔ ชม. (มม)	ระดับอ้างอิง (ม.รทก.)	ระดับตลิ่ง (ม.)	ระดับน้ำ (ม.) ๑๙ ก.ค.	เปรียบเทียบระดับตลิ่ง	ระดับน้ำคาดการณ์ (ม.)			แนวโน้ม
						๒๐ ก.ค.	๒๑ ก.ค.	๒๒ ก.ค.	
อ.เชียงแสน จ.เชียงราย	๐.๐	๓๕๗.๑๑๐	๑๑.๕๐	๓.๔๔	-๘.๐๖	๓.๔๐	๓.๔๕	๓.๕๐	ลดลง
อ.เชียงคาน จ.เลย	๑.๓	๑๙๔.๑๑๘	๑๖.๐๐	๙.๑๐	-๖.๙๐	๙.๒๐	๙.๓๐	๙.๒๕	เพิ่มขึ้น
อ.เมือง จ.หนองคาย	๒.๑	๑๕๓.๖๔๘	๑๒.๒๐	๖.๐๖	-๖.๑๔	๖.๒๐	๖.๒๕	๖.๒๐	เพิ่มขึ้น
อ.เมือง จ.นครพนม	๐.๐	๑๓๐.๙๖๑	๑๑.๕๐	๘.๕๔	-๒.๙๖	๘.๕๐	๘.๘๐	๙.๐๐	เพิ่มขึ้น
อ.เมือง จ.มุกดาหาร	๔๗.๗	๑๒๔.๒๑๙	๑๒.๐๐	๘.๙๓	-๓.๐๗	๙.๙๗	๑๐.๒๐	๑๐.๔๕	เพิ่มขึ้น
อ.โขงเจียม จ.อุบลราชธานี	๕๘.๑	๘๙.๐๓๐	๑๖.๐๐	๑๑.๗๓	-๔.๒๗	๑๒.๖๐	๑๓.๒๐	๑๓.๔๐	เพิ่มขึ้น

**๖. สถานการณ์เตือนภัย Early Warning ณ วันที่ ๒๐ กรกฎาคม ๒๕๖๑** (ที่มา: สำนักวิจัย พัฒนาและอุทกวิทยา กรมทรัพยากรน้ำ) [เวลา ๐๘.๐๐ น. - ๑๕.๐๐ น. (วันนี้)]

การแจ้งเตือน	สถานี	การแจ้งเตือน
เตือนสีแดง (อพยพ)	-	-
เตือนสีเหลือง (เตือนภัย)	บ้านบางหยด ต.อโพน อ.พระแสง จ.สุราษฎร์ธานี	ระดับน้ำ ๕.๗๐ เมตร ระดับวิกฤต ๖.๒๐ เมตร
เตือนสีเขียว (เฝ้าระวัง)	-	-

**๗. สถานการณ์ธรณีพิบัติภัย ณ วันที่ ๒๐ กรกฎาคม ๒๕๖๑**(ที่มา : กรมทรัพยากรธรณี)

ประกาศเฝ้าระวังแจ้งเตือนภัยดินถล่มและน้ำป่าไหลหลาก ฉบับที่ ๓/๒๕๖๑ ในพื้นที่จังหวัดอุดรดิตถ์ น่าน เชียงใหม่ ลำพูน เพชรบูรณ์ พิษณุโลก ตราด ชุมพร ระนอง และพังงา โดยให้อาสาสมัครเครือข่ายฯ ทำการเฝ้าระวังเป็นพิเศษ ในระหว่างวันที่ ๑๘ - ๒๐ ก.ค. ๖๑

#### ๘.เหตุการณ์วิกฤตน้ำปัจจุบัน ณ วันที่ ๒๐ กรกฎาคม ๒๕๖๑ [เวลา ๐๘.๐๐ น. - ๑๕.๐๐ น. (วันนี้)]

**จ.พิจิตร** ความคืบหน้าผลกระทบที่เกิดจากอิทธิพลจากพายุ “เซินติญา” ส่งผลให้มีฝนตกหนักในเขตพื้นที่ อ.วังโป่ง จ.เพชรบูรณ์ ซึ่งเป็นพื้นที่รอยต่อติดกับ อ.ทับคล้อ จ.พิจิตร ส่งผลให้มีมวลน้ำจำนวนมากจาก อ.วังโป่ง กำลังไหลทะลักเข้ามาในคลองวังแดง ซึ่งคลองดังกล่าวเป็นทางน้ำไหลเข้าสู่ตลาดทับคล้อ อ.ทับคล้อ จ.พิจิตร ปริมาณน้ำมีมาก ล่าสุดเมื่อช่วงตี ๒ ของเมื่อคืนที่ผ่านมาปริมาณน้ำจำนวนมากไม่สามารถระบายไปตามคลองธรรมชาติได้ จึงส่งผลให้น้ำได้เอ่อล้นและไหลเข้าท่วมย่านชุมชนตลาดทับคล้อได้ ชาวบ้านได้รับความเดือดร้อนหลายสิบหลังคาเรือน (ไอ เอ็น เอ็น)

**จ.ร้อยเอ็ด** หลายหน่วยงานที่เกี่ยวข้องยังคงเร่งแก้ปัญหาถนนพังกันน้ำบริเวณรอยต่อ บ้านท่าเยี่ยมและท่าทางเกวียน ต.วังหลวง อ.เสลภูมิ ทрудั้งตั้งแต่วันที่ ๑๖ ก.ค.ที่ผ่านมา จนถึงขณะนี้ยังไม่สามารถซ่อมพังกันน้ำได้ ทำให้พื้นที่ทางเกษตรถูกน้ำทะลักท่วมไปแล้วกว่า ๑๕,๐๐๐ ไร่ กินพื้นที่ ๗ ตำบล (ผู้จัดการ)

#### ๙.สถานการณ์อุทกภัย ณ วันที่ ๒๐ กรกฎาคม ๒๕๖๑ (ที่มา :กรมป้องกันและบรรเทาสาธารณภัย)

จากอิทธิพลพายุโซนร้อน “เซินติญา” ตั้งแต่วันที่ ๑๗-๒๐ ก.ค.๖๑ ทำให้เกิดอุทกภัย น้ำท่วมฉับพลัน น้ำป่าไหลหลาก และดินถล่ม ในพื้นที่ ๙ จังหวัด (พิจิตร นครสวรรค์ ตราด แพร่ เพชรบูรณ์ พิษณุโลก ประจวบคีรีขันธ์ ตาก ระนอง) ๑๕ อำเภอ ๒๐ ตำบล ๔๖ หมู่บ้าน ประชาชนได้รับผลกระทบ ๓๐๙ ครัวเรือน ๘๗๔ คน สถานการณ์คลี่คลายแล้ว ๗ จังหวัด (ตราด แพร่ เพชรบูรณ์ พิษณุโลก ประจวบคีรีขันธ์ ตาก ระนอง) ปัจจุบันยังคงมีสถานการณ์ ๒ จังหวัด (พิจิตร นครสวรรค์) ๒ อำเภอ ๒ ตำบล ๔ หมู่บ้าน ประชาชนได้รับผลกระทบ ๖๑ ครัวเรือน ๑๙๙ คน ดังนี้

##### น้ำไหลหลาก

- ๑) **จ.พิจิตร** วันที่ ๑๙ ก.ค.๖๑ เกิดฝนตกหนักน้ำไหลหลากในพื้นที่ **อ.ทับคล้อ ต.ทับคล้อ (ม.๑)** ประชาชนได้รับผลกระทบ ๖๑ ครัวเรือน ๑๙๙ คน **ปัจจุบันระดับน้ำลดลง**
- ๒) **จ.นครสวรรค์** วันที่ ๑๘ ก.ค.๖๑ เกิดเหตุน้ำในอ่างเก็บน้ำห้วยใหญ่ ต.ตะคร้อ ล้นสปริงเวย์ส่งผลให้น้ำไหลหลากเข้าท่วมพื้นที่ **อ.ไพศาลี ต.ลำโรงชัย (ม.๔,๙,๑๘)** ไม่กระทบบ้านเรือนประชาชน พื้นที่การเกษตรคาดว่าจะเสียหาย ๘๐ ไร่ **ปัจจุบันยังคงมีน้ำล้นสปริงเวย์ ระดับน้ำลดลง**

#### ๑๐.การคาดหมายลักษณะอากาศ ๗ วันข้างหน้า (ระหว่างวันที่ ๒๐ - ๒๖ กรกฎาคม ๒๕๖๑)

ในช่วงวันที่ ๒๑-๒๖ ก.ค. บริเวณประเทศไทยบริเวณภาคกลาง ภาคตะวันออก และภาคใต้ มีฝนลดลง ในช่วงวันที่ ๒๕-๒๖ ก.ค. บริเวณภาคใต้และภาคตะวันออกจะมีฝนตกหนักบางแห่ง สำหรับภาคเหนือและภาคตะวันออกเฉียงเหนือยังคงมีฝนตกต่อเนื่องและมีฝนตกหนักบางแห่ง

ในช่วงวันที่ ๒๐-๒๑ ก.ค. และ ๒๕-๒๖ ก.ค. คลื่นลมบริเวณทะเลอันดามันและอ่าวไทยตอนบนมีกำลังแรง ส่วนในช่วงวันที่ ๒๒-๒๔ ก.ค. คลื่นลมบริเวณทะเลอันดามันและอ่าวไทยจะมีกำลังอ่อนลงเป็นกำลังปานกลาง โดยมีคลื่นสูงประมาณ ๒ เมตร

### ๑๑.โครงการพัฒนาแหล่งน้ำ (กรมทรัพยากรน้ำ ข้อมูล ณ วันที่ ๑๓ กรกฎาคม ๒๕๖๑)

ลำดับที่	ชื่อโครงการ	พื้นที่ดำเนินการ				ความจุเก็บกัก (ล้าน ลบ.ม.)	ปริมาณ ปัจจุบัน (ล้าน ลบ.ม.)
		ตำบล	อำเภอ	จังหวัด	ลุ่มน้ำหลัก		
๑	โครงการอนุรักษ์ฟื้นฟูแหล่งน้ำห้วยไม้เต็ง		บ้านคา,สวนผึ้ง	ราชบุรี	แม่กลอง	วางท่อผันน้ำ	-
๒	โครงการอนุรักษ์ฟื้นฟูแหล่งน้ำหนองแขมหลวง	ต.แม่ปู้	แม่พริก	ลำปาง	วัง	๒.๖๙	๑.๑๕
๓	โครงการอนุรักษ์ฟื้นฟูแหล่งน้ำทุ่งกระเด็น	เขี้ยปราสาท,ท่า โพธิ์, ทุ่งกระเด็น ,ทุ่งตาด	หนองกี่	บุรีรัมย์	มูล	๘.๖๓	๖.๑๖
๔	โครงการอนุรักษ์ฟื้นฟูแหล่งน้ำบึงกิว (บึงจิว)	ธงธานี,บึงนคร	ธวัชบุรี	ร้อยเอ็ด	ชี	๔.๘๖	๔.๘๖
๕	โครงการอนุรักษ์ฟื้นฟูแหล่งน้ำหนองดินดอย	สามเงา ,ยกกระบัตร	สามเงา	ตาก	วัง	๕.๕๐	๔.๕๐
๖	โครงการอนุรักษ์ฟื้นฟูแหล่งน้ำหนองบัวพระเจ้าหลวง	เชิงดอย	ดอกสะเก็ด	เชียงใหม่	ปิง	๐.๔๕	๐.๔๕
๗	โครงการอนุรักษ์ฟื้นฟูแหล่งน้ำคลองพระปรัง		กบินทร์บุรี	ปราจีนบุรี	ปราจีนบุรี	ก่อสร้างฝาย	-
๘	โครงการอนุรักษ์ฟื้นฟูแหล่งน้ำหนองบัวลอย	แม่ยม	เมือง	แพร่	ยม	๒.๕๐	๒.๕๐
๙	โครงการอนุรักษ์ฟื้นฟูแหล่งน้ำคลองหลุมทองกลาง	สิงหนาท	ลาดบัวหลวง	พระนครศรีอยุธยา	เจ้าพระยา	-	-
๑๐	โครงการอนุรักษ์ฟื้นฟูแหล่งน้ำบึงสีไฟ		เมือง	พิจิตร	น่าน	๐.๖๐	๐.๖๐
๑๑	โครงการอนุรักษ์ฟื้นฟูแหล่งน้ำพื้นที่บางระกำ		บางระกำ	พิษณุโลก	ยม	๒.๐๑	๑.๔๔
๑๒	โครงการอนุรักษ์ฟื้นฟูแหล่งน้ำห้วยหลวง-หนองหายฯ		กุมภวาปี	อุดรธานี	ชี	๑๐๗.๘๗	๘๙.๓๘
๑๓	โครงการอนุรักษ์ฟื้นฟูแหล่งน้ำโครงการลำน้ำอิง		แม่ใจ,เมือง	พะเยา	โขง	๑.๐๓	๐.๘๘
๑๔	โครงการอนุรักษ์ฟื้นฟูแหล่งน้ำหนองลาดควาย	นาแต่	คำตากล้า	สกลนคร	โขง	๓.๔๕	๒.๔๖
๑๕	โครงการอนุรักษ์ฟื้นฟูแหล่งน้ำแระแม (พื้นที่แก้มลิงบึงเชียงดึก)	แระแม,ในเมือง	เมือง	อุบลราชธานี	มูล	๒.๐๐	๑.๐๓
	รวม					๑๔๑.๕๙	๑๑๕.๓๒

## ๑๒. การช่วยเหลือเพื่อบรรเทาสถานการณ์อุทกภัย (กรมทรัพยากรน้ำ)

สรุปการสูบน้ำ และบริการน้ำดื่ม เพื่อช่วยเหลือสถานการณ์ภัยแล้งและอุทกภัยตั้งแต่ ๓ มกราคม - ๑๖ กรกฎาคม พ.ศ. ๒๕๖๑

หน่วยงาน	จังหวัด	ปริมาณสูบน้ำ (ลบ.ม.)	ปริมาณ แจกจ่ายน้ำ (ลิตร)	ประโยชน์ที่ได้รับ		
				อุปโภค-บริโภค		
				ครัวเรือน	ประชากร	พื้นที่
ภาค ๑	ลำปาง	-	๒๘๖,๒๐๐	-	-	-
	กำแพงเพชร	-	๒๒,๓๗๗	-	-	-
	เชียงใหม่	-	๒๔,๙๑๗	-	-	-
	เชียงใหม่	-	๙,๒๖๗	-	-	-
	แม่ฮ่องสอน	-	๑๐,๙๐๗	-	-	-
ภาค ๒	นครสวรรค์	๒,๙๖๖,๒๒๐	๔๒,๐๐๐	๑,๓๓๑	๔,๖๐๖	๗,๕๐๐
ภาค ๓	อุดรธานี	๒๖๓,๒๒๐	๔๘,๐๐๐	๒,๕๓๓	๖,๕๔๐	๓๕๐
	สกลนคร	๕๐๗,๕๕๐	-	๑,๑๕๒	๔,๐๙๗	๑,๓๕๐
	นครพนม	๒๐๒,๙๕๐	-	๕๙๘	๓,๙๐๐	๒๕๙
ภาค ๔	มหาสารคาม	๔๔๕,๑๔๐	-	๑๓๕	๕๔๖	-
	ขอนแก่น	๒,๔๖๘,๓๔๐	-	๑,๗๗๖	๘,๗๗๖	-
	ชัยภูมิ	๑๔๔,๐๐๐	-	๙๐	๔๕๐	-
ภาค ๕	นครราชสีมา	๕๘๕,๔๐๐	-	๑,๙๒๗	๗,๘๕๐	-
ภาค ๖	ปราจีนบุรี	๑,๒๔๔,๘๐๐	-	๒,๒๕๑	๖,๘๒๐	๑,๖๕๐
ภาค ๗	เพชรบุรี	๑๓๗,๗๖๐	-	๓๔๑	๗๕๔	-
	ราชบุรี	๖,๔๘๐	-	๖๐	๒๒๐	๘๐๐
ภาค ๘	นครศรีธรรมราช	๑๘๔,๖๘๐	-	๙๑๕	๒,๗๔๕	๗,๙๐๐
ภาค ๙	แพร่	๓๑,๖๐๐	-	-	-	๗๐๐
ภาค ๑๐	ชุมพร	๑๖,๐๐๐	-	๑๕๕	๖๐๐	๒,๒๐๐
	สุราษฎร์ธานี	๑๒,๘๐๐	-	๔๕๐	๑,๘๐๐	๘,๔๒๒
ภาค ๑๑	ยโสธร	๙๖,๐๐๐	-	๘๘๑	๓,๓๘๑	-
	อุบลราชธานี	๓๐,๐๐๐	-	๑๕๒	๖๓๙	-
		๙,๓๔๒,๙๔๐	๔๔๓,๖๖๘	๑๔,๗๔๗	๕๓,๗๒๔	๓๑,๑๓๑

จึงเรียนมาเพื่อโปรดทราบ

นายวรศาสน์ อภัยพงษ์  
อธิบดีกรมทรัพยากรน้ำ