



# รายงานการเฝ้าระวังติดตามสถานการณ์น้ำ ๒๔ ชั่วโมง

ศูนย์ป้องกันวิกฤติน้ำ กรมทรัพยากรน้ำ กระทรวงทรัพยากรธรรมชาติและสิ่งแวดล้อม  
โทรศัพท์ ๐ ๒๒๙๘ ๖๖๓๑ โทรสาร ๐ ๒๒๙๘ ๖๖๒๙ <http://www.dwr.go.th>

รายงานฉบับที่ ๔๐๓/๒๕๖๑

เวลา ๑๕.๐๐ น.

วันที่ ๒๑ กรกฎาคม ๒๕๖๑

เรื่อง รายงานการเฝ้าระวังติดตามสถานการณ์น้ำ ๒๔ ชั่วโมง

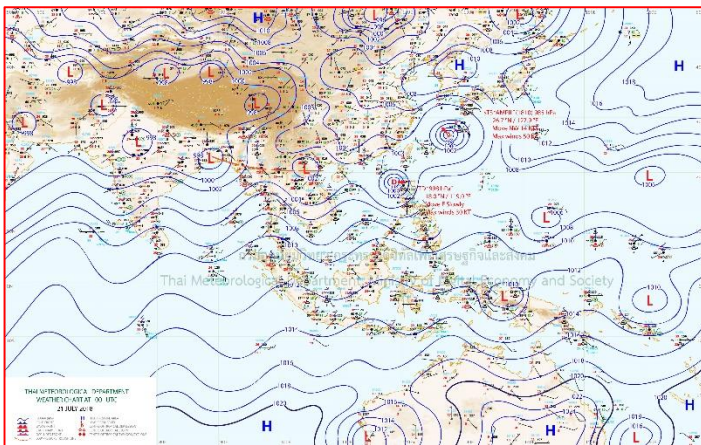
เรียนรมว.ทส. เลขาธิการ รมว.ทส.ปท.ทส. รอง ปท.ทส. อทน. รอง อทน. และหน่วยงานที่เกี่ยวข้อง

กรมทรัพยากรน้ำขอรายงานการเฝ้าระวังและติดตามสถานการณ์น้ำ ประจำวันที่ ๒๑ กรกฎาคม ๒๕๖๑ ดังนี้

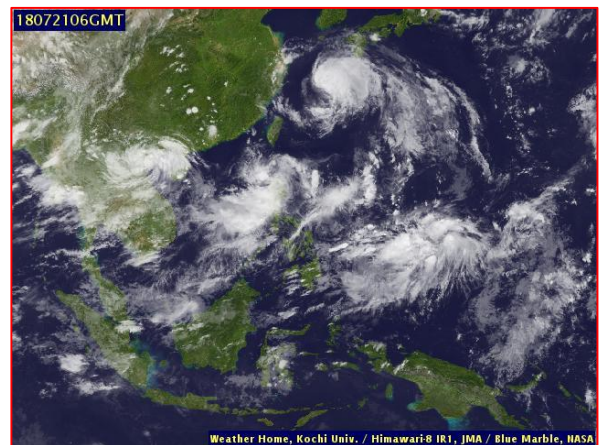
## ๑. สภาวะอากาศ เวลา ๑๒.๐๐ น. (ที่มา: กรมอุตุนิยมวิทยา)

พยากรณ์อากาศ ๒๔ ชั่วโมงข้างหน้า ประเทศไทยมีฝนลดลง แต่ยังคงมีฝนตกหนักบางแห่งบริเวณภาคเหนือ ภาคตะวันออกเฉียงเหนือ และภาคตะวันออก สำหรับคลื่นลมบริเวณทะเลอันดามันตอนบนมีคลื่นสูง ๒-๓ เมตร บริเวณที่มีฝนฟ้าคะนองคลื่นสูงมากกว่า ๓ เมตร และอ่าวไทยตอนบนมีคลื่นสูงประมาณ ๒ เมตร

อนึ่ง หย่อมความกดอากาศต่ำกำลังแรงบริเวณทะเลจีนใต้ตอนบน ได้ทวีกำลังแรงขึ้นเป็นพายุดีเปรสชันแล้ว โดยพายุนี้กำลังเคลื่อนตัวทางทิศตะวันออกเฉียงใต้ พายุนี้ยังไม่มีผลกระทบต่อลักษณะอากาศของประเทศไทย

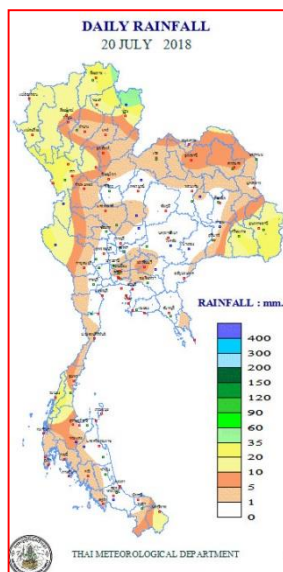


แผนที่อากาศ วันที่ ๒๑ ก.ค. ๒๕๖๑ เวลา ๐๗.๐๐ น.



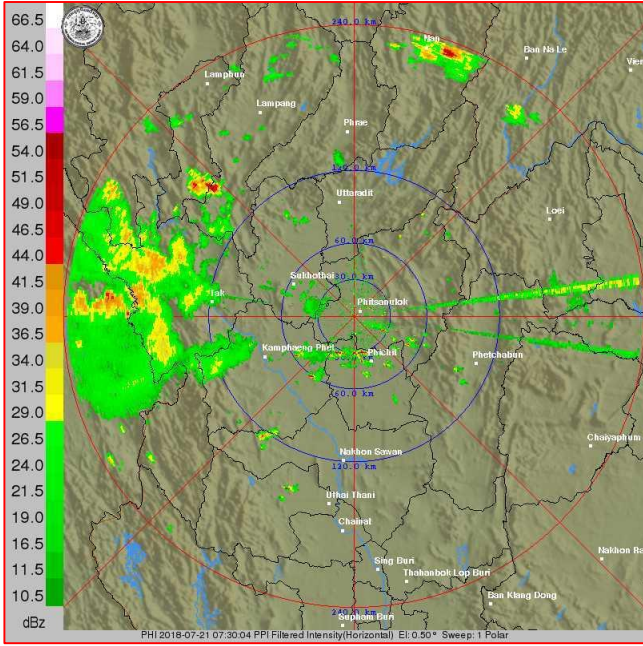
ภาพถ่ายจากดาวเทียม วันที่ ๒๑ ก.ค. ๒๕๖๑ เวลา ๑๓.๐๐ น.

## ๒. ปริมาณฝนสะสม ณ เวลา ๐๗.๐๐ น. (เมื่อวาน) - ๐๗.๐๐ น. (วันนี้) (ที่มา: กรมอุตุนิยมวิทยา)

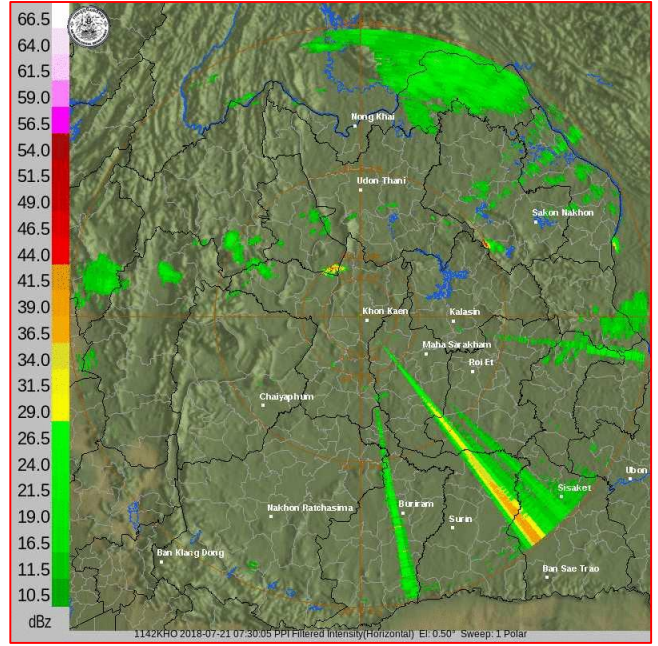


จุดตรวจวัด	ปริมาณฝน (มม.)
จ.เชียงใหม่ (ดอยอ่างขาง)	๔๕.๖
จ.นครนายก	๔๑.๙
จ.ระนอง	๓๙.๒
จ.ตาก (อ.แม่สอด)	๓๒.๒
จ.เชียงราย	๒๖.๘
จ.อุบลราชธานี (สภข.)	๒๖.๘
จ.ศรีสะเกษ	๒๒.๖

๓.เรดาร์ตรวจอากาศ ณ วันที่ ๒๑ กรกฎาคม ๒๕๖๑ (ที่มา: กรมอุตุนิยมวิทยา)



สถานีพิษณุโลก เวลา ๑๔.๓๐ น.



สถานีขอนแก่น เวลา ๑๔.๓๐ น.

จากเรดาร์ตรวจอากาศจะพบว่ามียกุ่มเมฆฝนกระจายบริเวณภาคเหนือ และภาคตะวันออกเฉียงเหนือของประเทศไทย

๔.สถานการณ์น้ำในอ่างเก็บน้ำขนาดใหญ่ ณ วันที่ ๒๑ กรกฎาคม ๒๕๖๑ (ที่มา: กรมชลประทาน)

สภาพน้ำในอ่างเก็บน้ำขนาดใหญ่ปริมาณน้ำในอ่างฯ ๔๕,๐๓๓ ล้าน ลบ.ม. คิดเป็นร้อยละ ๖๓ (ปริมาณน้ำใช้การได้ ๒๑,๔๘๙ ล้าน ลบ.ม. คิดเป็นร้อยละ ๔๕) ปริมาณน้ำในอ่างฯ เทียบกับปี ๒๕๖๐ (๔๐,๒๘๒ ล้าน ลบ.ม. คิดเป็นร้อยละ ๕๓) มากกว่าปี ๒๕๖๐ จำนวน ๔,๗๕๑ ล้าน ลบ.ม. ปริมาณน้ำไหลลงอ่างฯ จำนวน ๔๘๑.๖๘ ล้าน ลบ.ม. ปริมาณน้ำระบาย จำนวน ๑๑๖.๖๐ ล้าน ลบ.ม. สามารถรับน้ำได้อีก ๒๕,๘๙๓ ล้าน ลบ.ม.

อ่างเก็บน้ำ	ปริมาณน้ำในอ่าง		ปริมาณน้ำใช้การได้		ปริมาณน้ำไหลลงอ่าง		ปริมาณน้ำระบาย		ปริมาณน้ำรับได้อีก (ล้าน ม. <sup>๓</sup> ) (ความจุที่ รนส- ปริมาณน้ำ ปัจจุบัน)
	ปริมาณ (ล้าน ม. <sup>๓</sup> )	% น้ำเก็บกัก	ปริมาณ (ล้าน ม. <sup>๓</sup> )	% น้ำใช้การ	วันนี้ (ล้าน ม. <sup>๓</sup> )	เมื่อวาน (ล้าน ม. <sup>๓</sup> )	วันนี้ (ล้าน ม. <sup>๓</sup> )	เมื่อวาน (ล้าน ม. <sup>๓</sup> )	
๑.ภูมิพล	๗,๒๘๔	๕๔	๓,๔๘๔	๓๖	๓๗.๕๙	๒๖.๐๔	๑๒.๐๐	๑๒.๐๐	๖,๑๗๘
๒.สิริกิติ์	๕,๒๓๖	๕๕	๒,๓๘๖	๓๖	๓๘.๐๔	๓๕.๘๘	๑๖.๑๖	๑๕.๙๘	๕,๒๗๒
๓.จุฬารัตน์	๑๐๘	๖๖	๗๑	๕๖	๒.๑๑	๖.๘๘	๑.๐๖	๑.๐๖	๗๓
๔.อุบลรัตน์	๗๖๘	๓๒	๑๘๗	๑๐	๑๔.๖๔	๑๑.๑๗	๘.๐๑	๘.๒๓	๓,๘๗๒
๕.ลำปาง	๙๓๙	๔๗	๘๓๙	๔๕	๑๘.๑๓	๒๕.๖๔	๔.๘๓	๔.๗๔	๑,๕๑๑
๖.สิรินธร	๑,๐๑๖	๕๒	๑๘๔	๑๖	๑๒.๔๙	๓๑.๕๖	๘.๐๐	๘.๑๖	๙๕๐
๗.ป่าสักชลสิทธิ์	๒๓๙	๒๕	๒๓๖	๒๕	๒๑.๓๒	๒๐.๕๑	๔.๓๘	๔.๓๘	๗๒๑
๘.ศรีนครินทร์	๑๔,๖๗๔	๘๓	๔,๔๐๙	๕๙	๔๒.๔๓	๓๔.๕๓	๗.๐๒	๗.๐๒	๔,๐๙๖
๙.วชิราลงกรณ	๖,๐๐๓	๖๘	๒,๙๙๑	๕๑	๒๐๒.๕๘	๗๖.๑๗	๑๘.๐๓	๑๘.๐๓	๔,๙๙๗
๑๐.ขุนด่านปราการชล	๑๐๘	๔๘	๑๐๔	๔๗	๔.๙๒	๒.๒๔	๐.๒๕	๐.๒๕	๑๑๗
๑๑.รัชชประภา	๔,๒๙๕	๗๖	๒,๙๔๔	๖๙	๓๐.๖๐	๔๕.๐๙	๘.๗๕	๘.๐๗	๑,๘๔๙
๑๒.บางกลาง	๙๐๔	๖๒	๖๒๗	๕๓	๑.๙๒	๑.๐๕	๕.๙๖	๕.๙๔	๖๘๖

**๕. สถานการณ์น้ำในประเทศ ณ วันที่ ๑๘ - ๒๑ กรกฎาคม ๒๕๖๑** (ที่มา: กรมชลประทาน)

สถานี	แม่น้ำ	อำเภอ	จังหวัด	ระดับตลิ่ง (ม.รทก.)	ระดับน้ำ (ม.รทก.)				แนวโน้ม	เปรียบเทียบระดับตลิ่ง
					พุธ	พฤหัสบดี	ศุกร์	เสาร์		
					๑๘ ก.ค.	๑๙ ก.ค.	๒๐ ก.ค.	๒๑ ก.ค.		
P.๑	ปิง	เมือง	เชียงใหม่	๓.๗๐	๑.๔๕	๑.๕๗	๑.๖๑	๑.๕๓	ลดลง	-๒.๑๗
W.๑C	วัง	เมือง	ลำปาง	๕.๒๐	-๐.๐๘	๐.๒๑	-๐.๐๒	-๐.๒๖	ลดลง	-๕.๔๖
Y.๑๖	ยม	บางระกำ	พิษณุโลก	๗.๒๘	๒.๕๔	๒.๗๐	๓.๕๐	๔.๒๘	เพิ่มขึ้น	-๓.๐๐
N.๗A	น่าน	เมือง	พิจิตร	๑๑.๑๘	๓.๐๔	๓.๖๐	๔.๑๑	๔.๗๕	เพิ่มขึ้น	-๖.๔๓
C.๒	เจ้าพระยา	เมือง	นครสวรรค์	๒๖.๒๐	๑๘.๘๙	๑๙.๐๒	๑๙.๓๐	๑๙.๖๑	เพิ่มขึ้น	-๖.๕๙
C.๑๓	เจ้าพระยา	สรรพยา	ชัยนาท	๑๖.๓๔	๕.๘๘	๖.๐๐	๑๖.๔๖	๑๖.๔๕	ลดลง	๐.๑๑
M.๖A	มูล	สตึก	บุรีรัมย์	๖.๐๐	๐.๑๘	๐.๔๓	๐.๔๓	๐.๓๘	ลดลง	-๕.๖๒
M.๗	มูล	เมือง	อุบลราชธานี	๗.๐๐	๓.๔๕	๓.๙๖	๔.๑๒	๔.๒๒	เพิ่มขึ้น	-๒.๗๘
M.๑๙๑	ลำตะคอง	เมือง	นครราชสีมา	๓.๐๐	๑.๐๘	๑.๒๒	๑.๒๗	๑.๒๖	ลดลง	-๑.๗๔
M.๖๙	ลำเซบก	โครงการพิเศษ	อุบลราชธานี	๗.๓๐	๖.๐๕	๖.๓๕	๖.๘๐	๖.๗๓	ลดลง	-๐.๕๗
X.๖๔	คลองท่าแซะ	ท่าแซะ	ชุมพร	๑๗.๑๓	๑๒.๐๑	๑๒.๒๖	๑๒.๒๑	๑๑.๕๗	ลดลง	-๔.๕๖
X.๑๔๙	คลองกลาย	นบพิตำ	นครศรีธรรมราช	๓๓.๙๖	๒๙.๑๔	๒๙.๒๓	๒๙.๐๙	๒๙.๐๙	ทรงตัว	-๔.๘๗
X.๒๗๔	แม่น้ำโก-ลก	แว้ง	นราธิวาส	๒๔.๑๘	๑๘.๔๖	๑๘.๔๖	๑๘.๔๖	๑๘.๔๕	ลดลง	-๕.๗๓
X.๓๗A	แม่น้ำตาปี	พระแสง	สุราษฎร์ธานี	๑๐.๗๖	๖.๘๓	๘.๒๕	๙.๐๖	๙.๓๒	เพิ่มขึ้น	-๑.๔๔

\*\*\* ยังไม่ได้รับรายงาน

**สถานการณ์น้ำในพื้นที่ลุ่มน้ำโขง ณ วันที่ ๒๑ กรกฎาคม ๒๕๖๑** (ที่มา: Mekong River Commission (MRC))

สถานี	ปริมาณฝน ๒๔ ชม. (มม)	ระดับอ้างอิง (ม.รทก.)	ระดับตลิ่ง (ม.)	ระดับน้ำ (ม.) ๒๑ ก.ค.	เปรียบเทียบระดับตลิ่ง	ระดับน้ำคาดการณ์ (ม.)			แนวโน้ม
						๒๒ ก.ค.	๒๓ ก.ค.	๒๔ ก.ค.	
อ.เชียงแสน จ.เชียงราย	๓๑.๔	๓๕๗.๑๑๐	๑๑.๕๐	๔.๑๖	-๗.๓๔	๔.๖๘	๕.๑๕	๔.๘๖	เพิ่มขึ้น
อ.เชียงคาน จ.เลย	๓.๓	๑๙๔.๑๑๘	๑๖.๐๐	๙.๒๓	-๖.๗๗	๑๐.๒๕	๑๐.๕๖	๑๐.๖๘	เพิ่มขึ้น
อ.เมือง จ.หนองคาย	๒.๒	๑๕๓.๖๔๘	๑๒.๒๐	๖.๒๗	-๕.๙๓	๖.๗๕	๗.๖๘	๘.๑๕	เพิ่มขึ้น
อ.เมือง จ.นครพนม	๓.๒	๑๓๐.๙๖๑	๑๑.๕๐	๙.๘๑	-๑.๖๙	๑๐.๑๕	๑๐.๔๒	๑๐.๑๕	เพิ่มขึ้น
อ.เมือง จ.มุกดาหาร	๐.๐	๑๒๔.๒๑๙	๑๒.๐๐	๙.๗๐	-๒.๓๐	๙.๙๕	๑๐.๑๙	๙.๘๕	เพิ่มขึ้น
อ.โขงเจียม จ.อุบลราชธานี	๒๑.๐	๘๙.๐๓๐	๑๖.๐๐	๑๑.๗๙	-๔.๒๑	๑๑.๗๕	๑๑.๕๖	๑๑.๖๘	ลดลง

**๖. สถานการณ์เตือนภัย Early Warning ณ วันที่ ๒๑ กรกฎาคม ๒๕๖๑** (ที่มา: สำนักวิจัย พัฒนาและอุทกวิทยา กรมทรัพยากรน้ำ) [เวลา ๐๘.๐๐ - ๑๕.๐๐ น. (วันนี้)]

การแจ้งเตือน	สถานี	การแจ้งเตือน
เตือนสีแดง (อพยพ)	-	-
เตือนสีเหลือง (เตือนภัย)	บ้านห้วยบงใหม่ ตำบลแม่จะเรอ อำเภอแม่ระมาด จังหวัดตาก	ปริมาณฝนสะสม ๑๒ ชั่วโมง ๙๙.๕ มิลลิเมตร
เตือนสีเขียว (เฝ้าระวัง)	-	-

**๗. สถานการณ์ธรณีพิบัติภัย ณ วันที่ ๒๑ กรกฎาคม ๒๕๖๑** (ที่มา : กรมทรัพยากรธรณี)

ไม่มีสถานการณ์

**๘. เหตุการณ์วิกฤตน้ำปัจจุบัน ณ วันที่ ๒๑ กรกฎาคม ๒๕๖๑** [เวลา ๐๘.๐๐ - ๑๕.๐๐ น. (วันนี้)]

**จ.กาญจนบุรี** - สถานการณ์น้ำท่วมในพื้นที่ อ.สังขละบุรี แทบจะถูกตัดขาดจากโลกภายนอก ทางหลวงหมายเลข ๓๒๓ ช่วงหลัก กม.ที่ ๒๖๓ โดนน้ำหนัก รถเล็กผ่านไม่ได้ ผู้ว่าฯ กาญจนบุรี สั่งเฝ้าระวัง ๒๔ ชม. พร้อมให้งดเที่ยวบนสะพานมอญชั่วคราว ล่าสุดชาวบ้านเดือดร้อนกว่า ๔๐๐ ครัวเรือน (ที่มา : <https://mgronline.com>)

#### ๙.สถานการณ์อุทกภัย ณ วันที่ ๒๑ กรกฎาคม ๒๕๖๑ (ที่มา : กรมป้องกันและบรรเทาสาธารณภัย)

จากอิทธิพลพายุโซนร้อน “เชนติญ” ตั้งแต่วันที่ ๑๗-๒๑ ก.ค. ๖๑ ทำให้เกิดน้ำท่วมฉับพลัน น้ำป่าไหลหลาก และดินถล่ม ในพื้นที่ ๑๑ จังหวัด (พิจิตร นครสวรรค์ ตราน พะ เพชรบูรณ์ พิษณุโลก ประจวบคีรีขันธ์ ตาก ระนอง กาญจนบุรี และเพชรบุรี) ๑๗ อำเภอ ๒๓ ตำบล ๖๗ หมู่บ้าน ประชาชนได้รับผลกระทบ ๑,๙๐๙ ครัวเรือน ๕,๗๗๔ คน สถานการณ์คลี่คลายแล้ว ๘ จังหวัด (ตราด พะ เพชรบูรณ์ พิษณุโลก ประจวบคีรีขันธ์ ตาก ระนอง และเพชรบุรี) **ปัจจุบันยังคงมีสถานการณ์ ๓ จังหวัด** (กาญจนบุรี พิจิตร และนครสวรรค์) ๓ อำเภอ ๔ ตำบล ๑๕ หมู่บ้าน ประชาชนได้รับผลกระทบ ๑๖๑ ครัวเรือน ๕๙๙ คน ดังนี้

##### น้ำไหลหลาก

- ๑) **จ.กาญจนบุรี** วันที่ ๒๐ ก.ค. ๖๑ เวลา ๐๗.๐๐ น. เกิดฝนตกหนักน้ำไหลหลากในพื้นที่ ๑ อ. ๒ ต. ๑๐ ม. ได้แก่ **อ.สังขละบุรี** ต.หนองลู (ม.๒,๓,๔,๕,๖,๘,๑๐) ต.ไถ้ไ่ว้ (ม.๑-๓) ประชาชนได้รับผลกระทบ ๑๐๐ ครัวเรือน ๔๐๐ คน วัด ๑ แห่ง ถนน ๒ สาย สถานที่ราชการ ๗ แห่ง พื้นที่การเกษตรคาดว่าจะเสียหาย ๓๐๐ ไร่ **ปัจจุบันระดับน้ำทรงตัว**
- ๒) **จ.พิจิตร** วันที่ ๑๙ ก.ค. ๖๑ เกิดฝนตกหนักน้ำไหลหลากในพื้นที่ **อ.ทับคล้อ** ต.ทับคล้อ (ม.๑) ประชาชนได้รับผลกระทบ ๖๑ ครัวเรือน ๑๙๙ คน **ปัจจุบันยังคงมีน้ำท่วมขังพื้นที่ลุ่มต่ำบางพื้นที่และระดับน้ำลดลงอย่างต่อเนื่อง**
- ๓) **จ.นครสวรรค์** วันที่ ๑๘ ก.ค. ๖๑ เกิดเหตุน้ำในอ่างเก็บน้ำห้วยใหญ่ ต.ตะคร้อ ล้นสปริงเวย์ส่งผลให้น้ำไหลหลากเข้าท่วมพื้นที่ **อ.ไพศาลี** ต.สำโรงชัย (ม.๔,๙,๑๘) ไม่กระทบบ้านเรือนประชาชน พื้นที่การเกษตรคาดว่าจะเสียหาย ๘๐ ไร่ **ปัจจุบันยังคงมีน้ำท่วมขังพื้นที่ลุ่มต่ำการเกษตรบางพื้นที่ และระดับน้ำลดลงต่อเนื่อง**

#### ๑๐.การคาดหมายลักษณะอากาศ ๗ วันข้างหน้า (ระหว่างวันที่ ๒๑ - ๒๗ กรกฎาคม ๒๕๖๑)

ในช่วงวันที่ ๒๒ - ๒๔ ก.ค. บริเวณประเทศไทยบริเวณภาคกลาง ภาคตะวันออก และภาคใต้ มีฝนลดลง ในช่วงวันที่ ๒๕-๒๗ ก.ค. บริเวณภาคใต้และภาคตะวันออกจะมีฝนตกหนักบางแห่ง สำหรับภาคเหนือและภาคตะวันออกเฉียงเหนือยังคงมีฝนตกต่อเนื่องและมีฝนตกหนักบางแห่ง

ในช่วงวันที่ ๒๕ - ๒๖ ก.ค. คลื่นลมบริเวณทะเลอันดามันและอ่าวไทยตอนบนมีกำลังแรงขึ้น ส่วนในช่วงวันที่ ๒๒-๒๔ ก.ค. คลื่นลมบริเวณทะเลอันดามันและอ่าวไทยจะมีกำลังอ่อนลงเป็นกำลังปานกลาง โดยมีคลื่นสูงประมาณ ๒ เมตร

### ๑๑.โครงการพัฒนาแหล่งน้ำ (กรมทรัพยากรน้ำ ข้อมูล ณ วันที่ ๑๓ กรกฎาคม ๒๕๖๑)

ลำดับที่	ชื่อโครงการ	พื้นที่ดำเนินการ				ความจุเก็บกัก (ล้าน ลบ.ม.)	ปริมาณ ปัจจุบัน (ล้าน ลบ.ม.)
		ตำบล	อำเภอ	จังหวัด	ลุ่มน้ำหลัก		
๑	โครงการอนุรักษ์ฟื้นฟูแหล่งน้ำห้วยไม้เต็ง		บ้านคา,สวนผึ้ง	ราชบุรี	แม่กลอง	วางท่อผันน้ำ	-
๒	โครงการอนุรักษ์ฟื้นฟูแหล่งน้ำหนองแขมหลวง	ต.แม่ปู	แม่พริก	ลำปาง	วัง	๒.๖๙	๑.๑๕
๓	โครงการอนุรักษ์ฟื้นฟูแหล่งน้ำทุ่งกระเต็น	เขียปราสาท,ท่า โพธิ์, ทุ่งกระเต็น ,ทุ่งตาด	หนองกี่	บุรีรัมย์	มูล	๘.๖๓	๖.๑๖
๔	โครงการอนุรักษ์ฟื้นฟูแหล่งน้ำบึงจิว (บึงจิว)	ธงธานี,บึงนคร	ธวัชบุรี	ร้อยเอ็ด	ชี	๔.๘๖	๔.๘๖
๕	โครงการอนุรักษ์ฟื้นฟูแหล่งน้ำหนองตีนดอย	สามเงา ,ยกกระบัตร์	สามเงา	ตาก	วัง	๕.๕๐	๔.๕๐
๖	โครงการอนุรักษ์ฟื้นฟูแหล่งน้ำหนองบัวพระเจ้าหลวง	เชิงดอย	ดอกสะเก็ด	เชียงใหม่	ปิง	๐.๔๕	๐.๔๕
๗	โครงการอนุรักษ์ฟื้นฟูแหล่งน้ำคลองพระปรอง		กบินทร์บุรี	ปราจีนบุรี	ปราจีนบุรี	ก่อสร้างฝาย	-
๘	โครงการอนุรักษ์ฟื้นฟูแหล่งน้ำหนองบัวลอย	แม่ยม	เมือง	แพร่	ยม	๒.๕๐	๒.๕๐
๙	โครงการอนุรักษ์ฟื้นฟูแหล่งน้ำคลองหลุมทองกลาง	สิงหนาท	ลาดบัวหลวง	พระนครศรีอยุธยา	เจ้าพระยา	-	-
๑๐	โครงการอนุรักษ์ฟื้นฟูแหล่งน้ำบึงสีไฟ		เมือง	พิจิตร	น่าน	๐.๖๐	๐.๖๐
๑๑	โครงการอนุรักษ์ฟื้นฟูแหล่งน้ำพื้นที่บางระกำ		บางระกำ	พิษณุโลก	ยม	๒.๐๑	๑.๔๔
๑๒	โครงการอนุรักษ์ฟื้นฟูแหล่งน้ำห้วยหลวง-หนองหายฯ		กุมภวาปี	อุดรธานี	ชี	๑๐๗.๘๗	๘๙.๓๘
๑๓	โครงการอนุรักษ์ฟื้นฟูแหล่งน้ำโครงการฯลำน้ำอิง		แม่ใจ,เมือง	พะเยา	โขง	๑.๐๓	๐.๘๘
๑๔	โครงการอนุรักษ์ฟื้นฟูแหล่งน้ำหนองลาดควาย	นาแต่	คำตาก้า	สกลนคร	โขง	๓.๔๕	๒.๔๖
๑๕	โครงการอนุรักษ์ฟื้นฟูแหล่งน้ำแจะระแม (พื้นที่แก้มลิงบึงเชียงตึก)	แจะระแม,ในเมือง	เมือง	อุบลราชธานี	มูล	๒.๐๐	๑.๐๓
	รวม					๑๔๑.๕๙	๑๑๕.๓๒

## ๑๒.การช่วยเหลือเพื่อบรรเทาสถานการณ์อุทกภัย (กรมทรัพยากรน้ำ)

สรุปการสูบน้ำ และบริการน้ำดื่ม เพื่อช่วยเหลือสถานการณ์ภัยแล้งและอุทกภัยตั้งแต่ ๓ มกราคม - ๑๖ กรกฎาคม พ.ศ. ๒๕๖๑

หน่วย งาน	จังหวัด	ปริมาณสูบน้ำ (ลบ.ม.)	ปริมาณ แจกจ่ายน้ำ (ลิตร)	ประโยชน์ที่ได้รับ		
				อุปโภค-บริโภค		
				ครัวเรือน	ประชากร	พื้นที่
ภาค ๑	ลำปาง	-	๒๘๖,๒๐๐	-	-	-
	กำแพงเพชร	-	๒๒,๓๗๗	-	-	-
	เชียงใหม่	-	๒๔,๙๑๗	-	-	-
	เชียงใหม่	-	๙,๒๖๗	-	-	-
	แม่ฮ่องสอน	-	๑๐,๙๐๗	-	-	-
ภาค ๒	นครสวรรค์	๒,๙๖๖,๒๒๐	๔๒,๐๐๐	๑,๓๓๑	๔,๖๐๖	๗,๕๐๐
ภาค ๓	อุดรธานี	๒๖๓,๒๒๐	๔๘,๐๐๐	๒,๕๓๓	๖,๕๔๐	๓๕๐
	สกลนคร	๕๐๗,๕๕๐	-	๑,๑๕๒	๔,๐๙๗	๑,๓๕๐
	นครพนม	๒๐๒,๙๕๐	-	๕๙๘	๓,๙๐๐	๒๕๙
ภาค ๔	มหาสารคาม	๔๔๕,๑๔๐	-	๑๓๕	๕๔๖	-
	ขอนแก่น	๒,๔๖๘,๓๔๐	-	๑,๗๗๖	๘,๗๗๖	-
	ชัยภูมิ	๑๔๔,๐๐๐	-	๙๐	๔๕๐	-
ภาค ๕	นครราชสีมา	๕๘๕,๔๐๐	-	๑,๙๒๗	๗,๘๕๐	-
ภาค ๖	ปราจีนบุรี	๑,๒๔๔,๘๐๐	-	๒,๒๕๑	๖,๘๒๐	๑,๖๕๐
ภาค ๗	เพชรบุรี	๑๓๗,๗๖๐	-	๓๔๑	๗๕๔	-
	ราชบุรี	๖,๔๘๐	-	๖๐	๒๒๐	๘๐๐
ภาค ๘	นครศรีธรรมราช	๑๘๔,๖๘๐	-	๙๑๕	๒,๗๔๕	๗,๙๐๐
ภาค ๙	แพร่	๓๑,๖๐๐	-	-	-	๗๐๐
ภาค ๑๐	ชุมพร	๑๖,๐๐๐	-	๑๕๕	๖๐๐	๒,๒๐๐
	สุราษฎร์ธานี	๑๒,๘๐๐	-	๔๕๐	๑,๘๐๐	๘,๔๒๒
ภาค ๑๑	ยโสธร	๙๖,๐๐๐	-	๘๘๑	๓,๓๘๑	-
	อุบลราชธานี	๓๐,๐๐๐	-	๑๕๒	๖๓๙	-
		๙,๓๔๒,๙๔๐	๔๔๓,๖๖๘	๑๔,๗๔๗	๕๓,๗๒๔	๓๑,๑๓๑

จึงเรียนมาเพื่อโปรดทราบ

นายวรศาสตร์ อภัยพงษ์  
อธิบดีกรมทรัพยากรน้ำ