



รายงานการเฝ้าระวังติดตามสถานการณ์น้ำ ๒๔ ชั่วโมง

ศูนย์ป้องกันวิกฤติน้ำ กรมทรัพยากรน้ำ กระทรวงทรัพยากรธรรมชาติและสิ่งแวดล้อม
โทรศัพท์ ๐ ๒๒๙๘ ๖๖๓๑ โทรสาร ๐ ๒๒๙๘ ๖๖๒๙ <http://www.dwr.go.th>

รายงานฉบับที่ ๔๐๔/๒๕๖๑

เวลา ๐๘.๐๐ น.

วันที่ ๒๒ กรกฎาคม ๒๕๖๑

เรื่อง รายงานการเฝ้าระวังติดตามสถานการณ์น้ำ ๒๔ ชั่วโมง

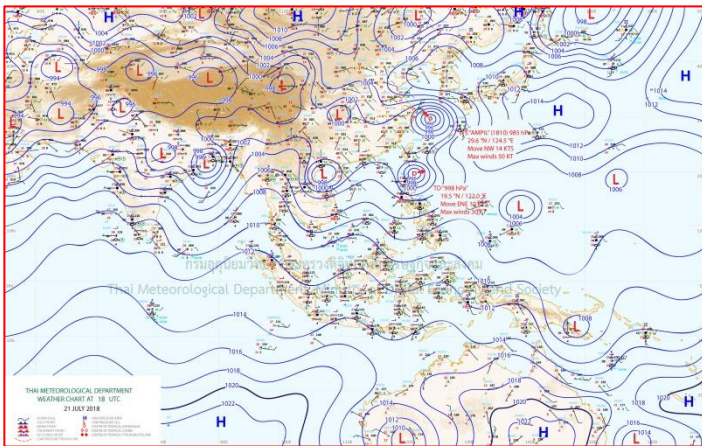
เรียนรมว.ทส. เลขาธิการ รมว.ทส.ปท.ทส. รอง ปท.ทส. อทน. รอง อทน. และหน่วยงานที่เกี่ยวข้อง

กรมทรัพยากรน้ำขอรายงานการเฝ้าระวังและติดตามสถานการณ์น้ำ ประจำวันที่ ๒๒ กรกฎาคม ๒๕๖๑ ดังนี้

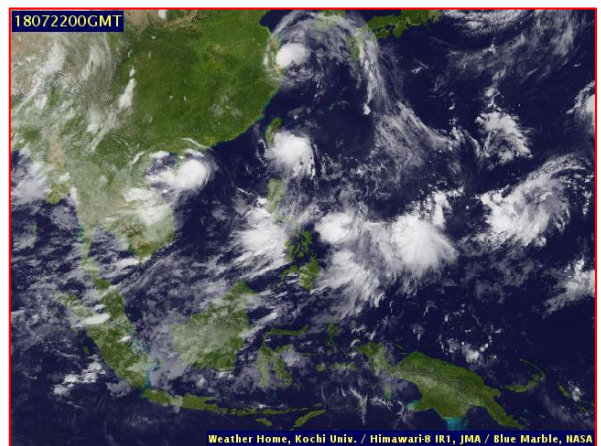
๑. สภาวะอากาศ เวลา ๐๖.๐๐ น. (ที่มา: กรมอุตุนิยมวิทยา)

พยากรณ์อากาศ ๒๔ ชั่วโมงข้างหน้า บริเวณภาคเหนือและภาคตะวันออกเฉียงเหนือ มีฝนมากกว่าบริเวณอื่นๆ และมีฝนตกหนักบางแห่ง สำหรับภาคกลาง ภาคใต้ รวมทั้งกรุงเทพมหานครและปริมณฑล ยังคงมีฝนฟ้าคะนองเกิดขึ้นได้ในระยะนี้ สำหรับคลื่นลมบริเวณทะเลอันดามันตอนบนมีคลื่นสูง ๒-๓ เมตร บริเวณที่มีฝนฟ้าคะนองคลื่นสูงมากกว่า ๓ เมตร และอ่าวไทยตอนบนมีคลื่นสูงประมาณ ๒ เมตร

อนึ่ง พายุดีเปรสชันบริเวณทะเลจีนใต้ตอนบนได้เคลื่อนตัวไปบริเวณมหาสมุทรแปซิฟิกทางตอนบนของประเทศฟิลิปปินส์แล้ว โดยพายุนี้ไม่มีผลกระทบต่อลักษณะอากาศของประเทศไทย

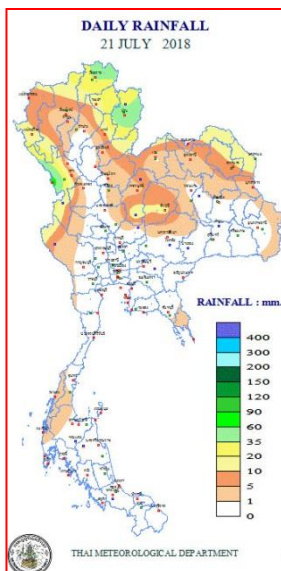


แผนที่อากาศ วันที่ ๒๒ ก.ค. ๒๕๖๑ เวลา ๐๑.๐๐ น.



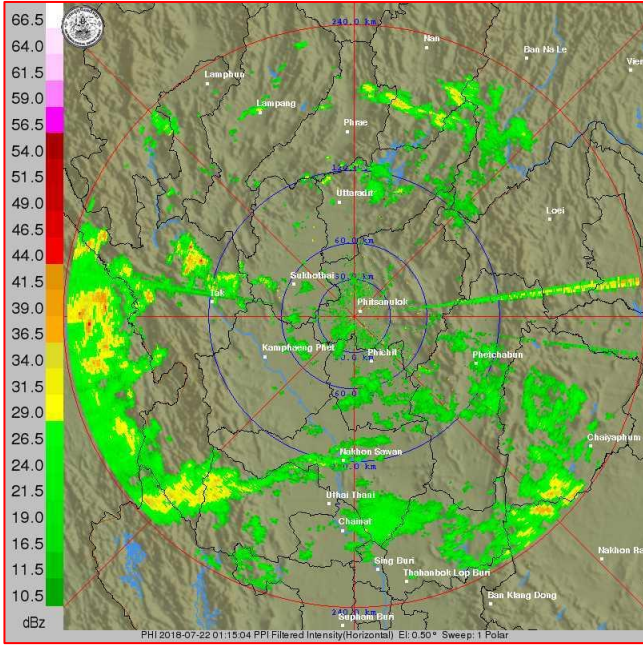
ภาพถ่ายจากดาวเทียม วันที่ ๒๒ ก.ค. ๒๕๖๑ เวลา ๐๗.๐๐ น.

๒. ปริมาณฝนสะสม ณ เวลา ๐๗.๐๐ น. (เมื่อวาน) - ๐๗.๐๐ น. (วันนี้) (ที่มา: กรมอุตุนิยมวิทยา)

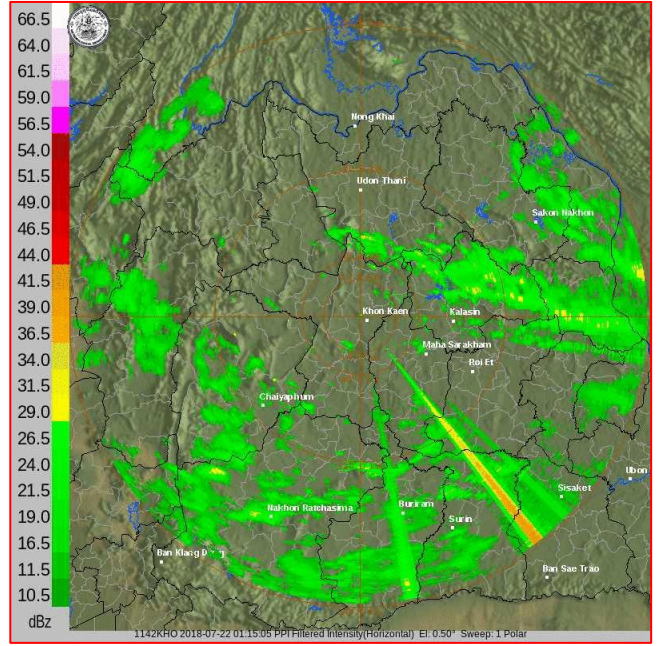


จุดตรวจวัด	ปริมาณฝน (มม.)
จ.ตาก (อ.แม่สอด)	๓๗.๔
จ.น่าน	๕๖.๑
จ.เชียงราย	๓๗.๓
จ.นครพนม	๑๙.๑
จ.เพชรบูรณ์ (อ.วิเชียรบุรี)	๑๔.๕
จ.แม่ฮ่องสอน (อ.แม่สะเรียง)	๑๒.๔
จ.ตราด	๙.๖

๓.เรดาร์ตรวจอากาศ ณ วันที่ ๒๒ กรกฎาคม ๒๕๖๑ (ที่มา: กรมอุตุนิยมวิทยา)



สถานีพิษณุโลก เวลา ๐๘.๑๕ น.



สถานีขอนแก่น เวลา ๐๘.๑๕ น.

จากเรดาร์ตรวจอากาศจะพบว่ามียกุ่มเมฆฝนกระจายบริเวณภาคเหนือ และภาคตะวันออกเฉียงเหนือของประเทศไทย

๔.สถานการณ์น้ำในอ่างเก็บน้ำขนาดใหญ่ ณ วันที่ ๒๒ กรกฎาคม ๒๕๖๑ (ที่มา: กรมชลประทาน)

สภาพน้ำในอ่างเก็บน้ำขนาดใหญ่ปริมาณน้ำในอ่างฯ ๔๕,๐๓๓ ล้าน ลบ.ม. คิดเป็นร้อยละ ๖๓ (ปริมาณน้ำใช้การได้ ๒๑,๔๘๙ ล้าน ลบ.ม. คิดเป็นร้อยละ ๔๕) ปริมาณน้ำในอ่างฯ เทียบกับปี ๒๕๖๐ (๔๐,๒๘๒ ล้าน ลบ.ม. คิดเป็นร้อยละ ๕๓) มากกว่าปี ๒๕๖๐ จำนวน ๔,๗๕๑ ล้าน ลบ.ม. ปริมาณน้ำไหลลงอ่างฯ จำนวน ๔๘๑.๖๘ ล้าน ลบ.ม. ปริมาณน้ำระบาย จำนวน ๑๑๖.๖๐ ล้าน ลบ.ม. สามารถรับน้ำได้อีก ๒๕,๘๙๓ ล้าน ลบ.ม.

อ่างเก็บน้ำ	ปริมาณน้ำในอ่าง		ปริมาณน้ำใช้การได้		ปริมาณน้ำไหลลงอ่าง		ปริมาณน้ำระบาย		ปริมาณน้ำรับได้อีก (ล้าน ม. ^๓) (ความจุที่ รนส- ปริมาณน้ำ ปัจจุบัน)
	ปริมาณ (ล้าน ม. ^๓)	% น้ำเก็บกัก	ปริมาณ (ล้าน ม. ^๓)	% น้ำใช้การ	วันนี้ (ล้าน ม. ^๓)	เมื่อวาน (ล้าน ม. ^๓)	วันนี้ (ล้าน ม. ^๓)	เมื่อวาน (ล้าน ม. ^๓)	
๑.ภูมิพล	๗,๒๘๔	๕๔	๓,๔๘๔	๓๖	๓๗.๕๙	๒๖.๐๔	๑๒.๐๐	๑๒.๐๐	๖,๑๗๘
๒.สิริกิติ์	๕,๒๓๖	๕๕	๒,๓๘๖	๓๖	๓๘.๐๔	๓๕.๘๘	๑๖.๑๖	๑๕.๙๘	๕,๒๗๒
๓.จุฬารัตน์	๑๐๘	๖๖	๗๑	๕๖	๒.๑๑	๖.๘๘	๑.๐๖	๑.๐๖	๗๓
๔.อุบลรัตน์	๗๖๘	๓๒	๑๘๗	๑๐	๑๔.๖๔	๑๑.๑๗	๘.๐๑	๘.๒๓	๓,๘๗๒
๕.ลำปาง	๙๓๙	๔๗	๘๓๙	๔๕	๑๘.๑๓	๒๕.๖๔	๔.๘๓	๔.๗๔	๑,๕๑๑
๖.สิรินธร	๑,๐๑๖	๕๒	๑๘๔	๑๖	๑๒.๔๙	๓๑.๕๖	๘.๐๐	๘.๑๖	๙๕๐
๗.ป่าสักชลสิทธิ์	๒๓๙	๒๕	๒๓๖	๒๕	๒๑.๓๒	๒๐.๕๑	๔.๓๘	๔.๓๘	๗๒๑
๘.ศรีนครินทร์	๑๔,๖๗๔	๘๓	๔,๔๐๙	๕๙	๔๒.๔๓	๓๔.๕๓	๗.๐๒	๗.๐๒	๔,๐๙๖
๙.วชิราลงกรณ์	๖,๐๐๓	๖๘	๒,๙๙๑	๕๑	๒๐๒.๕๘	๗๖.๑๗	๑๘.๐๓	๑๘.๐๓	๔,๙๙๗
๑๐.ขุนด่านปราการชล	๑๐๘	๔๘	๑๐๔	๔๗	๔.๙๒	๒.๒๔	๐.๒๕	๐.๒๕	๑๑๗
๑๑.รัชชประภา	๔,๒๙๕	๗๖	๒,๙๔๔	๖๙	๓๐.๖๐	๔๕.๐๙	๘.๗๕	๘.๐๗	๑,๘๔๙
๑๒.บางกลาง	๙๐๔	๖๒	๖๒๗	๕๓	๑.๙๒	๑.๐๕	๕.๙๖	๕.๙๔	๖๘๖

๕. สถานการณ์น้ำในประเทศ ณ วันที่ ๑๙ - ๒๒ กรกฎาคม ๒๕๖๑ (ที่มา: กรมชลประทาน)

สถานี	แม่น้ำ	อำเภอ	จังหวัด	ระดับตลิ่ง (ม.รทก.)	ระดับน้ำ (ม.รทก.)				แนวโน้ม	เปรียบเทียบระดับตลิ่ง
					พฤษภาคม	พฤษภาคม	พฤษภาคม	พฤษภาคม		
					๑๙ ก.ค.	๒๐ ก.ค.	๒๑ ก.ค.	๒๒ ก.ค.		
P.๑	ปัง	เมือง	เชียงใหม่	๓.๗๐	๑.๕๗	๑.๖๑	๑.๕๓	๑.๕๐	ลดลง	-๒.๒๐
W.๑C	วัง	เมือง	ลำปาง	๕.๒๐	๐.๒๑	-๐.๐๒	-๐.๒๖	-๐.๒๖	ทรงตัว	-๕.๔๖
Y.๑๖	ยม	บางระกำ	พิษณุโลก	๗.๒๘	๒.๗๐	๓.๕๐	๔.๒๘	๔.๒๕	ลดลง	-๓.๐๓
N.๗A	น่าน	เมือง	พิจิตร	๑๑.๑๘	๓.๖๐	๔.๑๑	๔.๗๕	๕.๑๒	เพิ่มขึ้น	-๖.๖๘
C.๒	เจ้าพระยา	เมือง	นครสวรรค์	๒๖.๒๐	๑๙.๐๒	๑๙.๓๐	๑๙.๖๑	๑๙.๘๔	เพิ่มขึ้น	-๖.๓๖
C.๑๓	เจ้าพระยา	สรรพยา	ชัยนาท	๑๖.๓๔	๖.๐๐	๑๖.๔๖	๑๖.๔๕	๑๖.๔๖	เพิ่มขึ้น	๐.๑๒
M.๖A	มูล	สตึก	บุรีรัมย์	๖.๐๐	๐.๔๓	๐.๔๓	๐.๓๘	๐.๓๓	ลดลง	-๕.๖๗
M.๗	มูล	เมือง	อุบลราชธานี	๗.๐๐	๓.๙๖	๔.๑๒	๔.๒๒	๔.๒๕	เพิ่มขึ้น	-๒.๗๕
M.๑๙๑	ลำตะคอง	เมือง	นครราชสีมา	๓.๐๐	๑.๒๒	๑.๒๗	๑.๒๖	๑.๑๐	ลดลง	-๑.๙๐
M.๖๙	ลำเซบก	โครงการพิเศษ	อุบลราชธานี	๗.๓๐	๖.๓๕	๖.๘๐	๖.๗๓	๖.๕๐	ลดลง	-๐.๘๐
X.๖๔	คลองท่าแซะ	ท่าแซะ	ชุมพร	๑๗.๑๓	๑๒.๒๖	๑๒.๒๑	๑๑.๕๗	๑๐.๗๓	ลดลง	-๖.๔๐
X.๑๔๙	คลองกลาย	นบพิตำ	นครศรีธรรมราช	๓๓.๙๖	๒๙.๒๓	๒๙.๐๙	๒๙.๐๙	๒๙.๐๖	ลดลง	-๔.๙๐
X.๒๗๔	แม่น้ำโก-ลก	แว้ง	นราธิวาส	๒๔.๑๘	๑๘.๔๖	๑๘.๔๖	๑๘.๔๕	๑๘.๔๔	ลดลง	-๕.๗๔
X.๓๗A	แม่น้ำตาปี	พระแสง	สุราษฎร์ธานี	๑๐.๗๖	๘.๒๕	๙.๐๖	๙.๓๒	๙.๓๖	เพิ่มขึ้น	-๑.๔๐

*** ยังไม่ได้รับรายงาน

๖. สถานการณ์น้ำในพื้นที่ลุ่มน้ำโขง ณ วันที่ ๒๑ กรกฎาคม ๒๕๖๑ (ที่มา: Mekong River Commission (MRC))

สถานี	ปริมาณฝน ๒๔ ชม. (มม)	ระดับอ้างอิง (ม.รทก.)	ระดับตลิ่ง (ม.)	ระดับน้ำ (ม.) ๒๑ ก.ค.	เปรียบเทียบระดับตลิ่ง	ระดับน้ำคาดการณ์ (ม.)			แนวโน้ม
						๒๒ ก.ค.	๒๓ ก.ค.	๒๔ ก.ค.	
อ.เชียงแสน จ.เชียงราย	๓๑.๔	๓๕๗.๑๑๐	๑๑.๕๐	๔.๑๖	-๗.๓๔	๔.๖๘	๕.๑๕	๔.๘๖	เพิ่มขึ้น
อ.เชียงคาน จ.เลย	๓.๓	๑๙๔.๑๑๘	๑๖.๐๐	๙.๒๓	-๖.๗๗	๑๐.๒๕	๑๐.๕๖	๑๐.๖๘	เพิ่มขึ้น
อ.เมือง จ.หนองคาย	๒.๒	๑๕๓.๖๔๘	๑๒.๒๐	๖.๒๗	-๕.๙๓	๖.๗๕	๗.๖๘	๘.๑๕	เพิ่มขึ้น
อ.เมือง จ.นครพนม	๓.๒	๑๓๐.๙๖๑	๑๑.๕๐	๙.๘๑	-๑.๖๙	๑๐.๑๕	๑๐.๔๒	๑๐.๑๕	เพิ่มขึ้น
อ.เมือง จ.มุกดาหาร	๐.๐	๑๒๔.๒๑๙	๑๒.๐๐	๙.๗๐	-๒.๓๐	๙.๙๕	๑๐.๑๙	๙.๘๕	เพิ่มขึ้น
อ.โขงเจียม จ.อุบลราชธานี	๒๑.๐	๘๙.๐๓๐	๑๖.๐๐	๑๑.๗๙	-๔.๒๑	๑๑.๗๕	๑๑.๕๖	๑๑.๖๘	ลดลง

๖. สถานการณ์เตือนภัย Early Warning ณ วันที่ ๒๒ กรกฎาคม ๒๕๖๑ (ที่มา: สำนักวิจัย พัฒนาและอุทกวิทยา กรมทรัพยากรน้ำ) [เวลา ๑๕.๐๐ น. (เมื่อวาน) - ๐๘.๐๐ น. (วันนี้)]

การแจ้งเตือน	สถานี	การแจ้งเตือน
เตือนสีแดง (อพยพ)	-	-
เตือนสีเหลือง (เตือนภัย)	บ้านสบขาม ตำบลขุนควร อำเภออง จังหวัดพะเยา	ระดับน้ำ ๔.๕๙ เมตร ระดับวิกฤต ๕.๕๐ เมตร
	บ้านผาเวียง ตำบลลูกา อำเภอปัว จังหวัดน่าน	ปริมาณฝนสะสม ๑๒ ชั่วโมง ๑๑๗.๐ มิลลิเมตร
	บ้านปางยาง ตำบลลูกา อำเภอปัว จังหวัดน่าน	ปริมาณฝนสะสม ๑๒ ชั่วโมง ๑๐๐.๐ มิลลิเมตร
	บ้านก่อแก้ว ตำบลบ่อเกลือใต้ อำเภอบ่อเกลือ จังหวัดน่าน	ปริมาณฝนสะสม ๑๒ ชั่วโมง ๑๑๐.๕ มิลลิเมตร
	บ้านเตี้ยกึ่งเห็น ตำบลลูกา อำเภอปัว จังหวัดน่าน	ปริมาณฝนสะสม ๑๒ ชั่วโมง ๙๙.๐ มิลลิเมตร
เตือนสีเขียว (เฝ้าระวัง)	บ้านเขื่อนแก้ว ตำบลลือตอง อำเภอเมืองน่าน จังหวัดน่าน	ระดับน้ำ ๒.๖๒ เมตร ระดับวิกฤต ๔.๒๐ เมตร
	บ้านนาเปื้อง ตำบลบ่อเกลือใต้ อำเภอบ่อเกลือ จังหวัดน่าน	ปริมาณฝนสะสม ๑๒ ชั่วโมง ๙๔.๕ มิลลิเมตร
	บ้านห้วยท่า ตำบลไชยวัฒนา อำเภอปัว จังหวัดน่าน	ปริมาณฝนสะสม ๑๒ ชั่วโมง ๙๑.๕ มิลลิเมตร
	บ้านห้วยละบัว ตำบลสะเนียน อำเภอเมืองน่าน จังหวัดน่าน	ปริมาณฝนสะสม ๑๒ ชั่วโมง ๘๙.๐ มิลลิเมตร

การแจ้งเตือน	สถานี	การแจ้งเตือน
เตือนสีเขียว (ฝ้าระวัง)	บ้านน้ำตัน ตำบลภูคา อำเภอปัว จังหวัดน่าน	ปริมาณฝนสะสม ๑๒ ชั่วโมง ๘๕.๐ มิลลิเมตร
	บ้านห้วยปุด ตำบลภูคา อำเภอปัว จังหวัดน่าน	ปริมาณฝนสะสม ๑๒ ชั่วโมง ๘๖.๕ มิลลิเมตร
	บ้านผาสิ่งห์ ตำบลผาสิ่งห์ อำเภอเมืองน่าน จังหวัดน่าน	ปริมาณฝนสะสม ๑๒ ชั่วโมง ๘๓.๕ มิลลิเมตร
	บ้านสบขาม ตำบลขุนควร อำเภอปง จังหวัดพะเยา	ระดับน้ำ ๔.๐๑ เมตร ระดับวิกฤต ๕.๕๐ เมตร
	บ้านน้ำใส ตำบลฝายแก้ว อำเภอภูเพียง จังหวัดน่าน	ปริมาณฝนสะสม ๑๒ ชั่วโมง ๘๖.๕ มิลลิเมตร
	บ้านก้อ ตำบลแม่จริม อำเภอแม่จริม จังหวัดน่าน	ปริมาณฝนสะสม ๑๒ ชั่วโมง ๘๓.๐ มิลลิเมตร
	บ้านน้ำใส ตำบลฝายแก้ว อำเภอภูเพียง จังหวัดน่าน	ปริมาณฝนสะสม ๑๒ ชั่วโมง ๘๖.๕ มิลลิเมตร
	บ้านนาหนูนุ ๓ ตำบลผาตอ อำเภอท่าวังผา จังหวัดน่าน	ระดับน้ำ ๓.๐๒ เมตร ระดับวิกฤต ๔.๕๐ เมตร
	บ้านหนองฝักบัว ตำบลนายนม อำเภอเมืองเพชรบูรณ์ จังหวัดเพชรบูรณ์	ระดับน้ำ ๖.๐๒ เมตร ระดับวิกฤต ๗.๕๐ เมตร

๗.สถานการณ์ธรณีพิบัติภัย ณ วันที่ ๒๒ กรกฎาคม ๒๕๖๑ (ที่มา : กรมทรัพยากรธรณี)

ไม่มีสถานการณ์

๘.เหตุการณ์วิกฤตน้ำปัจจุบัน ณ วันที่ ๒๒ กรกฎาคม ๒๕๖๑ [เวลา ๑๕.๐๐ น. (เมื่อวาน) - ๐๘.๐๐ น. (วันนี้)]

ไม่มีสถานการณ์

๙.สถานการณ์อุทกภัย ณ วันที่ ๒๒ กรกฎาคม ๒๕๖๑ (ที่มา : กรมป้องกันและบรรเทาสาธารณภัย)

จากอิทธิพลพายุโซนร้อน “เชนติญ” ตั้งแต่วันที่ ๑๗-๒๑ ก.ค. ๖๑ ทำให้เกิดน้ำท่วมฉับพลัน น้ำป่าไหลหลาก และดินถล่ม ในพื้นที่ ๑๓ จังหวัด (กาญจนบุรี ตาก เชียงใหม่ แม่ฮ่องสอน พิจิตร นครสวรรค์ ตราด แพร่ เพชรบูรณ์ พิษณุโลก ประจวบคีรีขันธ์ ระนอง และเพชรบุรี) ๒๓ อำเภอ ๓๑ ตำบล ๘๘ หมู่บ้าน ประชาชนได้รับผลกระทบ ๒,๐๕๙ ครัวเรือน ๖,๑๔๕ คน สถานการณ์คลี่คลายแล้ว ๑๑ จังหวัด (ตราด แพร่ เพชรบูรณ์ พิษณุโลก ประจวบคีรีขันธ์ ระนอง เพชรบุรี พิจิตร นครสวรรค์ เชียงใหม่ แม่ฮ่องสอน) ปัจจุบันยังคงมีสถานการณ์ ๒ จังหวัด (กาญจนบุรี และตาก) ๕ อำเภอ ๘ ตำบล ๔๐ หมู่บ้าน ประชาชนได้รับผลกระทบ ๒๕๐ ครัวเรือน ๗๗๑ คน ดังนี้

น้ำไหลหลาก

- ๑) จ.กาญจนบุรี วันที่ ๒๐ ก.ค. ๖๑ เวลา ๐๗.๐๐ น. เกิดฝนตกหนักน้ำไหลหลากในพื้นที่ ๑ อ. ๒ ต. ๑๐ ม. ได้แก่ อ.สังขละบุรี ต.หนองลู (ม.๒,๓,๔,๕,๖,๘,๑๐) ต.ไลโว้ (ม.๑-๓) ประชาชนได้รับผลกระทบ ๑๗๐ ครัวเรือน ๕๐๐ คน วัด ๑ แห่ง ถนน ๒ สาย สถานที่ราชการ ๗ แห่ง พื้นที่การเกษตรคาดว่าจะเสียหาย ๓๐๐ ไร่ จังหวัดประกาศปิดสะพานมอญชั่วคราว เพื่อความปลอดภัยต่อประชาชนและนักท่องเที่ยว **ปัจจุบันระดับน้ำลดลง**
- ๒) จ.ตาก วันที่ ๒๐ ก.ค. ๖๑ เกิดฝนตกหนักน้ำไหลหลากในพื้นที่ ๔ อ. ๖ ต. ๒๙ ม. ได้แก่ อ.แม่ระมาด ต.ทุ่งหลวง (ม. ๒,๔,๕,๗) อ.ท่าสองยาง ต.แม่สอง อ.อุ้มผาง ต.โมโกร อ.พบพระ ต.วาลีย์ (ม.๑,๓,๕,๑๐,๑๑) ต.รวมไทยพัฒนา (ม. ๑-๑๑) ต.ศรีรัษฎา (ม.๕-๘,๑๑-๑๓) ประชาชนได้รับผลกระทบ ๘๐ ครัวเรือน ๒๗๑ คน ดินสไลด์ปิดเส้นทาง ๒ จุด (อ.ท่าสองยาง และ อ.อุ้มผาง) ถนน ๑๘ จุด **ปัจจุบันระดับน้ำลดลง**

๑๐.การคาดหมายลักษณะอากาศ ๗ วันข้างหน้า (ระหว่างวันที่ ๒๒ - ๒๘ กรกฎาคม ๒๕๖๑)

ในช่วงวันที่ ๒๒ - ๒๔ ก.ค. ภาคเหนือและภาคตะวันออกเฉียงเหนือ มีฝนมากกว่าบริเวณอื่นๆ และมีฝนตกหนักบางแห่ง สำหรับคลื่นลมบริเวณทะเลอันดามันและอ่าวไทยตอนบนมีกำลังปานกลาง ในช่วงวันที่ ๒๕ - ๒๘ ก.ค. ประเทศไทยจะมีฝนเพิ่มขึ้น และมีฝนตกหนักบางแห่ง ส่วนคลื่นลมบริเวณทะเลอันดามันและอ่าวไทยตอนบนมีกำลังแรงขึ้น โดยบริเวณทะเลอันดามันและอ่าวไทยตอนบนมีคลื่นสูง ๒ - ๓ เมตร บริเวณที่มีฝนฟ้าคะนองคลื่นสูงมากกว่า ๓ เมตร

๑๑.โครงการพัฒนาแหล่งน้ำ (กรมทรัพยากรน้ำ ข้อมูล ณ วันที่ ๑๓ กรกฎาคม ๒๕๖๑)

ลำดับที่	ชื่อโครงการ	พื้นที่ดำเนินการ				ความจุเก็บกัก (ล้าน ลบ.ม.)	ปริมาณ ปัจจุบัน (ล้าน ลบ.ม.)
		ตำบล	อำเภอ	จังหวัด	ลุ่มน้ำหลัก		
๑	โครงการอนุรักษ์ฟื้นฟูแหล่งน้ำห้วยไม้เต็ง		บ้านคา,สวนผึ้ง	ราชบุรี	แม่กลอง	วางท่อผันน้ำ	-
๒	โครงการอนุรักษ์ฟื้นฟูแหล่งน้ำหนองแขมหลวง	ต.แม่ปู	แม่พริก	ลำปาง	วัง	๒.๖๙	๑.๑๕
๓	โครงการอนุรักษ์ฟื้นฟูแหล่งน้ำทุ่งกระเต็น	เขียปราสาท,ท่า โพธิ์, ทุ่งกระเต็น ,ทุ่งตาด	หนองกี่	บุรีรัมย์	มูล	๘.๖๓	๖.๑๖
๔	โครงการอนุรักษ์ฟื้นฟูแหล่งน้ำบึงจิว (บึงจิว)	ธงธานี,บึงนคร	ธวัชบุรี	ร้อยเอ็ด	ชี	๔.๘๖	๔.๘๖
๕	โครงการอนุรักษ์ฟื้นฟูแหล่งน้ำหนองตีนดอย	สามเงา ,ยกกระบัตร์	สามเงา	ตาก	วัง	๕.๕๐	๔.๕๐
๖	โครงการอนุรักษ์ฟื้นฟูแหล่งน้ำหนองบัวพระเจ้าหลวง	เชิงดอย	ดอกสะเก็ด	เชียงใหม่	ปิง	๐.๔๕	๐.๔๕
๗	โครงการอนุรักษ์ฟื้นฟูแหล่งน้ำคลองพระปรอง		กบินทร์บุรี	ปราจีนบุรี	ปราจีนบุรี	ก่อสร้างฝาย	-
๘	โครงการอนุรักษ์ฟื้นฟูแหล่งน้ำหนองบัวลอย	แม่ยม	เมือง	แพร่	ยม	๒.๕๐	๒.๕๐
๙	โครงการอนุรักษ์ฟื้นฟูแหล่งน้ำคลองหลุมทองกลาง	สิงหนาท	ลาดบัวหลวง	พระนครศรีอยุธยา	เจ้าพระยา	-	-
๑๐	โครงการอนุรักษ์ฟื้นฟูแหล่งน้ำบึงสีไฟ		เมือง	พิจิตร	น่าน	๐.๖๐	๐.๖๐
๑๑	โครงการอนุรักษ์ฟื้นฟูแหล่งน้ำพื้นที่บางระกำ		บางระกำ	พิษณุโลก	ยม	๒.๐๑	๑.๔๔
๑๒	โครงการอนุรักษ์ฟื้นฟูแหล่งน้ำห้วยหลวง-หนองหายฯ		กุมภวาปี	อุดรธานี	ชี	๑๐๗.๘๗	๘๙.๓๘
๑๓	โครงการอนุรักษ์ฟื้นฟูแหล่งน้ำโครงการฯลำน้ำอิง		แม่ใจ,เมือง	พะเยา	โขง	๑.๐๓	๐.๘๘
๑๔	โครงการอนุรักษ์ฟื้นฟูแหล่งน้ำหนองลาดควาย	นาแต่	คำตาก้า	สกลนคร	โขง	๓.๔๕	๒.๔๖
๑๕	โครงการอนุรักษ์ฟื้นฟูแหล่งน้ำแจะระแม (พื้นที่แก้มลิงบึงเชียงตึก)	แจะระแม,ในเมือง	เมือง	อุบลราชธานี	มูล	๒.๐๐	๑.๐๓
	รวม					๑๔๑.๕๙	๑๑๕.๓๒

๑๒.การช่วยเหลือเพื่อบรรเทาสถานการณ์อุทกภัย (กรมทรัพยากรน้ำ)

สรุปการสูบน้ำ และบริการน้ำดื่ม เพื่อช่วยเหลือสถานการณ์ภัยแล้งและอุทกภัยตั้งแต่ ๓ มกราคม - ๑๖ กรกฎาคม พ.ศ. ๒๕๖๑

หน่วย งาน	จังหวัด	ปริมาณสูบน้ำ (ลบ.ม.)	ปริมาณ แจกจ่ายน้ำ (ลิตร)	ประโยชน์ที่ได้รับ		
				อุปโภค-บริโภค		
				ครัวเรือน	ประชากร	พื้นที่
ภาค ๑	ลำปาง	-	๒๘๖,๒๐๐	-	-	-
	กำแพงเพชร	-	๒๒,๓๗๗	-	-	-
	เชียงใหม่	-	๒๔,๙๑๗	-	-	-
	เชียงใหม่	-	๙,๒๖๗	-	-	-
	แม่ฮ่องสอน	-	๑๐,๙๐๗	-	-	-
ภาค ๒	นครสวรรค์	๒,๙๖๖,๒๒๐	๔๒,๐๐๐	๑,๓๓๑	๔,๖๐๖	๗,๕๐๐
ภาค ๓	อุดรธานี	๒๖๓,๒๒๐	๔๘,๐๐๐	๒,๕๓๓	๖,๕๔๐	๓๕๐
	สกลนคร	๕๐๗,๕๕๐	-	๑,๑๕๒	๔,๐๙๗	๑,๓๕๐
	นครพนม	๒๐๒,๙๕๐	-	๕๙๘	๓,๙๐๐	๒๕๙
ภาค ๔	มหาสารคาม	๔๔๕,๑๔๐	-	๑๓๕	๕๔๖	-
	ขอนแก่น	๒,๔๖๘,๓๔๐	-	๑,๗๗๖	๘,๗๗๖	-
	ชัยภูมิ	๑๔๔,๐๐๐	-	๙๐	๔๕๐	-
ภาค ๕	นครราชสีมา	๕๘๕,๔๐๐	-	๑,๙๒๗	๗,๘๕๐	-
ภาค ๖	ปราจีนบุรี	๑,๒๔๔,๘๐๐	-	๒,๒๕๑	๖,๘๒๐	๑,๖๕๐
ภาค ๗	เพชรบุรี	๑๓๗,๗๖๐	-	๓๔๑	๗๕๔	-
	ราชบุรี	๖,๔๘๐	-	๖๐	๒๒๐	๘๐๐
ภาค ๘	นครศรีธรรมราช	๑๘๔,๖๘๐	-	๙๑๕	๒,๗๔๕	๗,๙๐๐
ภาค ๙	แพร่	๓๑,๖๐๐	-	-	-	๗๐๐
ภาค ๑๐	ชุมพร	๑๖,๐๐๐	-	๑๕๕	๖๐๐	๒,๒๐๐
	สุราษฎร์ธานี	๑๒,๘๐๐	-	๔๕๐	๑,๘๐๐	๘,๔๒๒
ภาค ๑๑	ยโสธร	๙๖,๐๐๐	-	๘๘๑	๓,๓๘๑	-
	อุบลราชธานี	๓๐,๐๐๐	-	๑๕๒	๖๓๙	-
		๙,๓๔๒,๙๔๐	๔๔๓,๖๖๘	๑๔,๗๔๗	๕๓,๗๒๔	๓๑,๑๓๑

จึงเรียนมาเพื่อโปรดทราบ

นายวรศาสตร์ อภัยพงษ์
อธิบดีกรมทรัพยากรน้ำ