



# รายงานการเฝ้าระวังติดตามสถานการณ์น้ำ ๒๔ ชั่วโมง

ศูนย์ป้องกันวิกฤติน้ำ กรมทรัพยากรน้ำ กระทรวงทรัพยากรธรรมชาติและสิ่งแวดล้อม  
โทรศัพท์ ๐ ๒๒๙๘ ๖๖๓๑ โทรสาร ๐ ๒๒๙๘ ๖๖๒๙ <http://www.dwr.go.th>

รายงานฉบับที่ ๔๐๖/๒๕๖๑

เวลา ๐๘.๐๐ น.

วันที่ ๒๓ กรกฎาคม ๒๕๖๑

เรื่อง รายงานการเฝ้าระวังติดตามสถานการณ์น้ำ ๒๔ ชั่วโมง

เรียนรมว.ทส. เลขาธิการ รมว.ทส.ปท.ทส. รอง ปท.ทส. อทน. รอง อทน. และหน่วยงานที่เกี่ยวข้อง

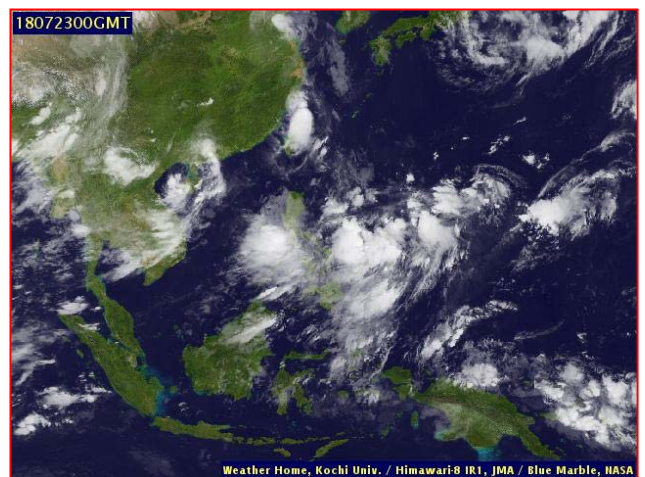
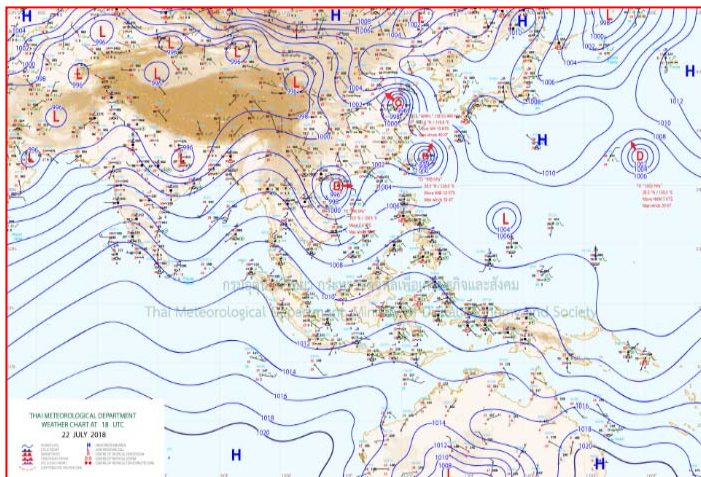
กรมทรัพยากรน้ำขอรายงานการเฝ้าระวังและติดตามสถานการณ์น้ำ ประจำวันที่ ๒๓ กรกฎาคม ๒๕๖๑ ดังนี้

## ๑. สถานะอากาศ เวลา ๐๖.๐๐ น. (ที่มา: กรมอุตุนิยมวิทยา)

พยากรณ์อากาศ ๒๔ ชั่วโมงข้างหน้า บริเวณภาคเหนือและภาคตะวันออกเฉียงเหนือ ยังคงมีฝนตกชุกหนาแน่นและมีฝนตกหนักบางแห่ง สำหรับภาคกลาง ภาคใต้ รวมทั้งกรุงเทพมหานครและปริมณฑลมีปริมาณฝนลดลงในระยะนี้ ขอให้ประชาชนบริเวณภาคเหนือและภาคตะวันออกเฉียงเหนือระวังผลกระทบจากฝนตกหนักและฝนตกสะสมที่ทำให้เกิดน้ำท่วมฉับพลันและน้ำป่าไหลหลากไว้ด้วย

สำหรับคลื่นลมบริเวณทะเลอันดามันตอนบนมีคลื่นสูงประมาณ ๒ เมตร บริเวณที่มีฝนฟ้าคะนองคลื่นสูงมากกว่า ๒ เมตร ขอให้ชาวเรือเดินเรือด้วยความระมัดระวัง

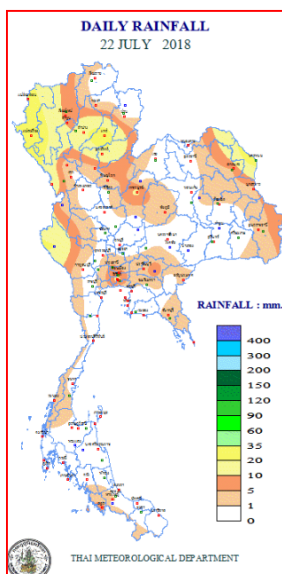
อนึ่ง พายุไซร่อน “ฮ่อมปิล” ได้เคลื่อนขึ้นฝั่งบริเวณเมืองเซียงไฮ้ ประเทศจีนแล้ว โดยพายุนี้ไม่มีผลกระทบโดยตรงต่อลักษณะอากาศของประเทศไทย สำหรับผู้ที่เดินทางผ่านบริเวณดังกล่าวควรตรวจสอบสภาพอากาศก่อนออกเดินทาง



แผนที่อากาศ วันที่ ๒๓ ก.ค. ๒๕๖๑ เวลา ๐๑.๐๐ น.

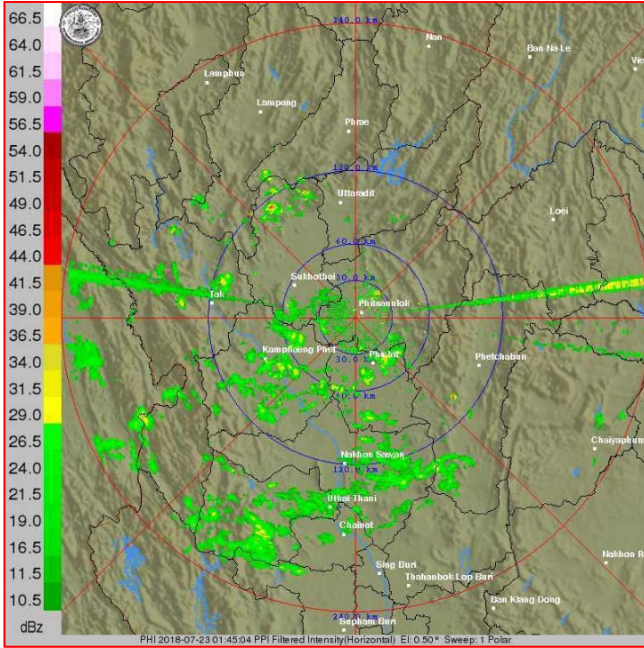
ภาพถ่ายจากดาวเทียม วันที่ ๒๓ ก.ค. ๒๕๖๑ เวลา ๐๗.๐๐ น.

## ๒. ปริมาณฝนสะสม ณ เวลา ๐๗.๐๐ น. (เมื่อวาน) - ๐๗.๐๐ น. (วันนี้) (ที่มา: กรมอุตุนิยมวิทยา)

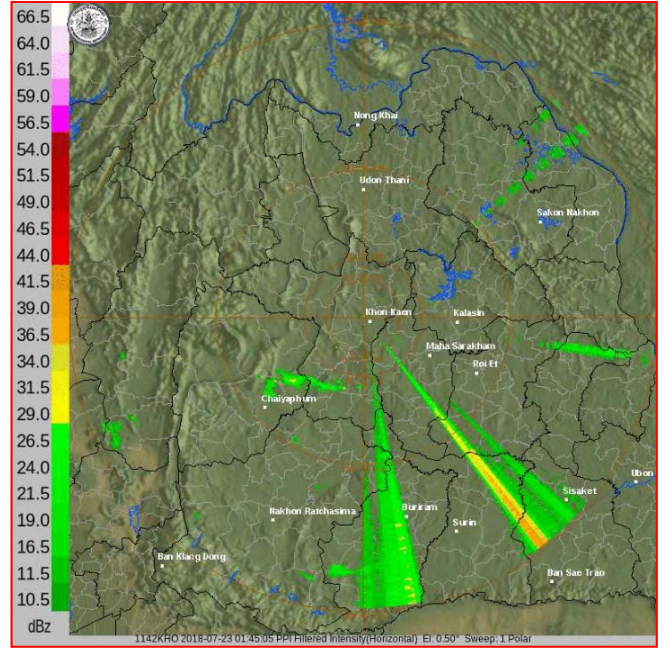


จุดตรวจวัด	ปริมาณฝน (มม.)
จ.นครพนม (สภข.)	๓๔.๕
จ.แม่ฮ่องสอน (แม่สะเรียง)	๓๒.๖
จ.ดอยอ่างขาง	๒๕.๘
จ.กาญจนบุรี (ทองผาภูมิ)	๒๐.๖
จ.อุตรดิตถ์	๑๖.๕
จ.นครนายก	๑๔.๑
กรุงเทพฯ ท่าเรือคลองเตย	๑๒.๑

๓.เรดาร์ตรวจอากาศ ณ วันที่ ๒๓ กรกฎาคม ๒๕๖๑ (ที่มา: กรมอุตุนิยมวิทยา)



สถานีพิษณุโลก เวลา ๐๘.๔๕ น.



สถานีขอนแก่น เวลา ๐๘.๔๕ น.

จากเรดาร์ตรวจอากาศจะพบว่ามียกลุ่มเมฆฝนกระจายบริเวณภาคเหนือ และภาคตะวันออกเฉียงเหนือของประเทศไทย

๔.สถานการณ์น้ำในอ่างเก็บน้ำขนาดใหญ่ ณ วันที่ ๒๒ กรกฎาคม ๒๕๖๑ (ที่มา: กรมชลประทาน)

สภาพน้ำในอ่างเก็บน้ำขนาดใหญ่ปริมาณน้ำในอ่างฯ ๔๕,๔๐๕ ล้าน ลบ.ม. คิดเป็นร้อยละ ๖๔ (ปริมาณน้ำใช้การได้ ๒๑,๘๖๑ ล้าน ลบ.ม. คิดเป็นร้อยละ ๔๖) ปริมาณน้ำในอ่างฯ เทียบกับปี ๒๕๖๐ (๔๐,๖๒๘ ล้าน ลบ.ม. คิดเป็นร้อยละ ๕๗) มากกว่าปี ๒๕๖๐ จำนวน ๔,๗๗๗ ล้าน ลบ.ม. ปริมาณน้ำไหลลงอ่างฯ จำนวน ๔๙๕.๙๑ ล้าน ลบ.ม. ปริมาณน้ำระบาย จำนวน ๑๑๖.๑๐ ล้าน ลบ.ม. สามารถรับน้ำได้อีก ๒๕,๕๒๑ ล้าน ลบ.ม.

อ่างเก็บน้ำ	ปริมาณน้ำในอ่าง		ปริมาณน้ำใช้การได้		ปริมาณน้ำไหลลงอ่าง		ปริมาณน้ำระบาย		ปริมาณน้ำรับได้อีก (ล้าน ม.³) (ความจุที่ รนส.- ปริมาณน้ำปัจจุบัน)
	ปริมาณ (ล้าน ม.³)	% น้ำเก็บกัก	ปริมาณ (ล้าน ม.³)	% น้ำใช้การ	วันนี้ (ล้าน ม.³)	เมื่อวาน (ล้าน ม.³)	วันนี้ (ล้าน ม.³)	เมื่อวาน (ล้าน ม.³)	
๑.ภูมิพล	๗,๓๒๕	๕๔	๓,๕๒๕	๓๖	๕๑.๓๒	๓๗.๕๙	๑๐.๐๐	๑๒.๐๐	๖,๑๓๗
๒.สิริกิติ์	๕,๒๙๒	๕๖	๒,๔๔๒	๓๗	๖๖.๙๗	๓๘.๐๔	๑๐.๑๑	๑๖.๑๖	๕,๒๑๖
๓.จุฬารัตน์	๑๐๘	๖๖	๗๑	๕๖	๑.๓๑	๒.๑๑	๑.๐๕	๑.๐๖	๗๓
๔.อุบลรัตน์	๗๗๘	๓๒	๑๙๗	๑๑	๑๙.๓๐	๑๔.๖๔	๘.๙๑	๘.๐๑	๓,๘๖๒
๕.ลำปาว	๙๕๐	๔๘	๘๕๐	๔๕	๑๖.๓๑	๑๘.๑๓	๔.๙๑	๔.๘๓	๑,๕๐๐
๖.สิรินธร	๑,๐๒๒	๕๒	๑๙๐	๑๗	๑๔.๓๔	๑๒.๔๙	๗.๙๒	๘.๐๐	๙๔๔
๗.ป่าสักชลสิทธิ์	๒๖๐	๒๗	๒๕๗	๒๗	๒๕.๑๗	๒๑.๓๒	๔.๓๘	๔.๓๘	๗๐๐
๘.ศรีนครินทร์	๑๔,๗๓๐	๘๓	๔,๔๖๕	๖๐	๖๗.๗๗	๔๒.๔๓	๗.๐๗	๗.๐๒	๔,๐๔๐
๙.วชิราลงกรณ	๖,๑๓๔	๖๙	๓,๑๒๒	๕๓	๑๕๔.๔๓	๒๐๒.๕๘	๒๒.๙๕	๑๘.๐๓	๔,๘๖๖
๑๐.ขุนด่านปราการชล	๑๑๒	๕๐	๑๐๗	๔๙	๔.๐๒	๔.๙๒	๐.๔๓	๐.๒๕	๑๑๓
๑๑.รัชชประภา	๔,๓๐๙	๗๖	๒,๙๕๗	๖๙	๒๒.๒๗	๓๐.๖๐	๘.๐๒	๘.๗๕	๑,๘๓๕
๑๒.บางหลวง	๙๐๐	๖๒	๖๒๔	๕๓	๒.๗๖	๑.๙๒	๕.๙๗	๕.๙๖	๖๙๐

**๕. สถานการณ์น้ำในประเทศ ณ วันที่ ๒๐ - ๒๓ กรกฎาคม ๒๕๖๑** (ที่มา: กรมชลประทาน)

สถานี	แม่น้ำ	อำเภอ	จังหวัด	ระดับตลิ่ง (ม.รทก.)	ระดับน้ำ (ม.รทก.)				แนวโน้ม	เปรียบเทียบระดับตลิ่ง
					ศุกร์	เสาร์	อาทิตย์	จันทร์		
					๒๐ ก.ค.	๒๑ ก.ค.	๒๒ ก.ค.	๒๓ ก.ค.		
P.๑	ปิง	เมือง	เชียงใหม่	๓.๗๐	๑.๖๑	๑.๕๓	๑.๕๐	๑.๔๕	ลดลง	-๒.๒๕
W.๑C	วัง	เมือง	ลำปาง	๕.๒๐	-๐.๐๒	-๐.๒๖	-๐.๒๖	๐.๓๒	เพิ่มขึ้น	-๔.๘๘
Y.๑๖	ยม	บางระกำ	พิษณุโลก	๗.๒๘	๓.๕๐	๔.๒๘	๔.๒๕	๔.๓๕	เพิ่มขึ้น	-๒.๙๓
N.๗A	น่าน	เมือง	พิจิตร	๑๑.๑๘	๔.๑๑	๔.๗๕	๕.๑๒	๔.๘๗	ลดลง	-๖.๓๑
C.๒	เจ้าพระยา	เมือง	นครสวรรค์	๒๖.๒๐	๑๙.๓๐	๑๙.๖๑	๑๙.๘๔	๑๙.๘๗	เพิ่มขึ้น	-๖.๓๓
C.๑๓	เจ้าพระยา	สรรพยา	ชัยนาท	๑๖.๓๔	๑๖.๔๖	๑๖.๔๕	๑๖.๔๖	๑๖.๒๙	ลดลง	-๐.๐๕
M.๖A	มูล	สตึก	บุรีรัมย์	๖.๐๐	๐.๔๓	๐.๓๘	๐.๓๓	๐.๓๐	ลดลง	-๕.๗
M.๗	มูล	เมือง	อุบลราชธานี	๗.๐๐	๔.๑๒	๔.๒๒	๔.๒๕	๔.๒๒	ลดลง	-๒.๗๘
M.๑๙๑	ลำตะคอง	เมือง	นครราชสีมา	๓.๐๐	๑.๒๗	๑.๒๖	๑.๑๐	๑.๐๙	ลดลง	-๑.๙๑
M.๖๙	ลำเซบก	ตระการพืชผล	อุบลราชธานี	๗.๓๐	๖.๘๐	๖.๗๓	๖.๕๐	๖.๐๘	ลดลง	-๑.๒๒
X.๖๔	คลองท่าชะ	ท่าชะ	ชุมพร	๑๗.๑๓	๑๒.๒๒	๑๑.๕๗	๑๐.๗๓	๑๐.๒๙	ลดลง	-๖.๘๔
X.๑๔๙	คลองกลาย	นบพิตำ	นครศรีธรรมราช	๓๓.๙๖	๒๙.๐๙	๒๙.๐๙	๒๙.๐๖	๒๙.๐๕	ลดลง	-๔.๙๑
X.๒๗๔	แม่น้ำโก-ลก	แว้ง	นราธิวาส	๒๔.๑๘	๑๘.๔๖	๑๘.๔๕	๑๘.๔๔	๑๘.๔๔	ทรงตัว	-๕.๗๔
X.๓๗A	แม่น้ำตาปี	พระแสง	สุราษฎร์ธานี	๑๐.๗๖	๙.๐๖	๙.๓๒	๙.๓๖	๙.๑๖	ลดลง	-๑.๖

\*\*\* ยังไม่ได้รับรายงาน

**สถานการณ์น้ำในพื้นที่ลุ่มน้ำโขง ณ วันที่ ๒๒ กรกฎาคม ๒๕๖๑** (ที่มา: Mekong River Commission (MRC))

สถานี	ปริมาณฝน ๒๔ ชม. (มม)	ระดับอ้างอิง (ม.รทก.)	ระดับตลิ่ง (ม.)	ระดับน้ำ (ม.) ๒๒ ก.ค.	เปรียบเทียบระดับตลิ่ง	ระดับน้ำคาดการณ์ (ม.)			แนวโน้ม
						๒๓ ก.ค.	๒๔ ก.ค.	๒๕ ก.ค.	
อ.เชียงแสน จ.เชียงราย	๑๕.๔	๓๕๗.๑๑๐	๑๑.๕๐	๔.๔๐	-๗.๑๐	๔.๖๕	๔.๘๔	๕.๐๕	เพิ่มขึ้น
อ.เชียงคาน จ.เลย	๗.๕	๑๙๔.๑๑๘	๑๖.๐๐	๑๐.๖๘	-๕.๓๒	๑๑.๔๕	๑๑.๘๕	๑๑.๗๕	เพิ่มขึ้น
อ.เมือง จ.หนองคาย	๓.๗	๑๕๓.๖๔๘	๑๒.๒๐	๖.๗๐	-๕.๕๐	๗.๘๕	๘.๘๖	๘.๖๒	เพิ่มขึ้น
อ.เมือง จ.นครพนม	๑๙.๑	๑๓๐.๙๖๑	๑๑.๕๐	๙.๙๓	-๑.๕๗	๑๐.๓๔	๑๐.๕๖	๑๑.๒๕	เพิ่มขึ้น
อ.เมือง จ.มุกดาหาร	๓.๕	๑๒๔.๒๑๙	๑๒.๐๐	๙.๙๗	-๒.๐๓	๑๐.๒๕	๑๐.๔๕	๑๐.๙๘	เพิ่มขึ้น
อ.โขงเจียม จ.อุบลราชธานี	๑.๐	๘๙.๐๓๐	๑๖.๐๐	๑๑.๘๑	-๔.๑๙	๑๒.๐๕	๑๒.๒๔	๑๒.๓๖	เพิ่มขึ้น

**๖. สถานการณ์เตือนภัย Early Warning ณ วันที่ ๒๓ กรกฎาคม ๒๕๖๑** (ที่มา: สำนักวิจัย พัฒนาและอุทกวิทยา กรมทรัพยากรน้ำ)

[เวลา ๑๕.๐๐ น.(เมื่อวาน) - ๐๘.๐๐ น. (วันนี้)]

การแจ้งเตือน	สถานี	การแจ้งเตือน
<b>เตือนสีแดง (อพยพ)</b>	บ้านปากกล้วย ต.แม่สะเรียง อ.แม่สะเรียง จ.แม่ฮ่องสอน	ระดับน้ำ ๒.๕๓ เมตร ระดับวิกฤต ๒.๔๐ เมตร
<b>เตือนสีเหลือง (เตือนภัย)</b>	บ้านหาดไร่ ต.น้ำมวบ อ.เวียงสา จ.น่าน บ้านเขื่อนแก้ว ต.ถ้ำตอง อ.เมืองน่าน จ.น่าน	ระดับน้ำ ๘.๐๐ เมตร ระดับน้ำ ๔.๑๘ เมตร ระดับวิกฤต ๔.๒๐ เมตร
<b>เตือนสีเขียว (ฝ้าระวัง)</b>	บ้านท่าฟ้าเหนือ ต.สระ อ.เชียงม่วน จ.พะเยา	ระดับน้ำ ๔.๐๔ เมตร ระดับวิกฤต ๕.๒๐ เมตร

**๗. สถานการณ์ธรณีพิบัติภัย ณ วันที่ ๒๒ กรกฎาคม ๒๕๖๑** (ที่มา : กรมทรัพยากรธรณี)

ไม่มีสถานการณ์

## ๘.เหตุการณ์วิกฤตน้ำปัจจุบัน ณ วันที่ ๒๓ กรกฎาคม ๒๕๖๑ [เวลา ๑๕.๐๐ น.(เมื่อวาน) - ๐๘.๐๐ น. (วันนี้)]

ไม่มีสถานการณ์

## ๙.สถานการณ์อุทกภัย ณ วันที่ ๒๓ กรกฎาคม ๒๕๖๑ (ที่มา : กรมป้องกันและบรรเทาสาธารณภัย)

จากอิทธิพลพายุโซนร้อน “เซินติญา” ตั้งแต่วันที่ ๑๗-๒๓ ก.ค. ๖๑ ทำให้เกิดน้ำท่วมฉับพลัน น้ำป่าไหลหลาก และดินถล่มในพื้นที่ ๑๙ จังหวัด (กาญจนบุรี ตาก เชียงใหม่ แม่ฮ่องสอน พิจิตร นครสวรรค์ ตราด แพร่ เพชรบูรณ์ พิษณุโลก ประจวบคีรีขันธ์ ระนอง เพชรบุรี กาฬสินธุ์ ลำปาง น่าน อุตรดิตถ์ อำนาจเจริญ พระยา) ๓๑ อำเภอ ๔๙ ตำบล ๑๔๕ หมู่บ้าน ประชาชนได้รับผลกระทบ ๒,๗๔๓ ครัวเรือน ๗,๘๘๓ คน **สถานการณ์คลี่คลายแล้ว ๑๕ จังหวัด** (ตราด แพร่ เพชรบูรณ์ พิษณุโลก ระนอง เพชรบุรี พิจิตร นครสวรรค์ เชียงใหม่ แม่ฮ่องสอน กาฬสินธุ์ ลำปาง น่าน อุตรดิตถ์ อำนาจเจริญ) **ปัจจุบันยังคงมีสถานการณ์ ๔ จังหวัด** (กาญจนบุรี ตาก ประจวบคีรีขันธ์ พระยา) ๗ อำเภอ ๑๕ ตำบล ๕๐ หมู่บ้าน ประชาชนได้รับผลกระทบ ๕๘๐ ครัวเรือน ๑,๕๙๐ คน ดังนี้

### น้ำไหลหลาก

- ๑) **จ.กาญจนบุรี** วันที่ ๒๐ ก.ค. ๖๑ เวลา ๐๗.๐๐ น. เกิดฝนตกหนักน้ำไหลหลากในพื้นที่ ๑ อ. ๒ ต. ๑๕ ม. ได้แก่ **อ.สังขละบุรี** ต.หนองลู (ม.๑,๒,๓,๔,๕,๖,๘,๑๐) ต.ไล่โว่ (ม.๑-๖) ประชาชนได้รับผลกระทบ ๔๐๐ ครัวเรือน ๑,๐๔๒ คน วัด ๑ แห่ง ถนน ๒ สาย สถานที่ราชการ ๗ แห่ง พื้นที่การเกษตรคาดว่าจะเสียหาย ๓๐๐ ไร่ จังหวัดประกาศปิดสะพานมอญชั่วคราว เพื่อความปลอดภัยต่อประชาชนและนักท่องเที่ยว **ปัจจุบันยังอยู่ที่จุดอพยพเพื่อทำความสะอาด**
- ๒) **จ.ตาก** วันที่ ๒๐ ก.ค. ๖๑ เกิดฝนตกหนักน้ำไหลหลากในพื้นที่ ๔ อ. ๑๐ ต. ๒๖ ม. ได้แก่ **อ.แม่ระมาด** ต.แม่จะเรา (ม.๓,๕,๗) ต.สามหมื่น (ม.๔) ต.พระธาตุ (ม.๒) ต.สามหมื่น (ม.๒) ต.ชะเนงจื่อ (ม.๑๒) **อ.พบพระ** ต.วาเลย์ (ม.๑) ต.พบพระ (ม.๕,๑๐) ต.ช่องแคบ (ม.๑,๑๑) อ.ท่าสองยาง ต.แม่สอง (ม.๒) **อ.แม่สอด** ต.ท่าสายลวด (ม.๑,๖) ประชาชนได้รับผลกระทบ ๑๐๐ ครัวเรือน ๓๐๐ คน ดินสไลด์ปิดเส้นทาง ๒ จุด (อ.ท่าสองยาง และ อ.อุ้มผาง) ถนน ๑๘ จุด **ปัจจุบันระดับน้ำลดลง**

## ๑๐.การคาดหมายลักษณะอากาศ ๗ วันข้างหน้า (ระหว่างวันที่ ๒๒ - ๒๘ กรกฎาคม ๒๕๖๑)

ในช่วงวันที่ ๒๒ - ๒๔ ก.ค. ภาคเหนือและภาคตะวันออกเฉียงเหนือ มีฝนมากกว่าบริเวณอื่นๆ และมีฝนตกหนักบางแห่งสำหรับคลื่นลมบริเวณทะเลอันดามันและอ่าวไทยตอนบนมีกำลังปานกลาง ในช่วงวันที่ ๒๕-๒๘ ก.ค. ประเทศไทยจะมีฝนเพิ่มขึ้น และมีฝนตกหนักบางแห่ง ส่วนคลื่นลมบริเวณทะเลอันดามันและอ่าวไทยตอนบนมีกำลังแรงขึ้น โดยบริเวณทะเลอันดามันและอ่าวไทยตอนบนมีคลื่นสูง ๒-๓ เมตร บริเวณที่มีฝนฟ้าคะนองคลื่นสูงมากกว่า ๓ เมตร

## ๑๑.โครงการพัฒนาแหล่งน้ำ (กรมทรัพยากรน้ำ ข้อมูล ณ วันที่ ๑๓ กรกฎาคม ๒๕๖๑)

ลำดับที่	ชื่อโครงการ	พื้นที่ดำเนินการ				ความจุเก็บกัก (ล้าน ลบ.ม.)	ปริมาณ ปัจจุบัน (ล้าน ลบ.ม.)
		ตำบล	อำเภอ	จังหวัด	ลุ่มน้ำหลัก		
๑	โครงการอนุรักษ์ฟื้นฟูแหล่งน้ำห้วยไม้เต็ง		บ้านคา,สวนผึ้ง	ราชบุรี	แม่กลอง	วางท่อผันน้ำ	-
๒	โครงการอนุรักษ์ฟื้นฟูแหล่งน้ำหนองแขมหลวง	ต.แม่ปู	แม่พริก	ลำปาง	วัง	๒.๖๙	๑.๑๕
๓	โครงการอนุรักษ์ฟื้นฟูแหล่งน้ำทุ่งกระเต็น	เขี้ยปราสาท,ท่า โพธิ์, ทุ่งกระเต็น ,ทุ่งตาด	หนองกี่	บุรีรัมย์	มูล	๘.๖๓	๖.๑๖
๔	โครงการอนุรักษ์ฟื้นฟูแหล่งน้ำบึงจิว (บึงจิว)	ธงธานี,บึงนคร	ธวัชบุรี	ร้อยเอ็ด	ชี	๔.๘๖	๔.๘๖
๕	โครงการอนุรักษ์ฟื้นฟูแหล่งน้ำหนองตีนดอย	สามเงา ,ยกกระบัตร์	สามเงา	ตาก	วัง	๕.๕๐	๔.๕๐
๖	โครงการอนุรักษ์ฟื้นฟูแหล่งน้ำหนองบัวพระเจ้าหลวง	เชิงดอย	ดอกสะเก็ด	เชียงใหม่	ปิง	๐.๔๕	๐.๔๕
๗	โครงการอนุรักษ์ฟื้นฟูแหล่งน้ำคลองพระปรอง		กบินทร์บุรี	ปราจีนบุรี	ปราจีนบุรี	ก่อสร้างฝาย	-
๘	โครงการอนุรักษ์ฟื้นฟูแหล่งน้ำหนองบัวลอย	แม่ยม	เมือง	แพร่	ยม	๒.๕๐	๒.๕๐
๙	โครงการอนุรักษ์ฟื้นฟูแหล่งน้ำคลองหลุมทองกลาง	สิงหนาท	ลาดบัวหลวง	พระนครศรีอยุธยา	เจ้าพระยา	-	-
๑๐	โครงการอนุรักษ์ฟื้นฟูแหล่งน้ำบึงสีไฟ		เมือง	พิจิตร	น่าน	๐.๖๐	๐.๖๐
๑๑	โครงการอนุรักษ์ฟื้นฟูแหล่งน้ำพื้นที่บางระกำ		บางระกำ	พิษณุโลก	ยม	๒.๐๑	๑.๔๔
๑๒	โครงการอนุรักษ์ฟื้นฟูแหล่งน้ำห้วยหลวง-หนองหายา		กุมภวาปี	อุดรธานี	ชี	๑๐๗.๘๗	๘๙.๓๘
๑๓	โครงการอนุรักษ์ฟื้นฟูแหล่งน้ำโครงการลำน้ำอิง		แม่ใจ,เมือง	พะเยา	โขง	๑.๐๓	๐.๘๘
๑๔	โครงการอนุรักษ์ฟื้นฟูแหล่งน้ำหนองลาดควาย	นาแต่	คำตาก้า	สกลนคร	โขง	๓.๔๕	๒.๔๖
๑๕	โครงการอนุรักษ์ฟื้นฟูแหล่งน้ำแจะระแม (พื้นที่แก้มลิงบึงเชียงตึก)	แจะระแม,ในเมือง	เมือง	อุบลราชธานี	มูล	๒.๐๐	๑.๐๓
	รวม					๑๔๑.๕๙	๑๑๕.๓๒

## ๑๒.การช่วยเหลือเพื่อบรรเทาสถานการณ์อุทกภัย (กรมทรัพยากรน้ำ)

สรุปการสูบน้ำ และบริการน้ำดื่ม เพื่อช่วยเหลือสถานการณ์ภัยแล้งและอุทกภัยตั้งแต่ ๓ มกราคม - ๑๖ กรกฎาคม พ.ศ. ๒๕๖๑

หน่วย งาน	จังหวัด	ปริมาณสูบน้ำ (ลบ.ม.)	ปริมาณ แจกจ่ายน้ำ (ลิตร)	ประโยชน์ที่ได้รับ		
				อุปโภค-บริโภค		
				ครัวเรือน	ประชากร	พื้นที่
ภาค ๑	ลำปาง	-	๒๘๖,๒๐๐	-	-	-
	กำแพงเพชร	-	๒๒,๓๗๗	-	-	-
	เชียงใหม่	-	๒๔,๙๑๗	-	-	-
	เชียงใหม่	-	๙,๒๖๗	-	-	-
	แม่ฮ่องสอน	-	๑๐,๙๐๗	-	-	-
ภาค ๒	นครสวรรค์	๒,๙๖๖,๒๒๐	๔๒,๐๐๐	๑,๓๓๑	๔,๖๐๖	๗,๕๐๐
ภาค ๓	อุดรธานี	๒๖๓,๒๒๐	๔๘,๐๐๐	๒,๕๓๓	๖,๕๔๐	๓๕๐
	สกลนคร	๕๐๗,๕๕๐	-	๑,๑๕๒	๔,๐๙๗	๑,๓๕๐
	นครพนม	๒๐๒,๙๕๐	-	๕๙๘	๓,๙๐๐	๒๕๙
ภาค ๔	มหาสารคาม	๔๔๕,๑๔๐	-	๑๓๕	๕๔๖	-
	ขอนแก่น	๒,๔๖๘,๓๔๐	-	๑,๗๗๖	๘,๗๗๖	-
	ชัยภูมิ	๑๔๔,๐๐๐	-	๙๐	๔๕๐	-
ภาค ๕	นครราชสีมา	๕๘๕,๔๐๐	-	๑,๙๒๗	๗,๘๕๐	-
ภาค ๖	ปราจีนบุรี	๑,๒๔๔,๘๐๐	-	๒,๒๕๑	๖,๘๒๐	๑,๖๕๐
ภาค ๗	เพชรบุรี	๑๓๗,๗๖๐	-	๓๔๑	๗๕๔	-
	ราชบุรี	๖,๔๘๐	-	๖๐	๒๒๐	๘๐๐
ภาค ๘	นครศรีธรรมราช	๑๘๔,๖๘๐	-	๙๑๕	๒,๗๔๕	๗,๙๐๐
ภาค ๙	แพร่	๓๑,๖๐๐	-	-	-	๗๐๐
ภาค ๑๐	ชุมพร	๑๖,๐๐๐	-	๑๕๕	๖๐๐	๒,๒๐๐
	สุราษฎร์ธานี	๑๒,๘๐๐	-	๔๕๐	๑,๘๐๐	๘,๔๒๒
ภาค ๑๑	ยโสธร	๙๖,๐๐๐	-	๘๘๑	๓,๓๘๑	-
	อุบลราชธานี	๓๐,๐๐๐	-	๑๕๒	๖๓๙	-
		๙,๓๔๒,๙๔๐	๔๔๓,๖๖๘	๑๔,๗๔๗	๕๓,๗๒๔	๓๑,๑๓๑

จึงเรียนมาเพื่อโปรดทราบ

นายวรศาสตร์ อภัยพงษ์  
อธิบดีกรมทรัพยากรน้ำ