

รายงานสถานการณ์น้ำลุ่มน้ำเจ้าพระยา

วันที่ 18 กรกฎาคม 2561

1) สภาพภูมิอากาศ

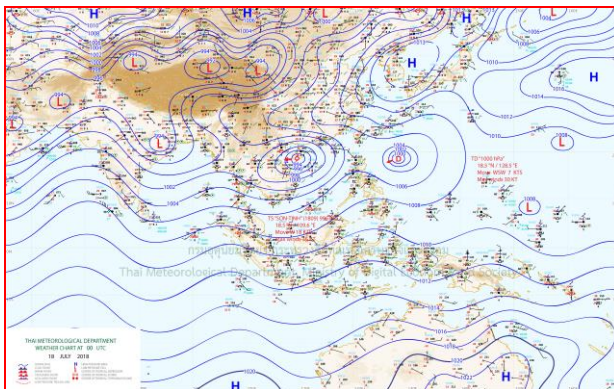
ลักษณะอากาศทั่วไป (ที่มา: กรมอุตุนิยมวิทยา)

พยากรณ์อากาศ 24 ชั่วโมง ประเทศไทยมีฝนตกชุกหนาแน่นกับมีฝนตกหนักหลายพื้นที่ และมีฝนตกหนักมากบางแห่งบริเวณภาคเหนือ ภาคตะวันออกเฉียงเหนือ ภาคตะวันออก และภาคใต้ ขอให้ประชาชนระวังผลกระทบจากฝนตกหนักและฝนที่ตกสะสมไว้ด้วย สำหรับคลื่นลมบริเวณทะเลอันดามันและอ่าวไทยตอนบนมีกำลังแรงโดยมีคลื่นสูง 2-3 เมตร บริเวณที่มีฝนฟ้าคะนองคลื่นสูงมากกว่า 3 เมตร ขอให้ชาวเรือเดินเรือด้วยความระมัดระวัง เรือเล็กควรงดออกจากฝั่ง ส่วนประชาชนที่อาศัยอยู่บริเวณชายฝั่งภาคตะวันออกเฉียงเหนือและภาคใต้ฝั่งตะวันตก ระวังอันตรายจากคลื่นลมแรงที่พัดเข้าหาฝั่งจนถึงวันที่ 22 กรกฎาคม 2561

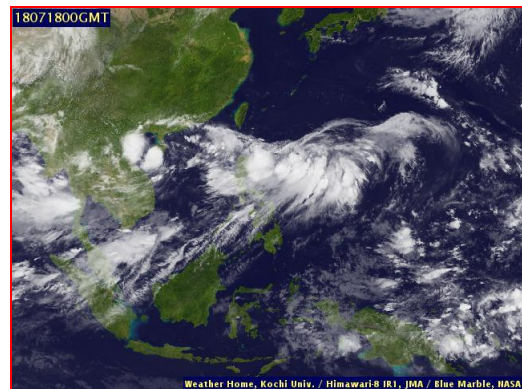
อนึ่ง พายุโซนร้อน “เซินติญ” (SON-TINH) บริเวณทะเลจีนใต้ตอนบน มีความเร็วลมสูงสุดใกล้ศูนย์กลางประมาณ 70 กิโลเมตรต่อชั่วโมง พายุนี้กำลังเคลื่อนตัวทางทิศตะวันตก ด้วยความเร็ว 35 กิโลเมตรต่อชั่วโมง คาดว่าจะเคลื่อนผ่านเกาะไหหลำในเช้าวันนี้ (18 ก.ค. 61) และจะเคลื่อนขึ้นฝั่งบริเวณประเทศเวียดนามตอนบนในเย็นวันนี้ (18 ก.ค. 61) ซึ่งจะส่งผลกระทบทำให้ในช่วงวันที่ 18-21 กรกฎาคม 2561 บริเวณภาคตะวันออกเฉียงเหนือ และภาคเหนือ จะมีฝนตกหนักถึงหนักมากบางพื้นที่ ขอให้ประชาชนบริเวณดังกล่าวระวังอันตรายจากฝนที่ตกหนักและฝนที่ตกสะสมที่อาจทำให้เกิดน้ำท่วมฉับพลันและน้ำป่าไหลหลาก

ร่องมรสุมพาดผ่านประเทศเมียนมา ภาคเหนือ และภาคตะวันออกเฉียงเหนือตอนบน ประกอบกับมรสุมตะวันตกเฉียงใต้ที่พัดปกคลุมทะเลอันดามัน ภาคใต้และอ่าวไทยมีกำลังแรง ลักษณะเช่นนี้ทำให้ประเทศไทยมีฝนตกชุกหนาแน่นกับมีฝนตกหนักหลายพื้นที่และมีฝนตกหนักถึงหนักมากบางแห่ง ส่วนคลื่นลมบริเวณทะเลอันดามันและอ่าวไทยตอนบนยังคงมีกำลังแรง

สภาพอากาศภาคกลาง มีฝนฟ้าคะนอง ร้อยละ 70 ของพื้นที่และมีฝนตกหนักบางแห่ง บริเวณจังหวัดอุทัยธานี นครสวรรค์ ชัยนาท สิงห์บุรี อ่างทอง ลพบุรี และสระบุรี อุณหภูมิต่ำสุด 23-25 องศาเซลเซียส อุณหภูมิสูงสุด 27-31 องศาเซลเซียส ลมตะวันตกเฉียงใต้ ความเร็ว 15-35 กม./ชม.



แผนที่อากาศ วันที่ 18 ก.ค. 2561 เวลา 07.00 น.

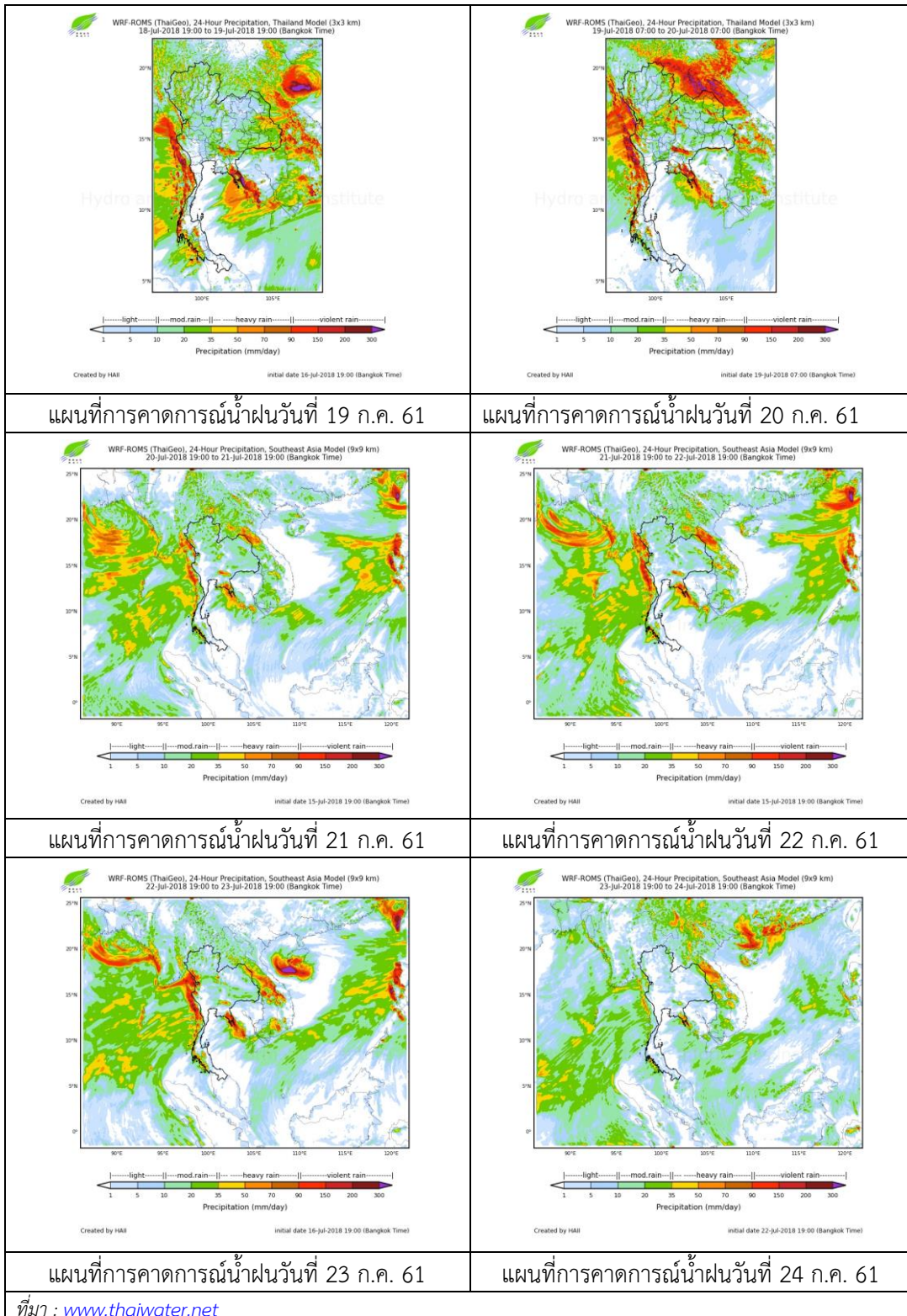


ภาพถ่ายจากดาวเทียม วันที่ 18 ก.ค. 2561

2) สถานการณ์ฝน

จากข้อมูลสถานการณ์ฝนในพื้นที่ลุ่มน้ำเจ้าพระยาของวันที่ 18 กรกฎาคม 2561 จากกรมทรัพยากรน้ำ กรมอุตุนิยมวิทยา กรมชลประทาน และสถาบันสารสนเทศทรัพยากรน้ำและการเกษตร (องค์การมหาชน) พบว่ามีฝนตกปานกลางทั่วพื้นที่ลุ่มน้ำ

สถานการณ์น้ำฝน



3) ข้อมูลปริมาณน้ำในลำน้ำ

ลุ่มน้ำเจ้าพระยา ระดับน้ำอยู่ในเกณฑ์ปกติ โดยระดับน้ำยังคงทรงตัว

สถานการณ์น้ำท่า (18 ก.ค. – 20 ก.ค. 2561 ที่มา: กรมชลประทาน)

สถานี	แม่น้ำ	อำเภอ	จังหวัด	ระดับตลิ่ง	พุธ	พฤหัสบดี	ศุกร์
				ปริมาณน้ำ (ลบ.ม./วิ.)	18 พ.ค.	19 พ.ค.	20 พ.ค.
C.2	เจ้าพระยา	เมือง	นครสวรรค์	26.20	18.89	19.02	19.30
				3,590	482	515	585
C.13	เขื่อน เจ้าพระยา	สรรพยา	ชัยนาท	17.21	16.23	16.36	16.46
				2,840	90	100	150
C.3	เจ้าพระยา	เมือง	สิงห์บุรี	11.70	2.42	2.51	2.95
				2,340	81	82	141
C.35	เจ้าพระยา	พระนครศรีอยุธยา	พระนครศรีอยุธยา	4.58	1.02	0.97	1.20
				1,155	**	**	**
C.36	คลองบาง หลวง	บางบาล	พระนครศรีอยุธยา	4.00	0.65	0.62	0.80
				404	**	**	**
C.37	คลอง บางบาน	บางบาล	พระนครศรีอยุธยา	3.80	0.70	0.66	0.84
				134	**	**	**

สถานีบ้านยางมณี ต.องครักษ์ อ.โพธิ์ทอง
จ.อ่างทอง (ลุ่มน้ำเจ้าพระยา)



สถานีเชิงสะพานสิงห์บุรี ต.บางมัญ อ.เมือง
จ.สิงห์บุรี (ลุ่มน้ำเจ้าพระยา)



สถานีบ้านป้อม ต.บ้านป้อม อ.พระนครศรีอยุธยา
จ.พระนครศรีอยุธยา (ลุ่มน้ำเจ้าพระยา)



สถานีที่ว่าการอำเภอเสนา ต.เสนา อ.เสนา
จ.พระนครศรีอยุธยา (ลุ่มน้ำเจ้าพระยา)



ปริมาณน้ำในลำน้ำของคลองต่างๆ ในพื้นที่ลุ่มน้ำเจ้าพระยา

4) สรุป

สถานการณ์ในลุ่มน้ำเจ้าพระยาอยู่ในเกณฑ์ปกติ โดยระดับน้ำเขื่อนเจ้าพระยามีปริมาณน้ำไหลผ่าน 90 ลบ.ม./วินาที ระดับน้ำเหนือเขื่อน + 16.23 ม.รทก. ระดับน้ำท้ายเขื่อน +5.88 ม.รทก.