

รายงานสถานการณ์น้ำลุ่มน้ำเจ้าพระยา

วันที่ 20 กรกฎาคม 2561

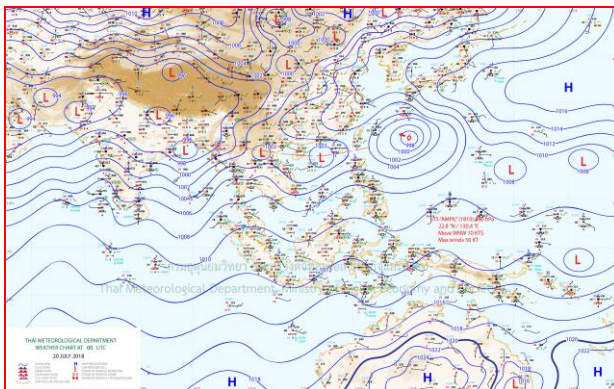
1) สภาพภูมิอากาศ

ลักษณะอากาศทั่วไป (ที่มา: กรมอุตุนิยมวิทยา)

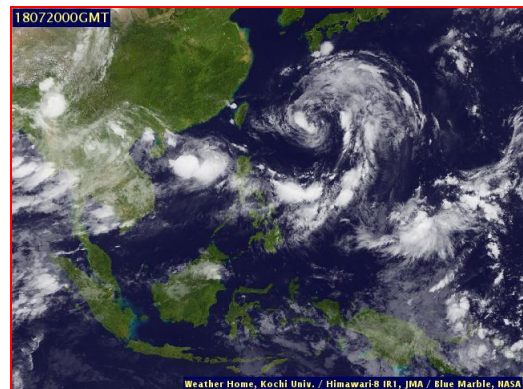
พยากรณ์อากาศ 24 ชั่วโมง ประเทศไทยมีฝนตกชุกหนาแน่นกับมีฝนตกหนักถึงหนักมากบางแห่ง บริเวณภาคเหนือ ภาคตะวันออกเฉียงเหนือ ภาคตะวันออก และภาคใต้ ขอให้ประชาชนระวังผลกระทบจากฝนตกหนักและฝนที่ตกสะสมที่ทำให้เกิดน้ำท่วมฉับพลันและน้ำป่าไหลหลากไว้ด้วย สำหรับคลื่นลมบริเวณทะเลอันดามันและอ่าวไทยตอนบนมีกำลังแรง โดยมีคลื่นสูง 2-3 เมตร บริเวณที่มีฝนฟ้าคะนองคลื่นสูงมากกว่า 3 เมตร ขอให้ชาวเรือเดินเรือด้วยความระมัดระวัง เรือเล็กควรงดออกจากฝั่ง ส่วนประชาชนที่อาศัยอยู่บริเวณชายฝั่งภาคตะวันออกและภาคใต้ฝั่งตะวันตก ระวังอันตรายจากคลื่นลมแรงที่พัดเข้าหาฝั่งจนถึงวันที่ 22 กรกฎาคม 2561

หย่อมความกดอากาศต่ำกำลังแรงที่อ่อนกำลังลงจากพายุดีเปรสชัน“เซินติญ” (SON-TINH) ปกคลุมบริเวณประเทศลาวตอนบน แต่ยังคงส่งผลให้ภาคตะวันออกเฉียงเหนือ และภาคเหนือ มีฝนตกหนักถึงหนักมากบางพื้นที่ สำหรับมรสุมตะวันตกเฉียงใต้ที่พัดปกคลุมทะเลอันดามัน ภาคใต้และอ่าวไทย มีกำลังแรงลักษณะเช่นนี้ทำให้ภาคใต้ และภาคตะวันออกเฉียงเหนือมีฝนตกหนักบางพื้นที่ ส่วนคลื่นลมบริเวณทะเลอันดามันและอ่าวไทยตอนบนยังคงมีกำลังแรง

สภาพอากาศภาคกลาง มีเมฆเป็นส่วนมากกับมีฝนฟ้าคะนอง ร้อยละ 70 ของพื้นที่ ส่วนมากบริเวณจังหวัด นครสวรรค์ สุพรรณบุรี อุทัยธานี ชัยนาท กาญจนบุรี และราชบุรี อุณหภูมิต่ำสุด 23-25 องศาเซลเซียส อุณหภูมิสูงสุด 29-31 องศาเซลเซียส ลมตะวันตกเฉียงใต้ ความเร็ว 15-35 กม./ชม.



แผนที่อากาศ วันที่ 20 ก.ค. 2561 เวลา 07.00 น.

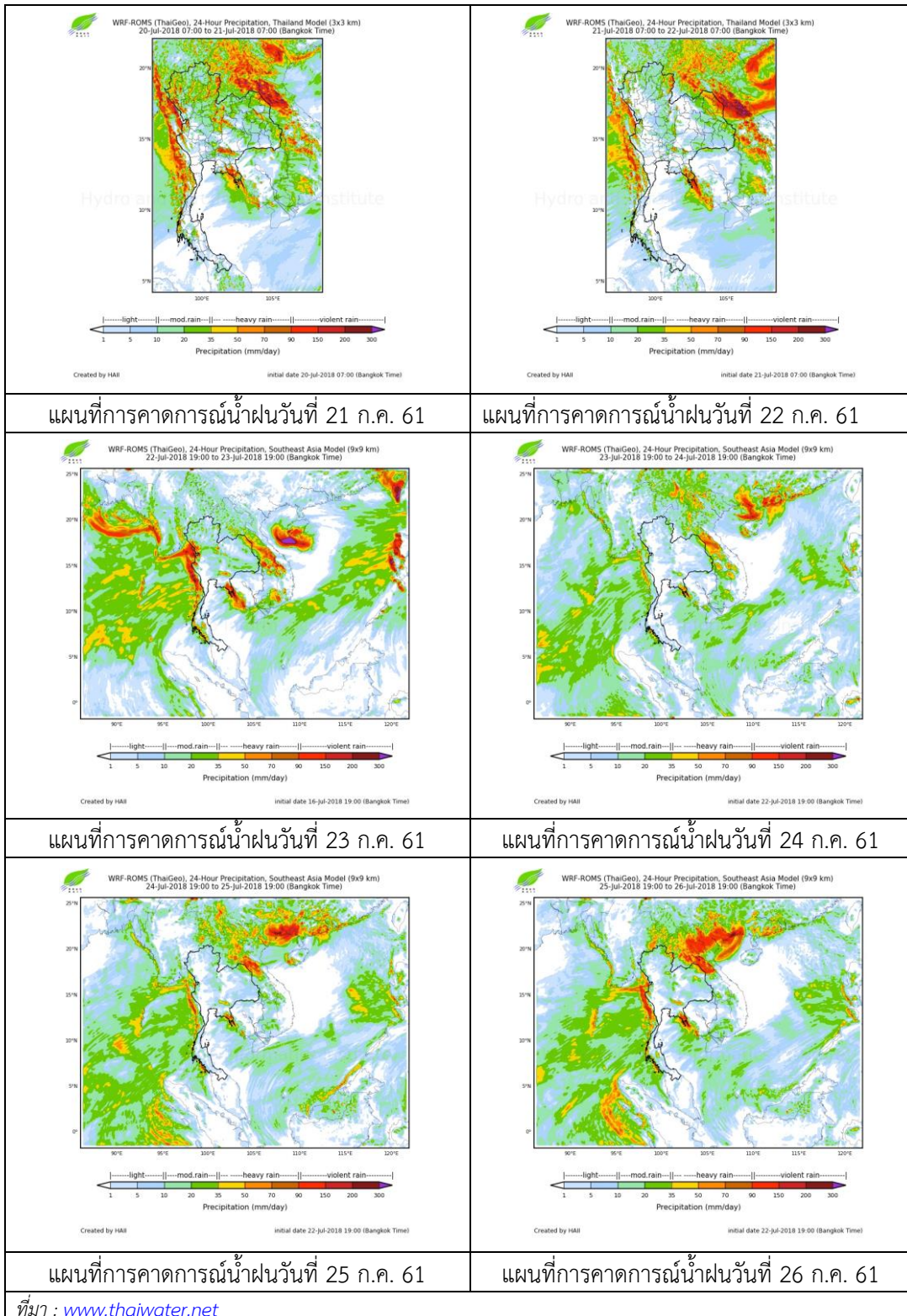


ภาพถ่ายจากดาวเทียม วันที่ 20 ก.ค. 2561

2) สถานการณ์ฝน

จากข้อมูลสถานการณ์ฝนในพื้นที่ลุ่มน้ำเจ้าพระยาของวันที่ 20 กรกฎาคม 2561 จากกรมทรัพยากรน้ำ กรมอุตุนิยมวิทยา กรมชลประทาน และสถาบันสารสนเทศทรัพยากรน้ำและการเกษตร (องค์การมหาชน) พบว่ามีฝนตกปานกลางทั่วพื้นที่ลุ่มน้ำ

สถานการณ์น้ำฝน



3) ข้อมูลปริมาณน้ำในลำน้ำ

ลุ่มน้ำเจ้าพระยา ระดับน้ำอยู่ในเกณฑ์ปกติ โดยระดับน้ำยังคงทรงตัว

สถานการณ์น้ำท่า (20 ก.ค. - 22 ก.ค. 2561 ที่มา: กรมชลประทาน)

| สถานี | แม่น้ำ | อำเภอ | จังหวัด | ระดับตลิ่ง | ศูกร์ | เสาร์ | อาทิตย์ |
|-------|---------------------|-----------------|-----------------|--------------------------|------------|------------|------------|
| | | | | ปริมาณน้ำ (ลบ.ม./วิ.) | 20 พ.ค. | 21 พ.ค. | 22 พ.ค. |
| C.2 | เจ้าพระยา | เมือง | นครสวรรค์ | 26.20 | 19.30 | 19.61 | 19.84 |
| | | | | 3,590 | 585 | 665 | 724 |
| C.13 | เขื่อน เจ้าพระยา | สรรพยา | ชัยนาท | 17.21 | 16.46 | 16.45 | 16.46 |
| | | | | 2,840 | 150 | 280 | 360 |
| C.3 | เจ้าพระยา | เมือง | สิงห์บุรี | 11.70 | 2.95 | 3.81 | 4.57 |
| | | | | 2,340 | 141 | 258 | 365 |
| C.35 | เจ้าพระยา | พระนครศรีอยุธยา | พระนครศรีอยุธยา | 4.58 | 1.20 | 1.24 | 1.20 |
| | | | | 1,155 | ** | ** | ** |
| C.36 | คลองบาง หลวง | บางบาล | พระนครศรีอยุธยา | 4.00 | 0.80 | 0.88 | 0.95 |
| | | | | 404 | ** | ** | ** |
| C.37 | คลอง บางบาน | บางบาล | พระนครศรีอยุธยา | 3.80 | 0.84 | 0.89 | 0.85 |
| | | | | 134 | ** | ** | ** |

สถานีบ้านยางมณี ต.องครักษ์ อ.โพธิ์ทอง
จ.อ่างทอง (ลุ่มน้ำเจ้าพระยา)



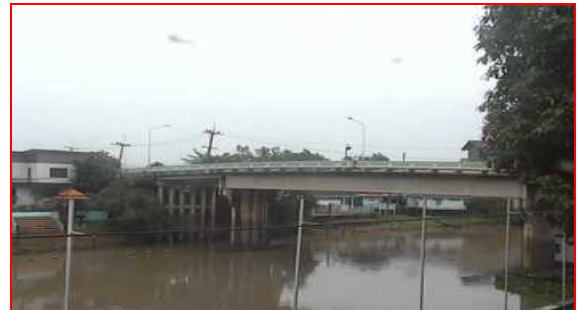
สถานีเชิงสะพานสิงห์บุรี ต.บางมัญ อ.เมือง
จ.สิงห์บุรี (ลุ่มน้ำเจ้าพระยา)



สถานีบ้านป้อม ต.บ้านป้อม อ.พระนครศรีอยุธยา
จ.พระนครศรีอยุธยา (ลุ่มน้ำเจ้าพระยา)



สถานีที่ว่าการอำเภอเสนา ต.เสนา อ.เสนา
จ.พระนครศรีอยุธยา (ลุ่มน้ำเจ้าพระยา)



ปริมาณน้ำในลำน้ำของคลองต่างๆ ในพื้นที่ลุ่มน้ำเจ้าพระยา

4) สรุป

สถานการณ์ในลุ่มน้ำเจ้าพระยาอยู่ในเกณฑ์ปกติ โดยระดับน้ำเขื่อนเจ้าพระยามีปริมาณน้ำไหลผ่าน 150 ลบ.ม./วินาที ระดับน้ำเหนือเขื่อน + 16.46 ม.รทก. ระดับน้ำท้ายเขื่อน + 6.48 ม.รทก.