

รายงานสถานการณ์น้ำลุ่มน้ำเจ้าพระยา

วันที่ 23 กรกฎาคม 2561

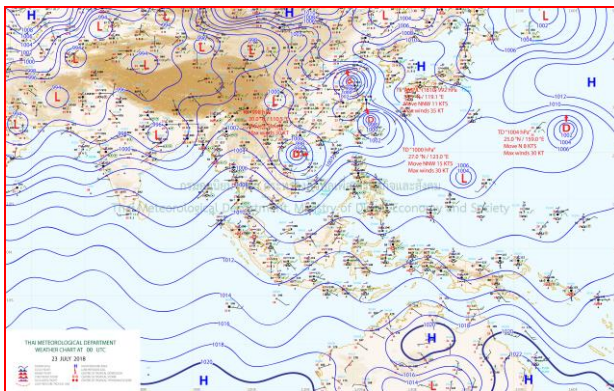
1) สภาพภูมิอากาศ

ลักษณะอากาศทั่วไป (ที่มา: กรมอุตุนิยมวิทยา)

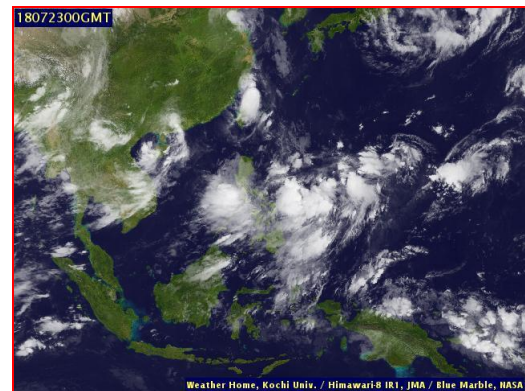
พยากรณ์อากาศ 24 ชั่วโมง บริเวณภาคเหนือและภาคตะวันออกเฉียงเหนือ ยังคงมีฝนตกชุกหนาแน่น และมีฝนตกหนักบางแห่ง สำหรับภาคกลาง ภาคใต้ รวมทั้งกรุงเทพมหานครและปริมณฑลมีปริมาณฝนลดลง ในระยะนี้ ขอให้ประชาชนบริเวณภาคเหนือและภาคตะวันออกเฉียงเหนือระวังผลกระทบจากฝนตกหนักและฝนตกสะสมที่ทำให้เกิดน้ำท่วมฉับพลันและน้ำป่าไหลหลากไว้ด้วย สำหรับคลื่นลมบริเวณทะเลอันดามัน ตอนบนมีคลื่นสูงประมาณ 2 เมตร บริเวณที่มีฝนฟ้าคะนองคลื่นสูงมากกว่า 2 เมตร ขอให้ชาวเรือเดินเรือด้วยความระมัดระวัง อนึ่ง พายุโซนร้อน “ฮ่อมปิล” ได้เคลื่อนขึ้นฝั่งบริเวณเมืองเซียงไฮ้ ประเทศจีนแล้ว โดยพายุนี้ไม่มีผลกระทบต่อลักษณะอากาศของประเทศไทย สำหรับผู้ที่จะเดินทางผ่านบริเวณดังกล่าวควรตรวจสอบสภาพอากาศก่อนออกเดินทาง

พายุดีเปรสชันบริเวณอ่าวตังเกี๋ย พายุนี้กำลังเคลื่อนตัวทางทิศตะวันออกเฉียงใต้ด้วยความเร็ว 12 กิโลเมตรต่อชั่วโมง มีความเร็วลมสูงสุด ใกล้ศูนย์กลางประมาณ 55 กิโลเมตรต่อชั่วโมง คาดว่าจะเคลื่อนเข้าปกคลุมบริเวณประเทศจีน ตอนใต้ในช่วงวันที่ 23-24 กรกฎาคม 2561 ส่งผลกระทบบ้างให้ ภาคตะวันออกเฉียงเหนือ และภาคเหนือยังคงมีฝนตกชุกหนาแน่นและมีฝนตกหนักบางแห่ง สำหรับมรสุมตะวันตกเฉียงใต้ที่พัดปกคลุมทะเลอันดามัน ภาคใต้และอ่าวไทยมีกำลังอ่อนลงทำให้ภาคใต้มีฝนลดลง ส่วนคลื่นลมบริเวณทะเลอันดามันตอนบนมีกำลังปานกลาง

สภาพอากาศภาคกลาง มีเมฆเป็นส่วนมากกับมีฝนฟ้าคะนอง ร้อยละ 40 ของพื้นที่ ส่วนมากบริเวณจังหวัดราชบุรี กาญจนบุรี สุพรรณบุรี อุทัยธานี ชัยนาท และนครสวรรค์ อุณหภูมิต่ำสุด 24-26 องศาเซลเซียส อุณหภูมิสูงสุด 31-33 องศาเซลเซียส ลมตะวันตกเฉียงใต้ ความเร็ว 15-30 กม./ชม.



แผนที่อากาศ วันที่ 23 ก.ค. 2561 เวลา 07.00 น.

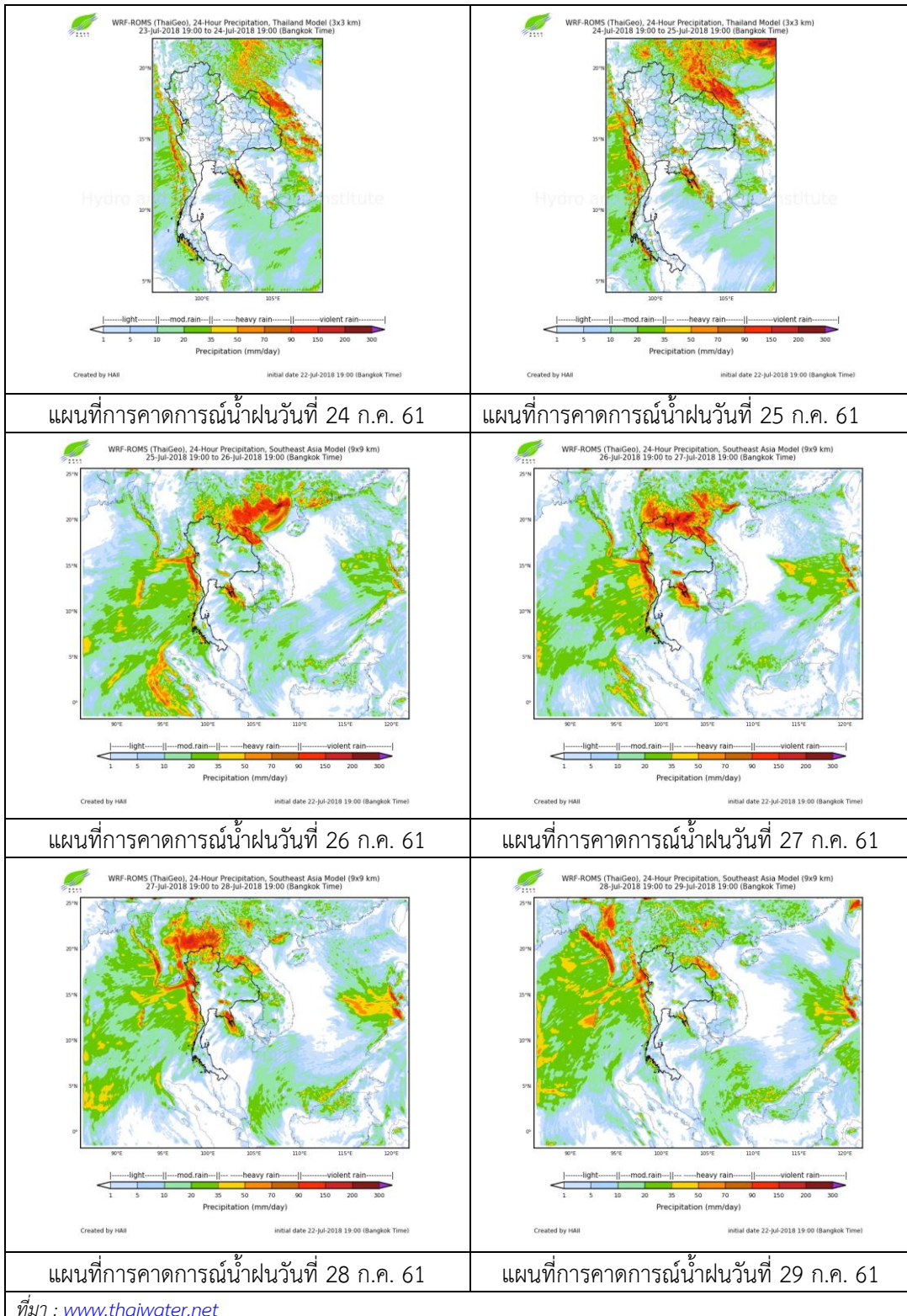


ภาพถ่ายจากดาวเทียม วันที่ 23 ก.ค. 2561

2) สถานการณ์ฝน

จากข้อมูลสถานการณ์ฝนในพื้นที่ลุ่มน้ำเจ้าพระยาของวันที่ 23 กรกฎาคม 2561 จากกรมทรัพยากรน้ำ กรมอุตุนิยมวิทยา กรมชลประทาน และสถาบันสารสนเทศทรัพยากรน้ำและการเกษตร (องค์การมหาชน) พบว่ามีฝนตกบางพื้นที่ของลุ่มน้ำ

สถานการณ์น้ำฝน



3) ข้อมูลปริมาณน้ำในลำน้ำ

ลุ่มน้ำเจ้าพระยา ระดับน้ำอยู่ในเกณฑ์ปกติ โดยระดับน้ำยังคงทรงตัว

สถานการณ์น้ำท่า (23 ก.ค. – 25 ก.ค. 2561 ที่มา: กรมชลประทาน)

สถานี	แม่น้ำ	อำเภอ	จังหวัด	ระดับตลิ่ง	จันทร์	อังคาร	พุธ
				ปริมาณน้ำ (ลบ.ม./วิ.)	23 พ.ค.	24 พ.ค.	25 พ.ค.
C.2	เจ้าพระยา	เมือง	นครสวรรค์	26.20	19.87	19.90	19.95
				3,590	732	740	754
C.13	เขื่อน เจ้าพระยา	สรรพยา	ชัยนาท	17.21	16.29	16.31	16.38
				2,840	459	475	505
C.3	เจ้าพระยา	เมือง	สิงห์บุรี	11.70	5.16	5.35	5.50
				2,340	460	740	790
C.35	เจ้าพระยา	พระนครศรีอยุธยา	พระนครศรีอยุธยา	4.58	1.38	1.52	1.55
				1,155	**	**	**
C.36	คลองบาง หลวง	บางบาล	พระนครศรีอยุธยา	4.00	1.22	1.43	1.49
				404	**	**	**
C.37	คลอง บางบาน	บางบาล	พระนครศรีอยุธยา	3.80	1.05	1.25	1.45
				134	**	**	**

สถานีบ้านยางมณี ต.องครักษ์ อ.โพธิ์ทอง
จ.อ่างทอง (ลุ่มน้ำเจ้าพระยา)



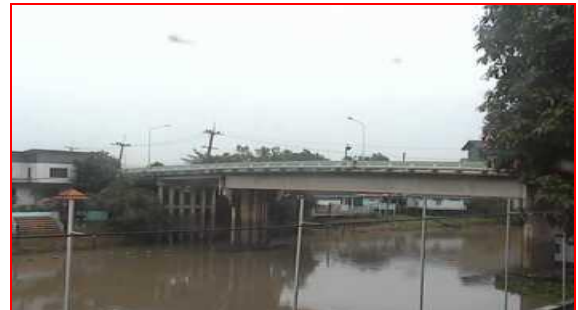
สถานีเชิงสะพานสิงห์บุรี ต.บางมัญ อ.เมือง
จ.สิงห์บุรี (ลุ่มน้ำเจ้าพระยา)



สถานีบ้านป้อม ต.บ้านป้อม อ.พระนครศรีอยุธยา
จ.พระนครศรีอยุธยา (ลุ่มน้ำเจ้าพระยา)



สถานีที่ว่าการอำเภอเสนา ต.เสนา อ.เสนา
จ.พระนครศรีอยุธยา (ลุ่มน้ำเจ้าพระยา)



ปริมาณน้ำในลำน้ำของคลองต่างๆ ในพื้นที่ลุ่มน้ำเจ้าพระยา

4) สรุป

สถานการณ์ในลุ่มน้ำเจ้าพระยาอยู่ในเกณฑ์ปกติ โดยระดับน้ำเขื่อนเจ้าพระยามีปริมาณน้ำไหลผ่าน 459 ลบ.ม./วินาที ระดับน้ำเหนือเขื่อน + 16.29 ม.รทก. ระดับน้ำท้ายเขื่อน + 8.60 ม.รทก.