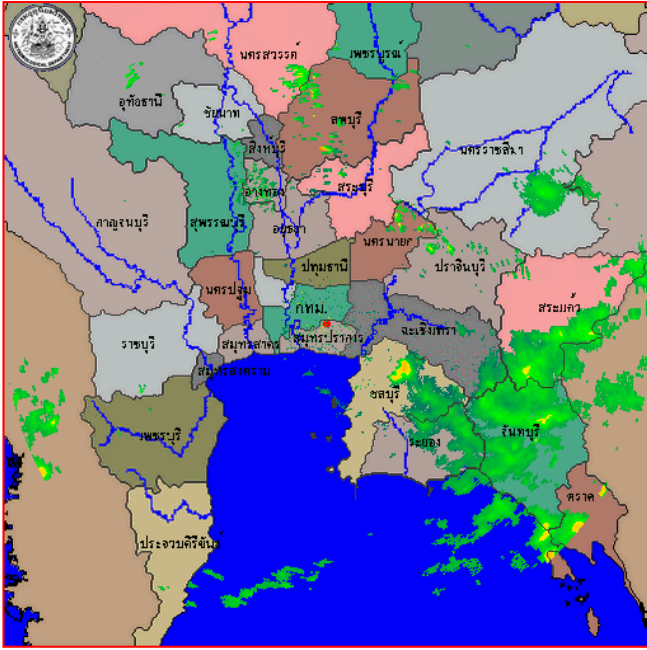
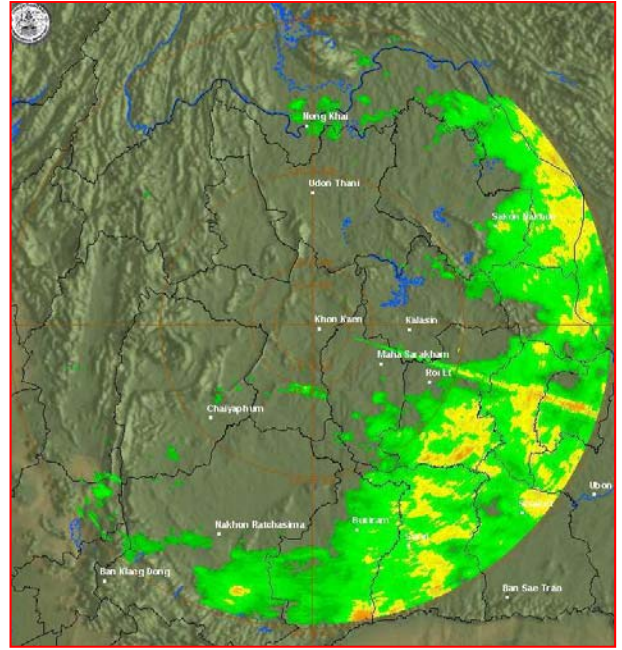


๓. เรดาร์ตรวจอากาศ ณ วันที่ ๕ กรกฎาคม ๒๕๕๙ (ที่มา: กรมอุตุนิยมวิทยา)



สถานีสุวรรณภูมิ เวลา ๐๘.๓๐ น.



สถานีขอนแก่น เวลา ๐๗.๓๐ น.

จากเรดาร์ตรวจอากาศจะพบว่ามียกุ่มเมฆฝนกระจายบริเวณภาคกลาง ภาคตะวันออก ภาคตะวันออกเฉียงเหนือ และภาคใต้

๔. สถานการณ์น้ำในอ่างเก็บน้ำขนาดใหญ่ ณ วันที่ ๔ กรกฎาคม ๒๕๕๙ (ที่มา: กรมชลประทาน)

สภาพน้ำในอ่างเก็บน้ำขนาดใหญ่ ปริมาณน้ำในอ่างฯ ๓๑,๑๓๘ ล้าน ลบ.ม. คิดเป็นร้อยละ ๔๔ (ปริมาณน้ำใช้การได้ ๗,๗๐๘ ล้าน ลบ.ม. คิดเป็นร้อยละ ๑๖) ปริมาณน้ำในอ่างฯ เทียบกับปี ๒๕๕๘ (๓๒,๐๑๔ ล้าน ลบ.ม. คิดเป็นร้อยละ ๔๕) น้อยกว่าปี ๒๕๕๘ จำนวน ๘๗๖ ล้าน ลบ.ม. ปริมาณน้ำไหลลงอ่างฯ จำนวน ๑๒๑.๐๐ ล้าน ลบ.ม. ปริมาณน้ำระบายจำนวน ๕๕.๗๑ ล้าน ลบ.ม. สามารถรับน้ำได้อีก ๓๙,๒๘๐ ล้าน ลบ.ม.

อ่างเก็บน้ำ	ปริมาณน้ำในอ่าง		ปริมาณน้ำใช้การได้		ปริมาณน้ำไหลลงอ่าง		ปริมาณน้ำระบาย		ปริมาณน้ำรับได้อีก (ล้าน ม. ^๓) (ความจุที่ รนส.- ปริมาณน้ำปัจจุบัน)
	ปริมาณ (ล้าน ม. ^๓)	% น้ำเก็บกัก	ปริมาณ (ล้าน ม. ^๓)	% น้ำใช้การ	วันนี้ (ล้าน ม. ^๓)	เมื่อวาน (ล้าน ม. ^๓)	วันนี้ (ล้าน ม. ^๓)	เมื่อวาน (ล้าน ม. ^๓)	
๑.ภูมิพล	๔,๐๗๕	๓๐	๒๗๕	๓	๑๐.๘๔	๑๐.๗๙	๓.๐๐	๓.๐๐	๙,๓๘๗
๒.สิริกิติ์	๓,๖๑๗	๓๘	๗๖๗	๑๒	๔๓.๘๑	๒๕.๘๒	๑๐.๖๓	๑๐.๕๓	๗,๐๒๓
๓.จุฬารัตน์	๕๙	๓๖	๒๒	๑๘	๐.๒๘	๐.๕๙	๐.๐๐	๐.๐๐	๑๔๘
๔.อุบลรัตน์	๕๐๔	๒๑	-๗๗	-๔	๑.๒๕	๔.๐๒	๐.๓๐	๐.๓๐	๑,๙๒๗
๕.ลำปาว	๔๘๓	๒๔	๓๘๓	๒๐	๕.๖๔	๑๐.๙๐	๐.๔๓	๐.๔๔	๑,๙๖๗
๖.สิรินธร	๑,๐๗๔	๕๕	๒๔๓	๒๑	๙.๙๖	๑.๗๓	๗.๒๘	๗.๐๐	๘๙๒
๗.ป่าสักชลสิทธิ์	๑๗๕	๑๘	๑๗๒	๑๘	๐.๙๓	๐.๘๖	๒.๒๒	๒.๒๔	๗๘๕
๘.ศรีนครินทร์	๑๑,๔๙๐	๖๕	๑,๒๒๕	๑๖	๑๐.๐๘	๙.๐๘	๘.๐๑	๗.๙๕	๗,๓๖๐
๙.วชิราลงกรณ	๓,๖๐๗	๔๑	๕๙๕	๑๐	๑๗.๔๔	๑๗.๔๕	๘.๐๒	๘.๐๔	๗,๓๙๓
๑๐.ขุนด่านปราการชล	๕๙	๒๖	๕๔	๒๕	๐.๐๐	๐.๔๘	๐.๐๐	๐.๐๐	๑๖๗
๑๑.รัชชประภา	๓,๙๙๘	๗๑	๒,๖๔๗	๖๒	๔.๒๕	๕.๗๙	๕.๓๒	๑๗.๑๓	๒,๖๒๒
๑๒.บางบาล	๕๒๔	๓๖	๒๔๘	๒๑	๐.๐๐	๐.๓๘	๓.๙๒	๓.๙๒	๑,๑๕๐

๕. สถานการณ์น้ำในประเทศ ณ วันที่ ๑ - ๕ กรกฎาคม ๒๕๕๙ (ที่มา: กรมชลประทาน)

สถานี	แม่น้ำ	อำเภอ	จังหวัด	ระดับตลิ่ง (ม.รทก.)	ระดับน้ำ (ม.รทก.)					แนวโน้ม
					ศุกร์	เสาร์	อาทิตย์	จันทร์	อังคาร	
					๑ ก.ค.	๒ ก.ค.	๓ ก.ค.	๔ ก.ค.	๕ ก.ค.	
P.๑	ปิง	เมือง	เชียงใหม่	๓.๗๐	๑.๒๔	๑.๔๒	๑.๒๙	๑.๒๕	๑.๓๐	เพิ่มขึ้น
W.๑C	วัง	เมือง	ลำปาง	๕.๒๐	๐.๑๕	-๐.๐๔	-๐.๓๓	-๐.๑๒	๐.๑๒	เพิ่มขึ้น
Y.๔	ยม	เมือง	สุโขทัย	๗.๔๕	๑.๙๔	๒.๐๐	๑.๘๐	๑.๗๖	๒.๒๓	เพิ่มขึ้น
N.๖๗	น่าน	ชุมแสง	นครสวรรค์	๒๘.๓๐	๑๙.๐๕	๑๙.๑๔	๑๙.๑๕	๑๙.๕๖	๑๙.๕๕	ลดลง
C.๑๓	เจ้าพระยา	สรรพยา	ชัยนาท	๑๖.๓๔	๑๔.๕๑	๑๔.๕๗	๑๔.๕๖	๑๔.๖๐	๑๔.๖๙	เพิ่มขึ้น
M.๖A	มูล	สตึก	บุรีรัมย์	๕.๔๐	๐.๓๘	๐.๓๘	๐.๓๙	๐.๕๐	๑.๑๔	เพิ่มขึ้น
M.๗	มูล	เมือง	อุบลราชธานี	๗.๐๐	๓.๖๐	๔.๐๑	๔.๑๙	๔.๒๕	๔.๑๒	ลดลง
M.๑๙๑	ลำตะคอง	เมือง	นครราชสีมา	๓.๐๐	๐.๘๒	๐.๗๗	๐.๖๔	๐.๔๓	๐.๖๐	เพิ่มขึ้น
M.๑๕๙	ลำชี	จอมพระ	สุรินทร์	๑๑.๓๐	๑.๑๔	๑.๒๔	๑.๒๕	๑.๒๙	***	***
M.๙๕	ลำเสียวใหญ่	สุวรรณภูมิ	ร้อยเอ็ด	๓.๒๐	๑.๓๕	๑.๔๐	๑.๔๐	๑.๔๑	๑.๔๑	ทรงตัว
X.๖๔	คลองท่าชะ	ท่าชะ	ชุมพร	๑๗.๑๓	๘.๐๐	๘.๐๐	๗.๘๕	๘.๐๘	๗.๘๕	ลดลง
X.๑๔๙	คลองกลาย	นบพิตำ	นครศรีธรรมราช	๓๓.๙๖	๒๘.๙๙	๒๘.๙๐	๒๘.๘๗	๒๘.๘๕	๒๘.๘๕	ทรงตัว
X.๒๗๔	แม่น้ำโก-ลก	แว้ง	นราธิวาส	๒๒.๔๐	๑๘.๔๓	๑๘.๔๒	๑๘.๔๒	๑๘.๔๔	๑๘.๔๑	ลดลง
X.๓๗A	แม่น้ำตาปี	พระแสง	สุราษฎร์ธานี	๑๐.๗๖	๖.๔๒	๗.๐๖	๗.๓๔	๖.๗๗	๖.๐๙	ลดลง

*** ยังไม่ได้รับรายงาน

๖. สถานการณ์น้ำในพื้นที่ลุ่มน้ำโขง ณ วันที่ ๓ กรกฎาคม ๒๕๕๙ (ที่มา: MRC: Mekong River Commission)

สถานี	ระดับตลิ่ง(เมตร)	ระดับน้ำ (เมตร)	ต่ำกว่าระดับตลิ่ง (เมตร)	แนวโน้ม
อ.เชียงแสน จ.เชียงราย	๑๒.๘๐	๒.๒๑	๑๐.๕๙	เพิ่มขึ้น
อ.เชียงคาน จ.เลย	๑๖.๐๐	๕.๙๔	๑๐.๐๖	ลดลง
อ.เมือง จ.หนองคาย	๑๒.๒๐	๓.๖๓	๘.๕๗	เพิ่มขึ้น
อ.เมือง จ.นครพนม	๑๒.๕๐	๕.๐๘	๗.๔๒	เพิ่มขึ้น
อ.เมือง จ.มุกดาหาร	๑๒.๐๐	๔.๔๔	๗.๕๖	เพิ่มขึ้น
อ.โขงเจียม จ.อุบลราชธานี	๑๔.๕๐	๔.๗๘	๙.๗๒	เพิ่มขึ้น

๖. สถานการณ์เตือนภัย Early Warning ณ วันที่ ๕ กรกฎาคม ๒๕๕๙ (ที่มา: สำนักวิจัย พัฒนาและอุทกวิทยา กรมทรัพยากรน้ำ)

[เวลา ๑๕.๐๐ น.(เมื่อวาน) - ๐๘.๐๐ น.(วันนี้)]

การแจ้งเตือน	สถานี	การแจ้งเตือน
เตือนสีแดง (อพยพ)	-	-
เตือนสีเหลือง (เตือนภัย)	-	-
เตือนสีเขียว (เฝ้าระวัง)	-	-

*ได้รับข้อมูลจากทางSocial Media โดยโปรแกรม Line ศูนย์อุทกภัย ทน.

๗. เหตุการณ์วิกฤตน้ำปัจจุบัน ณ วันที่ ๕ กรกฎาคม ๒๕๕๙ [เวลา ๑๕.๐๐ น.(เมื่อวาน) - ๐๘.๐๐ น.(วันนี้)]

ไม่มีเหตุการณ์วิกฤตน้ำ

๘. สถานการณ์ภัยแล้ง ณ วันที่ ๕ กรกฎาคม ๒๕๕๙ (ที่มา : กรมป้องกันและบรรเทาสาธารณภัย)

ปัจจุบันมีจังหวัดที่ประกาศเขตการช่วยเหลือผู้ประสบภัยพิบัติกรณีฉุกเฉิน (ภัยแล้ง) ตามระเบียบกระทรวงการคลังว่าด้วยเงินอุดหนุนราชการเพื่อช่วยเหลือผู้ประสบภัยพิบัติกรณีฉุกเฉิน พ.ศ. ๒๕๕๖ จำนวน ๔ จังหวัด ๒๒ อำเภอ ๑๐๒ ตำบล ๙๖๙ หมู่บ้าน

ที่	จังหวัด	อำเภอ	ตำบล	หมู่บ้าน	รายชื่ออำเภอที่ประกาศเขตภัยพิบัติฯ
๑. ด้านน้ำเพื่อการอุปโภค บริโภค จำนวน ๒ จังหวัด ๑๐ อำเภอ ๓๘ ตำบล ๓๕๔ หมู่บ้าน					
๑	ชัยนาท	๔	๑๒	๑๒๑	มโนรมย์ หนองมะโมง วัดสิงห์ เนินขาม
๒	ประจวบคีรีขันธ์	๖	๒๖	๒๓๓	เมืองฯ หัวหิน กุยบุรี ทับสะแก บางสะพานน้อย บางสะพาน
รวม		๑๐	๓๘	๓๕๔	
๒. ด้านน้ำเพื่อการเกษตร จำนวน - จังหวัด - อำเภอ - ตำบล - หมู่บ้าน					
๓. ด้านน้ำเพื่อการอุปโภค บริโภค และด้านน้ำเพื่อการเกษตร จำนวน ๒ จังหวัด ๑๒ อำเภอ ๖๔ ตำบล ๖๑๕ หมู่บ้าน					
๓	นครศรีธรรมราช	๗	๔๑	๓๑๕	ปากพนัง ฉวาง เฉลิมพระเกียรติ ทุ่งสง ลานสกา ชะอวด หัวไทร
๔	กำแพงเพชร	๗	๔๐	๔๓๒	เมืองกำแพงเพชร ปางศิลาทอง โกสัมพีนคร ขามเฒ่าลักษณะบุรี ทรายทองวัฒนา คลองลาน คลองขลุง
รวม		๑๒	๖๔	๖๑๕	
รวม ๔ จังหวัด		๒๒	๑๐๒	๙๖๙	

๙. การคาดหมายลักษณะอากาศ ๗ วันข้างหน้า (ระหว่างวันที่ ๔ - ๑๐ กรกฎาคม ๒๕๕๙)

ในช่วงวันที่ ๔-๗ ก.ค. บริเวณภาคเหนือ ภาคตะวันออกเฉียงเหนือ ภาคกลาง และภาคตะวันออก ยังคงมีฝนตกต่อเนื่อง กับมีฝนตกหนักบางพื้นที่ในบริเวณภาคเหนือ และมีฝนตกหนักมากในบริเวณภาคตะวันออกเฉียงเหนือ ส่วนภาคใต้ยังคงมีฝนน้อย ส่วนในช่วงวันที่ ๘-๑๐ ก.ค. บริเวณภาคเหนือ ภาคตะวันออกเฉียงเหนือ มีฝนลดลง สำหรับภาคตะวันออก และภาคใต้มีฝนเพิ่มมากขึ้น และมีฝนตกหนักบางพื้นที่ สำหรับคลื่นลมบริเวณทะเลอันดามันและอ่าวไทยจะมีกำลังแรงขึ้น โดยบริเวณทะเลอันดามันตอนบนมีคลื่นสูง ๒-๓ เมตร

จึงเรียนมาเพื่อโปรดทราบ

นายสุพจน์ โตวิจักษณ์ชัยกุล
อธิบดีกรมทรัพยากรน้ำ