



รายงานการเฝ้าระวังติดตามสถานการณ์น้ำ ๒๔ ชั่วโมง

ศูนย์ป้องกันวิกฤติน้ำ กรมทรัพยากรน้ำ กระทรวงทรัพยากรธรรมชาติและสิ่งแวดล้อม
โทรศัพท์ ๐ ๒๒๙๘ ๖๖๓๑ โทรสาร ๐ ๒๒๙๘ ๖๖๒๙ <http://www.dwr.go.th>

รายงานฉบับที่ ๔๐๘/๒๕๖๑

เวลา ๑๕.๐๐ น.

วันที่ ๒๔ กรกฎาคม ๒๕๖๑

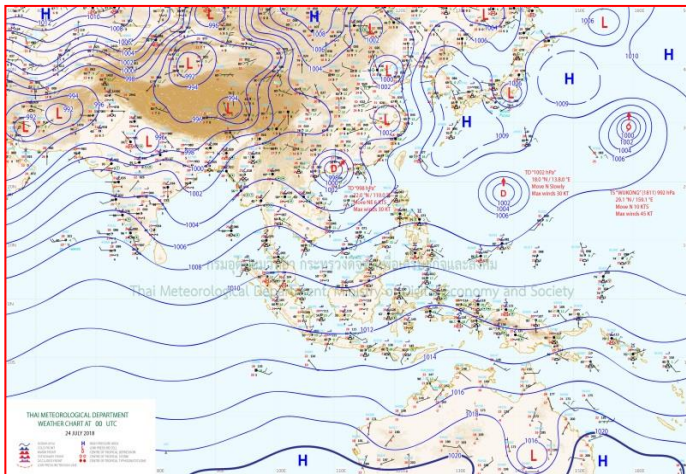
เรื่อง รายงานการเฝ้าระวังติดตามสถานการณ์น้ำ ๒๔ ชั่วโมง

เรียนรมว.ทส. เลขาธิการ รมว.ทส.ปท.ทส. รอง ปท.ทส. อทน. รอง อทน. และหน่วยงานที่เกี่ยวข้อง

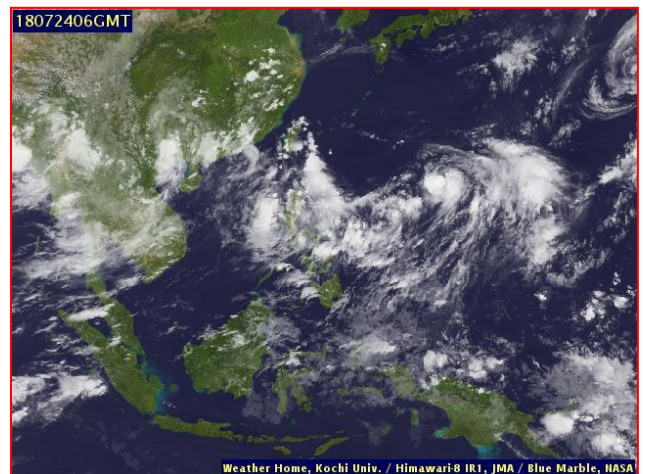
กรมทรัพยากรน้ำขอรายงานการเฝ้าระวังและติดตามสถานการณ์น้ำ ประจำวันที่ ๒๔ กรกฎาคม ๒๕๖๑ ดังนี้

๑. สภาวะอากาศ เวลา ๑๒.๐๐ น. (ที่มา: กรมอุตุนิยมวิทยา)

พยากรณ์อากาศ ๒๔ ชั่วโมงข้างหน้า บริเวณภาคเหนือและภาคตะวันออกเฉียงเหนือ ยังคงมีการกระจายของฝนมากกว่าภาคอื่นๆ มีฝนตกหนักบางแห่ง สำหรับภาคกลาง ภาคใต้ รวมทั้งกรุงเทพมหานครและปริมณฑลมีปริมาณฝนลดลงในระยะนี้ สำหรับคลื่นลมบริเวณทะเลอันดามันตอนบนมีคลื่นสูงประมาณ ๒ เมตร บริเวณที่มีฝนฟ้าคะนองคลื่นสูงมากกว่า ๒ เมตร

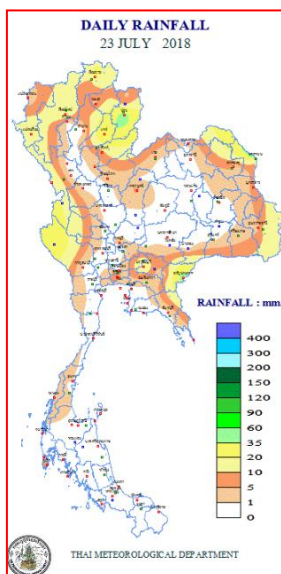


แผนที่อากาศ วันที่ ๒๔ ก.ค. ๒๕๖๑ เวลา ๐๗.๐๐ น.



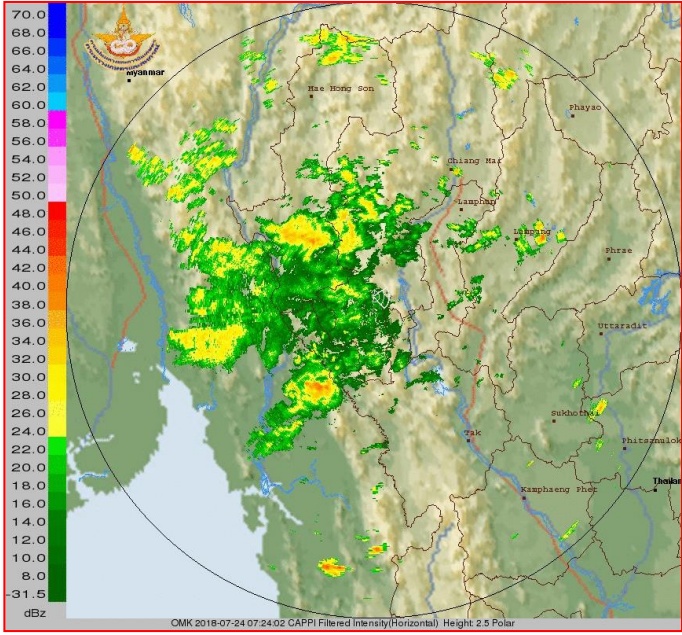
ภาพถ่ายจากดาวเทียม วันที่ ๒๔ ก.ค. ๒๕๖๑ เวลา ๑๓.๐๐ น.

๒. ปริมาณฝนสะสม ณ เวลา ๐๗.๐๐ น. (เมื่อวาน) - ๐๗.๐๐ น. (วันนี้) (ที่มา: กรมอุตุนิยมวิทยา)

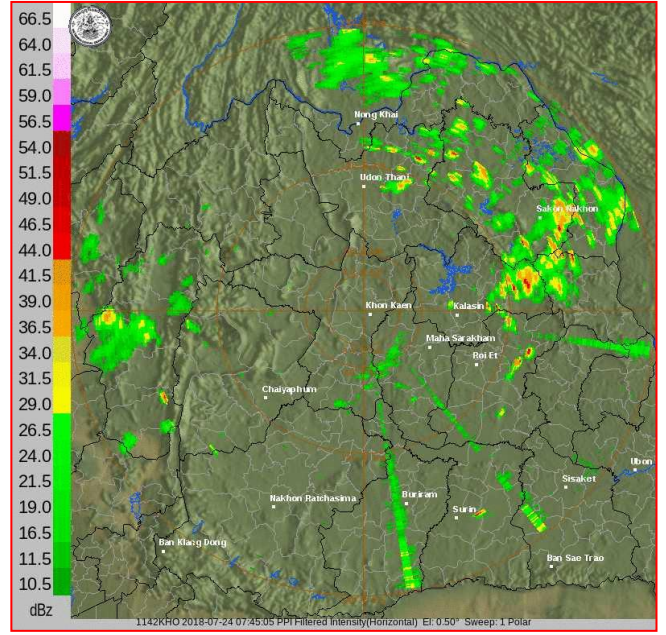


จุดตรวจวัด	ปริมาณฝน (มม.)
จ.นครพนม (สภข.)	๕๙.๐
จ.สระแก้ว (อรัญประเทศ)	๔๔.๐
จ.น่าน	๔๐.๘
จ.แพร่	๓๔.๙
จ.กาญจนบุรี (ทองผาภูมิ)	๓๒.๑
จ.เชียงใหม่ (ดอยอ่างขาง)	๒๖.๕
จ.เชียงราย	๒๒.๓

๓.เรดาร์ตรวจอากาศ ณ วันที่ ๒๔ กรกฎาคม ๒๕๖๑ (ที่มา: กรมอุตุนิยมวิทยา)



สถานีอมก๋อย จ.เชียงใหม่ เวลา ๑๔.๒๔ น.



สถานีขอนแก่น เวลา ๑๔.๕๕ น.

จากเรดาร์ตรวจอากาศจะพบว่ามียกลุ่มเมฆฝนกระจายบริเวณภาคเหนือ และภาคตะวันออกเฉียงเหนือของประเทศไทย

๔.สถานการณ์น้ำในอ่างเก็บน้ำขนาดใหญ่ ณ วันที่ ๒๔ กรกฎาคม ๒๕๖๑ (ที่มา: กรมชลประทาน)

สภาพน้ำในอ่างเก็บน้ำขนาดใหญ่ปริมาณน้ำในอ่างฯ ๔๖,๐๙๐ ล้าน ลบ.ม. คิดเป็นร้อยละ ๖๕ (ปริมาณน้ำใช้การได้ ๒๒,๕๔๗ ล้าน ลบ.ม. คิดเป็นร้อยละ ๔๘) ปริมาณน้ำในอ่างฯ เทียบกับปี ๒๕๖๐ (๔๑,๐๔๒ ล้าน ลบ.ม. คิดเป็นร้อยละ ๕๘) มากกว่าปี ๒๕๖๐ จำนวน ๕,๐๔๘ ล้าน ลบ.ม. ปริมาณน้ำไหลลงอ่างฯ จำนวน ๔๘๒.๙๑ ล้าน ลบ.ม. ปริมาณน้ำระบาย จำนวน ๑๓๖.๐๘ ล้าน ลบ.ม. สามารถรับน้ำได้อีก ๒๔,๘๓๖ ล้าน ลบ.ม.

อ่างเก็บน้ำ	ปริมาณน้ำในอ่าง		ปริมาณน้ำใช้การได้		ปริมาณน้ำไหลลงอ่าง		ปริมาณน้ำระบาย		ปริมาณน้ำรับได้อีก (ล้าน ม.³) (ความจุที่ รนส.- ปริมาณน้ำปัจจุบัน)
	ปริมาณ (ล้าน ม.³)	% น้ำเก็บกัก	ปริมาณ (ล้าน ม.³)	% น้ำใช้การ	วันนี้ (ล้าน ม.³)	เมื่อวาน (ล้าน ม.³)	วันนี้ (ล้าน ม.³)	เมื่อวาน (ล้าน ม.³)	
๑.ภูมิพล	๗,๔๐๑	๕๕	๓,๖๐๑	๓๗	๔๐.๐๙	๕๗.๔๘	๑๐.๐๐	๑๐.๐๐	๖,๐๖๑
๒.สิริกิติ์	๕,๕๐๕	๕๘	๒,๖๕๕	๔๐	๑๒๘.๙๕	๑๐๐.๐๐	๙.๘๕	๑๐.๐๐	๕,๐๐๓
๓.จุฬารัตน์	๑๐๘	๖๖	๗๑	๕๖	๐.๗๙	๐.๘๗	๐.๗๗	๑.๐๑	๗๓
๔.อุบลรัตน์	๗๘๕	๓๒	๒๐๔	๑๑	๑๓.๐๕	๑๖.๘๓	๑๐.๐๖	๑๐.๑๑	๓,๘๕๕
๕.ลำปาง	๙๖๗	๔๙	๘๖๗	๔๖	๑๒.๖๒	๑๔.๔๘	๕.๐๒	๔.๙๘	๑,๔๘๓
๖.สิรินธร	๑,๐๒๒	๕๒	๑๙๐	๑๗	๙.๙๗	๙.๐๐	๙.๓๐	๘.๓๓	๙๔๔
๗.ป่าสักชลสิทธิ์	๒๙๔	๓๑	๒๙๑	๓๐	๓๒.๔๖	๒๗.๑๙	๑๗.๓๓	๘.๗๑	๖๖๖
๘.ศรีนครินทร์	๑๔,๘๒๗	๘๔	๔,๕๖๒	๖๑	๕๓.๙๖	๖๑.๗๖	๗.๐๓	๗.๐๒	๓,๙๔๓
๙.วชิราลงกรณ์	๖,๓๓๗	๗๒	๓,๓๒๕	๕๗	๑๓๔.๕๖	๑๑๔.๘๘	๒๒.๕๘	๒๒.๘๘	๔,๖๖๓
๑๐.ขุนด่านปราการชล	๑๑๘	๕๒	๑๑๓	๕๑	๒.๖๐	๔.๐๗	๐.๒๕	๐.๔๓	๑๐๗
๑๑.รัชชประภา	๔,๓๒๔	๗๗	๒,๙๗๓	๖๙	๑๓.๘๒	๑๗.๗๑	๑๐.๓๑	๔.๙๙	๑,๘๒๐
๑๒.บางบาล	๘๙๑	๖๑	๖๑๕	๕๒	๑.๙๗	๒.๐๑	๕.๙๘	๖.๐๓	๖๙๙

๕. สถานการณ์น้ำในประเทศ ณ วันที่ ๒๑ - ๒๔ กรกฎาคม ๒๕๖๑ (ที่มา: กรมชลประทาน)

สถานี	แม่น้ำ	อำเภอ	จังหวัด	ระดับตลิ่ง (ม.รทก.)	ระดับน้ำ (ม.รทก.)				แนวโน้ม	เปรียบเทียบระดับตลิ่ง
					เสาร์	อาทิตย์	จันทร์	อังคาร		
					๒๑ ก.ค.	๒๒ ก.ค.	๒๓ ก.ค.	๒๔ ก.ค.		
P.๑	ปิง	เมือง	เชียงใหม่	๓.๗๐	๑.๕๓	๑.๕๐	๑.๔๕	๑.๕๐	เพิ่มขึ้น	-๒.๒
W.๑C	วัง	เมือง	ลำปาง	๕.๒๐	-๐.๒๖	-๐.๒๖	๐.๓๒	๐.๐๖	ลดลง	-๕.๑๔
Y.๑๖	ยม	บางระกำ	พิษณุโลก	๗.๒๘	๔.๒๘	๔.๒๕	๔.๓๕	๔.๔๗	เพิ่มขึ้น	-๒.๘๑
N.๗A	น่าน	เมือง	พิจิตร	๑๑.๑๘	๔.๗๕	๕.๑๒	๔.๘๗	๔.๕๖	ลดลง	-๖.๖๒
C.๒	เจ้าพระยา	เมือง	นครสวรรค์	๒๖.๒๐	๑๙.๖๑	๑๙.๘๔	๑๙.๘๗	๑๙.๙๐	เพิ่มขึ้น	-๖.๓
C.๑๓	เจ้าพระยา	สรรพยา	ชัยนาท	๑๖.๓๔	๑๖.๔๕	๑๖.๔๖	๑๖.๒๙	๑๖.๒๐	ลดลง	-๐.๑๔
M.๖A	มูล	สตึก	บุรีรัมย์	๖.๐๐	๐.๓๘	๐.๓๓	๐.๓๐	๐.๒๗	ลดลง	-๕.๗๓
M.๗	มูล	เมือง	อุบลราชธานี	๗.๐๐	๔.๒๒	๔.๒๕	๔.๒๒	๔.๑๘	ลดลง	-๒.๘๒
M.๑๙๑	ลำตะคอง	เมือง	นครราชสีมา	๓.๐๐	๑.๒๖	๑.๑๐	๑.๐๙	๑.๐๙	ทรงตัว	-๑.๙๑
M.๖๙	ลำเซบก	ดงหลวง	อุบลราชธานี	๗.๓๐	๖.๗๓	๖.๕๐	๖.๐๘	๕.๖๐	ลดลง	-๑.๗
X.๖๔	คลองท่าแซะ	ท่าแซะ	ชุมพร	๑๗.๑๓	๑๑.๕๗	๑๐.๗๓	๑๐.๒๙	๙.๖๑	ลดลง	-๗.๕๒
X.๑๔๙	คลองกลาย	นบพิตำ	นครศรีธรรมราช	๓๓.๙๖	๒๙.๐๙	๒๙.๐๖	๒๙.๐๕	๒๙.๐๔	ลดลง	-๔.๙๒
X.๒๗๔	แม่น้ำโก-ลก	แว้ง	นราธิวาส	๒๔.๑๘	๑๘.๔๕	๑๘.๔๔	๑๘.๔๔	๑๘.๔๔	ทรงตัว	-๕.๗๔
X.๓๗A	แม่น้ำตาปี	พระแสง	สุราษฎร์ธานี	๑๐.๗๖	๙.๓๒	๙.๓๖	๙.๑๖	๘.๕๕	ลดลง	-๒.๒๑

*** ยังไม่ได้รับรายงาน

๖. สถานการณ์น้ำในพื้นที่ลุ่มน้ำโขง ณ วันที่ ๒๔ กรกฎาคม ๒๕๖๑ (ที่มา: Mekong River Commission (MRC))

สถานี	ปริมาณฝน ๒๔ ชม. (มม)	ระดับอ้างอิง (ม.รทก.)	ระดับตลิ่ง (ม.)	ระดับน้ำ (ม.) ๒๔ ก.ค.	เปรียบเทียบระดับตลิ่ง	ระดับน้ำคาดการณ์ (ม.)			แนวโน้ม
						๒๕ ก.ค.	๒๖ ก.ค.	๒๗ ก.ค.	
อ.เชียงแสน จ.เชียงราย	๑๕.๘	๓๕๗.๑๑๐	๑๑.๕๐	๓.๙๙	-๗.๕๑	๔.๐๐	๓.๙๕	๓.๙๐	เพิ่มขึ้น
อ.เชียงคาน จ.เลย	๑.๒	๑๙๔.๑๑๘	๑๖.๐๐	๑๒.๙๘	-๓.๐๒	๑๑.๘๕	๑๑.๒๔	๑๐.๙๐	ลดลง
อ.เมือง จ.หนองคาย	๐.๐	๑๕๓.๖๔๘	๑๒.๒๐	๑๐.๓๐	-๑.๙๐	๑๐.๕๐	๙.๖๐	๘.๗๕	เพิ่มขึ้น
อ.เมือง จ.นครพนม	๑๓.๖	๑๓๐.๙๖๑	๑๑.๕๐	๙.๘๘	-๑.๖๒	๑๐.๕๐	๑๑.๒๕	๑๑.๕๐	เพิ่มขึ้น
อ.เมือง จ.มุกดาหาร	๑.๖	๑๒๔.๒๑๙	๑๒.๐๐	๙.๙๒	-๒.๐๘	๙.๙๕	๑๐.๓๐	๑๑.๔๐	เพิ่มขึ้น
อ.โขงเจียม จ.อุบลราชธานี	๑๓.๗	๘๙.๐๓๐	๑๖.๐๐	๑๑.๙๔	-๔.๐๖	๑๑.๙๘	๑๒.๐๐	๑๒.๔๐	เพิ่มขึ้น

๖. สถานการณ์เตือนภัย Early Warning ณ วันที่ ๒๔ กรกฎาคม ๒๕๖๑ (ที่มา: สำนักวิจัย พัฒนาและอุทกวิทยา กรมทรัพยากรน้ำ) [เวลา ๐๘.๐๐ น. - ๑๕.๐๐ น. (วันนี้)]

การแจ้งเตือน	สถานี	การแจ้งเตือน
เตือนสีแดง (อพยพ)	-	-
เตือนสีเหลือง (เตือนภัย)	-	-
เตือนสีเขียว (เฝ้าระวัง)	-	-

๗. สถานการณ์ธรณีพิบัติภัย ณ วันที่ ๒๔ กรกฎาคม ๒๕๖๑ (ที่มา : กรมทรัพยากรธรณี)

ไม่มีสถานการณ์

๘.เหตุการณ์วิกฤตน้ำปัจจุบัน ณ วันที่ ๒๔ กรกฎาคม ๒๕๖๑ [เวลา ๐๘.๐๐ น. - ๑๕.๐๐ น. (วันนี้)]

ไม่มีสถานการณ์

๙.สถานการณ์อุทกภัย ณ วันที่ ๒๔ กรกฎาคม ๒๕๖๑ (ที่มา : กรมป้องกันและบรรเทาสาธารณภัย)

จากอิทธิพลพายุโซนร้อน “เซินติญ” ตั้งแต่วันที่ ๑๗ - ๒๓ ก.ค. ๖๑ ทำให้เกิดน้ำท่วมฉับพลัน น้ำป่าไหลหลาก และดินถล่มในพื้นที่ ๑๙ จังหวัด (กาญจนบุรี ตาก เชียงใหม่ แม่ฮ่องสอน พิจิตร นครสวรรค์ ตราด แพร่ เพชรบูรณ์ พิษณุโลก ประจวบคีรีขันธ์ ระนอง เพชรบุรี กาฬสินธุ์ ลำปาง น่าน อุตรดิตถ์ อำนาจเจริญ พระยา) ๓๑ อำเภอ ๔๙ ตำบล ๑๔๕ หมู่บ้าน ประชาชนได้รับผลกระทบ ๒,๗๔๓ ครัวเรือน ๗,๘๘๓ คน สถานการณ์คลี่คลายแล้ว ๑๗ จังหวัด (ตราด แพร่ เพชรบูรณ์ พิษณุโลก ระนอง เพชรบุรี พิจิตร นครสวรรค์ เชียงใหม่ แม่ฮ่องสอน กาฬสินธุ์ ลำปาง น่าน อุตรดิตถ์ อำนาจเจริญ ประจวบคีรีขันธ์ และพะเยา) ปัจจุบันยังคงมีสถานการณ์ ๒ จังหวัด (กาญจนบุรี และตาก) ๕ อำเภอ ๑๒ ตำบล ๔๑ หมู่บ้าน ประชาชนได้รับผลกระทบ ๕๐๐ ครัวเรือน ๑,๓๔๒ คน ดังนี้

๑) จ.กาญจนบุรี วันที่ ๒๐ ก.ค. ๖๑ เวลา ๐๗.๐๐ น. เกิดฝนตกหนักน้ำไหลหลากในพื้นที่ ๑ อ. ๒ ต. ๑๕ ม. ได้แก่

อ.สังขละบุรี ต.หนองลู (ม.๑,๒,๓,๔,๕,๖,๗,๘,๑๐) ต.ไล่โว่ (ม.๑-๖) ประชาชนได้รับผลกระทบ ๔๐๐ ครัวเรือน ๑,๐๔๒ คน วัด ๑ แห่ง ถนน ๒ สาย สถานที่ราชการ ๗ แห่ง พื้นที่การเกษตรคาดว่าจะเสียหาย ๓๐๐ ไร่ **ปัจจุบันระดับน้ำลดลง ประชาชนยังคงพักอาศัยอยู่ที่จุดอพยพเพื่อรอทำความสะอาด (Big Cleaning)**

๒) จ.ตาก ผลกระทบจากฝนตกหนักมีน้ำไหลหลากในพื้นที่ ๔ อ. ๑๐ ต. ๒๖ ม. ได้แก่ อ.แม่ระมาด ต.แม่จะเรา (ม. ๓,๕,๗) ต.สามหมื่น (ม.๔) ต.พระธาตุ (ม.๒) ต.สามหมื่น (ม.๒) ต.ชะเนงจื่อ (ม.๑๒) อ.พบพระ ต.วาเลย์ (ม.๑) ต.พบพระ (ม.๕,๑๐) ต.ช่องแคบ (ม.๑,๑๑) อ.ท่าสองยาง ต.แม่สอง (ม.๒) อ.แม่สอด ต.ท่าสายลวด (ม.๑,๖) ประชาชนได้รับผลกระทบ ๑๐๐ ครัวเรือน ๓๐๐ คน ดินสไลด์ปิดเส้นทาง ๒ จุด (อ.ท่าสองยาง และ อ.อุ้มผาง) ถนน ๑๘ จุด **ปัจจุบันระดับน้ำลดลง**

๑๐.การคาดหมายลักษณะอากาศ ๗ วันข้างหน้า (ระหว่างวันที่ ๒๔ - ๓๐ กรกฎาคม ๒๕๖๑)

ในช่วงวันที่ ๒๔ - ๒๕ ก.ค. ภาคเหนือและภาคตะวันออกเฉียงเหนือ มีฝนมากกว่าบริเวณอื่นๆ และมีฝนตกหนักบางแห่ง สำหรับคลื่นลมบริเวณทะเลอันดามันและอ่าวไทยตอนบนมีกำลังปานกลาง

ในช่วงวันที่ ๒๖ - ๓๐ ก.ค. ประเทศไทยจะมีฝนเพิ่มขึ้น และมีฝนตกหนักบางแห่ง ส่วนคลื่นลมบริเวณทะเลอันดามันและอ่าวไทยตอนบนมีกำลังแรงขึ้น โดยบริเวณทะเลอันดามันและอ่าวไทยตอนบนมีคลื่นสูง ๒-๓ เมตร บริเวณที่มีฝนฟ้าคะนองคลื่นสูงมากกว่า ๓ เมตร

๑๑.โครงการพัฒนาแหล่งน้ำ (กรมทรัพยากรน้ำ ข้อมูล ณ วันที่ ๑๓ กรกฎาคม ๒๕๖๑)

ลำดับที่	ชื่อโครงการ	พื้นที่ดำเนินการ				ความจุเก็บกัก (ล้าน ลบ.ม.)	ปริมาณ ปัจจุบัน (ล้าน ลบ.ม.)
		ตำบล	อำเภอ	จังหวัด	ลุ่มน้ำหลัก		
๑	โครงการอนุรักษ์ฟื้นฟูแหล่งน้ำห้วยไม้เต็ง		บ้านคา,สวนผึ้ง	ราชบุรี	แม่กลอง	วางท่อผันน้ำ	-
๒	โครงการอนุรักษ์ฟื้นฟูแหล่งน้ำหนองแขมหลวง	ต.แม่ปู้	แม่พริก	ลำปาง	วัง	๒.๖๙	๑.๑๕
๓	โครงการอนุรักษ์ฟื้นฟูแหล่งน้ำทุ่งกระเต็น	เขี้ยปราสาท,ท่า โพธิ์, ทุ่งกระเต็น ,ทุ่งตาด	หนองกี่	บุรีรัมย์	มูล	๘.๖๓	๖.๑๖
๔	โครงการอนุรักษ์ฟื้นฟูแหล่งน้ำบึงจิว (บึงจิว)	ธงธานี,บึงนคร	ธวัชบุรี	ร้อยเอ็ด	ชี	๔.๘๖	๔.๘๖
๕	โครงการอนุรักษ์ฟื้นฟูแหล่งน้ำหนองตีนดอย	สามเงา ,ยกกระบัตร์	สามเงา	ตาก	วัง	๕.๕๐	๔.๕๐
๖	โครงการอนุรักษ์ฟื้นฟูแหล่งน้ำหนองบัวพระเจ้าหลวง	เชิงดอย	ดอกสะเก็ด	เชียงใหม่	ปิง	๐.๔๕	๐.๔๕
๗	โครงการอนุรักษ์ฟื้นฟูแหล่งน้ำคลองพระปรอง		กบินทร์บุรี	ปราจีนบุรี	ปราจีนบุรี	ก่อสร้างฝาย	-
๘	โครงการอนุรักษ์ฟื้นฟูแหล่งน้ำหนองบัวลอย	แม่ยม	เมือง	แพร่	ยม	๒.๕๐	๒.๕๐
๙	โครงการอนุรักษ์ฟื้นฟูแหล่งน้ำคลองหลุมทองกลาง	สิงหนาท	ลาดบัวหลวง	พระนครศรีอยุธยา	เจ้าพระยา	-	-
๑๐	โครงการอนุรักษ์ฟื้นฟูแหล่งน้ำบึงสีไฟ		เมือง	พิจิตร	น่าน	๐.๖๐	๐.๖๐
๑๑	โครงการอนุรักษ์ฟื้นฟูแหล่งน้ำพื้นที่บางระกำ		บางระกำ	พิษณุโลก	ยม	๒.๐๑	๑.๔๔
๑๒	โครงการอนุรักษ์ฟื้นฟูแหล่งน้ำห้วยหลวง-หนองหายฯ		กุมภวาปี	อุดรธานี	ชี	๑๐๗.๘๗	๘๙.๓๘
๑๓	โครงการอนุรักษ์ฟื้นฟูแหล่งน้ำโครงการฯลำน้ำอิง		แม่ใจ,เมือง	พะเยา	โขง	๑.๐๓	๐.๘๘
๑๔	โครงการอนุรักษ์ฟื้นฟูแหล่งน้ำหนองลาดควาย	นาแต่	คำตาก้า	สกลนคร	โขง	๓.๔๕	๒.๔๖
๑๕	โครงการอนุรักษ์ฟื้นฟูแหล่งน้ำแจะระแม (พื้นที่แก้มลิงบึงเชียงตึก)	แจะระแม,ในเมือง	เมือง	อุบลราชธานี	มูล	๒.๐๐	๑.๐๓
	รวม					๑๔๑.๕๙	๑๑๕.๓๒

๑๒. การช่วยเหลือเพื่อบรรเทาสถานการณ์อุทกภัย (กรมทรัพยากรน้ำ)

สรุปการสูบน้ำ และบริการน้ำดื่ม เพื่อช่วยเหลือสถานการณ์ภัยแล้งและอุทกภัยตั้งแต่ ๓ มกราคม - ๑๖ กรกฎาคม พ.ศ. ๒๕๖๑

หน่วย งาน	จังหวัด	ปริมาณสูบน้ำ (ลบ.ม.)	ปริมาณ แจกจ่ายน้ำ (ลิตร)	ประโยชน์ที่ได้รับ		
				อุปโภค-บริโภค		
				ครัวเรือน	ประชากร	พื้นที่
ภาค ๑	ลำปาง	-	๒๘๖,๒๐๐	-	-	-
	กำแพงเพชร	-	๒๒,๓๗๗	-	-	-
	เชียงใหม่	-	๒๔,๙๑๗	-	-	-
	เชียงใหม่	-	๙,๒๖๗	-	-	-
	แม่ฮ่องสอน	-	๑๐,๙๐๗	-	-	-
ภาค ๒	นครสวรรค์	๒,๙๖๖,๒๒๐	๔๒,๐๐๐	๑,๓๓๑	๔,๖๐๖	๗,๕๐๐
ภาค ๓	อุดรธานี	๒๖๓,๒๒๐	๔๘,๐๐๐	๒,๕๓๓	๖,๕๔๐	๓๕๐
	สกลนคร	๕๐๗,๕๕๐	-	๑,๑๕๒	๔,๐๙๗	๑,๓๕๐
	นครพนม	๒๐๒,๙๕๐	-	๕๙๘	๓,๙๐๐	๒๕๙
ภาค ๔	มหาสารคาม	๔๔๕,๑๔๐	-	๑๓๕	๕๔๖	-
	ขอนแก่น	๒,๔๖๘,๓๔๐	-	๑,๗๗๖	๘,๗๗๖	-
	ชัยภูมิ	๑๔๔,๐๐๐	-	๙๐	๔๕๐	-
ภาค ๕	นครราชสีมา	๕๘๕,๔๐๐	-	๑,๙๒๗	๗,๘๕๐	-
ภาค ๖	ปราจีนบุรี	๑,๒๔๔,๘๐๐	-	๒,๒๕๑	๖,๘๒๐	๑,๖๕๐
ภาค ๗	เพชรบุรี	๑๓๗,๗๖๐	-	๓๔๑	๗๕๔	-
	ราชบุรี	๖,๔๘๐	-	๖๐	๒๒๐	๘๐๐
ภาค ๘	นครศรีธรรมราช	๑๘๔,๖๘๐	-	๙๑๕	๒,๗๔๕	๗,๙๐๐
ภาค ๙	แพร่	๓๑,๖๐๐	-	-	-	๗๐๐
ภาค ๑๐	ชุมพร	๑๖,๐๐๐	-	๑๕๕	๖๐๐	๒,๒๐๐
	สุราษฎร์ธานี	๑๒,๘๐๐	-	๔๕๐	๑,๘๐๐	๘,๔๒๒
ภาค ๑๑	ยโสธร	๙๖,๐๐๐	-	๘๘๑	๓,๓๘๑	-
	อุบลราชธานี	๓๐,๐๐๐	-	๑๕๒	๖๓๙	-
		๙,๓๔๒,๙๔๐	๔๔๓,๖๖๘	๑๔,๗๔๗	๕๓,๗๒๔	๓๑,๑๓๑

จึงเรียนมาเพื่อโปรดทราบ

นายวรศาสตร์ อภัยพงษ์
อธิบดีกรมทรัพยากรน้ำ