



รายงานสถานการณ์น้ำ  
ศูนย์ป้องกันวิกฤติน้ำ กรมทรัพยากรน้ำ  
วันพุธที่ ๒๕ กรกฎาคม ๒๕๖๑

**สภาวะอากาศ** บริเวณภาคเหนือและภาคตะวันออกเฉียงเหนือ ยังคงมีฝนตกชุกหนาแน่นและมีฝนตกหนักบางแห่ง สำหรับภาคกลาง ภาคใต้ รวมทั้งกรุงเทพมหานครและปริมณฑลมีปริมาณฝนลดลงในระยะนี้ ขอให้ประชาชนบริเวณภาคเหนือและภาคตะวันออกเฉียงเหนือระวังผลกระทบจากฝนตกหนักและฝนตกสะสมที่ทำให้เกิดน้ำท่วมฉับพลันและน้ำป่าไหลหลากไว้ด้วย สำหรับคลื่นลมบริเวณทะเลอันดามันตอนบนมีคลื่นสูงประมาณ ๒ เมตร บริเวณที่มีฝนฟ้าคะนองคลื่นสูงมากกว่า ๒ เมตร ขอให้ชาวเรือเดินเรือด้วยความระมัดระวัง



**สถานการณ์น้ำ**

กรมอุตุนิยมวิทยา เผยตีเปรสชันเคลื่อนภาคอีสาน-ภาคเหนือตกชุก ด้านภาคใต้ฝนลด  
จ.แม่ฮ่องสอน ฝนหนักดินสไลด์ปิดทับเส้นทาง ๔ จุด  
จ.เชียงใหม่ ฝนถล่ม ร.ร.รอยต่อ“อมก๋อย-สบเมย”สั่งหยุดเรียน ๑ สัปดาห์ หวั่น นร.อันตราย  
จ.หนองคาย น้ำโขงแตะทะเล ๑๐ ม.สั่งปิดประตูน้ำห้วยหลวงแล้ว หวั่นเอ่อท่วมพื้นที่เกษตร  
จ.กาญจนบุรี จนท.เร่งช่วยเหลือ-น้ำท่วมส่งชลະบุรี

**สถานการณ์น้ำต่างประเทศ**

สาธารณรัฐประชาธิปไตยประชาชนลาว เชื้อนลาวแตกทะเลลักท่วมมิดหลังคานับสิบหมู่บ้าน  
อพยพคนหนีน้ำพัน "ทองลุน"ปิดประชุม ครม.ทันควันบินด่วนลงใต้

**การช่วยเหลือ**

(หมายเหตุ ข้อมูลข่าวจาก เดลินิวส์ ไอ เอ็น เอ็น ผู้จัดการ )

**สถานการณ์น้ำ**

**ระดับน้ำในแม่น้ำโขง** : MRC: Mekong River Commission ณ วันที่ ๒๔ กรกฎาคม ๒๕๖๑

สถานี	ระดับตลิ่ง	ระดับน้ำ ๒๒ มิ.ค. ๖๑	ระดับน้ำ ๒๔ ก.ค. ๖๑	+สูงกว่าตลิ่ง -ต่ำกว่าตลิ่ง	แนวโน้ม
อ.เชียงแสน จ.เชียงราย	๑๒.๘๐	๔.๔๐	๓.๙๙	-๗.๕๑	เพิ่มขึ้น
อ.เชียงคาน จ.เลย	๑๖.๐๐	๑๐.๖๘	๑๒.๙๘	-๓.๐๒	ลดลง
อ.เมือง จ.หนองคาย	๑๒.๒๐	๖.๗๐	๑๐.๓๐	-๑.๙๐	เพิ่มขึ้น
อ.เมือง จ.นครพนม	๑๒.๐๐	๙.๙๓	๙.๘๘	-๑.๖๒	เพิ่มขึ้น
อ.เมือง จ.มุกดาหาร	๑๒.๕๐	๙.๙๗	๙.๙๒	-๒.๐๘	เพิ่มขึ้น
อ.โขงเจียม จ.อุบลราชธานี	๑๔.๕๐	๑๑.๘๑	๑๑.๙๔	-๔.๐๖	เพิ่มขึ้น

หมายเหตุ : ระดับ (รสม.) ข้อมูลจาก <http://www.dwr.go.th>

**ระดับน้ำ-ลุ่มน้ำเสาบสงขลา** ลุ่มน้ำทะเลสาบสงขลา ปัจจุบันสถานการณ์น้ำในลำน้ำโดยทั่วไปอยู่ในภาวะปกติ (ระดับน้ำต่ำกว่าระดับตลิ่งต่ำสุด) สถานการณ์น้ำในลำน้ำส่วนใหญ่มีแนวโน้มลดลง/ทรงตัว(ข้อมูลวันที่ ๒๔ ก.ค.๒๕๖๑ ที่มา กรมทรัพยากรน้ำ) สถานีคลองอู่ตะเภาตอนบน อ.สะเดา จ.สงขลา สถานีคลองอู่ตะเภาตอนล่าง อ.หาดใหญ่ จ.สงขลา สถานีคลองตะหมัด(ท่าเชียด) อ.ตะหมัด จ.พัทลุง สถานีคลองนาท่อม อ.เมือง จ.พัทลุง สถานีท่าแนะ อ.ศรีบรรพต จ.พัทลุง วัดปริมาณน้ำได้ ๑๒.๕๗ ๐.๑๐ ๒๑.๙๘ ๒๐.๒๘ และ ๓๓.๙๘ ลบม/วินาที

สถานีตรวจวัดระดับน้ำ (CCTV) ณ วันที่ ๒๔ กรกฎาคม ๒๕๖๑ การตรวจวัดระดับน้ำจากกล้อง (CCTV) ระดับน้ำส่วนใหญ่ อยู่ในเกณฑ์ปกติ

ลำดับที่	จังหวัด	สถานที่ ตั้งกล้อง	แม่น้ำ/ ลำน้ำ	วิกฤติ	วิกฤติ	ระดับน้ำ (ม.รทก.)			สถานการณ์	หมายเหตุ
				น้ำแล้ง	น้ำท่วม	พ.ศ.2560				
				ระดับน้อยกว่า	ระดับมากกว่า	20 ก.ค. 61	23 ก.ค. 61	24 ก.ค. 61		
1	จ.สุโขทัย	สะพานพระแม่ย่า อ.เมือง	ยม	42.48	48.59	46.65	46.45	46.40	น้ำปกติ	↓
2	จ.พิษณุโลก	สะพานบางระกำ อ.บางระกำ	ยม	31.73	37.23	N/A	N/A	N/A	น้ำปกติ	↔
3	จ.พิจิตร	สะพานเทพสุดา อ.เทพเส	ยม	22.58	30.63	25.70	26.00	26.10	น้ำปกติ	↑
4	จ.พิษณุโลก	ไนท์บาซาร์ อ.เมือง	น่าน	37.33	45.04	N/A	N/A	N/A	น้ำปกติ	↔
5	จ.นครสวรรค์	วัดเขยไฉยเหนือ อ.ชุมแสง	น่าน	18.73	25.60	N/A	N/A	N/A	น้ำปกติ	↔
6	จ.นครสวรรค์	บ้านท่ากฤษ อ.ชุมแสง (ทับกฤษใต้)	น่าน	-	26.16	N/A	N/A	N/A	น้ำปกติ	↔
7	จ.อุตรดิตถ์	สะพานท่าเสา อ.เมือง	น่าน	49.22	56.91	55.30	54.85	54.60	น้ำปกติ	↓
8	จ.พิจิตร	สะพานเสนาเมือง อ.พิจิตร	น่าน	18.19	27.23	N/A	N/A	N/A	น้ำปกติ	↔
9	จ.พิษณุโลก	สะพานสุพรรณภูมิ อ.เมือง	น่าน	33.98	44.52	N/A	N/A	N/A	น้ำปกติ	↔
10	จ.อุตรธานี	สถานีห้วยหลวง อ.เมือง	โขง	-	-	170.80	170.60	170.60	น้ำปกติ	↔
11	จ.เลย	สถานีแม่น้ำเลย อ.เมือง	โขง	-	-	233.70	231.90	231.35	น้ำปกติ	↓
12	จ.เชียงราย	สถานีห้วยฝาย อ.แม่สาย	แม่สาย/โขง	395.79	396.50	N/A	N/A	N/A	น้ำปกติ	↔
13	จ.หนองคาย	ถนนส่วนอุทกหนองคาย อ.เมือง	โขง	157.85	166.70	N/A	N/A	N/A	น้ำปกติ	↔
14	จ.หนองคาย	วัดทุ่งธาตุ อ.โพนพิสัย	ห้วยหลวง/โขงอีสาน	150.50	159.43	N/A	N/A	N/A	น้ำปกติ	↔
15	จ.นครพนม	บ้านตาลปากน้ำ อ.ท่าอุเทน	น้ำสงคราม/โขงอีสาน	133.42	141.02	N/A	N/A	N/A	น้ำปกติ	↔
16	จ.นครราชสีมา	ร.ร.เทศบาล 4 อ.เมือง	ลำตะคอง/มูล	174.60	178.00	176.80	176.65	176.70	น้ำปกติ	↑
17	จ.บุรีรัมย์	สถานี อ.สตึก	มูล	123.13	128.76	124.75	124.60	124.60	น้ำปกติ	↔
18	จ.สิงห์บุรี	เขื่อนทดน้ำสิงห์บุรี อ.เมือง	เจ้าพระยา	3.45	11.50	N/A	N/A	N/A	น้ำปกติ	↔
19	จ.อ่างทอง	บ้านยาฉิม อ.โพธิ์ทอง	เจ้าพระยา	-	9.11	N/A	N/A	N/A	น้ำปกติ	↔
20	จ.พระนครศรีอยุธยา	บ้านบัว อ.พระนครศรีอยุธยา	เจ้าพระยา	-	-	7.75	7.75	7.75	น้ำปกติ	↔
21	จ.พระนครศรีอยุธยา	อ.เสนา	น้อย/เจ้าพระยา	2.00	5.00	1.20	1.45	1.40	น้ำปกติ	↓
22	จ.อุทัยธานี	เขื่อนทดน้ำสิริกิติ์ อ.เมือง	สะแกกรัง	15.16	19.90	6.15	6.15	6.15	น้ำปกติ	↔
23	จ.อุทัยธานี	อุทัยใหม่ อ.เมือง	สะแกกรัง	-	-	16.30	16.40	16.30	น้ำปกติ	↓
24	จ.พระนครศรีอยุธยา	สะพานสิริทิพย์ อ.พระนครศรีอยุธยา	เจ้าพระยา	-	-	-0.10	-0.10	-0.10	น้ำปกติ	↔
25	จ.นครปฐม	สถานีสูบน้ำประจวบฯ อ.บางแพะ	ท่าจีน	-5.59	-0.30	0.28	-0.22	-0.22	น้ำปกติ	↔
26	จ.นครปฐม	สถานีสูบน้ำประจวบฯ อ.บางเลน	ท่าจีน	-4.57	0.21	-0.44	-0.64	-0.64	น้ำปกติ	↔
27	จ.สุพรรณบุรี	สถานีสูบน้ำประจวบฯ อ.บางปลาร้า	ท่าจีน	1.55	5.18	N/A	N/A	N/A	น้ำปกติ	↔
28	จ.ชัยนาท	สถานีสูบน้ำประจวบฯ อ.หันคา	ท่าจีน	10.69	12.83	12.12	12.17	12.12	น้ำปกติ	↓
29	จ.ฉะเชิงเทรา	เขื่อนทดน้ำฉะเชิงเทรา อ.เมือง	บางปะกง	-0.01	1.90	N/A	N/A	N/A	น้ำปกติ	↔
30	จ.จันทบุรี	ตรงข้ามวัดจันทนาราม อ.เมือง	จันทบุรี/ชายฝั่งทะเลตะวันออก	0.20	3.73	N/A	N/A	N/A	น้ำปกติ	↔
31	จ.ประจวบคีรีขันธ์	ร.ร.อนุบาลประจวบฯ อ.บางสะพาน	คลองบางสะพาน/ชายฝั่งทะเลตะวันตก	-	3.30	-0.10	-0.10	-0.10	น้ำปกติ	↔
32	จ.สงขลา	สถานีคลองอู่ตะเภา อ.หาดใหญ่	ทะเลสาบสงขลา	-	-	0.80	0.40	0.10	น้ำปกติ	↓
33	จ.พัทลุง	สถานีคลองตะโหมด อ.ตะโหมด	ทะเลสาบสงขลา	-	-	N/A	N/A	N/A	น้ำปกติ	↔
34	จ.พัทลุง	สถานีลำปำ อ.เมือง	ทะเลสาบสงขลา	-	-	-0.90	-0.90	-0.80	น้ำปกติ	↑
35	จ.เชียงราย	อุทกวิทยาเชียงแสน อ.เชียงแสน	-	-	-	3.80	3.80	3.80	น้ำปกติ	↔
36	จ.เลย	สถานีวัดแม่น้ำโขง (MRC) เชียงคาน	โขง	-	-	8.90	13.20	12.80	น้ำปกติ	↓
37	จ.อุบลราชธานี	สถานีวัดแม่น้ำโขง (MRC) โขงเจียม	-	-	-	N/A	N/A	N/A	น้ำปกติ	↔
38	จ.นครสวรรค์	บ้านบางแก้ว อ.บรรพตพิสัย	ปิง-วังสะแกกรัง-ป่าสัก	-	-	37.67	37.52	37.52	น้ำปกติ	↔
39	จ.ตาก	บ้านปากอ้อ อ.บ้านตาก	ปิง-วังสะแกกรัง-ป่าสัก	-	-	117.42	117.47	117.57	น้ำปกติ	↑
40	จ.เพชรบูรณ์	บ้านจางวาง อ.หล่มสัก	ปิง-วังสะแกกรัง-ป่าสัก	-	-	132.90	131.05	130.90	น้ำปกติ	↓
41	จ.เพชรบูรณ์	แม่น้ำป่าสักที่ อ.เมืองเพชรบูรณ์	ปิง-วังสะแกกรัง-ป่าสัก	-	-	112.30	111.90	111.80	น้ำปกติ	↓
42	จ.สระบุรี	แม่น้ำป่าสักที่ อ.เสาไห้	ปิง-วังสะแกกรัง-ป่าสัก	-	-	7.70	7.70	7.60	น้ำปกติ	↓
43	จ.สระบุรี	แม่น้ำป่าสักที่ อ.แก่งคอย	ปิง-วังสะแกกรัง-ป่าสัก	-	-	7.68	8.38	9.38	น้ำปกติ	↑

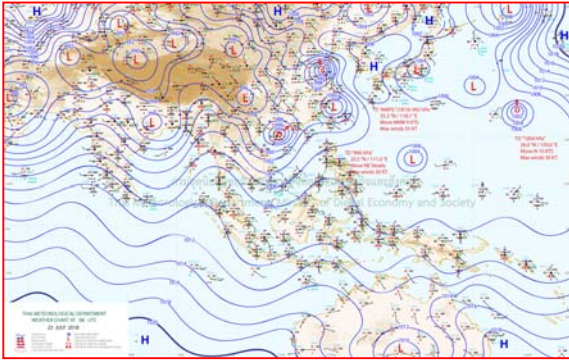


## ปริมาณน้ำฝนสูงสุด (มม.)

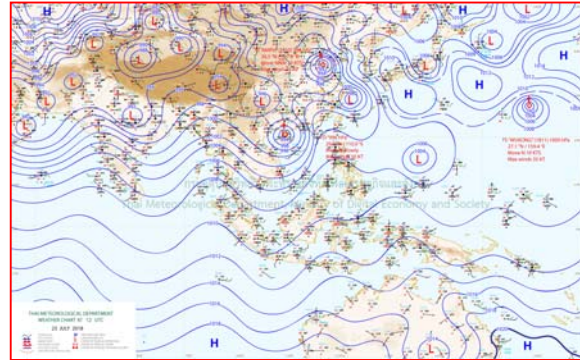
จังหวัด	๑๙ ก.ค.๖๑	๒๐ ก.ค.๖๑	๒๑ ก.ค.๖๑	๒๒ ก.ค.๖๑	๒๓ ก.ค.๖๑
จ.แม่ฮ่องสอน	๖.๗		๑๒.๔	๓๒.๑	๑๗.๔
จ.เชียงใหม่	๑๗.๐		๓๗.๓	๒.๒	๒๒.๓
จ.พะเยา	๒.๔		๑๑.๔	๑.๒	๓๕.๐
จ.น่าน	๘๓.๐		๕๕.๕	๒๐.๐	๔๐.๘
จ.ลำพูน	๑๕.๕		๐.๙	๙.๘	๐.๙
จ.ลำปาง	๒.๘		๑.๘	๑๘.๗	-
จ.แพร่	๑๔.๐		๙.๘	๒๘.๓	๔๐.๐
จ.อุตรดิตถ์	๒.๖		๓.๕	๑๖.๕	๕๐.๐
จ.สุโขทัย	๑๗.๕		๑.๘	๖.๕	๐.๘
จ.ตาก	๓๓.๙		๗๗.๔	๑๘.๓	๒๐.๑
จ.พิษณุโลก	๕.๗		๑๐.๓	๔.๑	๒.๒
จ.เพชรบูรณ์	๒.๑		๑๔.๕	๑๒.๒	๖.๐
จ.กำแพงเพชร	๑๐.๙		๓.๗	๑.๗	๑๒.๔
จ.พิจิตร	-		๑.๖	๒.๘	๐.๑
จ.หนองคาย	๘๕.๐		๗.๘	๘๐.๐	๙.๗
จ.เลย	๔๐.๔		๘.๔	๒๔.๔	๒.๕
จ.อุดรธานี	๒๔.๐		๒๐.๐	๒.๕	๒.๑
จ.หนองบัวลำภู	๒๕.๒		๐.๙	๐.๑	๐.๒
จ.นครพนม	๓๑.๐		๑๗.๓	๑๗๕.๕	๕๙.๐
จ.สกลนคร	๓๘.๖		๑๒.๔	๓๙.๘	๕๗.๐
จ.มุกดาหาร	๑๕.๐		๒๐.๘	๓๑.๖	๖.๕
จ.ขอนแก่น	๒.๒		๑๓.๕	๖.๓	๕.๕
จ.มหาสารคาม	๓.๓		-	๑.๒	-
จ.กาฬสินธุ์	๔.๐		๓๐.๐	๕๒.๔	๕.๖
จ.ร้อยเอ็ด	๐.๘		-	๐.๗	๐.๖
จ.ชัยภูมิ	๔.๓		๒๐.๕	๑๕.๖	๑.๐
จ.อุบลราชธานี	๒๕.๐		๒๐.๕	๔.๓	๒๒.๐
จ.อำนาจเจริญ	๐.๕		๕.๐	-	๑๐.๐
จ.ยโสธร	๑๘.๓		-	-	-
จ.สุรินทร์	๐.๘		๐.๘	-	-
จ.นครราชสีมา	-		๑๗.๐	๑๐.๐	๑.๐
จ.บุรีรัมย์	-		-	๐.๔	-
จ.ศรีสะเกษ	๐.๘		๕.๐	-	๒.๕



# แผนที่อากาศ



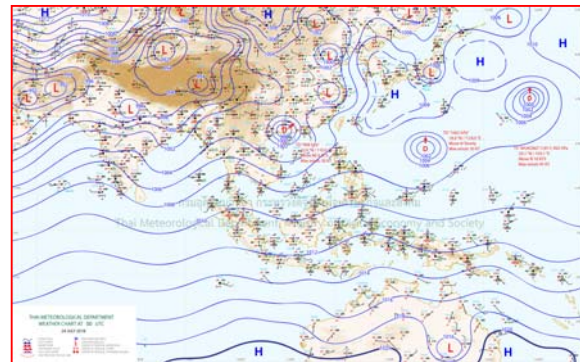
๒๓ ก.ค.๖๑ เวลา ๐๓:๐๐ น. ๑



๒๓ ก.ค.๖๑ เวลา ๐๔:๐๐ น. ๒



๒๔ ก.ค.๖๑ เวลา ๐๗:๐๐ น. ๓





๒๔ ก.ค.๖๑ เวลา ๑๐:๐๐ น. ๔



รายงานปริมาณน้ำฝนจากกรมอุตุนิยมวิทยา

วันที่ 24 กรกฎาคม 2561

รายงานฝน เวลา 07.00 น. ของวันที่ 23 กรกฎาคม 2561

สถานีอุตุนิยมวิทยา					ปริมาณน้ำฝน24 ชม.(mm)	ปริมาณน้ำฝนสะสม(mm.)								
<b>ภาคเหนือ</b>					สูงสุด ของประเทศ	59.0	2,385.9	<b>ภาคใต้ฝั่งตะวันออก</b>						
สถานีอุตุนิยมวิทยา	ปริมาณน้ำฝน24 ชม.(mm)	ปริมาณน้ำฝนสะสม(mm.)	ปริมาณฝน ก.ค. (mm.)	สถานะฝนสะสม ปัจจุบันเทียบกับค่าเฉลี่ย 30 ปี	สูงสุด ของภาคเหนือ	40.8	1,047.5	สถานีอุตุนิยมวิทยา	ปริมาณน้ำฝน24 ชม.(mm)	ปริมาณน้ำฝนสะสม(mm.)	ปริมาณฝน ก.ค. (mm.)	สถานะฝนสะสม ปัจจุบันเทียบกับค่าเฉลี่ย 30 ปี		
					สูงสุด ของภาคกลาง	32.1	1,042.5						สูงสุด ของภาคตะวันออกเฉียงเหนือ	59.0
แม่ฮ่องสอน	-	613.9	226.9	ต่ำกว่า	สูงสุด ของภาคตะวันออก	44.0	1,636.1	เพชรบุรี	ไม่มีฝน	446.5	80.8	สูงกว่า		
ดอยอ่างขาง	26.5	1,029.2	***	***	สูงสุด ของภาคใต้ฝั่งตะวันออก	1.0	1,080.8	หนองพลับ สกษ.	ไม่มีฝน	770.2	96.0	สูงกว่า		
เชียงใหม่	22.3	1,047.5	310.9	สูงกว่า	สูงสุด ของภาคใต้ฝั่งตะวันตก	6.6	2,385.9	หัวหิน	ไม่มีฝน	516.9	93.0	สูงกว่า		
เชียงใหม่ สกษ.	10.0	925.6	302.5	สูงกว่า	<b>ภาคตะวันออกเฉียงเหนือ</b>					ประจวบคีรีขันธ์	ไม่มีฝน	502.1	109.3	ต่ำกว่า
ทุ่งช้าง	4.4	1,043.9	328.2	สูงกว่า	สถานีอุตุนิยมวิทยา	ปริมาณน้ำฝน24 ชม.(mm)	ปริมาณน้ำฝนสะสม(mm.)	ปริมาณฝน ก.ค. (mm.)	สถานะฝนสะสม ปัจจุบันเทียบกับค่าเฉลี่ย 30 ปี	ชุมพร	1.0	974.7	179.0	สูงกว่า
พะเยา	4.2	795.8	141.8	สูงกว่า						สวี สกษ.	0.4	1,080.8	152.8	สูงกว่า
หัวฝาง	6.7	1,032.5	268.4	สูงกว่า	เลย สกษ.	1.7	822.8	157.4	สูงกว่า	เกาะสมุย	ไม่มีฝน	863.6	116.3	สูงกว่า
เด่น	ไม่มีฝน	661.3	132.4	สูงกว่า	หนองคาย	-	26.0	281.4	ต่ำกว่า	สุราษฎร์ธานี	ไม่มีฝน	912.8	148.8	สูงกว่า
แม่สะเรียง	17.4	799.9	181.2	สูงกว่า	เลย	1.6	792.8	145.8	สูงกว่า	นครศรีธรรมราช	ไม่มีฝน	700.3	117.8	สูงกว่า
แม่ใจ สกษ.	-	-	169.5	ต่ำกว่า	อุดรธานี	ไม่มีฝน	901.8	210.9	สูงกว่า	นครศรีธรรมราช สกษ.	ไม่มีฝน	893.4	181.4	สูงกว่า
เชียงใหม่	20.1	507.3	140.2	สูงกว่า	สกลนคร สกษ.	5.8	783.4	242.4	ต่ำกว่า	สุราษฎร์ธานี สกษ.	ไม่มีฝน	598.5	130.9	ต่ำกว่า
ลำปาง	ไม่มีฝน	770.8	134.6	สูงกว่า	สกลนคร	ฝนเล็กน้อย	829.6	288.7	ต่ำกว่า	พระแสง สอท.	ไม่มีฝน	872.7	172.4	สูงกว่า
ลำพูน	0.9	630.5	117.0	สูงกว่า	นครพนม	13.6	1,673.2	503.0	สูงกว่า	ฉวาง	ไม่มีฝน	1,064.8	192.1	สูงกว่า
แพร่	34.9	714.8	154.2	สูงกว่า	นครพนม สกษ.	59.0	1,480.5	395.3	สูงกว่า	พัทลุง สกษ.	ไม่มีฝน	804.1	101.0	สูงกว่า
น่าน	40.8	693.0	200.7	สูงกว่า	หนองบัวลำภู	0.2	774.6	***	***	สงขลา	ไม่มีฝน	762.3	95.0	สูงกว่า
น่าน สกษ.	32.8	637.1	218.0	ต่ำกว่า	ขอนแก่น	0.1	777.8	173.3	สูงกว่า	หาดใหญ่	ไม่มีฝน	609.4	104.5	สูงกว่า
ลำปาง สกษ.	ไม่มีฝน	677.6	121.9	สูงกว่า	มหาสารคาม	ไม่มีฝน	789.3	160.0	สูงกว่า	ดอนขันธ์ สกษ.	ไม่มีฝน	918.8	127.0	สูงกว่า
อุดรดิตถ์	8.0	688.0	166.4	สูงกว่า	มุกดาหาร	6.5	1,025.7	231.9	สูงกว่า	สะเดา	ไม่มีฝน	422.4	101.2	ต่ำกว่า
สุโขทัย	1.4	502.4	147.5	ต่ำกว่า	กาฬสินธุ์	ไม่มีฝน	697.2	151.2	สูงกว่า	ปัตตานี	ไม่มีฝน	690.3	129.1	สูงกว่า
ศรีสะเกษ	-	16.3	135.9	สูงกว่า	กาฬสินธุ์	1.5	698.8	238.0	ต่ำกว่า	ยะลา สกษ.	ไม่มีฝน	686.4	***	***
นลัมสีก	0.6	516.0	128.6	สูงกว่า	ชัยภูมิ	0.1	500.7	110.4	ต่ำกว่า	นราธิวาส	-	404.3	134.0	สูงกว่า
แม่สอด	20.1	837.9	329.0	สูงกว่า	ร้อยเอ็ด สกษ.	ฝนเล็กน้อย	805.1	182.9	สูงกว่า	<b>ภาคใต้ฝั่งตะวันตก</b>				
ตาก	ไม่มีฝน	517.7	87.7	สูงกว่า	ร้อยเอ็ด	0.6	791.1	195.9	สูงกว่า	สถานีอุตุนิยมวิทยา	ปริมาณน้ำฝน24 ชม.(mm)	ปริมาณน้ำฝนสะสม(mm.)	ปริมาณฝน ก.ค. (mm.)	สถานะฝนสะสม ปัจจุบันเทียบกับค่าเฉลี่ย 30 ปี
เขื่อนภูมิพล	ไม่มีฝน	563.7	66.7	สูงกว่า	อุบลราชธานี (ศูนย์ฯ)	3.2	879.3	254.4	สูงกว่า					
พิษณุโลก	2.1	615.6	179.4	สูงกว่า	อุบลราชธานี สกษ.	11.7	899.3	279.9	สูงกว่า	ตะกั่วป่า	ไม่มีฝน	2,011.70	451.60	สูงกว่า
เพชรบูรณ์	6.0	618.8	148.8	สูงกว่า	ศรีสะเกษ	2.5	591.3	180.8	ต่ำกว่า	กระบี่	ไม่มีฝน	1,194.80	201.10	สูงกว่า
กำแพงเพชร	0.4	578.9	159.4	ต่ำกว่า	ท่าตูม	-	1.6	218.2	ต่ำกว่า	ภูเก็ต	6.6	1,044.90	258.20	ต่ำกว่า
อุ้มผาง	20.1	657.9	231.6	สูงกว่า	นครราชสีมา	-	576.8	120.9	สูงกว่า	ภูเก็ต (ศูนย์ฯ)	ไม่มีฝน	1,642.40	261.50	สูงกว่า
พิจิตร สกษ.	0.1	563.7	164.1	สูงกว่า	สุรินทร์	ไม่มีฝน	542.0	221.3	ต่ำกว่า	เกาะลันตา	-	818.90	296.30	ต่ำกว่า
ดอนเจดีย์ สกษ.	6.2	724.4	82.4	สูงกว่า	สุรินทร์ สกษ.	ไม่มีฝน	478.1	215.0	ต่ำกว่า	ตรัง	ไม่มีฝน	1,085.30	258.50	สูงกว่า
วิเชียรบุรี	ฝนเล็กน้อย	797.3	145.9	สูงกว่า	ไซคชัย	ไม่มีฝน	499.3	118.9	สูงกว่า	สตูล	ไม่มีฝน	1,037.10	230.60	สูงกว่า
<b>ภาคกลาง</b>					ปากช่อง สกษ.	ไม่มีฝน	763.8	106.2	สูงกว่า	สรุปปริมาณฝนมาก สถานีอุตุนิยมวิทยา ปริมาณน้ำฝน24 ชม.(mm) ปริมาณน้ำฝนสะสม(mm.)				
สถานีอุตุนิยมวิทยา	ปริมาณน้ำฝน24 ชม.(mm)	ปริมาณน้ำฝนสะสม(mm.)	ปริมาณฝน ก.ค. (mm.)	สถานะฝนสะสม ปัจจุบันเทียบกับค่าเฉลี่ย 30 ปี	นางรอง	ไม่มีฝน	426.2	148.0	ต่ำกว่า					
					บุรีรัมย์	ไม่มีฝน	394.2	222.5	ต่ำกว่า					
นครสวรรค์	0.2	494.6	148.0	ต่ำกว่า	<b>ภาคตะวันออก</b>					1	นครพนม สกษ.	59.0	1,480.5	
ตากฟ้า สกษ.	0.7	636.2	159.1	สูงกว่า	สถานีอุตุนิยมวิทยา	ปริมาณน้ำฝน24 ชม.(mm)	ปริมาณน้ำฝนสะสม(mm.)	ปริมาณฝน ก.ค. (mm.)	สถานะฝนสะสม ปัจจุบันเทียบกับค่าเฉลี่ย 30 ปี	2	อรัญประเทศ	44.0	779.6	
ชัยนาท สกษ.	ไม่มีฝน	427.2	145.1	สูงกว่า						3	บ้าน	40.8	693.0	
อุทัยธานี	ฝนเล็กน้อย	36.4	180.8	ต่ำกว่า	นครนายก	1.0	136.0	***	***	4	แพร่	34.9	714.8	
พระนครศรีอยุธยา	ไม่มีฝน	546.0	***	***	ปราจีนบุรี	19.3	834.5	271.9	สูงกว่า	5	น่าน สกษ.	32.8	637.1	
บัวชุม	0.2	971.4	117.0	สูงกว่า	กบินทร์บุรี	5.9	1,170.2	241.2	สูงกว่า	ปริมาณฝนสูงสุด		นครพนม สกษ.	59.0	1,480.5
ปทุมธานี สกษ.	ไม่มีฝน	897.3	140.4	สูงกว่า	สระแก้ว	3.9	1,035.5	198.4	สูงกว่า	ฝนสะสมสูงสุด		ระนอง	4.7	2,385.9
สมุทรปราการ สกษ.	ฝนเล็กน้อย	813.4	***	***	ฉะเชิงเทรา	1.5	1,112.6	190.5	สูงกว่า	 ศูนย์ข้อมูลกรมทรัพยากรน้ำ  ศูนย์ฝนชล				
ทองผาภูมิ	32.1	909.8	323.2	ต่ำกว่า	ชลบุรี	ไม่มีฝน	615.0	140.6	สูงกว่า					
สุพรรณบุรี	ไม่มีฝน	413.4	98.8	สูงกว่า	เกาะสีชัง	ไม่มีฝน	592.9	123.4	สูงกว่า					
ลพบุรี	1.7	655.4	120.1	สูงกว่า	พิมาย	ไม่มีฝน	498.4	97.4	ต่ำกว่า					
สุโขทัย สกษ.	ฝนเล็กน้อย	364.9	102.6	ต่ำกว่า	อรัญประเทศ	44.0	779.6	166.4	สูงกว่า					
สนามบินสุวรรณภูมิ	12.2	575.7	210.5	ต่ำกว่า	แหลมฉบัง	-	37.7	104.9	ต่ำกว่า					
สมุทรสงคราม	ไม่มีฝน	16.5	***	***	สัตหีบ	ไม่มีฝน	570.8	107.5	ต่ำกว่า					
กาญจนบุรี	ฝนเล็กน้อย	383.3	102.9	ต่ำกว่า	ระยอง	ไม่มีฝน	550.4	171.8	ต่ำกว่า					
นครปฐม	ไม่มีฝน	432.6	127.5	สูงกว่า	หัวไผ่ สกษ.	ไม่มีฝน	1,209.1	123.2	ต่ำกว่า					
กรุงเทพฯ บางนา สกษ.	5.0	1,039.8	131.3	สูงกว่า	จันทบุรี	-	1,303.9	483.2	ต่ำกว่า					
กรุงเทพฯ ท่าเรือคลองเตย	11.1	1,042.5	182.8	สูงกว่า	พลับ สกษ.	ไม่มีฝน	1,636.1	490.4	ต่ำกว่า					
กรุงเทพฯ หนองจอก	-	876.4	175.1	สูงกว่า	ตราด	-	187.7	971.6	ต่ำกว่า					
สนามบินดอนเมือง	ฝนเล็กน้อย	893.7	159.1	สูงกว่า										
ปาร์ก	ฝนเล็กน้อย	426.4	81.0	สูงกว่า										
ราชบุรี	ไม่มีฝน	435.5	190.5	ต่ำกว่า										

สัญลักษณ์ \*\*\*ไม่มีข้อมูล - ยังไม่ได้รับรายงาน/ไม่มีข้อมูล/ไม่มีฝน

หมายเหตุ ได้รับรายงานเพิ่มเติมโดยการบันทึกของเจ้าหน้าที่เป็นรายวัน ณ เวลา 07:00 น.

ปริมาณฝนสูงสุดเท่ากับ 74.6 มม. ที่ อ.โป่งน้ำร้อน จ.จันทบุรี



## ตีเปรสชั่นเคลื่อน'อีสาน-เหนือ'ตกชุก ด้าน'ภาคใต้'ฝนลด

กรมอุตุนิยมวิทยา พยากรณ์อากาศ ๒๔ ชั่วโมงข้างหน้าว่า บริเวณภาคเหนือและภาคตะวันออกเฉียงเหนือ ยังคงมีฝนตกชุกหนาแน่นและมีฝนตกหนักบางแห่ง สำหรับภาคกลาง ภาคใต้ รวมทั้งกรุงเทพมหานครและปริมณฑลมีปริมาณฝนลดลงในระยะนี้ ขอให้ประชาชนบริเวณภาคเหนือและภาคตะวันออกเฉียงเหนือระวังผลกระทบจากฝนตกหนักและฝนตกสะสมที่ทำให้เกิดน้ำท่วมฉับพลันและน้ำป่าไหลหลากไว้ด้วย สำหรับคลื่นลมบริเวณทะเลอันดามันตอนบนมีคลื่นสูงประมาณ ๒ เมตร บริเวณที่มีฝนฟ้าคะนองคลื่นสูงมากกว่า ๒ เมตร ขอให้ชาวเรือเดินเรือด้วยความระมัดระวัง อนึ่ง พายุโซนร้อน "อัมปีล" ได้เคลื่อนตัวผ่านบริเวณมณฑลชานตง ประเทศจีน คาดว่าจะอ่อนกำลังลงและสลายตัวในระยะต่อไป โดยพายุนี้ไม่มีผลกระทบโดยตรงต่อลักษณะอากาศของประเทศไทย สำหรับผู้ที่จะเดินทางผ่านบริเวณดังกล่าวควรตรวจสอบสภาพอากาศก่อนออกเดินทาง พยากรณ์อากาศสำหรับประเทศไทย ตั้งแต่ ๖.๐๐ น.วันนี้ถึง ๖.๐๐ น.วันพรุ่งนี้

ภาคเหนือ มีเมฆมาก กับมีฝนฟ้าคะนอง ร้อยละ ๖๐ ของพื้นที่ ส่วนมากบริเวณจังหวัดแม่ฮ่องสอน เชียงใหม่ เชียงราย ลำพูน ลำปาง พะเยา แพร่ น่าน ตาก สุโขทัย พิษณุโลก กำแพงเพชร พิจิตร และเพชรบูรณ์ อุณหภูมิต่ำสุด ๒๓-๒๖ องศาเซลเซียส อุณหภูมิสูงสุด ๒๙-๓๓ องศาเซลเซียส ลมตะวันตกเฉียงใต้ ความเร็ว ๑๕-๓๐ กม./ชม.

ภาคตะวันออกเฉียงเหนือ มีเมฆมาก กับมีฝนฟ้าคะนอง ร้อยละ ๖๐ ของพื้นที่ และมีฝนตกหนักบางแห่ง บริเวณจังหวัดอุดรธานี หนองคาย บึงกาฬ สกลนคร และนครพนม อุณหภูมิต่ำสุด ๒๔-๒๖ องศาเซลเซียส อุณหภูมิสูงสุด ๓๐-๓๓ องศาเซลเซียส ลมตะวันตกเฉียงใต้ ความเร็ว ๑๕-๓๐ กม./ชม.

ภาคกลาง มีเมฆเป็นส่วนมาก กับมีฝนฟ้าคะนอง ร้อยละ ๔๐ ของพื้นที่ ส่วนมากบริเวณจังหวัดราชบุรี กาญจนบุรี สุพรรณบุรี อุทัยธานี ชัยนาท และนครสวรรค์ อุณหภูมิต่ำสุด ๒๔-๒๖ องศาเซลเซียส อุณหภูมิสูงสุด ๓๓-๓๔ องศาเซลเซียส ลมตะวันตกเฉียงใต้ ความเร็ว ๑๕-๓๐ กม./ชม.

ภาคตะวันออก มีเมฆเป็นส่วนมาก กับมีฝนฟ้าคะนอง ร้อยละ ๔๐ ของพื้นที่ ส่วนมากบริเวณจังหวัดฉะเชิงเทรา ปราจีนบุรี สระแก้ว จันทบุรี และตราด อุณหภูมิต่ำสุด ๒๖-๒๘ องศาเซลเซียส อุณหภูมิสูงสุด ๓๑-๓๔ องศาเซลเซียส ลมตะวันตกเฉียงใต้ ความเร็ว ๑๕-๓๕ กม./ชม. ทะเลมีคลื่นสูง ๑-๒ เมตร บริเวณที่มีฝนฟ้าคะนองคลื่นสูงประมาณ ๒ เมตร

ภาคใต้ (ฝั่งตะวันออก) มีเมฆเป็นส่วนมาก กับมีฝนฟ้าคะนอง ร้อยละ ๒๐ ของพื้นที่ ส่วนมากบริเวณจังหวัดประจวบคีรีขันธ์ ชุมพร และสุราษฎร์ธานี อุณหภูมิต่ำสุด ๒๒-๒๖ องศาเซลเซียส อุณหภูมิสูงสุด ๓๓-๓๖ องศาเซลเซียส ตั้งแต่จังหวัดนครศรีธรรมราชขึ้นมา: ลมตะวันตกเฉียงใต้ ความเร็ว ๑๕-๓๕ กม./ชม. ทะเลมีคลื่นสูง ๑-๒ เมตร ห่างฝั่งคลื่นสูงประมาณ ๒ เมตร ตั้งแต่จังหวัดสงขลาลงไป: ลมตะวันตกเฉียงใต้ ความเร็ว ๑๕-๓๐ กม./ชม. ทะเลมีคลื่นสูงประมาณ ๑ เมตร บริเวณที่มีฝนฟ้าคะนองคลื่นสูง ๑-๒ เมตร

ภาคใต้ (ฝั่งตะวันตก) มีเมฆเป็นส่วนมาก กับมีฝนฟ้าคะนอง ร้อยละ ๓๐ ของพื้นที่ ส่วนมากบริเวณจังหวัดระนอง พังงา และภูเก็ต อุณหภูมิต่ำสุด ๒๓-๒๖ องศาเซลเซียส อุณหภูมิสูงสุด ๓๑-๓๔ องศาเซลเซียส ตั้งแต่จังหวัดภูเก็ตขึ้นมา: ลมตะวันตกเฉียงใต้ ความเร็ว ๒๐-๓๕ กม./ชม. ทะเลมีคลื่นสูงประมาณ ๒ เมตร บริเวณที่มีฝนฟ้าคะนองคลื่นสูงมากกว่า ๒ เมตร ตั้งแต่จังหวัดกระบี่ลงไป: ลมตะวันตกเฉียงใต้ ความเร็ว ๑๕-๓๕ กม./ชม. ทะเลมีคลื่นสูง ๑-๒ เมตร บริเวณที่มีฝนฟ้าคะนองคลื่นสูงประมาณ ๒ เมตร

กรุงเทพมหานครและปริมณฑล มีเมฆเป็นส่วนมาก กับมีฝนฟ้าคะนอง ร้อยละ ๔๐ ของพื้นที่ ส่วนมากในช่วงบ่ายและค่ำ อุณหภูมิต่ำสุด ๒๗-๒๘ องศาเซลเซียส อุณหภูมิสูงสุด ๓๓-๓๕ องศาเซลเซียส ลมตะวันตกเฉียงใต้ ความเร็ว ๑๕-๓๐ กม./ชม.

## แม่ฮ่องสอนดินสไลด์ปิดทับเส้นทาง๔จุด

สถานการณ์น้ำเงา เริ่มลดระดับ เส้นทางยังวิกฤต จากบ้านอุมลิ๊ะ – บ้านสบโขง ดินสไลด์ปิดทับเส้นทาง ๔ จุด น้ำท่วมถนน ๒ จุด

นาย เจแะ พิมพวรรณธนา นายก อบต.แม่สวด อ.สบเมย จ.แม่ฮ่องสอน เปิดเผยว่า หลังจากได้นำชุด อปพร. อบต.สวดออกสำรวจเส้นทางสายในเงา โดยทางรถจักรยานยนต์ เป็นได้ด้วยความยากลำบาก เพราะบางจุดได้มีน้ำท่วมถนนเส้นทางสัญจร นอกจากนี้ยังมีต้นไม้หักโค่น ดินสไลด์ปิดทับเส้นทางอีกด้วย ซึ่งจากการสำรวจเบื้องต้น พบว่า เส้นทางเข้าหมู่บ้าน จากปากทางเข้าเส้นทางในเงา ต.แม่สวด อ.สบเมย จ.แม่ฮ่องสอน ระหว่างบ้านแม่เงา ถึง บ้านสบโขง มีน้ำท่วมถนน ๒ จุด จุดที่ ๑ บริเวณเลยวัดแม่เงา ระดับน้ำสูงเฉลี่ย ๕๐ – ๘๐ เซนติเมตร ระยะทางยาว ประมาณ ๒๐๐ เมตร จุดที่ ๒ ระหว่างเส้นทางเรียบน้ำเงา



ระหว่าง บ้านสบโขง ถึง บ้านอุมโละ ระดับน้ำสูง ๑ - ๑.๒๐ เมตร ระยะทางยาว ประมาณ ๒๐๐ เมตร บางจุดสามารถ  
จูงมอเตอร์ไซค์ข้ามได้ บางจุดเจ้าหน้าที่ต้องพากันแบกรถจักรยานยนต์ข้ามน้ำ นอกจากนี้ตลอดระยะทางยังมีดินสไลด์ ต้นไม้หักโค่น  
ล้มขวาง หินก้อนใหญ่ปิดถนน เส้นทางเชื่อมต่อ ระหว่าง บ อุมโละ ถึง บ สบโขง จำนวน ๔ จุด อย่างไรก็ตาม ขณะที่ทางเจ้าหน้าที่  
นพค.๓๖ และ ทางหลวงชนบท ได้เร่งนำเครื่องจักรเข้าพื้นที่เพื่อดำเนินการเปิดเส้นทางบรรเทาความเดือดร้อนให้ราษฎร  
อย่างเร่งด่วน (ไอ เอ็น เอ็น)

## ฝนถล่มหนัก! ร.ร.รอยต่อ “อมก๋อย-สบเมย” สั่งหยุดเรียน ๑ สัปดาห์ หวั่น นร.อันตราย

สั่งปิด ๑ สัปดาห์โรงเรียนพื้นที่ห่างไกลเขตติดต่อ “อมก๋อย” เชียงใหม่-“สบเมย” แม่ฮ่องสอน ถูกฝนถล่มหนัก ป้องกัน  
นักเรียนได้รับอันตรายจากการเดินทาง

รายงานข่าวจากจังหวัดเชียงใหม่แจ้งว่า จากกรณีในช่วงระยะนี้ หลายพื้นที่ของภาคเหนือได้เกิดฝนตกต่อเนื่อง  
ซึ่งเป็นผลพวงมาจากพายุ “ซินติยา” ที่แผ่ปกคลุมพื้นที่ของประเทศไทยในขณะนี้ โดยพายุดังกล่าวได้ส่งผลกระทบต่อ  
และความเสียหายในหลายจังหวัดและหลายพื้นที่ ทั้งน้ำป่าไหลหลาก และน้ำท่วม ตามที่ได้มีการนำเสนอข้อมูลและเหตุการณ์  
ไปแล้วนั้น

ล่าสุดวันนี้ทางด้าน นายศักดิ์สิทธิ์ โชคภิรตวัฒน์ ผู้ใหญ่บ้านผาแดง ม.๑๒ ต.สบโขง อ.อมก๋อย จ.เชียงใหม่ ได้รายงาน  
สถานการณ์และผลกระทบจากเหตุฝนตกหนักในพื้นที่ ส่งผลทำให้พื้นที่เกษตร ระบบประปา และถนนทางเข้าหมู่บ้านหลายแห่ง  
ได้รับความเสียหาย ซึ่งคณะกรรมการให้ความช่วยเหลือผู้ประสบภัยพิบัติอำเภออมก๋อย และเจ้าหน้าที่ที่เกี่ยวข้องได้เร่งสำรวจ  
ความเสียหาย และให้การช่วยเหลืออย่างเร่งด่วน

นอกจากนี้มียางานด้วยว่า จากการที่ฝนตกหนักอย่างต่อเนื่องนั้นได้ส่งผลทำให้นักเรียนในหมู่บ้านที่ต้องเดินทางไปศึกษา  
ระดับชั้นมัธยมศึกษา ณ โรงเรียนล่องแพวิทยา อ.สบเมย จ.แม่ฮ่องสอน ได้รับความเดือดร้อน เนื่องจากเส้นทางบางแห่งชำรุด  
เสียหาย ประกอบกับมีน้ำท่วมทำให้ไม่สามารถเดินทางได้ ซึ่งขณะนี้ผู้อำนวยการโรงเรียนฯ ได้ประกาศหยุดการเรียนการสอน  
ชั่วคราวเป็นเวลา ๑ สัปดาห์เพื่อป้องกันอันตรายจากการเดินทางของนักเรียน โดย อบต.สบโขงอยู่ระหว่างเข้าไปดำเนินการปรับปรุง  
แก้ไขสภาพถนนเพื่อให้สามารถสัญจรได้ตามปกติโดยเร็วแล้ว (ผู้จัดการ)

## น้ำโขงที่หนองคาย ตะทะลุ ๑๐ ม.สั่งปิดประตูน้ำห้วยหลวงแล้ว หวั่นเอ่อท่วมพื้นที่เกษตร

ระดับน้ำโขงทะลุ ๑๐.๒๔ เมตร ต่ำกว่าตลิ่งแค่ ๑.๙๖ เมตร ขณะที่โครงการห้วยหลวงปิดประตูระบายน้ำทั้งหมด  
ป้องกันน้ำโขงหนุนเข้าท่วมพื้นที่การเกษตรทั้งใน จ.หนองคาย-อุดรฯ เตรียมเครื่องสูบน้ำขนาดใหญ่ ๑๕ เครื่องสูบน้ำลำห้วย  
ลงแม่น้ำโขงทันทีหากน้ำในลำห้วยสูงจนเอ่อท่วมพื้นที่การเกษตร

รายงานข่าวแจ้งว่า ระดับน้ำในแม่น้ำโขงที่ไหลผ่านจังหวัดหนองคายยังเพิ่มขึ้นต่อเนื่อง เป็นวันที่สาม ล่าสุดวันนี้ (๒๔ ก.ค.)  
ระดับน้ำวัดที่ส่วนอุทกวิทยาหนองคาย กรมทรัพยากรน้ำ อยู่ที่ระดับ ๑๐.๒๔ ม. เพิ่มขึ้นจากช่วงเดียวกันของเมื่อวานนี้ ๑.๙๔ ซม.  
ต่ำกว่าตลิ่ง ๑.๙๖ ม.

คาดว่าพรุ่งนี้ (๒๕ ก.ค.) มีแนวโน้มเพิ่มขึ้นอีก เนื่องจากน้ำทางตอนเหนือ คือที่สถานีเชียงคาน จ.เลย วันนี้อยู่เพิ่มขึ้น  
๑๕ ซม. และได้เริ่มหนุนเข้าในลำห้วยสาขา ทำให้ลำห้วยสาขาที่มีประตูปิด-เปิดน้ำต้องปิดประตูทั้งหมด เพื่อป้องกันไม่ให้น้ำโขง  
หนุนเข้าไปท่วมพื้นที่การเกษตรทางตอนใน

นายรณชัย จิตรวิเศษ ผู้ว่าราชการจังหวัดหนองคาย พร้อมหน่วยงานที่เกี่ยวข้องได้ตรวจสอบสถานการณ์น้ำโขง และได้ตรวจการ  
ปิดประตูระบายน้ำทั้ง ๓ บานของโครงการห้วยหลวง เพื่อป้องกันไม่ให้น้ำในแม่น้ำโขงไหลเข้าในลำห้วยหลวงไปท่วมพื้นที่  
ทางการเกษตรที่อยู่ติดลำห้วยฯ ทั้งจังหวัดหนองคาย และจังหวัดอุดรฯ กว่า ๓ หมื่นไร่

พร้อมเตรียมเครื่องสูบน้ำขนาดใหญ่ ๑๕ เครื่องไว้สูบน้ำในลำห้วยลงแม่น้ำโขงทันทีหากน้ำในลำห้วยสูงจากฝนที่อาจตก  
ในพื้นที่จังหวัดหนองคายและจังหวัดอุดรฯ จนน้ำในลำห้วยมีระดับสูง

นายรณชัย จิตรวิเศษ ผู้ว่าราชการจังหวัดหนองคาย กล่าวว่า ตอนนี้ระดับของแม่น้ำโขงเริ่มที่จะสูงกว่าระดับน้ำ  
ในลำห้วยหลวง ส่งผลให้น้ำโขงไหลเข้ามาในห้วยหลวงอาจส่งผลให้ท่วมพื้นที่ทางการเกษตร ตอนนี้ทางผู้อำนวยการโครงการ  
ชลประทานหนองคายก็จะปิดประตูระบายน้ำห้วยหลวง และสูบน้ำระบายออกจากลำห้วย





อีกส่วนหนึ่งจะไปสูบน้ำในพื้นที่ลุ่มต่ำในห้วยหลวงที่ไม่สามารถระบายลงแม่น้ำโขงได้ เนื่องจากมีการปิดประตูระบายน้ำอยู่ ซึ่งอาจทำให้น้ำเอ่อล้นท่วมพื้นที่ทางการเกษตรได้ ตอนนี้อาจคิดว่ายังมีมือไหวเนื่องจากไม่มีฝนตกในพื้นที่

อย่างไรก็ตาม ขณะนี้ได้มีการปิดประตูระบายน้ำลำห้วยทั้งหมดแล้วเพื่อป้องกันไม่ให้น้ำโขงน้ำเข้า และได้สั่งการให้ทางชลประทานได้มีการเฝ้าระวังและเตรียมรับมือตลอดเวลา มีการเตรียมเครื่องสูบน้ำ ๑๕ เครื่องไว้สูบน้ำในลำห้วยทันทีหากพบว่า มีระดับสูง (ผู้จัดการ)

### จนท.เร่งช่วยเหลือ-น้ำท่วมสังขละบุรี

จนท.ยังเร่งช่วยเหลือ ผู้ประสบภัยน้ำท่วมสังขละบุรี แม้ปริมาณน้ำลดระดับแต่ยังคงมีฝนตกอยู่ จึงต้องพิจารณาความปลอดภัยเป็นหลัก

นายสมชาย วุฒิพิมลวิทยา นายกองการบริหารส่วนตำบลโล้ว อ.สังขละบุรี จ.กาญจนบุรี กล่าวว่า เหตุอุทกภัยที่เกิดขึ้นตั้งแต่อยู่มาครั้งนี้เป็นครั้งแรกที่สร้างความเสียหายแก่บ้านเรือนกว่า ๓ หมู่บ้าน กระทั่งหลายร้อยครัวเรือนพื้นที่การเกษตรเสียหาย ซึ่งจุดที่ยังเป็นปัญหาและการเข้าช่วยเหลือเป็นไปด้วยความยากลำบากคือการช่วยเหลือชาวบ้านกองม่องทะ และเกาะสะเดิงที่เจ้าหน้าที่ต้องใช้การเดินเท้าไปช่วยเหลือ ขณะที่สถานการณ์น้ำในพื้นที่เริ่มลดระดับ แต่ยังไม่อยู่ในจุดที่ปลอดภัย และเจ้าหน้าที่ต้องเข้าสำรวจความเสียหายเบื้องต้นอีกครั้ง ซึ่งขณะนี้สิ่งที่ต้องการเพิ่มในพื้นที่คือ อุปกรณ์เครื่องครัวและกำลังเจ้าหน้าที่ในการทำความสะอาดบ้านเรือน

ส่วน นายโจ อายุ ๖๒ ปี ชาวบ้านสะเน่พ่อง เปิดเผยว่า เหตุการณ์อุทกภัยลักษณะนี้เคยเกิดขึ้น เมื่อกว่า ๒๐ ปีที่แล้ว แต่ครั้งนี้ถือว่าหนักหนาสาหัสอย่างมาก เพราะเมื่อเวลา ๐๔.๐๐ น. ของวันที่ ๒๐ กรกฎาคม ๒๕๖๑ ขณะที่ตัวเองนอนอยู่ น้ำป่าได้ไหลป่าซัดมาอย่างหนัก ท่วมบ้านเรือนสูงมากกว่า ๒ เมตร ทำให้ทุกคนในหมู่บ้านพยายามช่วยเหลือกัน เพื่อออกจากพื้นที่มาอาศัยที่ศูนย์พักพิงชั่วคราว ซึ่งอยู่มาได้ประมาณ ๒ วันแล้ว เจ้าหน้าที่ก็ดูแลเป็นอย่างดีแต่หากตนเองกลับไปอยู่ที่บ้านเรื่องอาหารน้ำดื่มยังเป็นปัญหา เพราะน้ำปะปาไม่ไหล เจ้าหน้าที่จึงให้อยู่ดูสถานการณ์ที่ศูนย์พักพิงก่อน ๑-๒ วัน แม้ปริมาณน้ำจะเริ่มลดลงแล้ว แต่ยังคงมีฝนตกอยู่ จึงต้องพิจารณาความปลอดภัยเป็นหลัก (ไอ เอ็น เอ็น)

### เขื่อนลาวแตกทะเลกักท่วมมิดหลังคานับสิบหมู่บ้านอพยพคนหนีน้ำพัน "ทองลุน"ปิดประชุม ครม.ทันควันบินด่วนลงใต้

ทางการเร่งอพยพผู้คนนับพันออกจากพื้นที่ใต้เขื่อนเซเปียน-เซินอัน้อย ในเขตเมืองสะหนามไซ เขื่อนใหญ่ ๔๑๐ เมกะวัตต์ ที่มีบริษัทไฟฟ้าลาวของไทยร่วมกันถือหุ้นอยู่ด้วยมีกำหนดเปิดใช้ปลายปี ยังไม่มีฝ่ายรับผิดชอบรายใดแถลงข้อเท็จจริงว่า น้ำทะเลกักเกิดจากเขื่อนกันไว้ไม่อยู่หรือ เกิดจากการปล่อยน้ำมวลมหาศาลออกจากอ่าง หลังเกิดฝนตกหนักติดต่อกันหลายวัน อันเนื่องมาจากพายุไซรอนร้อนเซินตึง.

ทางการแขวงอัตตะปือได้ประกาศขอความช่วยเหลืออย่างเร่งด่วนในวันอังคาร ๒๔ ก.ค.นี้ ขณะเร่งอพยพประชาชนหลายพันคนออกจากพื้นที่ หลังจากเขื่อนเซเปียน-เซินอัน้อย ที่กำลังก่อสร้างแตกรั่วส่งน้ำในอ่างไหลทะลักลงสู่ลำน้ำเป็งล่างไหลป่าเข้าท่วมทับบ้านเรือนประชาชนนับสิบหมู่บ้านในเขตเมืองสะหนามไซ หลายท้องถิ่นน้ำท่วมมิด ภาพที่เผยแพร่ผ่านโลกออนไลน์ แสดงให้เห็นผู้คนจำนวนมากที่ออกจากพื้นที่ไม่ทัน ต้องขึ้นไปอาศัยบนหลังคารอคอยความช่วยเหลือ

นายกรัฐมนตรีลาวทองลุน สีสุลิต ถึงกับต้องยุติการประชุมคณะรัฐมนตรีประจำเดือนนี้ลงกลางคัน และ จับเครื่องบินไปยังแขวงภาคใต้ ตั้งแต่เช้าวันนี้เพื่ออำนวยความสะดวกช่วยเหลือประชาชนผู้ประสบภัย

ตามรายงานของสื่อท้องถิ่น ช่วง ๒ วันที่ผ่านมา ทางลาวได้ให้ความช่วยเหลือนำประชาชนไปยังที่ปลอดภัยได้ประมาณ ๒,๐๐๐ คน ยังมีประชาชนอีกจำนวนมากที่ต้องหลบขึ้นไปอาศัยบนต้นไม้ หรือ ติดอยู่บนหลังคาบ้านรอการช่วยเหลือ เจ้าหน้าที่กู้ภัยนำอาหารแห้งกับน้ำดื่มแจกจ่าย แต่ทั้งหมดเป็นไปอย่างทุลักทุเลเนื่องจากฝนยังคงตกต่อเนื่อง

ยังไม่มีรายงานเกี่ยวกับจำนวนผู้เสียชีวิตหรือบาดเจ็บ แต่ชาวอัตตะปือจำนวนหนึ่งโพสต์ข้อความในโลกออนไลน์ อ้างว่ามีผู้พบเห็นประชาชนหลายสิบคนถูกน้ำพัดพาไปในวันจันทร์ น้ำท่วมใหญ่ครั้งนี้อาจมีผู้เสียชีวิตจำนวนนับร้อย (ผู้จัดการ)

