



รายงานสถานการณ์น้ำ
ศูนย์ป้องกันวิกฤติน้ำ กรมทรัพยากรน้ำ
วันพฤหัสบดีที่ ๒๖ กรกฎาคม ๒๕๖๑

สภาวะอากาศ บริเวณภาคเหนือและภาคตะวันออกเฉียงเหนือ ยังคงมีการกระจายของฝนมากกว่าภาคอื่นๆ มีฝนตกหนักบางแห่งสำหรับ ภาคกลาง ภาคใต้ รวมทั้งกรุงเทพมหานครและปริมณฑลมีปริมาณฝนลดลงในระยะนี้ ขอให้ประชาชนบริเวณภาคเหนือและภาคตะวันออกเฉียงเหนือระวังผลกระทบจากฝนตกหนักและฝนตกสะสมที่ทำให้เกิดน้ำท่วมฉับพลันและน้ำป่าไหลหลากไว้ด้วย สำหรับคลื่นลมบริเวณทะเลอันดามันตอนบนมีคลื่นสูงประมาณ ๒ เมตร บริเวณที่มีฝนฟ้าคะนองคลื่นสูงมากกว่า ๒ เมตร ขอให้ชาวเรือเดินเรือด้วยความระมัดระวัง อนึ่ง ในช่วงวันที่ ๒๖-๓๐ ก.ค. มรสุมตะวันตกเฉียงใต้กำลังปานกลางที่พัดปกคลุมทะเลอันดามัน ประเทศไทย และอ่าวไทย จะมีกำลังแรงขึ้น ลักษณะเช่นนี้ทำให้คลื่นลมบริเวณทะเลอันดามันและอ่าวไทยตอนบนมีกำลังแรงขึ้น โดยบริเวณทะเลอันดามันและอ่าวไทยตอนบนมีคลื่นสูง ๒-๓ เมตร บริเวณที่มีฝนฟ้าคะนองคลื่นสูงมากกว่า ๓ เมตร ขอให้ชาวเรือเดินเรือด้วยความระมัดระวังและเรือเล็กควรงดออกจากฝั่งในช่วงเวลาดังกล่าวไว้ด้วย



สถานการณ์น้ำ

กรมอุตุนิยมวิทยา เผยภาคเหนือ-ภาคอีสานฝนมากกว่าภาคอื่น กทม.๔๐%ช่วงบ่ายถึงค่ำ
กรมชลประทาน เตือนผู้ที่อยู่ริมฝั่งแม่น้ำแควน้อย-แม่กลอง ระวังน้ำล้นตลิ่ง คาดสูงขึ้น ๕๐ ซม.ถึงวันที่ ๒๘ ก.ค. นี้

สถานการณ์น้ำต่างประเทศ

ลาว ประกาศภัยพิบัติเขื่อนแตกเสียชีวิตแล้ว ๒๐ หายนับร้อย

การช่วยเหลือ

จ.ขอนแก่น หน่วยงานกันน้ำพังชำร่อยร้อยเอ็ด ขบ.ที่ ๖ สั่งเฝ้าระวังจุดเสี่ยง ๕ จังหวัด (หมายเหตุ ข้อมูลข่าวจาก เดลินิวส์ ผู้จัดการ)

สถานการณ์น้ำ

ระดับน้ำในแม่น้ำโขง : MRC: Mekong River Commission ณ วันที่ ๒๕ กรกฎาคม ๒๕๖๑

สถานี	ระดับตลิ่ง	ระดับน้ำ ๒๔ มิ.ค. ๖๑	ระดับน้ำ ๒๕ ก.ค.๖๑	+สูงกว่าตลิ่ง -ต่ำกว่าตลิ่ง	แนวโน้ม
อ.เชียงแสน จ.เชียงราย	๑๒.๘๐	๓.๙๙	๔.๒๐	-๗.๓๐	เพิ่มขึ้น
อ.เชียงคาน จ.เลย	๑๖.๐๐	๑๒.๙๘	๑๑.๗๔	-๔.๒๖	ลดลง
อ.เมือง จ.หนองคาย	๑๒.๒๐	๑๐.๓๐	๑๐.๑๙	-๒.๐๑	เพิ่มขึ้น
อ.เมือง จ.นครพนม	๑๒.๐๐	๙.๘๘	๑๐.๑๖	-๑.๓๔	เพิ่มขึ้น
อ.เมือง จ.มุกดาหาร	๑๒.๕๐	๙.๙๒	๑๐.๑๒	-๑.๘๘	เพิ่มขึ้น
อ.โขงเจียม จ.อุบลราชธานี	๑๔.๕๐	๑๑.๙๔	๑๑.๙๘	-๔.๐๒	เพิ่มขึ้น

หมายเหตุ : ระดับ (รสม.) ข้อมูลจาก <http://www.dwr.go.th>

ระดับน้ำ-ลุ่มน้ำเลสาบสงขลา ลุ่มน้ำทะเลสาบสงขลา ปัจจุบันสถานการณ์น้ำในลำน้ำโดยทั่วไปอยู่ในภาวะปกติ (ระดับน้ำต่ำกว่าระดับตลิ่งต่ำสุด) สถานการณ์น้ำในลำน้ำส่วนใหญ่มีแนวโน้มลดลง/ทรงตัว(ข้อมูลวันที่ ๒๕ ก.ค.๒๕๖๑ ที่มา กรมทรัพยากรน้ำ) สถานีคลองอู่ตะเภาตอนบน อ.สะเดา จ.สงขลา สถานีคลองอู่ตะเภาตอนล่าง อ.หาดใหญ่ จ.สงขลา สถานีคลองตะโหมด(ท่าเขียด) อ.ตะโหมด จ.พัทลุง สถานีคลองนาท่อม อ.เมือง จ.พัทลุง สถานีท่ามะ อ.ศรีบรรพต จ.พัทลุง วัดปริมาณน้ำได้ ๑๒.๕๘ ๐.๑๒ ๒๑.๙๗ ๒๐.๒๗ และ ๓๔.๐๒ ลบม/วินาที

สถานีตรวจวัดระดับน้ำ (CCTV) ณ วันที่ ๒๕ กรกฎาคม ๒๕๖๑ การตรวจวัดระดับน้ำจากกล้อง (CCTV) ระดับน้ำส่วนใหญ่ อยู่ในเกณฑ์ปกติ

ลำดับที่	จังหวัด	สถานที่ตั้งกล้อง	แม่น้ำ/ลำน้ำ	วิกฤติ	วิกฤติ	ระดับน้ำ (ม.รทก.)			สถานการณ์	หมายเหตุ
				น้ำแล้ง	น้ำท่วม	พ.ศ.2560	พ.ศ. 61	พ.ศ. 61		
				ระดับน้อยกว่า	ระดับมากกว่า	23 ก.ค. 61	24 ก.ค. 61	25 ก.ค. 61		
1	จ.สุโขทัย	สะพานพระเมรุมา อ.เมือง	ยม	42.48	48.59	46.45	46.40	47.30	น้ำปกติ	↑
2	จ.พิษณุโลก	สะพานบางระกำ อ.บางระกำ	ยม	31.73	37.23	N/A	N/A	N/A	น้ำปกติ	↔
3	จ.พิจิตร	สะพานโพทะเล อ.โพทะเล	ยม	22.58	30.63	26.00	26.10	26.10	น้ำปกติ	↔
4	จ.พิษณุโลก	ไนท์บาซาร์ อ.เมือง	น่าน	37.33	45.04	N/A	N/A	N/A	น้ำปกติ	↔
5	จ.นครสวรรค์	วัดเกษไชโยเหนือ อ.ชุมแสง	น่าน	18.73	25.60	N/A	N/A	N/A	น้ำปกติ	↔
6	จ.นครสวรรค์	บ้านทับกฤช อ.ชุมแสง (ทับกฤชใต้)	น่าน	-	26.16	N/A	N/A	N/A	น้ำปกติ	↔
7	จ.อุตรดิตถ์	สะพานท่าเสา อ.เมือง	น่าน	49.22	56.91	54.85	54.60	54.45	น้ำปกติ	↓
8	จ.พิจิตร	สะพานเสี้ยว อ.บางมูลนาก	น่าน	18.19	27.23	N/A	N/A	N/A	น้ำปกติ	↔
9	จ.พิษณุโลก	สะพานสุพรรณกัลยา อ.เมือง	น่าน	33.98	44.52	N/A	N/A	N/A	น้ำปกติ	↔
10	จ.อุตรธานี	สถานีห้วยหลวง อ.เมือง	โขง	-	-	170.60	170.60	169.70	น้ำปกติ	↓
11	จ.เลย	สถานีแม่น้ำเลย อ.เมือง	โขง	-	-	231.90	231.35	231.20	น้ำปกติ	↓
12	จ.เชียงราย	สถานีห้วยฝ้าย อ.แม่สาย	แม่สาย/โขง	395.79	396.50	N/A	N/A	N/A	น้ำปกติ	↔
13	จ.หนองคาย	สวนสวนอุทกหนองคาย อ.เมือง	โขง	157.85	166.70	N/A	N/A	N/A	น้ำปกติ	↔
14	จ.หนองคาย	วัดทุ่งลาด อ.โพนพิสัย	ห้วยหลวง/โขงสีฐาน	150.50	159.43	N/A	N/A	N/A	น้ำปกติ	↔
15	จ.นครพนม	บ้านท่าลาดปากน้ำ อ.ท่าอุเทน	น้ำสงคราม/โขงสีฐาน	133.42	141.02	N/A	N/A	N/A	น้ำปกติ	↔
16	จ.นครราชสีมา	ร.ร.เทศบาล 4 อ.เมือง	ลำตะคอง/มูล	174.60	178.00	176.65	176.70	176.60	น้ำปกติ	↓
17	จ.บุรีรัมย์	สตึก อ.สตึก	มูล	123.13	128.76	124.60	124.60	124.60	น้ำปกติ	↔
18	จ.สิงห์บุรี	เชิงสะพานสิงห์บุรี อ.เมือง	เจ้าพระยา	3.45	11.50	N/A	N/A	N/A	น้ำปกติ	↔
19	จ.อ่างทอง	บ้านยาฉิม อ.โพธิ์ทอง	เจ้าพระยา	-	9.11	N/A	N/A	N/A	น้ำปกติ	↔
20	จ.พระนครศรีอยุธยา	บ้านบ่อม อ.พระนครศรีอยุธยา	เจ้าพระยา	-	-	7.75	7.75	7.75	น้ำปกติ	↔
21	จ.พระนครศรีอยุธยา	อ.เสนา	น้อย/เจ้าพระยา	2.00	5.00	1.45	1.40	1.55	น้ำปกติ	↑
22	จ.อุทัยธานี	เชิงสะพานบุรีรักษ์ อ.เมือง	สะแกกรัง	15.16	19.90	6.15	6.15	6.15	น้ำปกติ	↔
23	จ.อุทัยธานี	อุทัยใหม่ อ.เมือง	สะแกกรัง	-	-	16.40	16.30	16.30	น้ำปกติ	↔
24	จ.พระนครศรีอยุธยา	สะพานสิริชัย อ.พระนครศรีอยุธยา	เจ้าพระยา	-	-	-0.10	-0.10	-0.10	น้ำปกติ	↔
25	จ.นครปฐม	สถานปฏิบัติหน้าที่ อ.สามพราน	ท่าจีน	-5.59	-0.30	-0.22	-0.22	-0.22	น้ำปกติ	↔
26	จ.นครปฐม	สถานีบ้านแม่ท่าช้าง ทางหลวง ๓๐๖ อ.บางเลน	ท่าจีน	-4.57	0.21	-0.64	-0.64	-0.59	น้ำปกติ	↑
27	จ.สุพรรณบุรี	สถานีบ้านแม่ท่าช้าง ทางหลวง ๓๐๖ อ.บางเลน	ท่าจีน	1.55	5.18	N/A	N/A	N/A	น้ำปกติ	↔
28	จ.ชัยนาท	สะพานสามง่าม-ท่าโบสถ์ อ.หันคา	ท่าจีน	10.69	12.83	12.17	12.12	12.12	น้ำปกติ	↔
29	จ.ฉะเชิงเทรา	เชิงสะพานฉะเชิงเทรา อ.เมือง	บางปะกง	-0.01	1.90	N/A	N/A	N/A	น้ำปกติ	↔
30	จ.ฉะเชิงเทรา	ตรงข้ามวัดจันทนาราม อ.เมือง	จันทบุรี/ชายฝั่งทะเลตะวันออก	0.20	3.73	N/A	N/A	N/A	น้ำปกติ	↔
31	จ.ประจวบคีรีขันธ์	ร.ร.อนุบาลสะพาน อ.บางสะพาน	คลองบางสะพาน/ชายฝั่งทะเลตะวันตก	-	3.30	-0.10	-0.10	-0.10	น้ำปกติ	↔
32	จ.สงขลา	สถานีคลองอู่ตะเภาคลอง อ.ทาดใหญ่	ทะเลสาบสงขลา	-	-	0.40	0.10	0.10	น้ำปกติ	↔
33	จ.พัทลุง	สถานีคลองทะเลใหญ่ อ.ตะโหมด	ทะเลสาบสงขลา	-	-	N/A	N/A	N/A	น้ำปกติ	↔
34	จ.พัทลุง	สถานีลำน้ำ อ.เมือง	ทะเลสาบสงขลา	-	-	-0.90	-0.80	-0.90	น้ำปกติ	↓
35	จ.เชียงราย	อุทกวิทยาเชียงแสน อ.เชียงแสน	-	-	-	3.80	3.80	3.80	น้ำปกติ	↔
36	จ.เลย	สถานีวัดแม่น้ำโขง (MRC) เชียงคาน อ.เชียงคาน	โขง	-	-	13.20	12.80	11.70	น้ำปกติ	↓
37	จ.อุบลราชธานี	สถานีวัดแม่น้ำโขง (MRC) โขงเจียม อ.โขงเจียม	-	-	-	N/A	N/A	N/A	น้ำปกติ	↔
38	จ.นครสวรรค์	บ้านบางแก้ว อ.บรรพตพิสัย	ปิง-วัง-ชนบทวัง-ป่าสัก	-	-	37.52	37.52	37.52	น้ำปกติ	↔
39	จ.ตาก	บ้านปากเรือห้วยจี่ อ.บ้านตาก	ปิง-วัง-ชนบทวัง-ป่าสัก	-	-	117.47	117.57	117.77	น้ำปกติ	↑
40	จ.เพชรบูรณ์	บ้านจางวาง อ.พลสึง	ปิง-วัง-ชนบทวัง-ป่าสัก	-	-	131.05	130.90	130.80	น้ำปกติ	↓
41	จ.เพชรบูรณ์	แม่น้ำป่าสักที่ อ.เมืองเพชรบูรณ์	ปิง-วัง-ชนบทวัง-ป่าสัก	-	-	111.90	111.80	111.65	น้ำปกติ	↓
42	จ.สระบุรี	แม่น้ำป่าสักที่ อ.เสาไห้	ปิง-วัง-ชนบทวัง-ป่าสัก	-	-	7.70	7.60	7.70	น้ำปกติ	↑
43	จ.สระบุรี	แม่น้ำป่าสักที่ อ.แก่งคอย	ปิง-วัง-ชนบทวัง-ป่าสัก	-	-	8.38	9.38	9.78	น้ำปกติ	↑



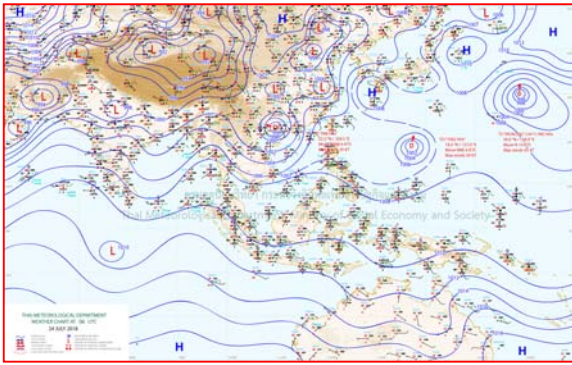
ปริมาณน้ำฝนสูงสุด (มม.)

จังหวัด	๒๐ ก.ค.๖๑	๒๑ ก.ค.๖๑	๒๒ ก.ค.๖๑	๒๓ ก.ค.๖๑	๒๔ ก.ค.๖๑
จ.แม่ฮ่องสอน		๑๒.๔	๓๒.๑	๑๗.๔	๓๔.๐
จ.เชียงราย		๓๗.๓	๒.๒	๒๒.๓	๒๙.๖
จ.เชียงใหม่		๑๔.๘	๒๕.๘	๒๖.๕	๑๙.๕
จ.พะเยา		๑๑.๔	๑.๒	๓๕.๐	๒๙.๔
จ.น่าน		๕๕.๕	๒๐.๐	๔๐.๘	๕๔.๕
จ.ลำพูน		๐.๙	๙.๘	๐.๙	๐.๘
จ.ลำปาง		๑.๘	๑๘.๗	-	๒.๑
จ.แพร่		๙.๘	๒๘.๓	๔๐.๐	๑๕.๐
จ.อุตรดิตถ์		๓.๕	๑๖.๕	๕๐.๐	๑.๓
จ.สุโขทัย		๑.๘	๖.๕	๐.๘	๐.๗
จ.ตาก		๗๗.๔	๑๘.๓	๒๐.๑	๑๕.๒
จ.พิษณุโลก		๑๐.๓	๔.๑	๒.๒	๐.๒
จ.เพชรบูรณ์		๑๔.๕	๑๒.๒	๖.๐	๒.๔
จ.กำแพงเพชร		๓.๗	๑.๗	๑๒.๔	-
จ.พิจิตร		๑.๖	๒.๘	๐.๑	๙.๒
จ.หนองคาย		๗.๘	๘๐.๐	๙.๗	๗๒.๐
จ.เลย		๘.๔	๒๔.๔	๒.๕	๕.๘
จ.อุดรธานี		๒๐.๐	๒.๕	๒.๑	๑๕.๐
จ.หนองบัวลำภู		๐.๙	๐.๑	๐.๒	๐.๕
จ.นครพนม		๑๗.๓	๑๗๕.๕	๕๙.๐	๑๕๐.๐
จ.สกลนคร		๑๒.๔	๓๙.๘	๕๗.๐	๔๐.๓
จ.มุกดาหาร		๒๐.๘	๓๑.๖	๖.๕	๑๘.๑
จ.ขอนแก่น		๑๓.๕	๖.๓	๕.๕	๑.๗
จ.มหาสารคาม		-	๑.๒	-	๑.๙
จ.กาฬสินธุ์		๓๐.๐	๕๒.๔	๕.๖	๔๐.๐
จ.ร้อยเอ็ด		-	๐.๗	๐.๖	-
จ.ชัยภูมิ		๒๐.๕	๑๕.๖	๑.๐	๘.๐
จ.อุบลราชธานี		๒๐.๕	๔.๓	๒๒.๐	๖๐.๒
จ.อำนาจเจริญ		๕.๐	-	๑๐.๐	๖๐.๒
จ.ยโสธร		-	-	-	๒.๐
จ.สุรินทร์		๐.๘	-	-	-
จ.นครราชสีมา		๑๗.๐	๑๐.๐	๑.๐	-
จ.บุรีรัมย์		-	๐.๔	-	๐.๒
จ.ศรีสะเกษ		๕.๐	-	๒.๕	๖๕.๐

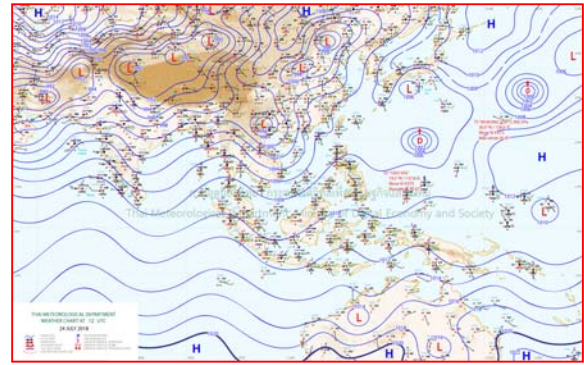
-



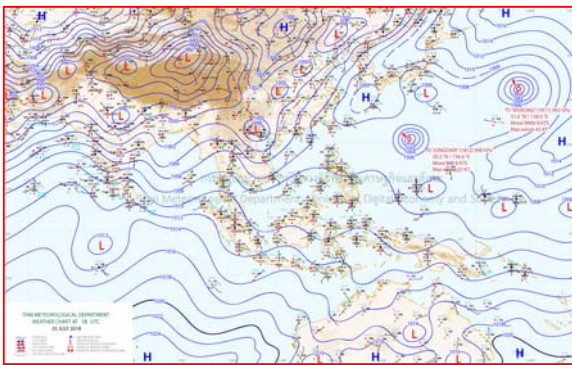
แผนที่อากาศ



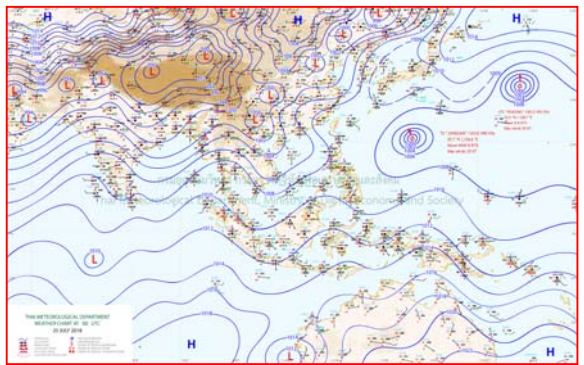
๒๔ ก.ค.๖๑ เวลา ๑๓:๐๐ น. ๑



๒๔ ก.ค.๖๑ เวลา ๑๕:๐๐ น. ๒



๒๔ ก.ค.๖๑ เวลา ๑๗:๐๐ น. ๓




๒๔ ก.ค.๖๑ เวลา ๑๙:๐๐ น. ๔



รายงานปริมาณน้ำฝนจากกรมอุตุนิยมวิทยา

วันที่ 25 กรกฎาคม 2561

รายงานฝน เวลา 07.00 น. ของวันที่ 24 กรกฎาคม 2561

สถานีอุตุนิยมวิทยา					ปริมาณน้ำฝน24 ชม.(mm)	ปริมาณน้ำฝนสะสม(mm.)								
ภาคเหนือ					สูงสุด ของประเทศ	60.3	2,428.5	ภาคใต้ฝั่งตะวันออก						
สถานีอุตุนิยมวิทยา	ปริมาณน้ำฝน24 ชม.(mm)	ปริมาณน้ำฝนสะสม(mm.)	ปริมาณฝนก.ค.(mm.)	สถานะฝนสะสมปัจจุบันเทียบกับค่าเฉลี่ย 30 ปี	สูงสุด ของภาคเหนือ	51.0	1,088.5	สถานีอุตุนิยมวิทยา	ปริมาณน้ำฝน24 ชม.(mm)	ปริมาณน้ำฝนสะสม(mm.)	ปริมาณฝนก.ค.(mm.)	สถานะฝนสะสมปัจจุบันเทียบกับค่าเฉลี่ย 30 ปี		
					สูงสุด ของภาคกลาง	9.2	1,042.5						สูงสุด ของภาคตะวันออกเฉียงเหนือ	21.2
แม่ฮ่องสอน	8.7	623.4	226.9	ต่ำกว่า	สูงสุด ของภาคตะวันออก	1.1	1,636.1	เพชรบุรี	ไม่มีฝน	446.5	80.8	สูงกว่า		
ดอยอ่างขาง	19.5	1,048.7	***	***	สูงสุด ของภาคใต้ฝั่งตะวันออก	60.3	1,085.4	หนองพลับ สกษ.	1.5	771.7	96.0	สูงกว่า		
เชียงใหม่	29.6	1,077.1	310.9	สูงกว่า	สูงสุด ของภาคใต้ฝั่งตะวันตก	42.6	2,428.5	หัวหิน	-	516.9	93.0	สูงกว่า		
เชียงใหม่ สกษ.	14.2	939.8	302.5	สูงกว่า	ภาคตะวันออกเฉียงเหนือ			ประจวบคีรีขันธ์	0.8	502.9	109.3	ต่ำกว่า		
ทุ่งช้าง	44.6	1,088.5	328.2	สูงกว่า	สถานีอุตุนิยมวิทยา	ปริมาณน้ำฝน24 ชม.(mm)	ปริมาณน้ำฝนสะสม(mm.)	ปริมาณฝนก.ค.(mm.)	สถานะฝนสะสมปัจจุบันเทียบกับค่าเฉลี่ย 30 ปี	ชุมพร	3.6	978.3	179.0	สูงกว่า
พะเยา	12.9	808.7	141.8	สูงกว่า						สวี สกษ.	4.6	1,085.4	152.8	สูงกว่า
หัววังผา	51.0	1,083.5	268.4	สูงกว่า	เกาะสมุย	ฝนเล็กน้อย	863.6	116.3	สูงกว่า					
เด่น	0.3	661.6	132.4	สูงกว่า	เลย สกษ.	-	822.8	157.4	สูงกว่า	สุราษฎร์ธานี	0.6	913.4	148.8	สูงกว่า
แม่สะเรียง	34.0	833.9	181.2	สูงกว่า	หนองคาย	-	26.0	281.4	ต่ำกว่า	นครศรีธรรมราช	ไม่มีฝน	700.3	117.8	สูงกว่า
แม่ใจ สกษ.	-	-	169.5	ต่ำกว่า	เลย	3.5	796.3	145.8	สูงกว่า	นครศรีธรรมราช สกษ.	ไม่มีฝน	893.4	181.4	สูงกว่า
เชียงใหม่	1.8	509.1	140.2	สูงกว่า	อุดรธานี	0.5	902.3	210.9	สูงกว่า	สุราษฎร์ธานี สกษ.	ไม่มีฝน	598.5	130.9	ต่ำกว่า
ลำปาง	-	770.8	134.6	สูงกว่า	สกลนคร สกษ.	3.6	787.0	242.4	ต่ำกว่า	พระแสง สอท.	-	872.7	172.4	สูงกว่า
ลำพูน	0.8	631.3	117.0	สูงกว่า	สกลนคร	-	829.6	288.7	ต่ำกว่า	ฉวาง	ไม่มีฝน	1,064.8	192.1	สูงกว่า
แพร่	-	714.8	154.2	สูงกว่า	นครพนม	20.6	1,693.8	503.0	สูงกว่า	พิทลุง สกษ.	ไม่มีฝน	804.1	101.0	สูงกว่า
น่าน	20.0	713.0	200.7	สูงกว่า	นครพนม สกษ.	20.9	1,501.4	395.3	สูงกว่า	สงขลา	ไม่มีฝน	762.3	95.0	สูงกว่า
น่าน สกษ.	24.0	661.1	218.0	สูงกว่า	หนองบัวลำภู	-	774.6	***	***	หาดใหญ่	ไม่มีฝน	609.4	104.5	สูงกว่า
ลำปาง สกษ.	-	677.6	121.9	สูงกว่า	ขอนแก่น	1.7	779.5	173.3	สูงกว่า	ดอนขันธ์ สกษ.	ไม่มีฝน	918.8	127.0	สูงกว่า
อุดรดิตถ์	1.3	689.3	166.4	สูงกว่า	มหาสารคาม	-	789.3	160.0	สูงกว่า	สะเดา	ฝนเล็กน้อย	422.4	101.2	ต่ำกว่า
สุโขทัย	0.1	502.5	147.5	ต่ำกว่า	มุกดาหาร	18.1	1,043.8	231.9	สูงกว่า	ปัตตานี	60.3	750.6	129.1	สูงกว่า
ศรีสะเกษ สกษ.	0.7	548.5	135.9	สูงกว่า	ท่าพระ สกษ.	0.8	698.0	151.2	สูงกว่า	ยะลา สกษ.	5.5	691.9	***	***
นลัมสีก	2.4	518.4	128.6	สูงกว่า	กาฬสินธุ์	3.6	702.4	238.0	ต่ำกว่า	นราธิวาส	3.4	1,007.6	134.0	สูงกว่า
แม่สอด	15.2	853.1	329.0	สูงกว่า	ชัยภูมิ	-	500.8	110.4	ต่ำกว่า	ภาคใต้ฝั่งตะวันตก				
ตาก	3.8	521.5	87.7	สูงกว่า	ร้อยเอ็ด สกษ.	ไม่มีฝน	805.1	182.9	สูงกว่า	สถานีอุตุนิยมวิทยา	ปริมาณน้ำฝน24 ชม.(mm)	ปริมาณน้ำฝนสะสม(mm.)	ปริมาณฝนก.ค.(mm.)	สถานะฝนสะสมปัจจุบันเทียบกับค่าเฉลี่ย 30 ปี
เขื่อนภูมิพล	0.6	564.3	66.7	สูงกว่า	ร้อยเอ็ด	ไม่มีฝน	791.1	195.9	สูงกว่า					
พิษณุโลก	0.1	615.7	179.4	สูงกว่า	อุบลราชธานี (ศูนย์ฯ)	10.4	889.7	254.4	สูงกว่า	ระนอง	42.6	2,428.50	654.30	สูงกว่า
เพชรบูรณ์	0.8	619.6	148.8	สูงกว่า	อุบลราชธานี สกษ.	21.2	920.5	279.9	สูงกว่า	ตะกั่วป่า	2.5	2,014.20	451.60	สูงกว่า
กำแพงเพชร	ฝนเล็กน้อย	578.9	159.4	ต่ำกว่า	ศรีสะเกษ	18.2	609.5	180.8	ต่ำกว่า	กระบี่	ไม่มีฝน	1,194.80	201.10	สูงกว่า
อุ้มผาง	4.0	661.9	231.6	ต่ำกว่า	ท่าตูม	ไม่มีฝน	586.0	218.2	ต่ำกว่า	ภูเก็ต	ไม่มีฝน	1,044.90	258.20	ต่ำกว่า
พิจิตร สกษ.	9.2	572.9	164.1	สูงกว่า	นครราชสีมา	-	81.1	120.9	ต่ำกว่า	ภูเก็ต (ศูนย์ฯ)	ไม่มีฝน	1,642.40	261.50	สูงกว่า
ดอนเมฆ สกษ.	6.7	731.1	82.4	สูงกว่า	สุรินทร์	ไม่มีฝน	542.0	221.3	ต่ำกว่า	เกาะลันตา	ไม่มีฝน	818.90	296.30	ต่ำกว่า
วิเชียรบุรี	ไม่มีฝน	797.3	145.9	สูงกว่า	สุรินทร์ สกษ.	ไม่มีฝน	478.1	215.0	ต่ำกว่า	ตรัง	ไม่มีฝน	1,085.30	258.50	สูงกว่า
ภาคกลาง					ไซคชัย	ไม่มีฝน	499.3	118.9	สูงกว่า	สตูล	ไม่มีฝน	1,037.10	230.60	สูงกว่า
สถานีอุตุนิยมวิทยา	ปริมาณน้ำฝน24 ชม.(mm)	ปริมาณน้ำฝนสะสม(mm.)	ปริมาณฝนก.ค.(mm.)	สถานะฝนสะสมปัจจุบันเทียบกับค่าเฉลี่ย 30 ปี	ปากช่อง สกษ.	ไม่มีฝน	763.8	106.2	สูงกว่า	สรุปปริมาณฝนมาก	สถานีอุตุนิยมวิทยา	ปริมาณน้ำฝน24 ชม.(mm)	ปริมาณน้ำฝนสะสม(mm.)	
					นางรอง	ไม่มีฝน	426.2	148.0	ต่ำกว่า					
นครสวรรค์	ไม่มีฝน	494.6	148.0	ต่ำกว่า	บุรีรัมย์	0.2	394.4	222.5	ต่ำกว่า	1	ปัตตานี	60.3	750.6	
ตากฟ้า สกษ.	ไม่มีฝน	636.2	159.1	สูงกว่า	ภาคตะวันออก					2	หัววังผา	51.0	1,083.5	
ชัยนาท สกษ.	ไม่มีฝน	427.2	145.1	สูงกว่า	สถานีอุตุนิยมวิทยา	ปริมาณน้ำฝน24 ชม.(mm)	ปริมาณน้ำฝนสะสม(mm.)	ปริมาณฝนก.ค.(mm.)	สถานะฝนสะสมปัจจุบันเทียบกับค่าเฉลี่ย 30 ปี	3	ทุ่งช้าง	44.6	1,088.5	
อุทัยธานี	ไม่มีฝน	36.4	180.8	ต่ำกว่า	นครนายก	ไม่มีฝน	136.0	***	***	4	ระนอง	42.6	2,428.5	
พระนครศรีอยุธยา	ไม่มีฝน	546.0	***	***	ปราจีนบุรี	ไม่มีฝน	834.5	271.9	สูงกว่า	5	แม่สะเรียง	34.0	833.9	
บัวชุม	ไม่มีฝน	971.4	117.0	สูงกว่า	กบินทร์บุรี	1.1	1,171.3	241.2	สูงกว่า	ปริมาณฝนสูงสุด	ปัตตานี	60.3	750.6	
ปทุมธานี สกษ.	ไม่มีฝน	897.3	140.4	สูงกว่า	สระแก้ว	ไม่มีฝน	1,035.5	198.4	สูงกว่า	ฝนสะสมสูงสุด	ระนอง	42.6	2,428.5	
สมุทรปราการ สกษ.	ไม่มีฝน	813.4	***	***	ฉะเชิงเทรา	ฝนเล็กน้อย	1,112.6	190.5	สูงกว่า					
ทองผาภูมิ	9.2	919.0	323.2	ต่ำกว่า	ชลบุรี	ไม่มีฝน	615.0	140.6	สูงกว่า					
สุพรรณบุรี	-	413.4	98.8	สูงกว่า	เกาะสีชัง	ไม่มีฝน	592.9	123.4	สูงกว่า					
ลพบุรี	ไม่มีฝน	655.4	120.1	สูงกว่า	พิมาย	ไม่มีฝน	498.4	97.4	ต่ำกว่า					
สุโขทัย สกษ.	ฝนเล็กน้อย	364.9	102.6	ต่ำกว่า	อรัญประเทศ	ไม่มีฝน	779.6	166.4	สูงกว่า					
สนามบินสุวรรณภูมิ	ไม่มีฝน	575.7	210.5	ต่ำกว่า	แหลมฉบัง	-	37.7	104.9	ต่ำกว่า					
สมุทรสงคราม	ไม่มีฝน	16.5	***	***	สัตหีบ	ไม่มีฝน	570.8	107.5	ต่ำกว่า					
กาญจนบุรี	ฝนเล็กน้อย	383.3	102.9	ต่ำกว่า	ระยอง	ฝนเล็กน้อย	550.4	171.8	ต่ำกว่า					
นครปฐม	ฝนเล็กน้อย	432.6	127.5	สูงกว่า	หัวหิน	ไม่มีฝน	1,209.1	123.2	ต่ำกว่า					
กรุงเทพฯ บางนา สกษ.	ไม่มีฝน	1,039.8	131.3	สูงกว่า	จันทบุรี	ไม่มีฝน	1,304.0	483.2	ต่ำกว่า					
กรุงเทพฯ ท่าเรือคลองเตย	ไม่มีฝน	1,042.5	182.8	สูงกว่า	พัลวัน สกษ.	-	1,636.1	490.4	ต่ำกว่า					
กรุงเทพฯ หนองจอก	-	178.1	175.1	ต่ำกว่า	ตราด	-	187.7	971.6	ต่ำกว่า					
สนามบินดอนเมือง	ไม่มีฝน	893.7	159.1	สูงกว่า										
ปาร์ก	ไม่มีฝน	426.4	81.0	สูงกว่า										
ราชบุรี	ไม่มีฝน	435.5	190.5	ต่ำกว่า										

สัญลักษณ์ ***ไม่มีข้อมูล - ยังไม่ได้รับรายงาน/ไม่มีข้อมูล/ไม่มีฝน

หมายเหตุ ได้รับรายงานเพิ่มเติมโดยการบันทึกของเจ้าหน้าที่เป็นรายวัน ณ เวลา 07:00 น.

ปริมาณฝนสูงสุดเท่ากับ 150.0 มม. ที่ อ.บ้านแพ้ว จ.นครพนม



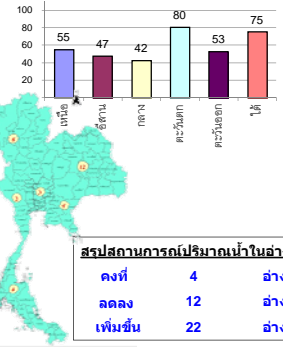
รายงานสรุปสภาพน้ำในอ่างเก็บน้ำขนาดใหญ่และขนาดกลาง

รายงานสถานการณ์ ณ วันที่ 25 กรกฎาคม 2561

ปริมาณน้ำในอ่างที่ใช้การได้ในสัปดาห์นี้ + มากกว่า / - น้อยกว่า สัปดาห์ก่อน 2,147.45 ล้าน ลบ.ม.

สรุปสถานการณ์ปริมาณน้ำในอ่างเก็บน้ำที่ใช้ในทุกกิจกรรมทั่วประเทศ น้อยกว่าปริมาณน้ำที่ไหลเข้าอ่าง เมื่อเทียบกับสัปดาห์ที่ผ่านมา สถานการณ์อยู่ระหว่างเก็บกักน้ำ

% ปริมาณน้ำรวมแต่ละภาคปัจจุบัน



สรุปสถานการณ์ปริมาณน้ำในอ่างน้ำ

คงที่	4	อ่าง
ลดลง	12	อ่าง
เพิ่มขึ้น	22	อ่าง

เปรียบเทียบปริมาณน้ำรวมทั่วประเทศมีอยู่ในวันที่ 61 และ 60

วันที่ 25 กรกฎาคม 2561 เท่ากับ 46,518 ล้าน ลบ.ม. หรือ เท่ากับ 65%

วันที่ 25 กรกฎาคม 2560 เท่ากับ 41,366 ล้าน ลบ.ม. หรือ เท่ากับ 58%

ภาค	สถานการณ์ปริมาณน้ำในอ่าง				ปริมาณน้ำเปลี่ยนแปลง (ล้าน ม.³)	สถานะ
	ลดลง (แห่ง)	คงที่ (แห่ง)	เพิ่มขึ้น (แห่ง)	รวม (แห่ง)		
ภาคเหนือ	-	-	7	7	635.00	ปริมาณน้ำในอ่างเก็บน้ำเพิ่มขึ้น
ภาคตะวันออกเฉียงเหนือ	3	2	7	12	131.00	ปริมาณน้ำในอ่างเก็บน้ำเพิ่มขึ้น
ภาคกลาง	1	1	1	3	97.00	ปริมาณน้ำในอ่างเก็บน้ำเพิ่มขึ้น
ภาคตะวันตก	-	-	2	2	1002.00	ปริมาณน้ำในอ่างเก็บน้ำเพิ่มขึ้น
ภาคตะวันออก	7	1	2	10	6.45	ปริมาณน้ำในอ่างเก็บน้ำเพิ่มขึ้น
ภาคใต้	1	-	3	4	276.00	ปริมาณน้ำในอ่างเก็บน้ำเพิ่มขึ้น
รวมทั้งประเทศ	12	4	22	38	2147.45	ปริมาณน้ำในอ่างเก็บน้ำเพิ่มขึ้น

ภาค	อ่างเก็บน้ำ	ความจุที่ (ล้าน ม.³)	ปริมาณน้ำที่ใช้งานได้ (ล้าน ม.³)	ใช้การได้จริง (ล้าน ม.³)	ปริมาณน้ำรวม		ปัจจุบัน วันที่ 25 กรกฎาคม 2561				สัปดาห์ก่อน วันที่ 19 กรกฎาคม 2561				ปริมาณน้ำ + เพิ่มขึ้น (ล้าน ม.³)	สถานการณ์ในอ่าง
					วันที่ 25 กรกฎาคม 2560	%	ปริมาณน้ำรวม	%	ปริมาณน้ำใช้การได้จริง	%	ปริมาณน้ำรวม	%	ปริมาณน้ำใช้การได้จริง	%		
							(ล้าน ม.³)		(ล้าน ม.³)		(ล้าน ม.³)		(ล้าน ม.³)			
ภาคเหนือ (7)																
1	ภูมิพล (2)	13,462	3,800	9,662	6,194	46%	7,423	55%	3,623	27%	7,245	54%	3,445	26%	178.00	เพิ่มขึ้น
2	สิริกิติ์ (2)	9,510	2,850	6,660	5,152	54%	5,588	59%	2,738	29%	5,196	55%	2,346	25%	392.00	เพิ่มขึ้น
3	แม่งัด	265	12	253	116	44%	124	47%	112	42%	120	45%	108	41%	4.00	เพิ่มขึ้น
4	แมกวง	263	14	249	48	18%	74	28%	60	23%	71	27%	57	22%	3.00	เพิ่มขึ้น
5	ก๊วยหลิน	106	3	103	58	55%	45	42%	42	40%	42	40%	39	37%	3.00	เพิ่มขึ้น
6	กวดอหามา	170	6	164	131	77%	96	56%	90	53%	90	53%	84	49%	6.00	เพิ่มขึ้น
7	แควน้อย	939	43	896	534	57%	198	21%	155	17%	149	16%	106	11%	49.00	เพิ่มขึ้น
	แม่มอก	110	16	94	51	46%	42	38%	26	24%	44	40%	28	25%	-2.00	ลดลง
รวมภาคเหนือ		34,85%	24,825	6,744	18,081	49%	13,591	55%	6,820	27%	12,957	52%	6,185	25%	635.00	เพิ่มขึ้น
ภาคตะวันออกเฉียงเหนือ (12)																
8	ห้วยหลวง	136	7	129	70	51%	63	46%	56	41%	62	46%	55	40%	1.00	เพิ่มขึ้น
9	น้ำจืด	520	45	475	422	81%	403	78%	358	69%	390	75%	345	66%	13.00	เพิ่มขึ้น
10	น้ำพอง (2)	165	8	157	96	58%	56	34%	48	29%	56	34%	48	29%	-	คงที่
11	จุฬารัตน (2)	164	37	127	88	54%	108	66%	71	43%	101	62%	64	39%	7.00	เพิ่มขึ้น
12	อุบลรัตน์ (2)	2,431	581	1,850	1,307	54%	785	32%	204	8%	761	31%	180	7%	24.00	เพิ่มขึ้น
13	ลำปาว	1,980	100	1,880	1,122	57%	969	49%	869	44%	905	46%	805	41%	64.00	เพิ่มขึ้น
14	ลำตะคอง	314	22	292	80	25%	207	66%	185	59%	206	66%	184	59%	1.00	เพิ่มขึ้น
15	ลำพระเพลิง	155	1	154	90	58%	81	52%	80	52%	88	57%	87	56%	-7.00	ลดลง
16	มูลขาม	141	7	134	69	49%	69	49%	62	44%	70	50%	63	45%	-1.00	ลดลง
17	ลำแจะ	275	7	268	141	51%	124	45%	117	43%	124	45%	117	43%	-	คงที่
18	ลำน้ำร่อง	121	3	118	77	64%	53	44%	50	41%	57	47%	54	45%	-4.00	ลดลง
19	สิรินธร (2)	1,966	831	1,135	1,117	57%	1,022	52%	191	10%	989	50%	158	8%	33.00	เพิ่มขึ้น
รวมภาคตะวันออกเฉียงเหนือ		11.80%	8,369	1,649	6,720	56%	3,940	47%	2,291	27%	3,809	46%	2,160	26%	131.00	เพิ่มขึ้น
ภาคกลาง (3)																
20	ป่าสักชลสิทธิ์	960	3	957	356	37%	305	32%	302	31%	206	21%	203	21%	99.00	เพิ่มขึ้น
21	ห้วยเสลา	160	17	143	120	75%	77	48%	60	38%	77	48%	60	38%	-	คงที่
22	กระเสียว	240	40	200	168	70%	191	80%	151	63%	193	80%	153	64%	-2.00	ลดลง
รวมภาคกลาง		1.92%	1,360	60	1,300	47%	573	42%	513	38%	476	35%	416	31%	97.00	เพิ่มขึ้น
ภาคตะวันตก (2)																
23	ศรีนครินทร์ (2)	17,745	10,265	7,480	12,830	72%	14,880	84%	4,615	26%	14,611	82%	4,346	24%	269.00	เพิ่มขึ้น
24	วังจันทน์ (2)	8,860	3,012	5,848	4,792	54%	6,495	73%	3,483	39%	5,762	65%	2,750	31%	733.00	เพิ่มขึ้น
รวมภาคตะวันตก		37.51%	26,605	13,277	13,328	66%	21,375	80%	8,098	30%	20,373	77%	7,096	27%	1,002.00	เพิ่มขึ้น
ภาคตะวันออก (6+4)																
25	ขุนด่าน	224	5.00	219	90	40%	119	53%	114	51%	101	45%	96	43%	18.00	เพิ่มขึ้น
26	คลองสิียด	420	30.00	390	161	38%	206	49%	176	42%	210	50%	180	43%	-4.00	ลดลง
27	บางพระ (3)	117	12.00	105	82	70%	65	56%	53	45%	67	57%	55	47%	-2.00	ลดลง
28	หนองปลาไหล (3)	164	13.75	150	130	79%	114	70%	100	61%	114	70%	100	61%	-	คงที่
29	ประแสร์ (3)	295	20.00	275	148	50%	195	66%	175	59%	205	69%	185	63%	-10.00	ลดลง
30	มาบประชัน (3)	17	0.72	16	9	56%	12	69%	11	65%	12	70%	10.94	66%	-0.15	ลดลง
31	หนองค้อ (3)	21	1.00	20	15	72%	11	51%	10	47%	11	52%	10.13	47%	-0.14	ลดลง
32	ดอกกราย (3)	79	3.00	76	64	80%	50	63%	47	59%	51	65%	48.29	61%	-1.15	ลดลง
33	คลองใหญ่ (3)	45	3.00	42	34	75%	24	54%	21	47%	28	61%	24.58	54%	-3.12	ลดลง
34	นกกตบหรือจันทรา	295	19.00	276	122	41%	87	29%	68	23%	78	26%	59.00	20%	9.00	เพิ่มขึ้น
รวมภาคตะวันออก		2.37%	1,678	1,07	1,570	51%	883	53%	776	46%	877	52%	769	46%	6.45	เพิ่มขึ้น
ภาคใต้ (4)																
35	แก่งกระจาน	710	65	645	300	42%	619	87%	554	78%	426	60%	361	51%	193.00	เพิ่มขึ้น
36	ปราณบุรี	391	18	373	182	47%	331	85%	313	80%	305	78%	287	73%	26.00	เพิ่มขึ้น
37	รัชชประภา (2)	5,639	1,352	4,287	3,918	69%	4,321	77%	2,969	53%	4,237	75%	2,885	51%	84.00	เพิ่มขึ้น
38	บางลา (2)	1,454	276	1,178	881	61%	886	61%	610	42%	913	63%	637	44%	-27.00	ลดลง
รวมภาคใต้		11.55%	8,194	1,711	6,483	64%	6,157	75%	4,446	54%	5,881	72%	4,170	51%	276.00	เพิ่มขึ้น
รวมทั้งประเทศ		100%(38)	71,031	23,548	47,482	58%	46,518	65%	22,944	32%	44,373	62%	20,796	29%	2,147.45	เพิ่มขึ้น

ที่มาข้อมูล : ตารางสรุปสภาพน้ำในอ่างเก็บน้ำขนาดใหญ่ทั่วประเทศ และตารางสรุปสภาพน้ำในอ่างเก็บน้ำภาคตะวันออกเฉียงเหนือ กรมชลประทาน

หมายเหตุ :

- อ่างเก็บน้ำขนาดใหญ่ หมายถึง อ่างเก็บน้ำที่มีความจุตั้งแต่ 100 ล้าน ลบ.ม. ขึ้นไป
- เป็นอ่างเก็บน้ำอยู่ในความรับผิดชอบของการไฟฟ้าฝ่ายผลิตแห่งประเทศไทย(10) นอกนั้นอยู่ในความรับผิดชอบของกรมชลประทาน (28)
- เป็นอ่างเก็บน้ำขนาดกลางที่มีความสำคัญต่อการอุตสาหกรรมและการประปา ของลุ่มน้ำชายฝั่งทะเลตะวันออก
- ที่มา : กรมชลประทาน และการไฟฟ้าฝ่ายผลิตแห่งประเทศไทย
- จังหวัดที่มีอ่างเก็บน้ำขนาดใหญ่มีจำนวน 26 จังหวัด ไม่มี 50 จังหวัด

รศ. นายถึง ระดมเก็บกักของอ่าง



ศูนย์เขล



ศูนย์ป้องกันกักตุนน้ำ กรมทรัพยากรน้ำ

ลำดับของเขื่อนตามความจุ

- ศรีนครินทร์ 2.ภูมิพล 3.สิริกิติ์ 4.วังจันทน์ 5.รัชชประภา
- 6.อุบลรัตน์ 7.สิรินธร 8.บางลา 9.ลำปาว 10.ป่าสัก

ลำดับของเขื่อนตามปริมาณน้ำใช้การได้

- ภูมิพล 2.ศรีนครินทร์ 3.สิริกิติ์ 4.วังจันทน์ 5.รัชชประภา
- 6.ลำปาว 7.อุบลรัตน์ 8.บางลา 9.สิรินธร 10.ป่าสัก

'เหนือ-อีสาน'ฝนมากกว่าภาคอื่น กทม.๔๐%ช่วงบ่ายถึงค่ำ

กรมอุตุนิยมวิทยา พยากรณ์อากาศ ๒๔ ชั่วโมงข้างหน้า บริเวณภาคเหนือและภาคตะวันออกเฉียงเหนือ ยังคงมีการกระจายของฝนมากกว่าภาคอื่นๆ มีฝนตกหนักบางแห่ง สำหรับ ภาคกลาง ภาคใต้ รวมทั้งกรุงเทพมหานครและปริมณฑลมีปริมาณฝนลดลง ในระยะนี้ ขอให้ประชาชนบริเวณภาคเหนือและภาคตะวันออกเฉียงเหนือระวังผลกระทบจากฝนตกหนักและฝนตกสะสมที่ทำให้เกิดน้ำท่วมฉับพลันและน้ำป่าไหลหลากไว้ด้วย สำหรับคลื่นลมบริเวณทะเลอันดามันตอนบนมีคลื่นสูงประมาณ ๒ เมตร บริเวณที่มีฝนฟ้าคะนองคลื่นสูงมากกว่า ๒ เมตร ขอให้ชาวเรือเดินเรือด้วยความระมัดระวัง อนึ่ง ในช่วงวันที่ ๒๖-๓๐ ก.ค. มรสุมตะวันตกเฉียงใต้กำลังปานกลางที่พัดปกคลุมทะเลอันดามัน ประเทศไทย และอ่าวไทย จะมีกำลังแรงขึ้น ลักษณะเช่นนี้ทำให้คลื่นลมบริเวณทะเลอันดามันและอ่าวไทยตอนบนมีกำลังแรงขึ้น โดยบริเวณทะเลอันดามันและอ่าวไทยตอนบนมีคลื่นสูง ๒-๓ เมตร บริเวณที่มีฝนฟ้าคะนองคลื่นสูงมากกว่า ๓ เมตร ขอให้ชาวเรือเดินเรือด้วยความระมัดระวังและเรือเล็กควรงดออกจากฝั่ง ในช่วงเวลาดังกล่าวไว้ด้วย

พยากรณ์อากาศสำหรับประเทศไทยตั้งแต่เวลา ๐๖:๐๐ วันนี้ ถึง ๐๖:๐๐ วันพรุ่งนี้.

ภาคเหนือ มีเมฆมาก กับมีฝนฟ้าคะนอง ร้อยละ ๖๐ ของพื้นที่ และมีฝนตกหนักบางแห่ง บริเวณจังหวัดแม่ฮ่องสอน เชียงใหม่ เชียงราย พะเยา น่าน และตาก อุณหภูมิต่ำสุด ๒๓-๒๗ องศาเซลเซียส อุณหภูมิสูงสุด ๒๙-๓๓ องศาเซลเซียส ลมตะวันตกเฉียงใต้ ความเร็ว ๑๕-๓๐ กม./ชม.

ภาคตะวันออกเฉียงเหนือ มีเมฆมาก กับมีฝนฟ้าคะนอง ร้อยละ ๖๐ ของพื้นที่ และมีฝนตกหนักบางแห่ง บริเวณจังหวัดหนองคาย บึงกาฬ สกลนคร และนครพนม อุณหภูมิต่ำสุด ๒๓-๒๖ องศาเซลเซียส อุณหภูมิสูงสุด ๓๑-๓๔ องศาเซลเซียส ลมตะวันตกเฉียงใต้ ความเร็ว ๑๕-๓๐ กม./ชม.

ภาคกลาง มีเมฆเป็นส่วนมาก กับมีฝนฟ้าคะนอง ร้อยละ ๓๐ ของพื้นที่ ส่วนมากบริเวณจังหวัดราชบุรี กาญจนบุรี สุพรรณบุรี อุทัยธานี ชัยนาท และนครสวรรค์ อุณหภูมิต่ำสุด ๒๔-๒๘ องศาเซลเซียส อุณหภูมิสูงสุด ๓๑-๓๔ องศาเซลเซียส ลมตะวันตกเฉียงใต้ ความเร็ว ๑๕-๓๐ กม./ชม.

ภาคตะวันออก มีเมฆเป็นส่วนมาก กับมีฝนฟ้าคะนอง ร้อยละ ๔๐ ของพื้นที่ ส่วนมากบริเวณจังหวัดฉะเชิงเทรา ปราจีนบุรี สระแก้ว จันทบุรี และตราด อุณหภูมิต่ำสุด ๒๖-๒๘ องศาเซลเซียส อุณหภูมิสูงสุด ๓๐-๓๔ องศาเซลเซียส ลมตะวันตกเฉียงใต้ ความเร็ว ๑๕-๓๕ กม./ชม. ทะเลมีคลื่นสูง ๑-๒ เมตร บริเวณที่มีฝนฟ้าคะนองคลื่นสูงประมาณ ๒ เมตร

ภาคใต้ (ฝั่งตะวันออก) มีเมฆเป็นส่วนมาก กับมีฝนฟ้าคะนอง ร้อยละ ๒๐ ของพื้นที่ ส่วนมากบริเวณจังหวัดประจวบคีรีขันธ์ ชุมพร สุราษฎร์ธานี และนครศรีธรรมราช อุณหภูมิต่ำสุด ๒๒-๒๘ องศาเซลเซียส อุณหภูมิสูงสุด ๓๒-๓๖ องศาเซลเซียส ตั้งแต่จังหวัดนครศรีธรรมราชขึ้นมา: ลมตะวันตกเฉียงใต้ ความเร็ว ๑๕-๓๕ กม./ชม. ทะเลมีคลื่นสูง ๑-๒ เมตร ห่างฝั่งคลื่นสูงประมาณ ๒ เมตร ตั้งแต่จังหวัดสงขลาลงไป: ลมตะวันตกเฉียงใต้ ความเร็ว ๑๕-๓๐ กม./ชม. ทะเลมีคลื่นสูงประมาณ ๑ เมตร บริเวณที่มีฝนฟ้าคะนองคลื่นสูง ๑-๒ เมตร

ภาคใต้ (ฝั่งตะวันตก) มีเมฆเป็นส่วนมาก กับมีฝนฟ้าคะนอง ร้อยละ ๒๐ ของพื้นที่ ส่วนมากบริเวณจังหวัดระนอง พังงา และภูเก็ต อุณหภูมิต่ำสุด ๒๔-๒๖ องศาเซลเซียส อุณหภูมิสูงสุด ๓๒-๓๕ องศาเซลเซียส ตั้งแต่จังหวัดภูเก็ตขึ้นมา: ลมตะวันตกเฉียงใต้ ความเร็ว ๒๐-๓๕ กม./ชม. ทะเลมีคลื่นสูงประมาณ ๒ เมตร บริเวณที่มีฝนฟ้าคะนองคลื่นสูงมากกว่า ๒ เมตร ตั้งแต่จังหวัดกระบี่ลงไป: ลมตะวันตกเฉียงใต้ ความเร็ว ๑๕-๓๕ กม./ชม. ทะเลมีคลื่นสูง ๑-๒ เมตร บริเวณที่มีฝนฟ้าคะนองคลื่นสูงประมาณ ๒ เมตร

กรุงเทพมหานครและปริมณฑล มีเมฆเป็นส่วนมาก กับมีฝนฟ้าคะนอง ร้อยละ ๔๐ ของพื้นที่ ส่วนมากในช่วงบ่ายและค่ำ อุณหภูมิต่ำสุด ๒๖-๒๗ องศาเซลเซียส อุณหภูมิสูงสุด ๓๓-๓๔ องศาเซลเซียส ลมตะวันตกเฉียงใต้ ความเร็ว ๑๕-๓๐ กม./ชม.

เตือนผู้ที่ยูริมน้ำแม่แก้ว-แม่กลอง ระวังน้ำล้นตลิ่ง คาดสูงขึ้น ๕๐ ซม.ถึงวันที่ ๒๘ ก.ค. นี้

เตือนประชาชน ริมฝั่งแม่แก้ว-แม่กลอง ฝ้าระวังน้ำล้นตลิ่ง หลังเขื่อนวชิราลงกรณ ระบายน้ำเพิ่มวันละ ๕ ล้าน ลบ.ม. คาดสูงขึ้น ๕๐ ซม. เผย ชาวบ้านขาด เกือบทุกปี น้ำพริก และเสื้อผ้าเด็ก ส่วนไร่นาเสียหาย เต็มไปด้วยโคลน

ผู้สื่อข่าวรายงาน นายไพรัช ทับประเสริฐ ผู้อำนวยการ ส่วนบริหารจัดการน้ำและบำรุงรักษา รักษาการแทนผู้อำนวยการสำนักชลประทานที่ ๑๓ ต.ม่วงชุม อ.ท่าม่วง จ.กาญจนบุรี ได้มีหนังสือที่ กษ๐๓๒๒/๖๗๖/๒๕๖๑ ถึงนายจิระเกียรติ ภูมิสวัสดิ์ ผู้ว่าราชการจังหวัดกาญจนบุรี เรื่องขอแจ้งการรับเพิ่มการระบายน้ำ โดยระบุว่า



ตามที่ได้เกิดฝนตกหนักในพื้นที่จังหวัดกาญจนบุรีบริเวณพื้นที่รับน้ำเหนือเขื่อนวชิราลงกรณ อ.ทองผาภูมิ ในช่วงวันที่ ๑๘-๒๐ กรกฎาคม ๖๑ จากอิทธิพลของพายุโซนร้อนซินติญา และลมมรสุมตะวันตกเฉียงใต้ที่พัดปกคลุมทะเลอันดามันและอ่าวไทย มีกำลังแรง

ส่งผลให้มีปริมาณน้ำไหลสู่เขื่อนวชิราลงกรณจำนวนมาก ประกอบกับการคาดการณ์ลักษณะอากาศของกรมอุตุนิยมวิทยา รายงานว่าจะมีฝนตกอย่างต่อเนื่องเพื่อเป็นการควบคุมปริมาณน้ำ ในเขื่อนวชิราลงกรณ ให้อยู่ในเกณฑ์ควบคุมที่เหมาะสม

การไฟฟ้าฝ่ายผลิตแห่งประเทศไทยและกรมชลประทานได้พัฒนาแนวทางการบริหารจัดการน้ำร่วมกันและได้นำเข้าพิจารณาในที่ประชุม คณะอนุกรรมการติดตามและวิเคราะห์แนวโน้มสถานการณ์น้ำในวันที่ ๒๓ กรกฎาคม ๖๑ ที่ประชุมเห็นควร ปรับเพิ่ม อัตราการระบายน้ำจากเขื่อนวชิราลงกรณ ในช่วงระหว่างวันที่ ๒๔ ถึง ๒๙ กรกฎาคม ๖๑ จำนวนวันละ ๕ ล้านลูกบาศก์ เมตร จากเดิมอัตราวันละ ๒๓ ล้านลูกบาศก์เมตรเป็น ๒๘ ล้านลูกบาศก์เมตร

โดยให้สำนักงานชลประทานที่ ๑๓ แจ้งเตือนผู้ที่เกี่ยวข้องทุกภาคส่วนได้รับทราบ ซึ่งจากการปรับเพิ่มการระบายน้ำ ดังกล่าว จะส่งผลให้ระดับน้ำในแม่น้ำแควน้อยและแม่น้ำแม่กลองมีระดับสูงขึ้นจากปัจจุบันประมาณ ๕๐ เซนติเมตร จึงขอประชาสัมพันธ์ให้จังหวัดได้รับทราบ และขอความกรุณาแจ้งให้หน่วยงานราชการที่เกี่ยวข้องผู้ประกอบการตลอดจนประชาชน ที่อยู่ใกล้แม่น้ำที่อาจได้รับผลกระทบได้รับทราบ

ทั้งนี้สำนักงานชลประทานที่ ๑๓ จะได้เฝ้าระวังและติดตามสถานการณ์น้ำอย่างใกล้ชิด รวมทั้งการแจ้งเตือนเป็นระยะๆ ต่อไป จากสถานการณ์ที่เกิดขึ้น สำนักงานชลประทานที่ ๑๓ ได้รายงานให้ นายจิระเกียรติ ภูมิสวัสดิ์ ผู้ว่าราชการจังหวัดกาญจนบุรี และนายทองเปลว กองจันทร์ อธิบดีกรมชลประทาน ได้รับทราบแล้ว ตั้งแต่วันที่ ๒๔ กรกฎาคม ที่ผ่านมา

ด้านนายอารุณ ปินตา หัวหน้าสำนักงานป้องกันและบรรเทาสาธารณภัย (ปภ.)กาญจนบุรี ได้สรุปสถานการณ์ การเกิดอุทกภัย ดินโคลนถล่ม ในพื้นที่ อ.สังขละบุรี ในขณะนี้ คือ สถานการณ์บ้านเสน่พ่อง ระดับน้ำในลำห้วยเพิ่มสูงขึ้นเล็กน้อย แต่ยังคงอยู่ในขั้นปลอดภัย มีฝนตกเล็กน้อย ตอนเย็นฟ้าเปิด โรงเรียน ดชด. สุนทรเวช เร่งฟื้นฟู คาดว่าสามารถเปิดเรียนได้ในวันที่ ๓๑ ก.ค. นี้ ส่วนราษฎรที่อาศัยในศูนย์พักพิง คงเหลือ จำนวน ๔๐ คน ส่วนใหญ่เป็นเด็ก โดยทางสาธารณสุข เฝ้าระวังโรค เช่น โรคฉี่หนู โรคน้ำกัดเท้า และโรคไข้หวัด

ส่วนสถานการณ์บ้านเกาะสะเดิง พบว่า ระดับน้ำเพิ่มขึ้นเล็กน้อย ในพื้นที่ยังมีฝนตกเป็นระยะ โดยผลการตรวจสภาพ ราษฎรต้องการเครื่องใช้คนครัว เช่น เกลือ กะปิ น้ำพริก และเสื้อผ้าเด็ก มีบ้านเรือนเสียหาย จำนวน ๖ หลัง พิษผลการเกษตร ส่วนใหญ่เสียหาย แปลงนามีทรายปกคลุม คาดว่าปีนี้ไม่สามารถทำนาได้ และวันนี้ (๒๕ ก.ค.) อ.สังขละบุรี ได้เชิญหน่วยงาน ที่เกี่ยวข้องหารือแนวทางการส่งสิ่งของไปบ้านเกาะสะเดิง จนกว่าสถานการณ์จะคลี่คลาย (ผู้จัดการ)

ลาวประกาศภัยพิบัติเขื่อนแตกเสียชีวิตแล้ว ๒๐ หายนับร้อย

รัฐบาลลาวประกาศให้เมืองสะหนามไซเป็น "พื้นที่ภัยพิบัติ" หลังเกิดน้ำท่วมฉับพลันครั้งใหญ่ซึ่งเป็นผลจากเขื่อนแตก ขณะที่จำนวนผู้เสียชีวิตอยู่ที่ประมาณ ๒๐ คน แต่ยังมีสูญหายอีกมากกว่า ๑๐๐ คน

สำนักข่าวต่างประเทศรายงานจากนครหลวงเวียงจันทน์ ประเทศลาว โดยอ้างข้อมูลจากสำนักข่าวแห่งชาติลาว (แอลเอ็นเอ) เกี่ยวกับความคืบหน้าหลังเกิดเหตุเขื่อนเซเปียน-เซินอันน้อย ที่อยู่ระหว่างแขวงจำปาศักดิ์กับแขวงอัตตะปือ ทางตะวันออกเฉียงใต้ของประเทศ พังทลายจนส่งผลให้มวลน้ำประมาณ ๕,๐๐๐ ล้านลูกบาศก์เมตรไหลลงสู่ลำน้ำเซเปียน แล้วเอ่อล้นเข้าท่วมหมู่บ้านอย่างน้อย ๗ แห่ง ในเมืองสะหนามไซของแขวงอัตตะปือ ตั้งแต่ช่วงคืนวันจันทร์ตามเวลาท้องถิ่น

เบื้องต้นแอลเอ็นเอยืนยันจำนวนผู้เสียชีวิตอย่างน้อย ๒๐ คน แต่ยังมีผู้สูญหายอีกมากกว่า ๑๐๐ คน ขณะที่ประชาชน มากกว่า ๖,๖๐๐ คนต้องอพยพออกจากบ้านเรือน และมีจำนวนไม่น้อยยังคงปักหลักอยู่บนหลังคาบ้านของตนเอง เพื่อรอความช่วยเหลือจากหน่วยกู้ภัย อย่างไรก็ตาม รายงานของหนังสือพิมพ์เวียงจันทน์ไทมส์ ซึ่งเป็นสื่อภาษาอังกฤษของทางการลาว ยังคงระบุจำนวนผู้เสียชีวิตไว้ที่อย่างน้อย ๒ คน ด้านนายทองลุน สีสุลิด นายกรัฐมนตรีลาว ลงพื้นที่เมืองสะหนามไซ พร้อมทั้งประกาศเป็นเขตภัยพิบัติ ขณะที่ทางการแขวงอัตตะปือประกาศขอรับบริจาคสิ่งของอุปโภคและบริโภคที่จำเป็น "จากทุกภาคส่วน" ทั้งในและต่างประเทศ แต่ยังสงวนท่าทีเรื่องความสนับสนุนด้านภารกิจกู้ภัย (เดลินิวส์)



หวั่นพังกันน้ำพังซำรอยร้อยเอ็ด ขบ.ที่ ๖ สังกะเฝ้าระวังจุดเสี่ยง ๕ จังหวัด

หวั่นซำรอยพังกันน้ำยัง อ.เสลภูมิทรุดขาด สำนักงานชลประทานที่ ๖ ขอนแก่น ย้ำหน่วยงานในสังกัด ๕ จังหวัด เร่งตรวจสอบคั่นกันน้ำ พร้อมส่งเครื่องสูบน้ำเข้าประจำพื้นที่เสี่ยงน้ำท่วม คาดฝนตกยาวอีก ๒ เดือน

นายศักดิ์ศิริ อยู่สุข ผู้อำนวยการสำนักงานชลประทานที่ ๖ จ.ขอนแก่น กล่าวภายหลังเกิดเหตุพังกันน้ำยัง ที่อำเภอเสลภูมิ จังหวัดร้อยเอ็ด ถูกน้ำกัดเซาะทรุดขาดเป็นแนวยาวกว่า ๑๕ เมตร จนทำให้พื้นที่ทางการเกษตรในรัศมีหลายอำเภอ กว่า ๑๘,๐๐๐ ไร่ถูกน้ำท่วมเมื่อวันที่ ๑๖ ก.ค. ๖๑ ที่ผ่านมาว่า ตนได้กำชับให้หน่วยงานในสังกัดทั้ง ๕ จังหวัด ประกอบด้วย จังหวัดขอนแก่น มหาสารคาม กาฬสินธุ์ ชัยภูมิ และจังหวัดร้อยเอ็ด ได้เข้าไปตรวจสอบในจุดพื้นที่เสี่ยงเพื่อป้องกันไม่ให้ คั่นกันน้ำชำรุด

เบื้องต้นจากการลงพื้นที่ตรวจสอบของเจ้าหน้าที่พบว่าบริเวณจุดเสี่ยงคั่นกันน้ำยังคงมั่นคงแข็งแรง อย่างไรก็ตาม ทางสำนักงานชลประทานที่ ๖ ได้นำเครื่องสูบน้ำไปประจำตามจุดเสี่ยงน้ำท่วมต่างๆ ในเขตพื้นที่รับผิดชอบแล้ว เพื่อรับมือกับฝน ที่จะตกต่อเนื่องตลอด ๑-๒ เดือนนี้ (ผู้จัดการ)

