



รายงานการเฝ้าระวังติดตามสถานการณ์น้ำ ๒๔ ชั่วโมง

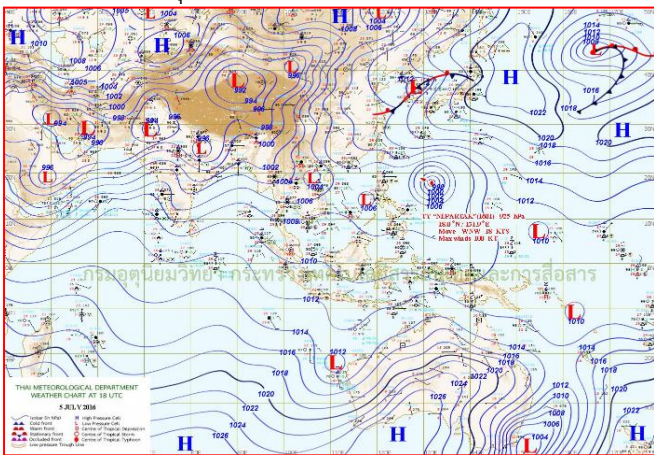
ศูนย์ป้องกันวิกฤติน้ำ กรมทรัพยากรน้ำ กระทรวงทรัพยากรธรรมชาติและสิ่งแวดล้อม
โทรศัพท์ ๐ ๒๒๕๘ ๖๖๓๑ โทรสาร ๐ ๒๒๕๘ ๖๖๒๙ <http://www.dwr.go.th>

รายงานฉบับที่ ๓๗๐/๒๕๕๙ เวลา ๐๘.๐๐น. วันที่ ๖ กรกฎาคม ๒๕๕๙
เรื่อง รายงานการเฝ้าระวังติดตามสถานการณ์น้ำ ๒๔ ชั่วโมง
เรียนร.ม.ท.ส. เลขานุการ ร.ม.ท.ส.ปท.ท.ส. รอง ปท.ท.ส. อท.น. รอง อท.น. และหน่วยงานที่เกี่ยวข้อง

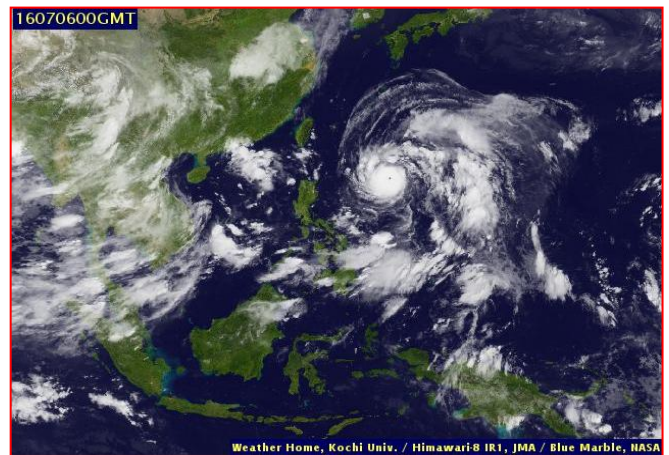
กรมทรัพยากรน้ำขอรายงานการเฝ้าระวังและติดตามสถานการณ์น้ำ ประจำวันที่ ๖ กรกฎาคม ๒๕๕๙ ดังนี้

๑. สถานะอากาศ ณ เวลา ๐๖.๐๐ น. (ที่มา: กรมอุตุนิยมวิทยา)

พยากรณ์อากาศ ๒๔ ชั่วโมงข้างหน้า บริเวณประเทศไทยตอนบนยังคงมีฝนตกต่อเนื่อง กับมีฝนตกหนักบางแห่งในบริเวณภาคเหนือ และภาคตะวันออกเฉียงเหนือ โดยมีฝนตกหนักมาก ในบริเวณภาคตะวันออกเฉียงเหนือ ส่วนมากบริเวณจังหวัดสกลนคร นครพนม มุกดาหาร อำนาจเจริญ ยโสธร ร้อยเอ็ด สุรินทร์ ศรีสะเกษ และอุบลราชธานี ขอให้ประชาชนในบริเวณดังกล่าวระมัดระวังอันตรายจากน้ำท่วมฉับพลันและน้ำป่าไหลหลาก รวมทั้งปริมาณฝนที่ตกสะสมไว้ด้วย ส่วนบริเวณภาคใต้มีฝนน้อย สำหรับกรุงเทพมหานครและปริมณฑลยังคงมีฝนตกได้ในระยะนี้

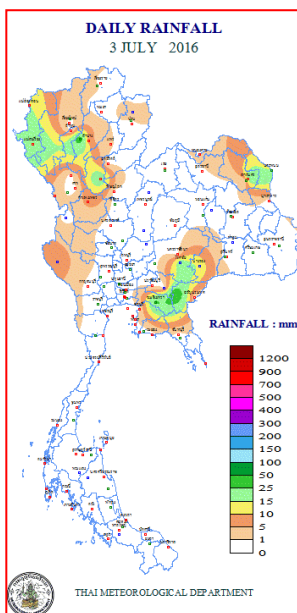


แผนที่อากาศ วันที่ ๖ ก.ค.๒๕๕๙ เวลา ๐๖.๐๐ น.



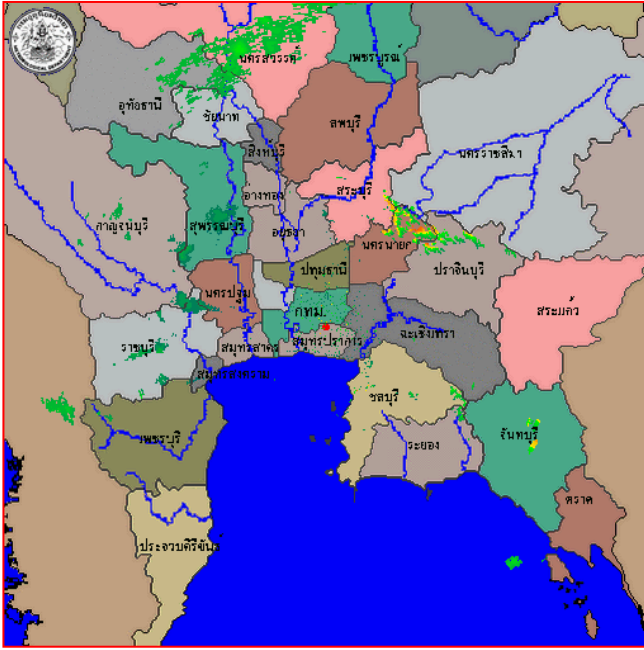
ภาพถ่ายจากดาวเทียม วันที่ ๖ ก.ค. ๒๕๕๙ เวลา ๐๗.๐๐ น.

๒. ปริมาณฝนสะสม ณ เวลา ๐๗.๐๐ น. (เมื่อวาน) - ๐๗.๐๐ น. (วันนี้) (ที่มา: กรมอุตุนิยมวิทยา)

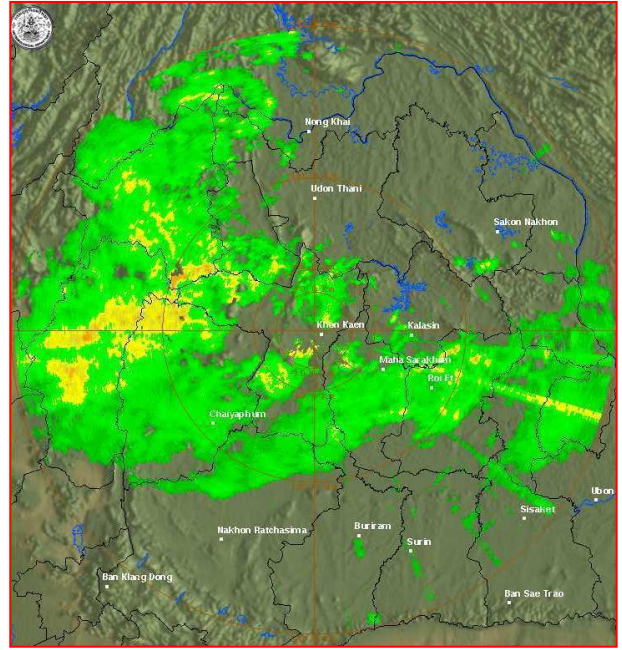


| จุดตรวจวัด | ปริมาณฝน (มม.) |
|--------------------|----------------|
| ยังไม่ได้รับรายงาน | |
| | |
| | |
| | |
| | |
| | |

๓. เรดาร์ตรวจอากาศ ณ วันที่ ๖ กรกฎาคม ๒๕๕๙ (ที่มา: กรมอุตุนิยมวิทยา)



สถานีสุวรรณภูมิ เวลา ๐๘.๓๐ น.



สถานีขอนแก่น เวลา ๐๙.๐๐ น.

จากเรดาร์ตรวจอากาศจะพบว่ามีกกลุ่มเมฆฝนกระจายบริเวณภาคกลาง ภาคตะวันออก ภาคตะวันออกเฉียงเหนือ และภาคใต้

๔. สถานการณ์น้ำในอ่างเก็บน้ำขนาดใหญ่ ณ วันที่ ๕ กรกฎาคม ๒๕๕๙ (ที่มา: กรมชลประทาน)

สภาพน้ำในอ่างเก็บน้ำขนาดใหญ่ ปริมาณน้ำในอ่างฯ ๓๑,๑๗๘ ล้าน ลบ.ม. คิดเป็นร้อยละ ๔๔ (ปริมาณน้ำใช้การได้ ๗,๗๔๖ ล้าน ลบ.ม. คิดเป็นร้อยละ ๑๗) ปริมาณน้ำในอ่างฯ เทียบกับปี ๒๕๕๘ (๓๑,๙๕๗ ล้าน ลบ.ม. คิดเป็นร้อยละ ๔๕) น้อยกว่าปี ๒๕๕๘ จำนวน ๗๗๙ ล้าน ลบ.ม. ปริมาณน้ำไหลลงอ่างฯ จำนวน ๑๑๑.๒๔ ล้าน ลบ.ม. ปริมาณน้ำระบายจำนวน ๖๘.๔๖ ล้าน ลบ.ม. สามารถรับน้ำได้อีก ๓๙,๒๔๑ ล้าน ลบ.ม.

| อ่างเก็บน้ำ | ปริมาณน้ำในอ่าง | | ปริมาณน้ำใช้การได้ | | ปริมาณน้ำไหลลงอ่าง | | ปริมาณน้ำระบาย | | ปริมาณน้ำรับได้อีก (ล้าน ม. ^๓) (ความจุที่ รนส.- ปริมาณน้ำปัจจุบัน) |
|--------------------|--------------------------------|--------------|--------------------------------|-------------|--------------------------------|----------------------------------|--------------------------------|----------------------------------|--|
| | ปริมาณ (ล้าน ม. ^๓) | % น้ำเก็บกัก | ปริมาณ (ล้าน ม. ^๓) | % น้ำใช้การ | วันนี้ (ล้าน ม. ^๓) | เมื่อวาน (ล้าน ม. ^๓) | วันนี้ (ล้าน ม. ^๓) | เมื่อวาน (ล้าน ม. ^๓) | |
| ๑.ภูมิพล | ๔,๐๘๐ | ๓๐ | ๒๘๐ | ๓ | ๘.๔๒ | ๑๐.๘๔ | ๓.๐๐ | ๓.๐๐ | ๙,๓๘๒ |
| ๒.สิริกิติ์ | ๓,๖๕๐ | ๓๘ | ๘๐๐ | ๑๒ | ๔๔.๐๔ | ๔๓.๘๑ | ๑๐.๕๙ | ๑๐.๖๓ | ๖,๙๙๐ |
| ๓.จุฬารัตน์ | ๕๙ | ๓๖ | ๒๒ | ๑๘ | ๐.๓๐ | ๐.๒๘ | ๐.๒๘ | ๐.๐๐ | ๑๔๘ |
| ๔.อุบลรัตน์ | ๕๐๖ | ๒๑ | -๗๕ | -๔ | ๒.๖๔ | ๑.๒๕ | ๐.๓๐ | ๐.๓๐ | ๑,๙๒๕ |
| ๕.ลำปาว | ๔๘๗ | ๒๕ | ๓๘๗ | ๒๑ | ๔.๖๙ | ๕.๖๔ | ๐.๕๓ | ๐.๔๓ | ๑,๙๖๓ |
| ๖.สิรินธร | ๑,๐๗๒ | ๕๕ | ๒๔๑ | ๒๑ | ๕.๓๓ | ๙.๙๖ | ๖.๖๓ | ๗.๒๘ | ๘๙๔ |
| ๗.ป่าสักชลสิทธิ์ | ๑๗๕ | ๑๘ | ๑๓๒ | ๑๘ | ๑.๖๙ | ๐.๙๓ | ๒.๒๒ | ๒.๒๒ | ๗๘๕ |
| ๘.ศรีนครินทร์ | ๑๑,๔๙๐ | ๖๕ | ๑,๒๒๕ | ๑๖ | ๘.๗๐ | ๑๐.๐๘ | ๑๐.๐๐ | ๘.๐๑ | ๗,๓๖๐ |
| ๙.วีรลพการณ | ๓,๖๐๔ | ๔๑ | ๕๙๒ | ๑๐ | ๘.๓๑ | ๑๗.๔๔ | ๑๐.๐๙ | ๘.๐๒ | ๗,๓๙๖ |
| ๑๐.ขุนด่านปราการชล | ๕๙ | ๒๖ | ๕๕ | ๒๕ | ๐.๒๘ | ๐.๐๐ | ๐.๐๐ | ๐.๐๐ | ๑๖๗ |
| ๑๑.รัชชประภา | ๓,๙๘๘ | ๗๑ | ๒,๖๓๗ | ๖๑ | ๗.๑๗ | ๔.๒๕ | ๑๗.๐๒ | ๕.๓๒ | ๒,๖๓๒ |
| ๑๒.บางบาล | ๕๒๔ | ๓๖ | ๒๔๘ | ๒๑ | ๑.๓๙ | ๐.๐๐ | ๑.๓๐ | ๓.๙๒ | ๑,๑๕๐ |

๕. สถานการณ์น้ำในประเทศ ณ วันที่ ๒ - ๖ กรกฎาคม ๒๕๕๙ (ที่มา: กรมชลประทาน)

| สถานี | แม่น้ำ | อำเภอ | จังหวัด | ระดับ ตลิ่ง (ม.รทก.) | ระดับน้ำ (ม.รทก.) | | | | | แนวโน้ม |
|-------|-------------|------------|---------------|----------------------------|-------------------|-----------|-----------|-----------|-----------|-----------|
| | | | | | เสาร์ | อาทิตย์ | จันทร์ | อังคาร | พุธ | |
| | | | | | ๒ ก.ค. | ๓ ก.ค. | ๔ ก.ค. | ๕ ก.ค. | ๖ ก.ค. | |
| P.๑ | ปิง | เมือง | เชียงใหม่ | ๓.๗๐ | ๑.๔๒ | ๑.๒๙ | ๑.๒๕ | ๑.๓๐ | ๑.๒๕ | ลดลง |
| W.๑C | วัง | เมือง | ลำปาง | ๕.๒๐ | -๐.๐๔ | -๐.๓๓ | -๐.๑๒ | ๐.๑๒ | -๐.๐๕ | ลดลง |
| Y.๔ | ยม | เมือง | สุโขทัย | ๗.๔๕ | ๒.๐๐ | ๑.๘๐ | ๑.๗๖ | ๒.๒๓ | ๒.๕๑ | เพิ่มขึ้น |
| N.๖๗ | น่าน | ชุมแสง | นครสวรรค์ | ๒๘.๓๐ | ๑๙.๑๔ | ๑๙.๑๕ | ๑๙.๕๖ | ๑๙.๕๕ | ๑๙.๗๑ | เพิ่มขึ้น |
| C.๑๓ | เจ้าพระยา | สรรพยา | ชัยนาท | ๑๖.๓๔ | ๑๔.๕๗ | ๑๔.๕๖ | ๑๔.๖๐ | ๑๔.๖๙ | ๑๔.๗๕ | เพิ่มขึ้น |
| M.๖A | มูล | สตึก | บุรีรัมย์ | ๕.๔๐ | ๐.๓๘ | ๐.๓๙ | ๐.๕๐ | ๑.๑๔ | ๑.๙๘ | เพิ่มขึ้น |
| M.๗ | มูล | เมือง | อุบลราชธานี | ๗.๐๐ | ๔.๐๑ | ๔.๑๙ | ๔.๒๕ | ๔.๑๒ | ๔.๐๗ | ลดลง |
| M.๑๙๑ | ลำตะคอง | เมือง | นครราชสีมา | ๓.๐๐ | ๐.๗๗ | ๐.๖๔ | ๐.๔๓ | ๐.๖๐ | ๐.๘๔ | เพิ่มขึ้น |
| M.๑๕๙ | ลำชี | จอมพระ | สุรินทร์ | ๑๑.๓๐ | ๑.๒๔ | ๑.๒๕ | ๑.๒๙ | ๑.๓๐ | ๑.๓๐ | ทรงตัว |
| M.๙๕ | ลำเสียวใหญ่ | สุวรรณภูมิ | ร้อยเอ็ด | ๓.๒๐ | ๑.๔๐ | ๑.๔๐ | ๑.๔๑ | ๑.๔๑ | ๑.๕๒ | เพิ่มขึ้น |
| X.๖๔ | คลองท่าชะ | ท่าชะ | ชุมพร | ๑๗.๑๓ | ๘.๐๐ | ๗.๘๕ | ๘.๐๘ | ๗.๘๕ | ๗.๘๕ | ลดลง |
| X.๑๔๙ | คลองกลาย | นบพิตำ | นครศรีธรรมราช | ๓๓.๙๖ | ๒๘.๙๐ | ๒๘.๘๗ | ๒๘.๘๕ | ๒๘.๘๕ | ๒๘.๘๕ | ทรงตัว |
| X.๒๗๔ | แม่น้ำโก-ลก | แว้ง | นราธิวาส | ๒๒.๔๐ | ๑๘.๔๒ | ๑๘.๔๒ | ๑๘.๔๔ | ๑๘.๔๑ | ๑๙.๐๒ | เพิ่มขึ้น |
| X.๓๗A | แม่น้ำตาปี | พระแสง | สุราษฎร์ธานี | ๑๐.๗๖ | ๗.๐๖ | ๗.๓๔ | ๖.๗๗ | ๖.๐๙ | ๕.๗๔ | ลดลง |

*** ยังไม่ได้รับรายงาน

๖. สถานการณ์น้ำในพื้นที่ลุ่มน้ำโขง ณ วันที่ ๓ กรกฎาคม ๒๕๕๙ (ที่มา: MRC: Mekong River Commission)

| สถานี | ระดับตลิ่ง(เมตร) | ระดับน้ำ (เมตร) | ต่ำกว่าระดับตลิ่ง (เมตร) | แนวโน้ม |
|--------------------------|------------------|-----------------|--------------------------|-----------|
| อ.เชียงแสน จ.เชียงราย | ๑๒.๘๐ | ๒.๒๑ | ๑๐.๕๙ | เพิ่มขึ้น |
| อ.เชียงคาน จ.เลย | ๑๖.๐๐ | ๕.๙๔ | ๑๐.๐๖ | ลดลง |
| อ.เมือง จ.หนองคาย | ๑๒.๒๐ | ๓.๖๓ | ๘.๕๗ | เพิ่มขึ้น |
| อ.เมือง จ.นครพนม | ๑๒.๕๐ | ๕.๐๘ | ๗.๔๒ | เพิ่มขึ้น |
| อ.เมือง จ.มุกดาหาร | ๑๒.๐๐ | ๔.๔๔ | ๗.๕๖ | เพิ่มขึ้น |
| อ.โขงเจียม จ.อุบลราชธานี | ๑๔.๕๐ | ๔.๗๘ | ๙.๗๒ | เพิ่มขึ้น |

๖. สถานการณ์เตือนภัย Early Warning ณ วันที่ ๖ กรกฎาคม ๒๕๕๙ (ที่มา: สำนักวิจัย พัฒนาและอุทกวิทยา กรมทรัพยากรน้ำ)

[เวลา ๑๕.๐๐ น.(เมื่อวาน) - ๐๘.๐๐ น.(วันนี้)]

| การแจ้งเตือน | สถานี | การแจ้งเตือน |
|---------------------------------|---|---|
| เตือนสีแดง (อพยพ) | - | - |
| เตือนสีเหลือง (เตือนภัย) | บ้านน้ำกุ่ม ต.น้ำกุ่ม อ.นครไทย จ.พิษณุโลก บ้านท่าปุยตก ต.ย่านรี อ.สามเงา จ.ตาก | เตือนด้วยปริมาณฝนสะสม ๑๒ ชั่วโมง ๑๐๓.๐ มม. เตือนด้วยปริมาณฝนสะสม ๑๒ ชั่วโมง ๙๙.๐ มม. |
| เตือนสีเขียว (เฝ้าระวัง) | บ้านน้ำตลาด ต.บ้านพร้าว อ.นครไทย จ.พิษณุโลก บ้านบึงผ้า ต.น้ำกุ่ม อ.นครไทย จ.พิษณุโลก บ้านฝั่ง ต.วังยาว อ.ด่านซ้าย จ.เลย | เตือนด้วยปริมาณฝนสะสม ๑๒ ชั่วโมง ๘๕.๕ มม. เตือนด้วยปริมาณฝนสะสม ๑๒ ชั่วโมง ๘๓.๐ มม. เตือนด้วยปริมาณฝนสะสม ๑๒ ชั่วโมง ๘๕.๕ มม. |

*ได้รับข้อมูลจากทางSocial Media โดยโปรแกรม Line ศูนย์อุทกภัย ทน.

๗. เหตุการณ์วิกฤตน้ำปัจจุบัน ณ วันที่ ๖ กรกฎาคม ๒๕๕๙ [เวลา ๑๕.๐๐ น.(เมื่อวาน) - ๐๘.๐๐ น.(วันนี้)]

ไม่มีเหตุการณ์วิกฤตน้ำ

๘. สถานการณ์ภัยแล้ง ณ วันที่ ๕ กรกฎาคม ๒๕๕๙ (ที่มา : กรมป้องกันและบรรเทาสาธารณภัย)

ปัจจุบันมีจังหวัดที่ประกาศเขตการช่วยเหลือผู้ประสบภัยพิบัติกรณีฉุกเฉิน (ภัยแล้ง) ตามระเบียบกระทรวงการคลังว่าด้วยเงินอุดหนุนราชการเพื่อช่วยเหลือผู้ประสบภัยพิบัติกรณีฉุกเฉิน พ.ศ. ๒๕๕๖ จำนวน ๔ จังหวัด ๒๒ อำเภอ ๑๐๒ ตำบล ๙๖๙ หมู่บ้าน

| ที่ | จังหวัด | อำเภอ | ตำบล | หมู่บ้าน | รายชื่ออำเภอที่ประกาศเขตภัยพิบัติฯ |
|--|-----------------|-------|------|----------|--|
| ๑. ด้านน้ำเพื่อการอุปโภค บริโภค จำนวน ๒ จังหวัด ๑๐ อำเภอ ๓๘ ตำบล ๓๕๔ หมู่บ้าน | | | | | |
| ๑ | ชัยนาท | ๔ | ๑๒ | ๑๒๑ | มโนรมย์ หนองมะโมง วัดสิงห์ เนินขาม |
| ๒ | ประจวบคีรีขันธ์ | ๖ | ๒๖ | ๒๓๓ | เมืองฯ หัวหิน กุยบุรี ทับสะแก บางสะพานน้อย บางสะพาน |
| รวม | | ๑๐ | ๓๘ | ๓๕๔ | |
| ๒. ด้านน้ำเพื่อการเกษตร จำนวน - จังหวัด - อำเภอ - ตำบล - หมู่บ้าน | | | | | |
| ๓. ด้านน้ำเพื่อการอุปโภค บริโภค และด้านน้ำเพื่อการเกษตร จำนวน ๒ จังหวัด ๑๒ อำเภอ ๖๔ ตำบล ๖๑๕ หมู่บ้าน | | | | | |
| ๓ | นครศรีธรรมราช | ๗ | ๔๑ | ๓๑๕ | ปากพนัง ฉวาง เฉลิมพระเกียรติทุ่งสง ลานสกา ชะอวด หัวไทร |
| ๔ | กำแพงเพชร | ๗ | ๔๐ | ๔๓๒ | เมืองกำแพงเพชร ปางศิลาทอง โกสัมพีนคร ขามเฒ่าลี้ชบุรี ทรายทองวัฒนา คลองลาน คลองขลุง |
| รวม | | ๑๒ | ๖๔ | ๖๑๕ | |
| รวม ๔ จังหวัด | | ๒๒ | ๑๐๒ | ๙๖๙ | |

๙. การคาดหมายลักษณะอากาศ ๗ วันข้างหน้า (ระหว่างวันที่ ๕ - ๑๑ กรกฎาคม ๒๕๕๙)

ในช่วงวันที่ ๕-๖ ก.ค. บริเวณประเทศไทยตอนบน ยังคงมีฝนตกต่อเนื่อง กับมีฝนตกหนักบางพื้นที่ในบริเวณภาคเหนือ ภาคตะวันออกเฉียงเหนือ และภาคตะวันออก ส่วนในช่วงวันที่ ๗-๑๑ ก.ค. บริเวณภาคเหนือ ภาคตะวันออกเฉียงเหนือ มีฝนลดลง สำหรับภาคตะวันออก และภาคใต้ มีฝนเพิ่มมากขึ้น และมีฝนตกหนักบางพื้นที่ สำหรับคลื่นลมบริเวณทะเลอันดามัน และอ่าวไทยจะมีกำลังแรงขึ้น โดยบริเวณทะเลอันดามันตอนบนมีคลื่นสูง ๒-๓ เมตร

จึงเรียนมาเพื่อโปรดทราบ

นายสุพจน์ โตวิจักษณ์ชัยกุล
อธิบดีกรมทรัพยากรน้ำ