



# รายงานการเฝ้าระวังติดตามสถานการณ์น้ำ ๒๔ ชั่วโมง

ศูนย์ป้องกันวิกฤติน้ำ กรมทรัพยากรน้ำ กระทรวงทรัพยากรธรรมชาติและสิ่งแวดล้อม  
โทรศัพท์ ๐ ๒๒๙๘ ๖๖๓๑ โทรสาร ๐ ๒๒๙๘ ๖๖๒๙ <http://www.dwr.go.th>

รายงานฉบับที่ ๔๑๓/๒๕๖๑

เวลา ๑๒.๐๐ น.

วันที่ ๒๖ กรกฎาคม ๒๕๖๑

เรื่อง รายงานการเฝ้าระวังติดตามสถานการณ์น้ำ ๒๔ ชั่วโมง

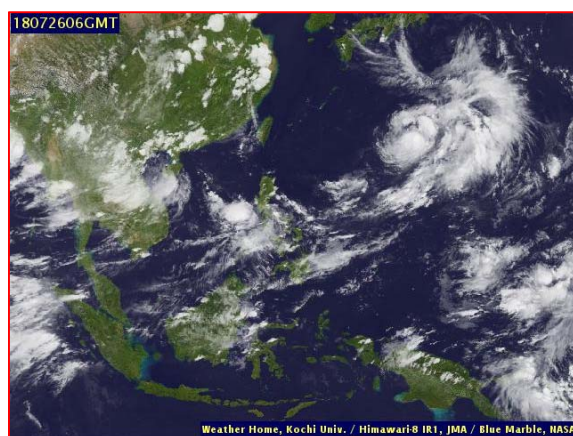
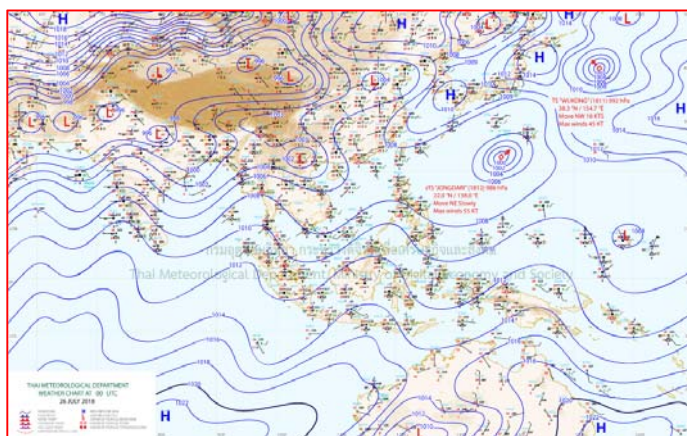
เรียนรมว.ทส. เลขาธิการ รมว.ทส.ปกท.ทส. รอง ปกท.ทส. อทท. รอง อทท. และหน่วยงานที่เกี่ยวข้อง

กรมทรัพยากรน้ำขอรายงานการเฝ้าระวังและติดตามสถานการณ์น้ำ ประจำวันที่ ๒๖ กรกฎาคม ๒๕๖๑ ดังนี้

## ๑. สภาพอากาศ เวลา ๑๒.๐๐ น. (ที่มา: กรมอุตุนิยมวิทยา)

พยากรณ์อากาศ ๒๔ ชั่วโมงข้างหน้า ประเทศไทยยังคงมีฝนตกต่อเนื่อง โดยมีฝนตกหนักบางแห่งบริเวณภาคเหนือ ภาคตะวันออกเฉียงเหนือ ภาคกลาง และภาคตะวันออก ขอให้ประชาชนบริเวณดังกล่าวระวังผลกระทบจากฝนตกหนักและฝนตกสะสมที่ทำให้เกิดน้ำท่วมฉับพลันและน้ำป่าไหลหลากไว้ด้วย สำหรับคลื่นลมบริเวณทะเลอันดามันตอนบนมีคลื่นสูงประมาณ ๒ เมตร บริเวณที่มีฝนฟ้าคะนองคลื่นสูงมากกว่า ๒ เมตร ขอให้ชาวเรือเดินเรือด้วยความระมัดระวัง

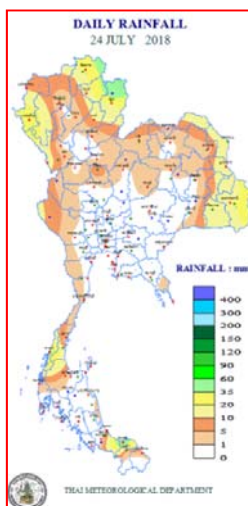
ในช่วงวันที่ ๒๗-๓๑ ก.ค. ๖๑ มรสุมตะวันตกเฉียงใต้กำลังปานกลางที่พัดปกคลุมทะเลอันดามัน ประเทศไทย และอ่าวไทย จะมีกำลังแรงขึ้น ทำให้ภาคใต้มีฝนเพิ่มมากขึ้น และมีฝนตกหนักบางแห่ง สำหรับคลื่นลมบริเวณทะเลอันดามันและอ่าวไทยตอนบนมีกำลังแรงขึ้น โดยมีคลื่นสูง ๒-๔ เมตร บริเวณทะเลอันดามัน และ ๒-๓ เมตร บริเวณอ่าวไทยตอนบน ขอให้ชาวเรือเดินเรือด้วยความระมัดระวังและเรือเล็กควรงดออกจากฝั่งในช่วงเวลาดังกล่าวไว้ด้วย



แผนที่อากาศ วันที่ ๒๖ ก.ค. ๒๕๖๑ เวลา ๐๗.๐๐ น.

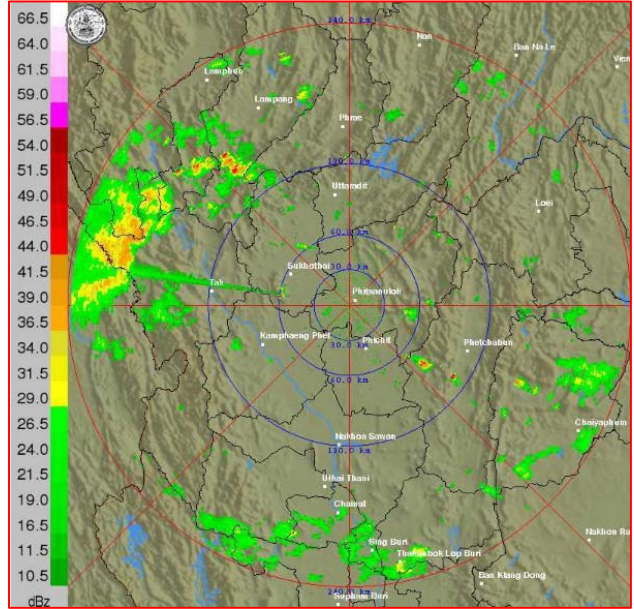
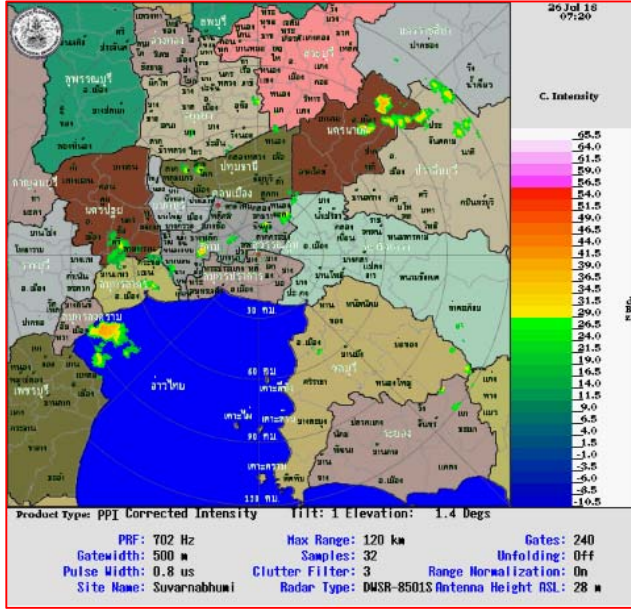
ภาพถ่ายจากดาวเทียม วันที่ ๒๖ ก.ค. ๒๕๖๑ เวลา ๑๓.๐๐ น.

## ๒. ปริมาณฝนสะสม ณ เวลา ๐๗.๐๐ น. (เมื่อวาน) - ๐๗.๐๐ น. (วันนี้) (ที่มา: กรมอุตุนิยมวิทยา)



จุดตรวจวัด	ปริมาณฝน (มม.)
จ.นครพนม	๓๔.๐
จ.อุบลราชธานี (สภข.)	๓๓.๐
จ.สกลนคร	๓๐.๐
จ.มุกดาหาร	๒๘.๘
จ.แม่ฮ่องสอน (แม่สะเรียง)	๒๗.๘
จ.ปราจีนบุรี (กบินทร์บุรี)	๒๕.๘
จ.ตาก (แม่สอด)	๑๙.๙

๓.เรดาร์ตรวจอากาศ ณ วันที่ ๒๖ กรกฎาคม ๒๕๖๑ (ที่มา: กรมอุตุนิยมวิทยา)



สถานีสุวรรณภูมิ เวลา ๑๔.๓๐ น.

สถานีพิษณุโลก เวลา ๑๔.๓๐ น.

จากเรดาร์ตรวจอากาศจะพบว่ามีกกลุ่มเมฆฝนกระจายทั่วทุกภาคของประเทศไทย

๔.สถานการณ์น้ำในอ่างเก็บน้ำขนาดใหญ่ ณ วันที่ ๒๖ กรกฎาคม ๒๕๖๑ (ที่มา: กรมชลประทาน)

สภาพน้ำในอ่างเก็บน้ำขนาดใหญ่ปริมาณน้ำในอ่างฯ ๔๖,๖๘๘ ล้าน ลบ.ม. คิดเป็นร้อยละ ๖๖ (ปริมาณน้ำใช้การได้ ๒๓,๑๔๔ ล้าน ลบ.ม. คิดเป็นร้อยละ ๔๙) ปริมาณน้ำในอ่างฯ เทียบกับปี ๒๕๖๐ (๔๑,๔๓๐ ล้าน ลบ.ม. คิดเป็นร้อยละ ๕๘) มากกว่าปี ๒๕๖๐ จำนวน ๕,๒๕๗ ล้าน ลบ.ม. ปริมาณน้ำไหลลงอ่างฯ จำนวน ๔๑๕.๐๘ ล้าน ลบ.ม. ปริมาณน้ำระบาย จำนวน ๑๔๗.๔๓ ล้าน ลบ.ม. สามารถรับน้ำได้อีก ๒๔,๑๘๑ ล้าน ลบ.ม.

อ่างเก็บน้ำ	ปริมาตรน้ำในอ่าง		ปริมาตรน้ำใช้การได้		ปริมาตรน้ำไหลลงอ่าง		ปริมาตรน้ำระบาย		ปริมาตรน้ำรับได้อีก (ล้าน ม. <sup>๓</sup> ) (ความจุที่ รนส.- ปริมาตรน้ำปัจจุบัน)
	ปริมาตร (ล้าน ม. <sup>๓</sup> )	% น้ำเก็บกัก	ปริมาตร (ล้าน ม. <sup>๓</sup> )	% น้ำใช้การ	วันนี้ (ล้าน ม. <sup>๓</sup> )	เมื่อวาน (ล้าน ม. <sup>๓</sup> )	วันนี้ (ล้าน ม. <sup>๓</sup> )	เมื่อวาน (ล้าน ม. <sup>๓</sup> )	
๑.ภูมิพล	๗,๔๕๓	๕๕	๓,๖๕๓	๓๘	๔๐.๖๒	๓๒.๔๓	๑๐.๐๐	๑๐.๐๐	๖,๐๓๙
๒.สิริกิติ์	๕,๖๕๕	๕๙	๒,๘๐๕	๔๒	๗๖.๙๖	๙๔.๓๖	๑๐.๐๑	๙.๙๖	๔,๙๒๐
๓.จุฬารัตน์	๑๐๗	๖๕	๗๐	๕๕	๐.๖๙	๐.๗๙	๑.๐๖	๐.๗๗	๗๓
๔.อุบลรัตน์	๗๘๙	๓๒	๒๐๘	๑๑	๑๓.๐๘	๑๓.๐๕	๑๐.๐๙	๑๐.๐๖	๓,๘๕๕
๕.ลำปาง	๙๗๕	๔๙	๘๗๕	๔๗	๑๒.๑๒	๗.๖๗	๖.๔๖	๕.๗๗	๑,๔๘๑
๖.สิรินธร	๑,๐๒๒	๕๒	๑๙๐	๑๗	๑๘.๑๕	๙.๙๗	๙.๓๐	๑๑.๗๓	๙๔๔
๗.ป่าสักชลสิทธิ์	๓๐๙	๓๒	๓๐๖	๓๒	๒๖.๐๙	๒๘.๗๕	๒๖.๐๙	๒๒.๐๙	๖๕๕
๘.ศรีนครินทร์	๑๔,๙๓๒	๘๔	๔,๖๖๗	๖๒	๕๕.๘๓	๕๙.๓๐	๗.๐๙	๗.๐๐	๓,๘๙๐
๙.วชิราลงกรณ	๖,๕๘๙	๗๔	๓,๕๗๗	๖๑	๑๑๙.๗๓	๑๘๓.๔๓	๒๔.๕๑	๒๔.๙๐	๔,๕๐๕
๑๐.ขุนด่านปราการชล	๑๒๐	๕๔	๑๑๖	๕๓	๑.๖๓	๑.๗๗	๐.๒๒	๐.๒๕	๑๐๖
๑๑.รัชชประภา	๔,๓๒๔	๗๗	๒,๙๗๓	๖๙	๑๑.๔๗	๕.๗๙	๗.๙๖	๘.๔๕	๑,๘๒๓
๑๒.บางยาง	๘๘๒	๖๑	๖๐๕	๕๒	๑.๖๓	๑.๖๑	๖.๐๒	๖.๐๑	๗๐๔

**๕. สถานการณ์น้ำในประเทศ ณ วันที่ ๒๓ - ๒๖ กรกฎาคม ๒๕๖๑ (ที่มา: กรมชลประทาน)**

สถานี	แม่น้ำ	อำเภอ	จังหวัด	ระดับตลิ่ง (ม.รทก.)	ระดับน้ำ (ม.รทก.)				แนวโน้ม	เปรียบเทียบระดับตลิ่ง
					จันทร์	อังคาร	พุธ	พฤหัสบดี		
					๒๓ ก.ค.	๒๔ ก.ค.	๒๕ ก.ค.	๒๖ ก.ค.		
P.๑	ปิง	เมือง	เชียงใหม่	๓.๗๐	๑.๔๕	๑.๕๐	๑.๔๒	๑.๕๐	เพิ่มขึ้น	-๒.๒
W.๑C	วัง	เมือง	ลำปาง	๕.๒๐	๐.๓๒	๐.๐๖	-๐.๑๔	๐.๐๖	เพิ่มขึ้น	-๕.๑๔
Y.๑๖	ยม	บางระกำ	พิษณุโลก	๗.๒๘	๔.๓๕	๔.๔๗	๔.๖๖	๔.๗๖	เพิ่มขึ้น	-๒.๕๒
N.๗A	น่าน	เมือง	พิจิตร	๑๑.๑๘	๔.๘๗	๔.๕๖	๔.๔๕	๔.๕๗	เพิ่มขึ้น	-๖.๖๑
C.๒	เจ้าพระยา	เมือง	นครสวรรค์	๒๖.๒๐	๑๙.๘๗	๑๙.๙๐	๑๙.๘๑	๑๙.๖๘	ลดลง	-๖.๕๒
C.๑๓	เจ้าพระยา	สรรพยา	ชัยนาท	๑๖.๓๔	๑๖.๒๙	๑๖.๒๐	๑๖.๑๓	๑๖.๒๐	เพิ่มขึ้น	-๐.๑๔
M.๖A	มูล	สตึก	บุรีรัมย์	๖.๐๐	๐.๓๐	๐.๒๗	๐.๒๕	๐.๒๘	เพิ่มขึ้น	-๕.๗๒
M.๗	มูล	เมือง	อุบลราชธานี	๗.๐๐	๔.๒๒	๔.๑๘	๔.๑๖	๔.๒๗	เพิ่มขึ้น	-๒.๗๓
M.๑๙๑	ลำตะคอง	เมือง	นครราชสีมา	๓.๐๐	๑.๐๙	๑.๐๙	๑.๐๙	๑.๐๘	ลดลง	-๑.๙๒
M.๖๙	ลำเซบก	ตระการพืชผล	อุบลราชธานี	๗.๓๐	๖.๐๘	๕.๖๐	๕.๑๕	๕.๐๑	ลดลง	-๒.๒๙
X.๖๔	คลองท่าแซะ	ท่าแซะ	ชุมพร	๑๗.๑๓	๑๐.๒๙	๙.๖๑	๙.๕๑	๙.๒๘	ลดลง	-๗.๘๕
X.๑๔๙	คลองกลาย	นบพิตำ	นครศรีธรรมราช	๓๓.๙๖	๒๙.๐๕	๒๙.๐๔	๒๙.๐๔	๒๙.๐๔	ทรงตัว	-๔.๙๒
X.๒๗๔	แม่น้ำโก-ลก	แว้ง	นราธิวาส	๒๔.๑๘	๑๘.๔๔	๑๘.๔๔	๑๘.๔๔	๑๘.๖๒	เพิ่มตัว	-๕.๕๖
X.๓๗A	แม่น้ำตาปี	พระแสง	สุราษฎร์ธานี	๑๐.๗๖	๙.๑๖	๘.๕๕	๗.๘๓	๗.๒๘	ลดลง	-๓.๔๘

\*\*\* ยังไม่ได้รับรายงาน

**๖. สถานการณ์น้ำในพื้นที่ลุ่มน้ำโขง ณ วันที่ ๒๖ กรกฎาคม ๒๕๖๑ (ที่มา: Mekong River Commission (MRC))**

สถานี	ปริมาณฝน ๒๔ ชม. (มม)	ระดับอ้างอิง (ม.รทก.)	ระดับตลิ่ง (ม.)	ระดับน้ำ (ม.) ๒๖ ก.ค.	เปรียบเทียบระดับตลิ่ง	ระดับน้ำคาดการณ์ (ม.)			แนวโน้ม
						๒๗ ก.ค.	๒๘ ก.ค.	๒๙ ก.ค.	
อ.เชียงแสน จ.เชียงราย	๑๐.๕	๓๕๗.๑๑๐	๑๑.๕๐	๔.๔๑	-๗.๐๙	๔.๘๖	๕.๑๖	๕.๒๖	เพิ่มขึ้น
อ.เชียงคน จ.เลย	๒.๐	๑๙๔.๑๑๘	๑๖.๐๐	๑๑.๒๔	-๔.๗๖	๑๑.๔๕	๑๑.๗๕	๑๒.๐๘	เพิ่มขึ้น
อ.เมือง จ.หนองคาย	๗.๓	๑๕๓.๖๔๘	๑๒.๒๐	๙.๒๖	-๒.๙๔	๘.๕๕	๙.๑๐	๙.๓๕	เพิ่มขึ้น
อ.เมือง จ.นครพนม	๓๔.๐	๑๓๐.๙๖๑	๑๑.๕๐	๑๐.๔๑	-๑.๐๙	๑๐.๖๕	๑๑.๓๕	๑๑.๔๘	เพิ่มขึ้น
อ.เมือง จ.มุกดาหาร	๒๗.๘	๑๒๔.๒๑๙	๑๒.๐๐	๑๐.๔๘	-๑.๕๒	๑๐.๖๕	๑๐.๘๕	๑๑.๖๕	เพิ่มขึ้น
อ.โขงเจียม จ.อุบลราชธานี	๓๒.๒	๘๙.๐๓๐	๑๖.๐๐	๑๒.๗๐	-๓.๓	๑๓.๑๐	๑๓.๔๐	๑๓.๕๐	เพิ่มขึ้น

**๖. สถานการณ์เตือนภัย Early Warning ณ วันที่ ๒๖ กรกฎาคม ๒๕๖๑ (ที่มา: สำนักวิจัย พัฒนาและอุทกวิทยา กรมทรัพยากรน้ำ)**

[เวลา ๐๘.๐๐ น. - ๑๕.๐๐ น. (วันนี้)]

การแจ้งเตือน	สถานี	การแจ้งเตือน
เตือนสีแดง (อพยพ)	-	-
เตือนสีเหลือง (เตือนภัย)	-	-
เตือนสีเขียว (เฝ้าระวัง)	-	-

**๗. สถานการณ์ธรณีพิบัติภัย ณ วันที่ ๒๖ กรกฎาคม ๒๕๖๑ (ที่มา : กรมทรัพยากรธรณี)**

ไม่มีสถานการณ์

**๘. เหตุการณ์วิกฤตน้ำปัจจุบัน ณ วันที่ ๒๖ กรกฎาคม ๒๕๖๑ [เวลา ๐๘.๐๐ น. - ๑๕.๐๐ น. (วันนี้)]**

ไม่มีสถานการณ์

### ๙.สถานการณ์อุทกภัย ณ วันที่ ๒๖ กรกฎาคม ๒๕๖๑ (ที่มา : กรมป้องกันและบรรเทาสาธารณภัย)

จากอิทธิพลพายุโซนร้อน “เซินติญา” ตั้งแต่วันที่ ๑๗ - ๒๓ ก.ค. ๖๑ ทำให้เกิดน้ำท่วมฉับพลัน น้ำป่าไหลหลาก และดินถล่มในพื้นที่ ๑๙ จังหวัด (กาญจนบุรี ตาก เชียงใหม่ แม่ฮ่องสอน พิจิตร นครสวรรค์ ตราด แพร่ เพชรบูรณ์ พิษณุโลก ประจวบคีรีขันธ์ ระนอง เพชรบุรี กาฬสินธุ์ ลำปาง น่าน อุตรดิตถ์ อำนาจเจริญ พระเยา) ๓๑ อำเภอ ๔๙ ตำบล ๑๔๕ หมู่บ้าน ประชาชนได้รับผลกระทบ ๒,๗๔๓ครัวเรือน ๗,๘๘๓ คน สถานการณ์คลี่คลายแล้ว ๑๗ จังหวัด (ตราด แพร่ เพชรบูรณ์ พิษณุโลก ระนอง เพชรบุรี พิจิตร นครสวรรค์ เชียงใหม่ แม่ฮ่องสอน กาฬสินธุ์ ลำปาง น่าน อุตรดิตถ์ อำนาจเจริญ ประจวบคีรีขันธ์ และพะเยา) ปัจจุบันยังคงมีสถานการณ์ ๒ จังหวัด (กาญจนบุรี และตาก) ๒ อำเภอ ๓ ตำบล ๑๖ หมู่บ้าน ประชาชนได้รับผลกระทบ ๔๓๗ ครัวเรือน ๑,๑๓๔ คน ดังนี้

- ๑) จ.กาญจนบุรี ผลกระทบจากฝนตกหนักน้ำไหลหลากในพื้นที่ ๑ อ. ๒ ต. ๑๕ ม. ได้แก่ อ.สังขละบุรี ต.หนองลู (ม.๑,๒,๓,๔,๕,๖,๗,๘,๑๐) ต.ไล่วัว (ม.๑-๖) ประชาชนได้รับผลกระทบ ๔๐๐ ครัวเรือน ๑,๐๔๒ คน วัด ๑ แห่ง ถนน ๒ สาย สถานที่ราชการ ๗ แห่ง พื้นที่การเกษตรคาดว่าจะเสียหาย ๓๐๐ ไร่ **ปัจจุบันระดับน้ำลดลง ประชาชนยังคงพักอาศัยอยู่ที่จุดอพยพเพื่อรอทำความสะอาด (Big Cleaning)**
- ๒) จ.ตาก ผลกระทบจากฝนตกหนักมีน้ำไหลหลากในพื้นที่ ๔ อ. (อ.แม่ระมาด อ.พบ อ.ท่าสองยาง อ.แม่สอด) **ปัจจุบันยังคงมีน้ำท่วมขังในพื้นที่ลุ่มต่ำ ๑ อ. ๑ ต. ๑ ม. ได้แก่ อ.แม่สองยาง ต.แม่สอง (ม.๒) ประชาชนได้รับผลกระทบ ๓๗ ครัวเรือน ๙๒ คน ระดับน้ำลดลง**

### ๑๐.การคาดหมายลักษณะอากาศ ๗ วันข้างหน้า (ระหว่างวันที่ ๒๗ กรกฎาคม - ๑ สิงหาคม ๒๕๖๑)

ในช่วงวันที่ ๒๗ ก.ค. - ๑ ส.ค. ประเทศไทยจะมีฝนเพิ่มขึ้น และมีฝนตกหนักบางแห่ง ส่วนทะเลอันดามันและอ่าวไทยตอนบนมีคลื่นสูง ๒-๓ เมตร บริเวณที่มีฝนฟ้าคะนองคลื่นสูงมากกว่า ๓ เมตร ขอให้ระวัง

ในช่วงวันที่ ๒๗-๓๑ ก.ค. ขอให้ประชาชนบริเวณภาคเหนือ ภาคตะวันออกเฉียงเหนือ และภาคตะวันออก ระวังผลกระทบจากฝนตกหนักและฝนที่ตกสะสมซึ่งอาจทำให้เกิดน้ำท่วมฉับพลันและน้ำป่าไหลหลาก สำหรับชาวเรือควรเพิ่มความระมัดระวังในการเดินเรือและเรือเล็กควรงดออกจากฝั่งในช่วงเวลาดังกล่าวไว้ด้วย

### ๑๑.โครงการพัฒนาแหล่งน้ำ (กรมทรัพยากรน้ำ ข้อมูล ณ วันที่ ๑๓ กรกฎาคม ๒๕๖๑)

ลำดับที่	ชื่อโครงการ	พื้นที่ดำเนินการ				ความจุเก็บกัก (ล้าน ลบ.ม.)	ปริมาณ ปัจจุบัน (ล้าน ลบ.ม.)
		ตำบล	อำเภอ	จังหวัด	ลุ่มน้ำหลัก		
๑	โครงการอนุรักษ์ฟื้นฟูแหล่งน้ำห้วยไม้เต็ง		บ้านคา,สวนผึ้ง	ราชบุรี	แม่กลอง	วางท่อผันน้ำ	-
๒	โครงการอนุรักษ์ฟื้นฟูแหล่งน้ำหนองแหมหลวง	ต.แม่ปู้	แม่พริก	ลำปาง	วัง	๒.๖๙	๑.๑๕
๓	โครงการอนุรักษ์ฟื้นฟูแหล่งน้ำทุ่งกระเต็น	เยี่ยปราสาท,ท่า โพธิ์, ทุ่งกระเต็น ,ทุ่งตาด	หนองกี่	บุรีรัมย์	มูล	๘.๖๓	๖.๑๖
๔	โครงการอนุรักษ์ฟื้นฟูแหล่งน้ำบึงกิว (บึงจิว)	ธงธานี,บึงนคร	ธวัชบุรี	ร้อยเอ็ด	ชี	๔.๘๖	๔.๘๖
๕	โครงการอนุรักษ์ฟื้นฟูแหล่งน้ำหนองตีนดอย	สามเงา ,ยกกระบัตร์	สามเงา	ตาก	วัง	๕.๕๐	๔.๔๐
๖	โครงการอนุรักษ์ฟื้นฟูแหล่งน้ำหนองบัวพระเจ้าหลวง	เชิงดอย	ดอกสะเก็ด	เชียงใหม่	ปิง	๐.๔๕	๐.๔๕
๗	โครงการอนุรักษ์ฟื้นฟูแหล่งน้ำคลองพระปรัง		กบินทร์บุรี	ปราจีนบุรี	ปราจีนบุรี	ก่อสร้างฝาย	-
๘	โครงการอนุรักษ์ฟื้นฟูแหล่งน้ำหนองบัวลอย	แม่ยม	เมือง	แพร่	ยม	๒.๕๐	๒.๕๐
๙	โครงการอนุรักษ์ฟื้นฟูแหล่งน้ำคลองหลุมทองกลาง	สิงหนาท	ลาดบัวหลวง	พระนครศรีอยุธยา	เจ้าพระยา	-	-
๑๐	โครงการอนุรักษ์ฟื้นฟูแหล่งน้ำบึงสีไฟ		เมือง	พิจิตร	น่าน	๐.๖๐	๐.๖๐
๑๑	โครงการอนุรักษ์ฟื้นฟูแหล่งน้ำพื้นที่บางระกำ		บางระกำ	พิษณุโลก	ยม	๒.๐๑	๑.๔๔
๑๒	โครงการอนุรักษ์ฟื้นฟูแหล่งน้ำห้วยหลวง-หนองหายฯ		กุมภวาปี	อุดรธานี	ชี	๑๐๗.๘๗	๘๙.๓๘
๑๓	โครงการอนุรักษ์ฟื้นฟูแหล่งน้ำโครงการฯลำน้ำอิง		แม่ใจ,เมือง	พะเยา	โขง	๑.๐๓	๐.๘๘
๑๔	โครงการอนุรักษ์ฟื้นฟูแหล่งน้ำหนองลาดควาย	นาด้	คำตาก้า	สกลนคร	โขง	๓.๔๕	๒.๔๖
๑๕	โครงการอนุรักษ์ฟื้นฟูแหล่งน้ำแระแม (พื้นที่แก้มลิงบึงเชียงตึก)	แระแม,โนเมือง	เมือง	อุบลราชธานี	มูล	๒.๐๐	๑.๐๓
	รวม					๑๔๑.๕๙	๑๑๕.๓๒

## ๑๒. การช่วยเหลือเพื่อบรรเทาสถานการณ์อุทกภัย (กรมทรัพยากรน้ำ)

สรุปการสูบน้ำ และบริการน้ำดื่ม เพื่อช่วยเหลือสถานการณ์ภัยแล้งและอุทกภัยตั้งแต่ ๓ มกราคม - ๑๖ กรกฎาคม พ.ศ. ๒๕๖๑

หน่วยงาน	จังหวัด	ปริมาณสูบน้ำ (ลบ.ม.)	ปริมาณ แจกจ่ายน้ำ (ลิตร)	ประโยชน์ที่ได้รับ		
				อุปโภค-บริโภค		
				ครัวเรือน	ประชากร	พื้นที่
ภาค ๑	ลำปาง	-	๒๘๖,๒๐๐	-	-	-
	กำแพงเพชร	-	๒๒,๓๗๗	-	-	-
	เชียงราย	-	๒๔,๙๑๗	-	-	-
	เชียงใหม่	-	๙,๒๖๗	-	-	-
	แม่ฮ่องสอน	-	๑๐,๙๐๗	-	-	-
ภาค ๒	นครสวรรค์	๒,๙๖๖,๒๒๐	๔๒,๐๐๐	๑,๓๓๑	๔,๖๐๖	๗,๕๐๐
ภาค ๓	อุดรธานี	๒๖๓,๒๒๐	๔๘,๐๐๐	๒,๕๓๓	๖,๕๔๐	๓๕๐
	สกลนคร	๕๐๗,๕๕๐	-	๑,๑๕๒	๔,๐๙๗	๑,๓๕๐
	นครพนม	๒๐๒,๙๕๐	-	๕๙๘	๓,๙๐๐	๒๕๙
ภาค ๔	มหาสารคาม	๔๔๕,๑๔๐	-	๑๓๕	๕๔๖	-
	ขอนแก่น	๒,๔๖๘,๓๔๐	-	๑,๗๗๖	๘,๗๗๖	-
	ชัยภูมิ	๑๔๔,๐๐๐	-	๙๐	๔๕๐	-
ภาค ๕	นครราชสีมา	๕๘๕,๔๐๐	-	๑,๙๒๗	๗,๘๕๐	-
ภาค ๖	ปราจีนบุรี	๑,๒๔๔,๘๐๐	-	๒,๒๕๑	๖,๘๒๐	๑,๖๕๐
ภาค ๗	เพชรบุรี	๑๓๗,๗๖๐	-	๓๔๑	๗๕๔	-
	ราชบุรี	๖,๔๘๐	-	๖๐	๒๒๐	๘๐๐
ภาค ๘	นครศรีธรรมราช	๑๘๔,๖๘๐	-	๙๑๕	๒,๗๔๕	๗,๙๐๐
ภาค ๙	แพร่	๓๑,๖๐๐	-	-	-	๗๐๐
ภาค ๑๐	ชุมพร	๑๖,๐๐๐	-	๑๕๕	๖๐๐	๒,๒๐๐
	สุราษฎร์ธานี	๑๒,๘๐๐	-	๔๕๐	๑,๘๐๐	๘,๔๒๒
ภาค ๑๑	ยโสธร	๙๖,๐๐๐	-	๘๘๑	๓,๓๘๑	-
	อุบลราชธานี	๓๐,๐๐๐	-	๑๕๒	๖๓๙	-
		๙,๓๔๒,๙๔๐	๔๔๓,๖๖๘	๑๔,๗๔๗	๕๓,๗๒๔	๓๑,๑๓๑

จึงเรียนมาเพื่อโปรดทราบ

นายวรศาสน์ อภัยพงษ์  
อธิบดีกรมทรัพยากรน้ำ