



รายงานการเฝ้าระวังติดตามสถานการณ์น้ำ ๒๔ ชั่วโมง

ศูนย์ป้องกันวิกฤติน้ำ กรมทรัพยากรน้ำ กระทรวงทรัพยากรธรรมชาติและสิ่งแวดล้อม
โทรศัพท์ ๐ ๒๒๙๘ ๖๖๓๑ โทรสาร ๐ ๒๒๙๘ ๖๖๒๙ <http://www.dwr.go.th>

รายงานฉบับที่ ๔๑๗/๒๕๖๑

เวลา ๑๕.๐๐ น.

วันที่ ๒๘ กรกฎาคม ๒๕๖๑

เรื่อง รายงานการเฝ้าระวังติดตามสถานการณ์น้ำ ๒๔ ชั่วโมง

เรียนรมว.ทส. เลขาธิการ รมว.ทส.ปกท.ทส. รอง ปกท.ทส. อทน. รอง อทน. และหน่วยงานที่เกี่ยวข้อง

กรมทรัพยากรน้ำขอรายงานการเฝ้าระวังและติดตามสถานการณ์น้ำ ประจำวันที่ ๒๘ กรกฎาคม ๒๕๖๑ ดังนี้

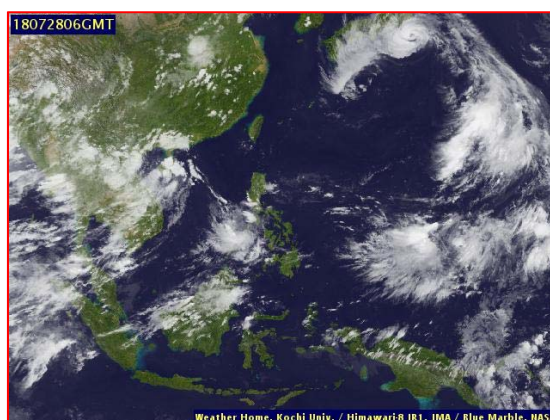
๑. สภาพอากาศ เวลา ๑๒.๐๐ น. (ที่มา: กรมอุตุนิยมวิทยา)

พยากรณ์อากาศ ๒๔ ชั่วโมงข้างหน้า ประเทศไทยยังคงมีฝนตกต่อเนื่อง โดยมีฝนตกหนักบางแห่งบริเวณภาคเหนือ ภาคตะวันออกเฉียงเหนือ ภาคกลาง ภาคตะวันออก และภาคใต้ ขอให้ประชาชนบริเวณดังกล่าวระวังผลกระทบจากฝนตกหนักและฝนตกสะสมที่ทำให้เกิดน้ำท่วมฉับพลันและน้ำป่าไหลหลากไว้ด้วย

สำหรับคลื่นลมบริเวณทะเลอันดามัน และอ่าวไทยตอนบนมีกำลังแรง โดยทะเลอันดามันมีคลื่นสูง ๒-๔ เมตร และอ่าวไทยตอนบนมีคลื่นสูง ๒-๓ เมตร ขอให้ชาวเรือบริเวณดังกล่าวเดินเรือด้วยความระมัดระวังและเรือเล็กควรงดออกจากฝั่งจนถึงวันที่ ๓๑ กรกฎาคม ๒๕๖๑

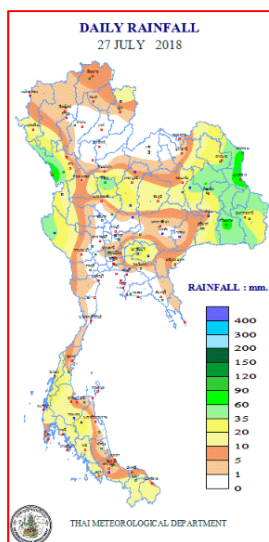


แผนที่อากาศ วันที่ ๒๘ ก.ค. ๒๕๖๑ เวลา ๐๗.๐๐ น.



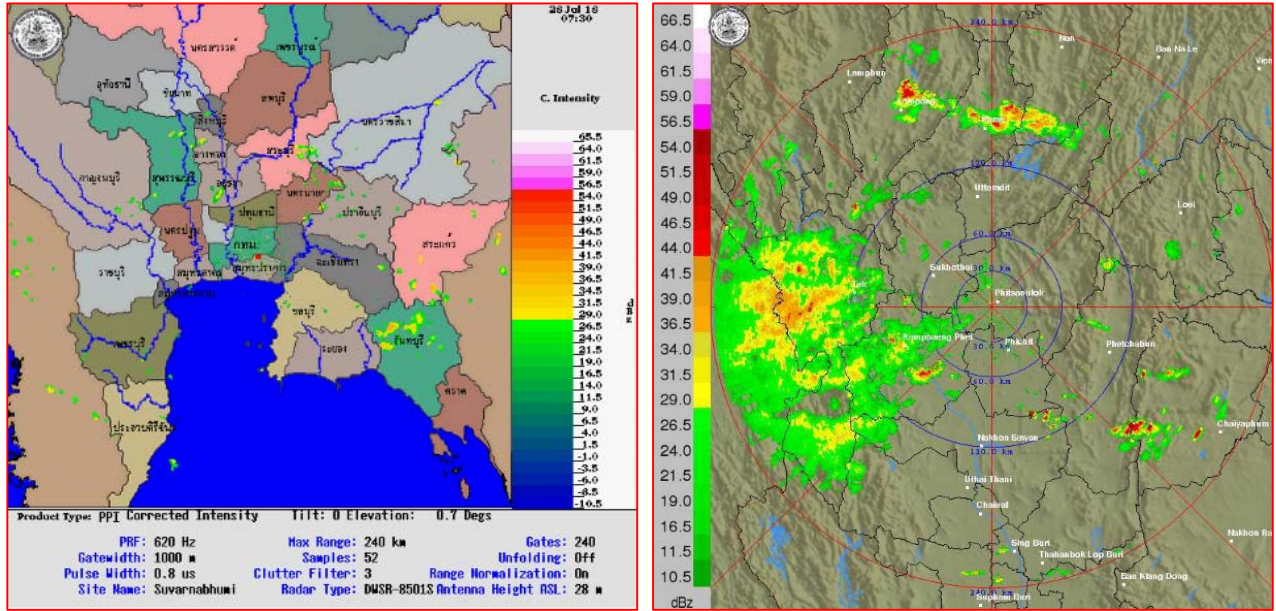
ภาพถ่ายจากดาวเทียม วันที่ ๒๘ ก.ค. ๒๕๖๑ เวลา ๑๓.๐๐น.

๒. ปริมาณฝนสะสม ณ เวลา ๐๗.๐๐ น. (เมื่อวาน) - ๐๗.๐๐ น. (วันนี้) (ที่มา: กรมอุตุนิยมวิทยา)



จุดตรวจวัด	ปริมาณฝน (มม.)
จ.ตาก (แม่สอด)	๙๘.๔
จ.นครพนม	๗๙.๕
จ.ศรีสะเกษ	๗๓.๓
จ.มุกดาหาร	๖๘.๑
จ.กาฬสินธุ์	๖๓.๒
จ.พิจิตร (สภข.)	๖๐.๑
จ.นครพนม (สภข.)	๕๖.๖

๓.เรดาร์ตรวจอากาศ ณ วันที่ ๒๘ กรกฎาคม ๒๕๖๑ (ที่มา: กรมอุตุนิยมวิทยา)



สถานีสุวรรณภูมิ เวลา ๑๔.๓๐ น.

สถานีพิษณุโลก เวลา ๑๔.๓๐ น.

จากเรดาร์ตรวจอากาศจะพบว่ามีกกลุ่มเมฆฝนกระจายทั่วทุกภาคของประเทศไทย

๔.สถานการณ์น้ำในอ่างเก็บน้ำขนาดใหญ่ ณ วันที่ ๒๘ กรกฎาคม ๒๕๖๑ (ที่มา: กรมชลประทาน)

สภาพน้ำในอ่างเก็บน้ำขนาดใหญ่ปริมาณน้ำในอ่างฯ ๔๗,๓๖๘ ล้าน ลบ.ม. คิดเป็นร้อยละ ๖๗ (ปริมาณน้ำใช้การได้ ๒๓,๘๒๔ ล้าน ลบ.ม. คิดเป็นร้อยละ ๕๐) ปริมาณน้ำในอ่างฯ เทียบกับปี ๒๕๖๐ (๔๒.๐๕๘ ล้าน ลบ.ม. คิดเป็นร้อยละ ๕๙) มากกว่าปี ๒๕๖๐ จำนวน ๕,๓๑๐ ล้าน ลบ.ม. ปริมาณน้ำไหลลงอ่างฯ จำนวน ๕๖๒.๐๗ ล้าน ลบ.ม. ปริมาณน้ำระบาย จำนวน ๑๕๑.๐๐ ล้าน ลบ.ม. สามารถรับน้ำได้อีก ๒๓,๕๐๑ ล้าน ลบ.ม.

อ่างเก็บน้ำ	ปริมาตรน้ำในอ่าง		ปริมาตรน้ำใช้การได้		ปริมาตรน้ำไหลลงอ่าง		ปริมาตรน้ำระบาย		ปริมาตรน้ำรับได้อีก (ล้าน ม. ^๓) (ความจุที่รับส- ปริมาตรน้ำ ปัจจุบัน)
	ปริมาตร (ล้าน ม. ^๓)	% น้ำเก็บกัก	ปริมาตร (ล้าน ม. ^๓)	% น้ำใช้การ	วันนี้ (ล้าน ม. ^๓)	เมื่อวาน (ล้าน ม. ^๓)	วันนี้ (ล้าน ม. ^๓)	เมื่อวาน (ล้าน ม. ^๓)	
๑.ภูมิพล	๗,๕๐๓	๕๖	๓,๗๐๓	๓๘	๓๘.๕๒	๓๒.๖๖	๑๐.๐๐	๑๐.๐๐	๕,๙๕๙
๒.สิริกิติ์	๕,๘๓๗	๖๑	๒,๙๘๗	๔๕	๑๐๒.๔๖	๑๐๑.๖๙	๙.๙๙	๙.๙๙	๔,๖๗๑
๓.จุฬารัตน์	๑๐๗	๖๕	๗๐	๕๕	๑.๑๒	๑.๐๓	๑.๐๒	๑.๐๘	๗๔
๔.อุบลรัตน์	๗๙๘	๓๓	๒๑๗	๑๒	๑๕.๐๑	๑๖.๙๒	๑๐.๑๑	๑๐.๑๕	๓,๘๕๒
๕.ลำปาง	๑,๐๔๙	๕๓	๙๔๙	๕๐	๕๒.๖๘	๓๔.๓๓	๖.๔๘	๖.๕๓	๑,๔๐๑
๖.สิรินธร	๑,๐๒๙	๕๒	๑๙๘	๑๗	๑๖.๓๖	๑๓.๑๘	๑๑.๘๓	๘.๖๖	๙๓๗
๗.ป่าสักชลสิทธิ์	๓๐๖	๓๒	๓๐๓	๓๒	๑๙.๔๔	๒๐.๕๐	๒๑.๖๖	๒๑.๖๑	๖๕๔
๘.ศรีนครินทร์	๑๕,๐๑๙	๘๕	๔,๗๕๔	๖๔	๕๑.๔๔	๕๓.๓๓	๗.๑๐	๖.๙๙	๓,๗๕๑
๙.วชิราลงกรณ	๖,๘๐๔	๗๗	๓,๗๙๒	๖๕	๑๗๐.๙๖	๙๔.๔๘	๒๔.๓๙	๒๔.๘๔	๔,๑๙๖
๑๐.ขุนด่านปราการชล	๑๒๕	๕๖	๑๒๐	๕๕	๒.๖๙	๒.๔๘	๐.๓๙	๐.๒๑	๑๐๐
๑๑.รัชชประภา	๔,๓๔๐	๗๗	๒,๙๘๘	๗๐	๒๐.๕๒	๑๑.๖๓	๗.๗๕	๘.๑๓	๑,๘๐๔
๑๒.บางบาล	๘๗๓	๖๐	๕๙๖	๕๑	๒.๐๙	๑.๑๘	๖.๐๕	๕.๙๗	๗๑๗

๕. สถานการณ์น้ำในประเทศ ณ วันที่ ๒๕ - ๒๘ กรกฎาคม ๒๕๖๑ (ที่มา: กรมชลประทาน)

สถานี	แม่น้ำ	อำเภอ	จังหวัด	ระดับ ตลิ่ง (ม. รทก.)	ระดับน้ำ (ม.รทก.)				แนวโน้ม	เปรียบ เทียบ ระดับ ตลิ่ง
					พุธ	พฤหัสบดี	ศุกร์	เสาร์		
					๒๕ ก.ค.	๒๖ ก.ค.	๒๗ ก.ค.	๒๘ ก.ค.		
P.๑	ปิง	เมือง	เชียงใหม่	๓.๗๐	๑.๔๒	๑.๕๐	๑.๕๐	๑.๔๑	ลดลง	-๒.๒๙
W.๑C	วัง	เมือง	ลำปาง	๕.๒๐	-๐.๑๔	๐.๐๖	-๐.๑๖	๐.๒๖	เพิ่มขึ้น	-๔.๙๔
Y.๑๖	ยม	บางระกำ	พิษณุโลก	๗.๒๘	๔.๖๖	๔.๗๖	๔.๙๙	๔.๙๕	ลดลง	-๒.๓๓
N.๗A	น่าน	เมือง	พิจิตร	๑๑.๑๘	๔.๔๕	๔.๕๗	๔.๓๖	๔.๐๗	ลดลง	-๗.๑๑
C.๒	เจ้าพระยา	เมือง	นครสวรรค์	๒๖.๒๐	๑๙.๘๑	๑๙.๖๘	๑๙.๕๗	๑๙.๕๑	ลดลง	-๖.๖๙
C.๑๓	เจ้าพระยา	สรรพยา	ชัยนาท	๑๖.๓๔	๑๖.๑๓	๑๖.๒๐	๑๖.๒๐	๑๖.๒๐	ทรงตัว	-๐.๑๔
M.๖A	มูล	สตึก	บุรีรัมย์	๖.๐๐	๐.๒๕	๐.๒๘	๐.๒๖	๐.๒๙	เพิ่มขึ้น	-๕.๗๑
M.๗	มูล	เมือง	อุบลราชธานี	๗.๐๐	๔.๑๖	๔.๒๗	๔.๓๐	๔.๔๒	เพิ่มขึ้น	-๒.๕๘
M.๑๙๑	ลำตะคอง	เมือง	นครราชสีมา	๓.๐๐	๑.๐๙	๑.๐๘	๑.๐๕	๑.๐๗	เพิ่มขึ้น	-๑.๙๓
M.๖๙	ลำเซบก	โครงการชล	อุบลราชธานี	๗.๓๐	๕.๑๕	๕.๐๑	๕.๐๕	๕.๘๕	เพิ่มขึ้น	-๑.๔๕
X.๖๔	คลองท่าแซะ	ท่าแซะ	ชุมพร	๑๗.๑๓	๙.๕๑	๙.๒๘	๘.๕๖	๙.๔๖	เพิ่มขึ้น	-๗.๖๗
X.๑๔๙	คลองกลาย	นบพิตำ	นครศรีธรรมราช	๓๓.๙๖	๒๙.๐๔	๒๙.๐๔	๒๙.๐๓	๒๙.๐๓	ทรงตัว	-๔.๙๓
X.๒๗๔	แม่น้ำโก-ลก	แว้ง	นราธิวาส	๒๔.๑๘	๑๘.๔๔	๑๘.๖๒	๑๘.๕๔	๑๘.๕๖	เพิ่มขึ้น	-๕.๖๒
X.๓๗A	แม่น้ำตาปี	พระแสง	สุราษฎร์ธานี	๑๐.๗๖	๗.๘๓	๗.๒๘	๖.๘๖	๖.๖๔	ลดลง	-๔.๑๒

*** ยังไม่ได้รับรายงาน

๖. สถานการณ์น้ำในพื้นที่ลุ่มน้ำโขง ณ วันที่ ๒๘ กรกฎาคม ๒๕๖๑ (ที่มา: Mekong River Commission (MRC))

สถานี	ปริมาณฝน ๒๔ ชม. (มม)	ระดับอ้างอิง (ม.รทก.)	ระดับตลิ่ง (ม.)	ระดับน้ำ (ม.) ๒๘ ก.ค.	เปรียบเทียบ ระดับตลิ่ง	ระดับน้ำคาดการณ์ (ม.)			แนว โน้ม
						๒๙ ก.ค.	๓๐ ก.ค.	๓๑ ก.ค.	
อ.เชียงแสน จ.เชียงราย	๖.๑	๓๕๗.๑๑๐	๑๑.๕๐	๕.๔๔	-๖.๐๖	๕.๑๗	๔.๘๕	๔.๕๖	ลดลง
อ.เชียงคาน จ.เลย	๐.๗	๑๙๔.๑๑๘	๑๖.๐๐	๑๑.๖๔	-๔.๓๖	๑๑.๓๖	๑๑.๑๖	๑๑.๐๒	ลดลง
อ.เมือง จ.หนองคาย	๑.๘	๑๕๓.๖๔๘	๑๒.๒๐	๙.๐๔	-๓.๑๖	๙.๓๕	๙.๑๐	๙.๐๐	เพิ่มขึ้น
อ.เมือง จ.นครพนม	๗๙.๕	๑๓๐.๙๖๑	๑๑.๕๐	๑๐.๘๐	-๐.๗	๑๑.๐๕	๑๐.๘๖	๑๐.๖๓	ลดลง
อ.เมือง จ.มุกดาหาร	๔๘.๕	๑๒๔.๒๑๙	๑๒.๐๐	๑๑.๓๘	-๐.๖๒	๑๑.๗๒	๑๑.๔๘	๑๑.๗๑	เพิ่มขึ้น
อ.โขงเจียม จ.อุบลราชธานี	๔๘.๖	๘๙.๐๓๐	๑๖.๐๐	๑๓.๓๑	-๒.๖๙	๑๓.๕๘	๑๓.๗๘	๑๓.๖๓	เพิ่มขึ้น

๖. สถานการณ์เตือนภัย Early Warning ณ วันที่ ๒๘ กรกฎาคม ๒๕๖๑ (ที่มา: สำนักวิจัย พัฒนาและอุทกวิทยา กรมทรัพยากรน้ำ)

[เวลา ๐๘.๐๐ น. - ๑๕.๐๐ น. (วันนี้)]

การแจ้งเตือน	สถานี	การแจ้งเตือน
เตือนสีแดง (อพยพ)	-	-
เตือนสีเหลือง (เตือนภัย)	บ้านโรงกลวง ต.นบปริง อ.เมืองพังงา จ.พังงา บ้านหาดไร่ ต.น้ำมวบ อ.เวียงสา จ.น่าน	ปริมาณฝนสะสม ๑๒ ชั่วโมง ๑๒๒.๕ มิลลิเมตร ระดับน้ำ ๖.๕๐ เมตร ระดับวิกฤต ๘.๐๐ เมตร
เตือนสีเขียว (เฝ้าระวัง)	บ้านน้ำตัน ต.ภูคา อ.ปัว จ.น่าน บ้านก้อกวาง ต.บ่อเกลือใต้ อ.บ่อเกลือ จ.น่าน	ปริมาณฝนสะสม ๑๒ ชั่วโมง ๘๖.๐ มิลลิเมตร ปริมาณฝนสะสม ๑๒ ชั่วโมง ๘๔.๐ มิลลิเมตร

๗. สถานการณ์ธรณีพิบัติภัย ณ วันที่ ๒๖ กรกฎาคม ๒๕๖๑ (ที่มา : กรมทรัพยากรธรณี)

ไม่มีสถานการณ์

๘.เหตุการณ์วิกฤตน้ำปัจจุบัน ณ วันที่ ๒๘ กรกฎาคม ๒๕๖๑ [เวลา ๐๘.๐๐ น. - ๑๕.๐๐ น. (วันนี้)]

จ.ตราด เกิดฝนตกหนักต่อเนื่อง ทำให้เกิดน้ำป่าไหลทะลักเข้าท่วมบ้านเรือนชาวบ้านใน ต.บ่อพลอย โดยเฉพาะในเขตเทศบาลตำบลบ่อพลอย และ ต.ช้างทูน ทำให้ประชาชนต้องอพยพ และทรัพย์สินออกจากบ้านเรือนมาอยู่ในพื้นที่สูง ตั้งแต่เวลา ๐๓.๐๐ น.ของวันที่ ๒๘ ก.ค.ที่ผ่านมา โดยเส้นทางเข้าตัวเขตเทศบาล ต.บ่อพลอย ๓ เส้นทางถูกตัดขาด รถยนต์ขนาดเล็กไม่สามารถเข้าสู่เขตเทศบาล ต.บ่อพลอยได้ โดยสาย อ.เขาสมิง-ศรีบัวทอง-บ่อไร่ มีน้ำท่วมที่หน้าวัดบ่อไร่ มีความสูง ๘๐-๑๒๐ ซม. เส้น อ.เขาสมิง-สระใหญ่-นนทรี-บ่อไร่ มีน้ำท่วมที่บ้านคลองยอ รถยนต์ขนาดเล็กเข้าไม่ได้ และเส้นสายแสนตุ้-ช้างทูน-บ่อไร่ ท่วมสะพานบ่อไร่สูงถึงราวสะพาน รถยนต์เข้าไม่ได้ (ผู้จัดการ)

จ.นครพนม ผู้ว่าฯสั่งรายงานระดับน้ำโขงทุกชั่วโมง หลังฝนตกหนักต่อเนื่องนานเกือบ ๒ อาทิตย์ หลายพื้นที่น้ำท่วมขัง ไร่นา-บ้านเรือนประชาชน ล้ำสุดประกาศเขตพื้นที่ภัยพิบัติน้ำท่วม แล้ว ๗ อำเภอ ได้แก่ ๑.ท่าอุเทน ๒.โพธิ์สวรค์ ๓.ธาตุพนม ๔.เรณูนคร ๕.ปลาปาก ๖.เมืองนครพนม และ ๗.บ้านแพง (ผู้จัดการ)

๙.สถานการณ์อุทกภัย ณ วันที่ ๒๘ กรกฎาคม ๒๕๖๑ (ที่มา : กรมป้องกันและบรรเทาสาธารณภัย)

๑.สถานการณ์อุทกภัย จากอิทธิพลพายุโซนร้อน “เชนติญ” และมรสุมตะวันตกเฉียงใต้ ตั้งแต่วันที่ ๑๗-๒๓ ก.ค.๖๑ ทำให้เกิดน้ำท่วมฉับพลัน น้ำป่าไหลหลาก และดินถล่ม ในพื้นที่ ๒๐ จังหวัด (กาญจนบุรี ตาก เชียงใหม่ แม่ฮ่องสอน พิจิตร นครสวรรค์ ตราด แพร่ เพชรบูรณ์ พิษณุโลก ประจวบคีรีขันธ์ ระนอง เพชรบุรี กาฬสินธุ์ ลำปาง น่าน อุตรดิตถ์ อำนาจเจริญ พะเยา ยโสธร) ๓๒ อำเภอ ๕๓ ตำบล ๑๕๕ หมู่บ้าน ประชาชนได้รับผลกระทบ ๔,๑๙๘ ครัวเรือน ๑๑,๑๖๐ คน **ปัจจุบันสถานการณ์คลี่คลายแล้วทุกจังหวัด**

๒.น้ำท่วมขัง จ.ตราด วันที่ ๒๘ ก.ค. ๖๑ เวลา ๐๕.๔๐ น. เกิดฝนตกหนักมีน้ำท่วมขังในพื้นที่ อ.บ่อไร่ ต.บ่อพลอย (ม.๑,๒,๓,๙,๑๐) ประชาชนได้รับผลกระทบ ๑๘๐ ครัวเรือน ๖๒๕ คน **ปัจจุบันระดับน้ำลดลง**

๓.น้ำไหลหลาก จ.มุกดาหาร วันที่ ๒๗ ก.ค. ๖๑ เกิดฝนตกหนักน้ำไหลหลากเข้าท่วมถนนสาย ดงหลวง-เขาวง ในพื้นที่ อ.ดงหลวง ต.พังแดง ต.กกตูม ส่งผลให้รถไม่สามารถสัญจรได้ **ปัจจุบันระดับน้ำลดลง**

๔.ดินสไลด์ จ.แม่ฮ่องสอน วันที่ ๒๗ ก.ค. ๖๑ เวลา ๑๕.๓๐ น. เกิดเหตุฝนตกหนักทำให้ดินสไลด์ ไหลเข้าบ้านเรือนประชาชนในพื้นที่ อ.แม่สะเรียง ต.แม่ยวม (ม.๖) ส่งผลประชาชนได้รับผลกระทบ ๔ ครัวเรือน ๑๔ คน **ไม่มีผู้บาดเจ็บและเสียชีวิต**

๑๐.การคาดหมายลักษณะอากาศ ๗ วันข้างหน้า (ระหว่างวันที่ ๒๘ กรกฎาคม - ๓ สิงหาคม ๒๕๖๑)

ในช่วงวันที่ ๒๘-๓๑ ก.ค. ประเทศไทยจะมีฝนเพิ่มขึ้น และมีฝนตกหนักบางแห่ง ส่วนทะเลอันดามันและอ่าวไทยตอนบนมีคลื่นสูง ๒-๓ เมตร บริเวณที่มีฝนฟ้าคะนองคลื่นสูงมากกว่า ๓ เมตร ในช่วงวันที่ ๑ - ๓ ส.ค. ประเทศไทยจะมีฝนลดลง

๑๑.โครงการพัฒนาแหล่งน้ำ (กรมทรัพยากรน้ำ ข้อมูล ณ วันที่ ๑๓ กรกฎาคม ๒๕๖๑)

ลำดับที่	ชื่อโครงการ	พื้นที่ดำเนินการ				ความจุเก็บกัก (ล้าน ลบ.ม.)	ปริมาณ ปัจจุบัน (ล้าน ลบ.ม.)
		ตำบล	อำเภอ	จังหวัด	ลุ่มน้ำหลัก		
๑	โครงการอนุรักษ์ฟื้นฟูแหล่งน้ำห้วยไม้เต็ง		บ้านคา,สวนผึ้ง	ราชบุรี	แม่กลอง	วางท่อผันน้ำ	-
๒	โครงการอนุรักษ์ฟื้นฟูแหล่งน้ำหนองเขมหลวง	ต.แม่ปู้	แม่พริก	ลำปาง	วัง	๒.๖๙	๑.๑๕
๓	โครงการอนุรักษ์ฟื้นฟูแหล่งน้ำทุ่งกระเต็น	เขี้ยปราสาท,ท่า โพธิ์, ทุ่งกระเต็น ,ทุ่งตาด	หนองกี่	บุรีรัมย์	มูล	๘.๖๓	๖.๑๖
๔	โครงการอนุรักษ์ฟื้นฟูแหล่งน้ำบึงกิว (บึงจิว)	ธงธานี,บึงนคร	ธวัชบุรี	ร้อยเอ็ด	ชี	๔.๘๖	๔.๘๖
๕	โครงการอนุรักษ์ฟื้นฟูแหล่งน้ำหนองดินดอย	สามเงา ,ยกกระบัตร์	สามเงา	ตาก	วัง	๕.๕๐	๔.๔๐
๖	โครงการอนุรักษ์ฟื้นฟูแหล่งน้ำหนองบัวพระเจ้าหลวง	เชิงดอย	ดอกสะเก็ด	เชียงใหม่	ปิง	๐.๔๕	๐.๔๕
๗	โครงการอนุรักษ์ฟื้นฟูแหล่งน้ำคลองพระปรัง		กบินทร์บุรี	ปราจีนบุรี	ปราจีนบุรี	ก่อสร้างฝาย	-
๘	โครงการอนุรักษ์ฟื้นฟูแหล่งน้ำหนองบัวลอย	แม่ยม	เมือง	แพร่	ยม	๒.๕๐	๒.๕๐
๙	โครงการอนุรักษ์ฟื้นฟูแหล่งน้ำคลองหลุมทองกลาง	สิงหนาท	ลาดบัวหลวง	พระนครศรีอยุธยา	เจ้าพระยา	-	-
๑๐	โครงการอนุรักษ์ฟื้นฟูแหล่งน้ำบึงสีไฟ		เมือง	พิจิตร	น่าน	๐.๖๐	๐.๖๐
๑๑	โครงการอนุรักษ์ฟื้นฟูแหล่งน้ำพื้นที่บางระกำ		บางระกำ	พิษณุโลก	ยม	๒.๐๑	๑.๔๔
๑๒	โครงการอนุรักษ์ฟื้นฟูแหล่งน้ำห้วยหลวง-หนองหายฯ		กุมภวาปี	อุดรธานี	ชี	๑๐๗.๘๗	๘๙.๓๘
๑๓	โครงการอนุรักษ์ฟื้นฟูแหล่งน้ำโครงการฯลำน้ำอิง		แม่ใจ,เมือง	พะเยา	โขง	๑.๐๓	๐.๘๘
๑๔	โครงการอนุรักษ์ฟื้นฟูแหล่งน้ำหนองลาดควาย	นาด้	คำตาก้า	สกลนคร	โขง	๓.๔๕	๒.๔๖
๑๕	โครงการอนุรักษ์ฟื้นฟูแหล่งน้ำแระแม (พื้นที่แก้มลิงบึงเชียงตึก)	แระแม,โนเมือง	เมือง	อุบลราชธานี	มูล	๒.๐๐	๑.๐๓
	รวม					๑๔๑.๕๙	๑๑๕.๓๒

๑๒. การช่วยเหลือเพื่อบรรเทาสถานการณ์อุทกภัย (กรมทรัพยากรน้ำ)

สรุปการสูบน้ำ และบริการน้ำดื่ม เพื่อช่วยเหลือสถานการณ์ภัยแล้งและอุทกภัยตั้งแต่ ๓ มกราคม - ๑๖ กรกฎาคม พ.ศ. ๒๕๖๑

หน่วยงาน	จังหวัด	ปริมาณสูบน้ำ (ลบ.ม.)	ปริมาณ แจกจ่ายน้ำ (ลิตร)	ประโยชน์ที่ได้รับ		
				อุปโภค-บริโภค		
				ครัวเรือน	ประชากร	พื้นที่
ภาค ๑	ลำปาง	-	๒๘๖,๒๐๐	-	-	-
	กำแพงเพชร	-	๒๒,๓๗๗	-	-	-
	เชียงใหม่	-	๒๔,๙๑๗	-	-	-
	เชียงใหม่	-	๙,๒๖๗	-	-	-
	แม่ฮ่องสอน	-	๑๐,๙๐๗	-	-	-
ภาค ๒	นครสวรรค์	๒,๙๖๖,๒๒๐	๔๒,๐๐๐	๑,๓๓๑	๔,๖๐๖	๗,๕๐๐
ภาค ๓	อุดรธานี	๒๖๓,๒๒๐	๔๘,๐๐๐	๒,๕๓๓	๖,๕๔๐	๓๕๐
	สกลนคร	๕๐๗,๕๕๐	-	๑,๑๕๒	๔,๐๙๗	๑,๓๕๐
	นครพนม	๒๐๒,๙๕๐	-	๕๙๘	๓,๙๐๐	๒๕๙
ภาค ๔	มหาสารคาม	๔๔๕,๑๔๐	-	๑๓๕	๕๔๖	-
	ขอนแก่น	๒,๔๖๘,๓๔๐	-	๑,๗๗๖	๘,๗๗๖	-
	ชัยภูมิ	๑๔๔,๐๐๐	-	๙๐	๔๕๐	-
ภาค ๕	นครราชสีมา	๕๘๕,๔๐๐	-	๑,๙๒๗	๗,๘๕๐	-
ภาค ๖	ปราจีนบุรี	๑,๒๔๔,๘๐๐	-	๒,๒๕๑	๖,๘๒๐	๑,๖๕๐
ภาค ๗	เพชรบุรี	๑๓๗,๗๖๐	-	๓๔๑	๗๕๔	-
	ราชบุรี	๖,๔๘๐	-	๖๐	๒๒๐	๘๐๐
ภาค ๘	นครศรีธรรมราช	๑๘๔,๖๘๐	-	๙๑๕	๒,๗๔๕	๗,๙๐๐
ภาค ๙	แพร่	๓๑,๖๐๐	-	-	-	๗๐๐
ภาค ๑๐	ชุมพร	๑๖,๐๐๐	-	๑๕๕	๖๐๐	๒,๒๐๐
	สุราษฎร์ธานี	๑๒,๘๐๐	-	๔๕๐	๑,๘๐๐	๘,๔๒๒
ภาค ๑๑	ยโสธร	๙๖,๐๐๐	-	๘๘๑	๓,๓๘๑	-
	อุบลราชธานี	๓๐,๐๐๐	-	๑๕๒	๖๓๙	-
		๙,๓๔๒,๙๔๐	๔๔๓,๖๖๘	๑๔,๗๔๗	๕๓,๗๒๔	๓๑,๑๓๑

จึงเรียนมาเพื่อโปรดทราบ

นายวรศาสน์ อภัยพงษ์
อธิบดีกรมทรัพยากรน้ำ