



# รายงานการเฝ้าระวังติดตามสถานการณ์น้ำ ๒๔ ชั่วโมง

ศูนย์ป้องกันวิกฤติน้ำ กรมทรัพยากรน้ำ กระทรวงทรัพยากรธรรมชาติและสิ่งแวดล้อม  
โทรศัพท์ ๐ ๒๒๔๘ ๖๖๓๑ โทรสาร ๐ ๒๒๔๘ ๖๖๒๙ <http://www.dwr.go.th>

รายงานฉบับที่ ๔๒๐/๒๕๖๑

เวลา ๐๘.๐๐ น.

วันที่ ๓๐ กรกฎาคม ๒๕๖๑

เรื่อง รายงานการเฝ้าระวังติดตามสถานการณ์น้ำ ๒๔ ชั่วโมง

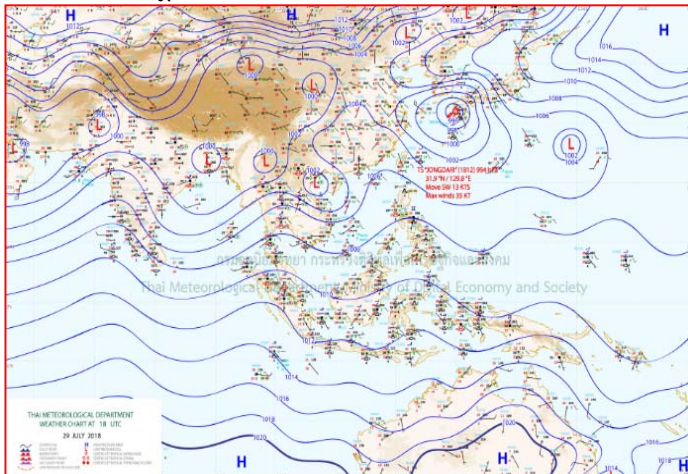
เรียนรมว.ทส. เลขาธิการ รมว.ทส.ปท.ทส. รอง ปท.ทส. อทน. รอง อทน. และหน่วยงานที่เกี่ยวข้อง

กรมทรัพยากรน้ำขอรายงานการเฝ้าระวังและติดตามสถานการณ์น้ำ ประจำวันที่ ๓๐ กรกฎาคม ๒๕๖๑ ดังนี้

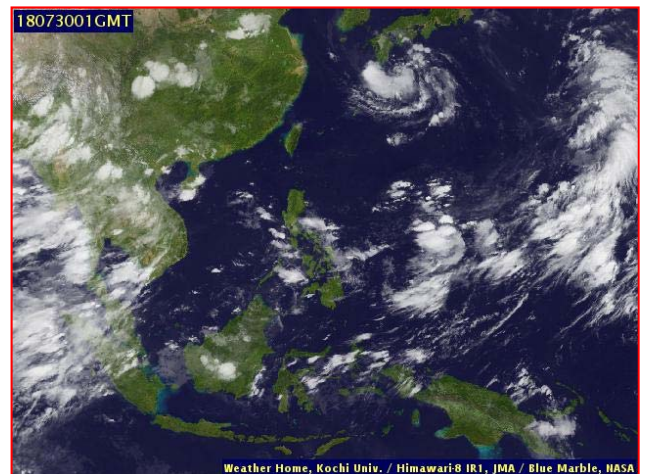
## ๑. สภาวะอากาศ เวลา ๐๖.๐๐ น. (ที่มา: กรมอุตุนิยมวิทยา)

พยากรณ์อากาศ ๒๔ ชั่วโมงข้างหน้า ประเทศไทยยังคงมีฝนตกชุกหนาแน่น กับมีฝนตกหนักบางแห่งบริเวณภาคเหนือ ภาคตะวันออกเฉียงเหนือ ภาคกลาง ภาคตะวันออก และภาคใต้ ขอให้ประชาชนบริเวณดังกล่าวระวังผลกระทบจากฝนตกหนัก และฝนตกสะสมที่ทำให้เกิดน้ำท่วมฉับพลันและน้ำป่าไหลหลากไว้ด้วย

สำหรับคลื่นลมบริเวณทะเลอันดามัน และอ่าวไทยตอนบนมีกำลังแรง โดยทะเลอันดามันมีคลื่นสูง ๒-๔ เมตร และอ่าวไทยตอนบนมีคลื่นสูง ๒-๓ เมตร ขอให้ชาวเรือบริเวณดังกล่าวเดินเรือด้วยความระมัดระวังและเรือเล็กควรงดออกจากฝั่งจนถึงวันที่ ๓๑ กรกฎาคม ๒๕๖๑

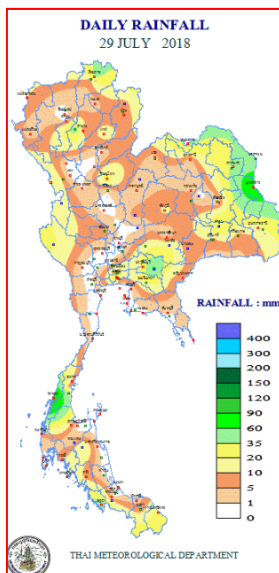


แผนที่อากาศ วันที่ ๓๐ ก.ค. ๒๕๖๑ เวลา ๐๑.๐๐ น.



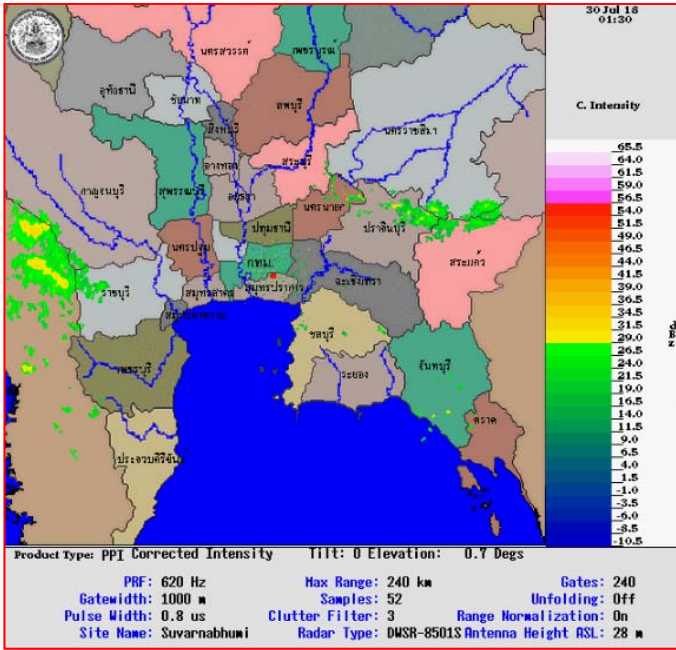
ภาพถ่ายจากดาวเทียม วันที่ ๓๐ ก.ค. ๒๕๖๑ เวลา ๐๘.๐๐ น.

## ๒. ปริมาณฝนสะสม ณ เวลา ๐๗.๐๐ น. (เมื่อวาน) - ๐๗.๐๐ น. (วันนี้) (ที่มา: กรมอุตุนิยมวิทยา)

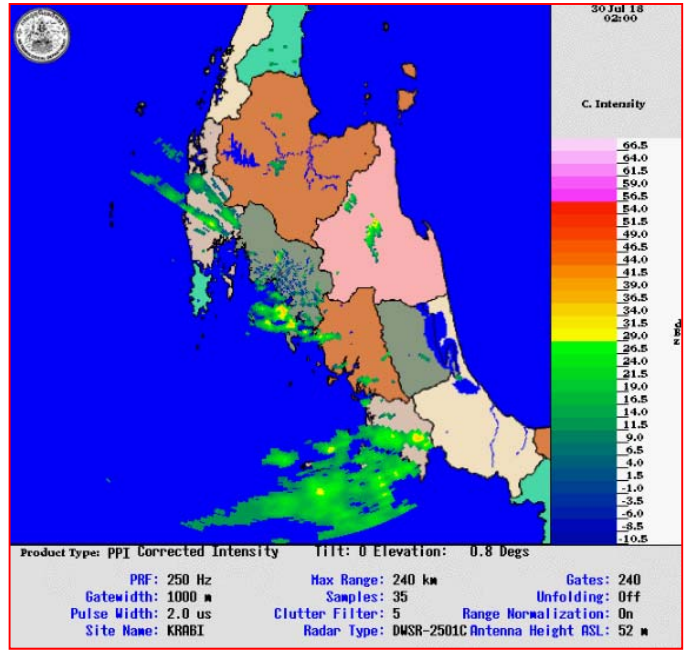


| จุดตรวจวัด                 | ปริมาณฝน (มม.) |
|----------------------------|----------------|
| จ.ระนอง                    | ๑๒๑.๐          |
| จ.มุกดาหาร                 | ๙๐.๒           |
| จ.ปราจีนบุรี (กบินทร์บุรี) | ๖๘.๓           |
| จ.นครนายก                  | ๕๓.๔           |
| จ.สตูล                     | ๔๘.๒           |
| จ.สกลนคร                   | ๔๑.๗           |
| จ.เชียงราย                 | ๓๙.๒           |

๓.เรดาร์ตรวจอากาศ ณ วันที่ ๓๐ กรกฎาคม ๒๕๖๑ (ที่มา: กรมอุตุนิยมวิทยา)



สถานีสุวรรณภูมิ เวลา ๐๘.๓๐ น.



สถานีกระบี่ เวลา ๐๘.๐๐ น.

จากเรดาร์ตรวจอากาศจะพบว่ามียกุ่มเมฆฝนกระจายทั่วทุกภาคของประเทศไทย

๔.สถานการณ์น้ำในอ่างเก็บน้ำขนาดใหญ่ ณ วันที่ ๒๙ กรกฎาคม ๒๕๖๑ (ที่มา: กรมชลประทาน)

สภาพน้ำในอ่างเก็บน้ำขนาดใหญ่ปริมาณน้ำในอ่างฯ ๔๗,๗๖๗ ล้าน ลบ.ม. คิดเป็นร้อยละ ๖๗ (ปริมาณน้ำใช้การได้ ๒๔,๒๒๓ ล้าน ลบ.ม. คิดเป็นร้อยละ ๕๑) ปริมาณน้ำในอ่างฯ เทียบกับปี ๒๕๖๐ (๔๒,๕๐๘ ล้าน ลบ.ม. คิดเป็นร้อยละ ๖๐) มากกว่าปี ๒๕๖๐ จำนวน ๕,๒๕๙ ล้าน ลบ.ม. ปริมาณน้ำไหลลงอ่างฯ จำนวน ๕๖๓.๔๘ ล้าน ลบ.ม. ปริมาณน้ำระบาย จำนวน ๑๕๘.๔๘ ล้าน ลบ.ม. สามารถรับน้ำได้อีก ๒๓,๑๐๒ ล้าน ลบ.ม.

| อ่างเก็บน้ำ        | ปริมาณน้ำในอ่าง   |              | ปริมาณน้ำใช้การได้ |             | ปริมาณน้ำไหลลงอ่าง |                     | ปริมาณน้ำระบาย    |                     | ปริมาณน้ำรับได้อีก (ล้าน ม.³) (ความจุที่ รนส.- ปริมาณน้ำปัจจุบัน) |
|--------------------|-------------------|--------------|--------------------|-------------|--------------------|---------------------|-------------------|---------------------|---|
|                    | ปริมาณ (ล้าน ม.³) | % น้ำเก็บกัก | ปริมาณ (ล้าน ม.³)  | % น้ำใช้การ | วันนี้ (ล้าน ม.³)  | เมื่อวาน (ล้าน ม.³) | วันนี้ (ล้าน ม.³) | เมื่อวาน (ล้าน ม.³) |   |
| ๑.ภูมิพล           | ๗,๕๓๔             | ๕๖           | ๓,๗๓๔              | ๓๙          | ๔๐.๖๕              | ๓๘.๕๒               | ๑๐.๐๐             | ๑๐.๐๐               | ๕,๙๒๘   |
| ๒.สิริกิติ์        | ๕,๙๓๐             | ๖๒           | ๓,๐๘๐              | ๔๖          | ๑๐๓.๑๙             | ๑๐๒.๔๖              | ๙.๙๖              | ๙.๙๙                | ๔,๕๗๘   |
| ๓.จุฬารัตน์        | ๑๐๗               | ๖๕           | ๗๐                 | ๕๕          | ๑.๓๒               | ๑.๑๒                | ๑.๐๖              | ๑.๐๒                | ๗๔  |
| ๔.อุบลรัตน์        | ๗๙๘               | ๓๓           | ๒๑๗                | ๑๒          | ๑๑.๑๕              | ๑๕.๐๑               | ๑๐.๐๕             | ๑๐.๑๑               | ๓,๘๔๒   |
| ๕.ลำปาว            | ๑,๐๙๒             | ๕๕           | ๙๙๒                | ๕๓          | ๖๑.๖๔              | ๕๒.๖๘               | ๗.๕๔              | ๖.๔๘                | ๑,๓๕๘   |
| ๖.สิรินธร          | ๑,๐๓๗             | ๕๓           | ๒๐๖                | ๑๘          | ๑๙.๖๕              | ๑๖.๓๖               | ๑๑.๒๓             | ๑๑.๘๓               | ๙๒๙   |
| ๗.ป่าสักชลสิทธิ์   | ๒๙๙               | ๓๑           | ๒๙๖                | ๓๑          | ๑๘.๐๘              | ๑๙.๔๔               | ๒๑.๙๕             | ๒๑.๖๖               | ๖๖๑   |
| ๘.ศรีนครินทร์      | ๑๕,๐๕๗            | ๘๕           | ๔,๗๙๒              | ๖๔          | ๔๗.๑๙              | ๕๑.๔๔               | ๗.๐๗              | ๗.๑๐                | ๓,๗๓๓   |
| ๙.วชิราลงกรณ์      | ๖,๙๓๖             | ๗๘           | ๓,๙๒๓              | ๖๗          | ๑๕๖.๕๕             | ๑๗๐.๙๖              | ๒๔.๙๘             | ๒๔.๓๙               | ๔,๐๖๔   |
| ๑๐.ขุนด่านปราการชล | ๑๒๗               | ๕๗           | ๑๒๓                | ๕๖          | ๒.๖๓               | ๒.๖๙                | ๐.๓๙              | ๐.๓๙                | ๙๘  |
| ๑๑.รัชชประภา       | ๔,๓๖๙             | ๗๗           | ๓,๐๑๘              | ๗๐          | ๓๖.๕๑              | ๒๐.๕๒               | ๖.๖๗              | ๗.๗๕                | ๑,๗๗๕   |
| ๑๒.บางบาล          | ๘๖๖               | ๖๐           | ๕๙๐                | ๕๐          | ๒.๐๔               | ๒.๐๙                | ๘.๘๔              | ๖.๐๕                | ๗๒๔   |

**๕. สถานการณ์น้ำในประเทศ ณ วันที่ ๒๗ - ๓๐ กรกฎาคม ๒๕๖๑** (ที่มา: กรมชลประทาน)

| สถานี | แม่น้ำ      | อำเภอ   | จังหวัด       | ระดับตลิ่ง<br>(ม.รทก.) | ระดับน้ำ (ม.รทก.) |         |         |         | แนวโน้ม   | เปรียบเทียบระดับตลิ่ง |
|-------|-------------|---------|---------------|------------------------|-------------------|---------|---------|---------|-----------|-----------------------|
|       |             |         |               |                        | ศุกร์             | เสาร์   | อาทิตย์ | จันทร์  |           |                       |
|       |             |         |               |                        | ๒๗ ก.ค.           | ๒๘ ก.ค. | ๒๙ ก.ค. | ๓๐ ก.ค. |           |                       |
| P.๑   | ปิง         | เมือง   | เชียงใหม่     | ๓.๗๐                   | ๑.๕๐              | ๑.๔๑    | ๑.๔๙    | ***     | ***       | ***                   |
| W.๑C  | วัง         | เมือง   | ลำปาง         | ๕.๒๐                   | -๐.๑๖             | ๐.๒๖    | ๑.๐๔    | ***     | ***       | ***                   |
| Y.๑๖  | ยม          | บางระกำ | พิษณุโลก      | ๗.๒๘                   | ๔.๙๙              | ๔.๙๕    | ๓.๙๔    | ๔.๘๒    | เพิ่มขึ้น | -๒.๔๖                 |
| N.๗A  | น่าน        | เมือง   | พิจิตร        | ๑๑.๑๘                  | ๔.๓๖              | ๔.๐๗    | ๔.๑๓    | ๔.๑๔    | เพิ่มขึ้น | -๗.๐๔                 |
| C.๒   | เจ้าพระยา   | เมือง   | นครสวรรค์     | ๒๖.๒๐                  | ๑๙.๕๗             | ๑๙.๕๑   | ๑๙.๔๙   | ๑๙.๔๖   | ลดลง      | -๖.๗๔                 |
| C.๑๓  | เจ้าพระยา   | สรรพยา  | ชัยนาท        | ๑๖.๓๔                  | ๑๖.๒๐             | ๑๖.๒๐   | ๑๖.๒๐   | ๑๖.๐๐   | ลดลง      | -๐.๓๔                 |
| M.๖A  | มูล         | สตึก    | บุรีรัมย์     | ๖.๐๐                   | ๐.๒๖              | ๐.๒๙    | ๐.๒๘    | ๐.๓๐    | เพิ่มขึ้น | -๕.๗                  |
| M.๗   | มูล         | เมือง   | อุบลราชธานี   | ๗.๐๐                   | ๔.๓๐              | ๔.๔๒    | ๔.๖๖    | ๔.๘๐    | เพิ่มขึ้น | -๒.๒                  |
| M.๑๙๑ | ลำตะคอง     | เมือง   | นครราชสีมา    | ๓.๐๐                   | ๑.๐๕              | ๑.๐๗    | ๑.๑๐    | ๑.๐๘    | ลดลง      | -๑.๙๒                 |
| M.๖๙  | ลำเซบก      | ดงหลวง  | อุบลราชธานี   | ๗.๓๐                   | ๕.๐๕              | ๕.๘๕    | ๖.๖๕    | ๗.๓๐    | เพิ่มขึ้น | ๐                     |
| X.๖๔  | คลองท่าแซะ  | ท่าแซะ  | ชุมพร         | ๑๗.๑๓                  | ๘.๕๖              | ๙.๔๖    | ๙.๓๖    | ๘.๗๕    | ลดลง      | -๘.๓๘                 |
| X.๑๔๙ | คลองกลาย    | นบพิตำ  | นครศรีธรรมราช | ๓๓.๙๖                  | ๒๙.๐๓             | ๒๙.๐๓   | ๒๙.๐๒   | ๒๙.๐๓   | เพิ่มขึ้น | -๔.๙๓                 |
| X.๒๗๔ | แม่น้ำโก-ลก | แว้ง    | นราธิวาส      | ๒๔.๑๘                  | ๑๘.๕๔             | ๑๘.๕๖   | ๑๘.๙๙   | ๑๙.๒๐   | เพิ่มขึ้น | -๔.๙๘                 |
| X.๓๗A | แม่น้ำตาปี  | พระแสง  | สุราษฎร์ธานี  | ๑๐.๗๖                  | ๖.๘๖              | ๖.๖๔    | ๗.๓๑    | ๘.๑๘    | เพิ่มขึ้น | -๒.๕๘                 |

\*\*\* ยังไม่ได้รับรายงาน

**สถานการณ์น้ำในพื้นที่ลุ่มน้ำโขง ณ วันที่ ๒๙ กรกฎาคม ๒๕๖๑** (ที่มา: Mekong River Commission (MRC))

| สถานี                    | ปริมาณฝน<br>๒๔ ชม.<br>(มม) | ระดับอ้างอิง<br>(ม.รทก.) | ระดับตลิ่ง<br>(ม.) | ระดับน้ำ<br>(ม.)<br>๒๙ ก.ค. | เปรียบเทียบ<br>ระดับตลิ่ง | ระดับน้ำคาดการณ์ (ม.) |         |        | แนวโน้ม   |
|--------------------------|----------------------------|--------------------------|--------------------|-----------------------------|---------------------------|-----------------------|---------|--------|-----------|
|                          |                            |                          |                    |                             |                           | ๓๐ ก.ค.               | ๓๑ ก.ค. | ๑ ส.ค. |           |
| อ.เชียงแสน จ.เชียงราย    | ๑.๐                        | ๓๕๗.๑๑๐                  | ๑๒.๘๐              | ๖.๓๐                        | -๖.๕๐                     | ๕.๙๔                  | ๕.๗๑    | ๔.๓๖   | ลดลง      |
| อ.เชียงคาน จ.เลย         | ๓.๐                        | ๑๙๔.๑๑๘                  | ๑๖.๐๐              | ๑๑.๘๒                       | -๔.๑๘                     | ๑๒.๗๖                 | ๑๓.๑๕   | ๑๒.๗๕  | ลดลง      |
| อ.เมือง จ.หนองคาย        | ๑๘.๐                       | ๑๕๓.๖๔๘                  | ๑๒.๒๐              | ๙.๒๖                        | -๒.๙๔                     | ๙.๔๕                  | ๑๐.๕๐   | ๑๑.๓๐  | เพิ่มขึ้น |
| อ.เมือง จ.นครพนม         | ๓๗.๓                       | ๑๓๐.๙๖๑                  | ๑๒.๐๐              | ๑๑.๒๗                       | -๐.๗๓                     | ๑๑.๘๕                 | ๑๑.๖๘   | ๑๑.๙๕  | เพิ่มขึ้น |
| อ.เมือง จ.มุกดาหาร       | ๖๖.๗                       | ๑๒๔.๒๑๙                  | ๑๒.๕๐              | ๑๑.๘๕                       | -๐.๖๕                     | ๑๒.๒๖                 | ๑๒.๔๕   | ๑๒.๖๓  | เพิ่มขึ้น |
| อ.โขงเจียม จ.อุบลราชธานี | ๒๑.๗                       | ๘๙.๐๓๐                   | ๑๔.๕๐              | ๑๔.๓๐                       | -๐.๒๐                     | ๑๔.๖๕                 | ๑๔.๘๖   | ๑๕.๐๕  | เพิ่มขึ้น |

**๖. สถานการณ์เตือนภัย Early Warning ณ วันที่ ๓๐ กรกฎาคม ๒๕๖๑** (ที่มา: สำนักวิจัย พัฒนาและอุทกวิทยา กรมทรัพยากรน้ำ)

[เวลา ๑๕.๐๐ น.(เมื่อวาน) - ๐๘.๐๐ น. (วันนี้)]

| การแจ้งเตือน             | สถานี  | การแจ้งเตือน                            |
|--------------------------|--|---|
| เตือนสีแดง (อพยพ)        | -  | -                                       |
| เตือนสีเหลือง (เตือนภัย) | บ้านคลองห้วยนา ต.ชนแดน อ.ชนแดน จ.เพชรบูรณ์       | ปริมาณฝนสะสม ๑๒ ชั่วโมง ๙๙.๐ มิลลิเมตร  |
| เตือนสีเขียว (เฝ้าระวัง) | บ้านท่าจีน ต.ทต.น้ำน้อย อ.หาดใหญ่ จ.สงขลา        | ปริมาณฝนสะสม ๑๒ ชั่วโมง ๑๐๐.๐ มิลลิเมตร |
|                          | บ้านเจนาหงษ์ ต.ปากน้ำ อ.เมืองระนอง จ.ระนอง       | ปริมาณฝนสะสม ๑๒ ชั่วโมง ๑๐๐.๐ มิลลิเมตร |
|                          | บ้านหาดส้มแป้น ต.หาดส้มแป้น อ.เมืองระนอง จ.ระนอง | ปริมาณฝนสะสม ๑๒ ชั่วโมง ๙๙.๐ มิลลิเมตร  |

**๗. สถานการณ์ธรณีพิบัติภัย ณ วันที่ ๒๖ กรกฎาคม ๒๕๖๑** (ที่มา : กรมทรัพยากรธรณี)

ไม่มีสถานการณ์

## ๘.เหตุการณ์วิกฤตน้ำปัจจุบัน ณ วันที่ ๓๐ กรกฎาคม ๒๕๖๑ [เวลา ๑๕.๐๐ น.(เมื่อวาน) - ๐๘.๐๐ น. (วันนี้)]

**จ.สกลนคร** – จากสถานการณ์ฝนตกหนักติดต่อกันหลายวันส่งผลให้ระดับน้ำในแหล่งน้ำหลายพื้นที่สูงขึ้นอย่างต่อเนื่อง โดยเฉพาะพื้นที่รอบหนองหาร แหล่งน้ำสาธารณะขนาดใหญ่ของสกลนครน้ำได้เข้าท่วมนาข้าวและบ้านเรือนราษฎรในหลายตำบล รวมถึงพื้นที่ ต.นาตงวัฒนา ต.บ้านโพน ต.เชียงเสือ อ.โพนนาแก้ว หลายหมู่บ้านต้องอพยพย้ายสิ่งของและสัตว์เลี้ยงขึ้นที่สูง โดยบ้านปู่พุ่ม ต.บ้านโพน มีสภาพกลายเป็นเกาะถนนทางเข้าหมู่บ้าน ระดับน้ำสูงประมาณ ๘๐ เซนติเมตร รถเล็กไม่สามารถผ่านเข้าออกได้

## ๙.สถานการณ์อุทกภัย ณ วันที่ ๒๙ กรกฎาคม ๒๕๖๑ (ที่มา : กรมป้องกันและบรรเทาสาธารณภัย)

**๑.สถานการณ์อุทกภัย จากอิทธิพลพายุโซนร้อน “เซินติญา” และมรสุมตะวันตกเฉียงใต้** ตั้งแต่วันที่ ๑๗-๒๓ ก.ค.๖๑ ทำให้เกิดน้ำท่วมฉับพลัน น้ำป่าไหลหลาก และดินถล่ม ในพื้นที่ ๒๐ จังหวัด (กาญจนบุรี ตาก เชียงใหม่ แม่ฮ่องสอน พิจิตร นครสวรรค์ ตราด แพร่ เพชรบูรณ์ พิษณุโลก ประจวบคีรีขันธ์ ระนอง เพชรบุรี กาฬสินธุ์ ลำปาง น่าน อุตรดิตถ์ อำนาจเจริญ พะเยา ยโสธร) ๓๒ อำเภอ ๕๓ ตำบล ๑๕๕ หมู่บ้าน ประชาชนได้รับผลกระทบ ๔,๑๙๘ ครัวเรือน ๑๑,๑๖๐ คน **ปัจจุบันสถานการณ์คลี่คลายแล้วทุกจังหวัด**

**๒.น้ำไหลหลาก จ.มุกดาหาร** วันที่ ๒๗ ก.ค. ๖๑ เกิดฝนตกหนักน้ำไหลหลากเข้าท่วมพื้นที่การเกษตรเส้นทางสัญจร ในพื้นที่ ดงหลวง-เขาวง อ.ดงหลวง ต.พังแดง ต.กกตูม ต.หนองแคน อ.เมืองฯ ต.ฝั่งแดง ต.บ้านโคก ต.กุดเข้ ต.โพนทราย ต.มุก ต.คำหลาย ต.ดงเย็น ต.ดงมอน ทม.ชุมชนดอนมุกดา **ปัจจุบันระดับน้ำลดลง**

**๓.น้ำไหลหลาก จ.ตาก** วันที่ ๒๗-๒๘ ก.ค. ๖๑ เกิดเหตุฝนตกหนักทำให้ดินสไลด์ส่งผลให้ปริมาณน้ำสูงขึ้น ในพื้นที่ อ.แม่สอด ต.แม่ปะ ต.ท่าสายลวด ต.แม่กาษา อ.พบพระ ต.วาลี (ม.๑)

**๔.ดินสไลด์ จ.น่าน** วันที่ ๒๘ ก.ค. ๖๑ เวลา ๐๖.๑๐ น. เกิดเหตุฝนตกหนักทำให้ดินสไลด์ ไหลเข้าบ้านเรือนประชาชน ในพื้นที่ บ้านห้วยขาบ ม.๗ ต.บ่อเกลือเหนือ อ.บ่อเกลือ จ.น่าน เบื้องต้น บ้านเรือนถูกดินสไลด์ทับเสียหาย ๔ หลัง **ส่งผลให้มีผู้เสียชีวิต ๘ ราย**

## ๑๐.การคาดหมายลักษณะอากาศ ๗ วันข้างหน้า (ระหว่างวันที่ ๒๙ กรกฎาคม - ๕ สิงหาคม ๒๕๖๑)

ในช่วงวันที่ ๒๙-๓๑ ก.ค. ประเทศไทยจะมีฝนเพิ่มขึ้น และมีฝนตกหนักบางแห่ง ส่วนทะเลอันดามันและอ่าวไทยตอนบน มีคลื่นสูง ๒-๓ เมตร บริเวณที่มีฝนฟ้าคะนองคลื่นสูงมากกว่า ๓ เมตร ส่วนในช่วงวันที่ ๑-๕ ส.ค. ประเทศไทยจะมีฝนลดลง เว้นแต่ภาคเหนือและภาคตะวันออกเฉียงเหนือ ยังคงมีฝนต่อเนื่องและมีฝนตกหนักบางแห่ง



## ๑๑.โครงการพัฒนาแหล่งน้ำ (กรมทรัพยากรน้ำ ข้อมูล ณ วันที่ ๑๓ กรกฎาคม ๒๕๖๑)

| ลำดับที่ | ชื่อโครงการ   | พื้นที่ดำเนินการ                                  |                |                 |             | ความจุเก็บกัก<br>(ล้าน ลบ.ม.) | ปริมาณ<br>ปัจจุบัน<br>(ล้าน ลบ.ม.) |
|----------|---|---|----------------|-----------------|-------------|-------------------------------|------------------------------------|
|          |   | ตำบล  | อำเภอ          | จังหวัด         | ลุ่มน้ำหลัก |                               |                                    |
| ๑        | โครงการอนุรักษ์ฟื้นฟูแหล่งน้ำห้วยไม้เต็ง                            |   | บ้านคา,สวนผึ้ง | ราชบุรี         | แม่กลอง     | วางท่อผันน้ำ                  | -                                  |
| ๒        | โครงการอนุรักษ์ฟื้นฟูแหล่งน้ำหนองแขมหลวง                            | ต.แม่ปู   | แม่พริก        | ลำปาง           | วัง         | ๒.๖๙                          | ๑.๑๕                               |
| ๓        | โครงการอนุรักษ์ฟื้นฟูแหล่งน้ำทุ่งกระเต็น                            | เขี้ยปราสาท,ท่า<br>โพธิ์, ทุ่งกระเต็น<br>,ทุ่งตาด | หนองกี่        | บุรีรัมย์       | มูล         | ๘.๖๓                          | ๖.๑๖                               |
| ๔        | โครงการอนุรักษ์ฟื้นฟูแหล่งน้ำบึงจิว (บึงจิว)                        | ธงธานี,บึงนคร                                     | ธวัชบุรี       | ร้อยเอ็ด        | ชี          | ๔.๘๖                          | ๔.๘๖                               |
| ๕        | โครงการอนุรักษ์ฟื้นฟูแหล่งน้ำหนองตีนดอย                             | สามเงา<br>,ยกกระบัตร์                             | สามเงา         | ตาก             | วัง         | ๕.๕๐                          | ๔.๕๐                               |
| ๖        | โครงการอนุรักษ์ฟื้นฟูแหล่งน้ำหนองบัวพระเจ้าหลวง                     | เชิงดอย   | ดอกสะเก็ด      | เชียงใหม่       | ปิง         | ๐.๔๕                          | ๐.๔๕                               |
| ๗        | โครงการอนุรักษ์ฟื้นฟูแหล่งน้ำคลองพระปรอง                            |   | กบินทร์บุรี    | ปราจีนบุรี      | ปราจีนบุรี  | ก่อสร้างฝาย                   | -                                  |
| ๘        | โครงการอนุรักษ์ฟื้นฟูแหล่งน้ำหนองบัวลอย                             | แม่ยม   | เมือง          | แพร่            | ยม          | ๒.๕๐                          | ๒.๕๐                               |
| ๙        | โครงการอนุรักษ์ฟื้นฟูแหล่งน้ำคลองหลุมทองกลาง                        | สิงหนาท   | ลาดบัวหลวง     | พระนครศรีอยุธยา | เจ้าพระยา   | -                             | -                                  |
| ๑๐       | โครงการอนุรักษ์ฟื้นฟูแหล่งน้ำบึงสีไฟ                                |   | เมือง          | พิจิตร          | น่าน        | ๐.๖๐                          | ๐.๖๐                               |
| ๑๑       | โครงการอนุรักษ์ฟื้นฟูแหล่งน้ำพื้นที่บางระกำ                         |   | บางระกำ        | พิษณุโลก        | ยม          | ๒.๐๑                          | ๑.๔๔                               |
| ๑๒       | โครงการอนุรักษ์ฟื้นฟูแหล่งน้ำห้วยหลวง-หนองหายฯ                      |   | กุมภวาปี       | อุดรธานี        | ชี          | ๑๐๗.๘๗                        | ๘๙.๓๘                              |
| ๑๓       | โครงการอนุรักษ์ฟื้นฟูแหล่งน้ำโครงการฯลำน้ำอิง                       |   | แม่ใจ,เมือง    | พะเยา           | โขง         | ๑.๐๓                          | ๐.๘๘                               |
| ๑๔       | โครงการอนุรักษ์ฟื้นฟูแหล่งน้ำหนองลาดควาย                            | นาแต่   | คำตาก้า        | สกลนคร          | โขง         | ๓.๔๕                          | ๒.๔๖                               |
| ๑๕       | โครงการอนุรักษ์ฟื้นฟูแหล่งน้ำแจะระแม<br>(พื้นที่แก้มลิงบึงเชียงตึก) | แจะระแม,ในเมือง                                   | เมือง          | อุบลราชธานี     | มูล         | ๒.๐๐                          | ๑.๐๓                               |
|          | รวม   |   |                |                 |             | ๑๔๑.๕๙                        | ๑๑๕.๓๒                             |

## ๑๒.การช่วยเหลือเพื่อบรรเทาสถานการณ์อุทกภัย (กรมทรัพยากรน้ำ)

สรุปการสูบน้ำ และบริการน้ำดื่ม เพื่อช่วยเหลือสถานการณ์ภัยแล้งและอุทกภัยตั้งแต่ ๓ มกราคม - ๑๖ กรกฎาคม พ.ศ. ๒๕๖๑

| หน่วย<br>งาน | จังหวัด       | ปริมาณสูบน้ำ<br>(ลบ.ม.) | ปริมาณ<br>แจกจ่ายน้ำ<br>(ลิตร) | ประโยชน์ที่ได้รับ |         |         |
|--------------|---------------|-------------------------|--------------------------------|-------------------|---------|---------|
|              |               |                         |                                | อุปโภค-บริโภค     |         |         |
|              |               |                         |                                | ครัวเรือน         | ประชากร | พื้นที่ |
| ภาค ๑        | ลำปาง         | -                       | ๒๘๖,๒๐๐                        | -                 | -       | -       |
|              | กำแพงเพชร     | -                       | ๒๒,๓๗๗                         | -                 | -       | -       |
|              | เชียงใหม่     | -                       | ๒๔,๙๑๗                         | -                 | -       | -       |
|              | เชียงใหม่     | -                       | ๙,๒๖๗                          | -                 | -       | -       |
|              | แม่ฮ่องสอน    | -                       | ๑๐,๙๐๗                         | -                 | -       | -       |
| ภาค ๒        | นครสวรรค์     | ๒,๙๖๖,๒๒๐               | ๔๒,๐๐๐                         | ๑,๓๓๑             | ๔,๖๐๖   | ๗,๕๐๐   |
| ภาค ๓        | อุดรธานี      | ๒๖๓,๒๒๐                 | ๔๘,๐๐๐                         | ๒,๕๓๓             | ๖,๕๔๐   | ๓๕๐     |
|              | สกลนคร        | ๕๐๗,๕๕๐                 | -                              | ๑,๑๕๒             | ๔,๐๙๗   | ๑,๓๕๐   |
|              | นครพนม        | ๒๐๒,๙๕๐                 | -                              | ๕๙๘               | ๓,๙๐๐   | ๒๕๙     |
| ภาค ๔        | มหาสารคาม     | ๔๔๕,๑๔๐                 | -                              | ๑๓๕               | ๕๔๖     | -       |
|              | ขอนแก่น       | ๒,๔๖๘,๓๔๐               | -                              | ๑,๗๗๖             | ๘,๗๗๖   | -       |
|              | ชัยภูมิ       | ๑๔๔,๐๐๐                 | -                              | ๙๐                | ๔๕๐     | -       |
| ภาค ๕        | นครราชสีมา    | ๕๘๕,๔๐๐                 | -                              | ๑,๙๒๗             | ๗,๘๕๐   | -       |
| ภาค ๖        | ปราจีนบุรี    | ๑,๒๔๔,๘๐๐               | -                              | ๒,๒๕๑             | ๖,๘๒๐   | ๑,๖๕๐   |
| ภาค ๗        | เพชรบุรี      | ๑๓๗,๗๖๐                 | -                              | ๓๔๑               | ๗๕๔     | -       |
|              | ราชบุรี       | ๖,๔๘๐                   | -                              | ๖๐                | ๒๒๐     | ๘๐๐     |
| ภาค ๘        | นครศรีธรรมราช | ๑๘๔,๖๘๐                 | -                              | ๙๑๕               | ๒,๗๔๕   | ๗,๙๐๐   |
| ภาค ๙        | แพร่          | ๓๑,๖๐๐                  | -                              | -                 | -       | ๗๐๐     |
| ภาค ๑๐       | ชุมพร         | ๑๖,๐๐๐                  | -                              | ๑๕๕               | ๖๐๐     | ๒,๒๐๐   |
|              | สุราษฎร์ธานี  | ๑๒,๘๐๐                  | -                              | ๔๕๐               | ๑,๘๐๐   | ๘,๔๒๒   |
| ภาค ๑๑       | ยโสธร         | ๙๖,๐๐๐                  | -                              | ๘๘๑               | ๓,๓๘๑   | -       |
|              | อุบลราชธานี   | ๓๐,๐๐๐                  | -                              | ๑๕๒               | ๖๓๙     | -       |
|              |               | ๙,๓๔๒,๙๔๐               | ๔๔๓,๖๖๘                        | ๑๔,๗๔๗            | ๕๓,๗๒๔  | ๓๑,๑๓๑  |

จึงเรียนมาเพื่อโปรดทราบ

นายวรศาสตร์ อภัยพงษ์  
อธิบดีกรมทรัพยากรน้ำ