



# รายงานการเฝ้าระวังติดตามสถานการณ์น้ำ ๒๔ ชั่วโมง

ศูนย์ป้องกันวิกฤติน้ำ กรมทรัพยากรน้ำ กระทรวงทรัพยากรธรรมชาติและสิ่งแวดล้อม  
โทรศัพท์ ๐ ๒๒๔๘ ๖๖๓๑ โทรสาร ๐ ๒๒๔๘ ๖๖๒๙ <http://www.dwr.go.th>

รายงานฉบับที่ ๔๒๒/๒๕๖๑

เวลา ๐๘.๐๐ น.

วันที่ ๓๑ กรกฎาคม ๒๕๖๑

เรื่อง รายงานการเฝ้าระวังติดตามสถานการณ์น้ำ ๒๔ ชั่วโมง

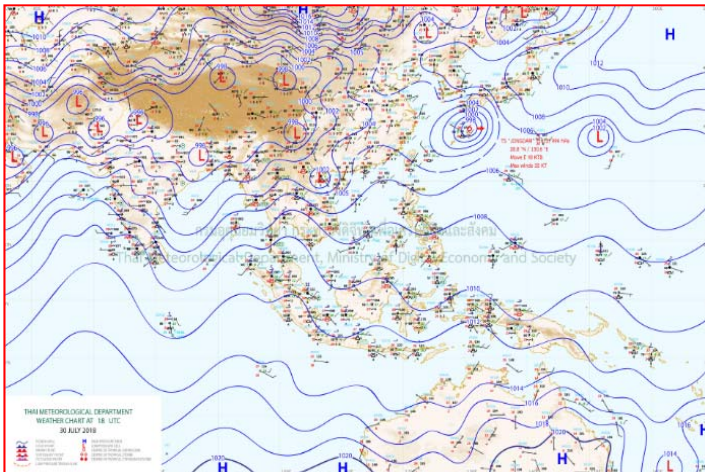
เรียนรมว.ทส. เลขาธิการ รมว.ทส.ปท.ทส. รอง ปท.ทส. อทน. รอง อทน. และหน่วยงานที่เกี่ยวข้อง

กรมทรัพยากรน้ำขอรายงานการเฝ้าระวังและติดตามสถานการณ์น้ำ ประจำวันที่ ๓๑ กรกฎาคม ๒๕๖๑ ดังนี้

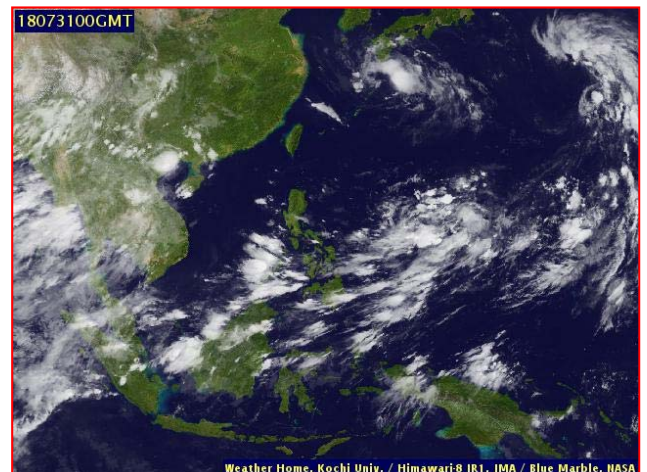
## ๑. สภาวะอากาศ เวลา ๐๖.๐๐ น. (ที่มา: กรมอุตุนิยมวิทยา)

พยากรณ์อากาศ ๒๔ ชั่วโมงข้างหน้า ประเทศไทยยังคงมีฝนตกชุกหนาแน่น กับมีฝนตกหนักบางแห่งบริเวณภาคเหนือ ภาคตะวันออกเฉียงเหนือ ภาคกลาง ภาคตะวันออก และภาคใต้ ขอให้ประชาชนบริเวณดังกล่าวระวังผลกระทบจากฝนตกหนักและฝนตกสะสมที่ทำให้เกิดน้ำท่วมฉับพลัน และน้ำป่าไหลหลากไว้ด้วย

สำหรับคลื่นลมบริเวณทะเลอันดามัน และอ่าวไทยตอนบนมีกำลังแรง โดยทะเลอันดามันมีคลื่นสูง ๒-๔ เมตร และอ่าวไทยตอนบนมีคลื่นสูง ๒-๓ เมตร ขอให้ชาวเรือบริเวณดังกล่าวเดินเรือด้วยความระมัดระวังและเรือเล็กควรงดออกจากฝั่งต่อไปอีก ๑ วัน

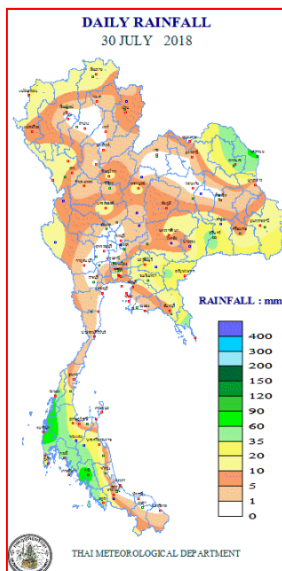


แผนที่อากาศ วันที่ ๓๑ ก.ค. ๒๕๖๑ เวลา ๐๑.๐๐ น.



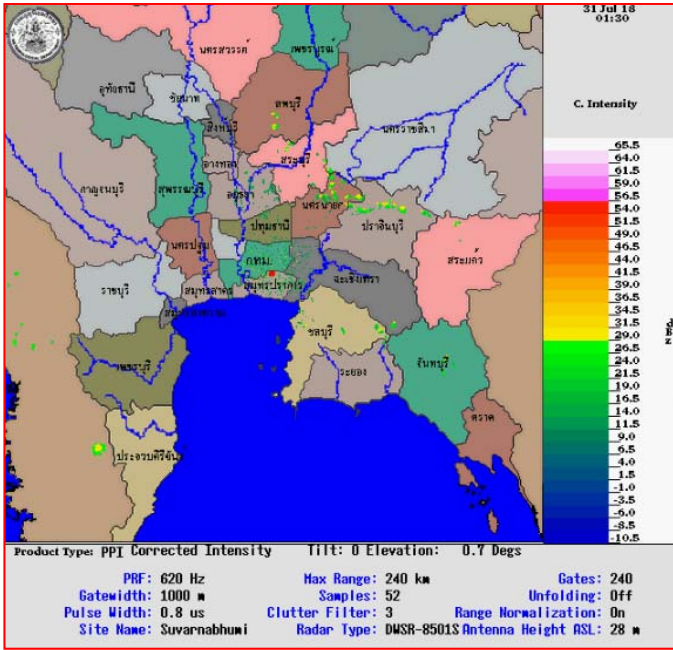
ภาพถ่ายจากดาวเทียม วันที่ ๓๑ ก.ค. ๒๕๖๑ เวลา ๐๗.๐๐ น.

## ๒. ปริมาณฝนสะสม ณ เวลา ๐๗.๐๐ น. (เมื่อวาน) - ๐๗.๐๐ น. (วันนี้) (ที่มา: กรมอุตุนิยมวิทยา)

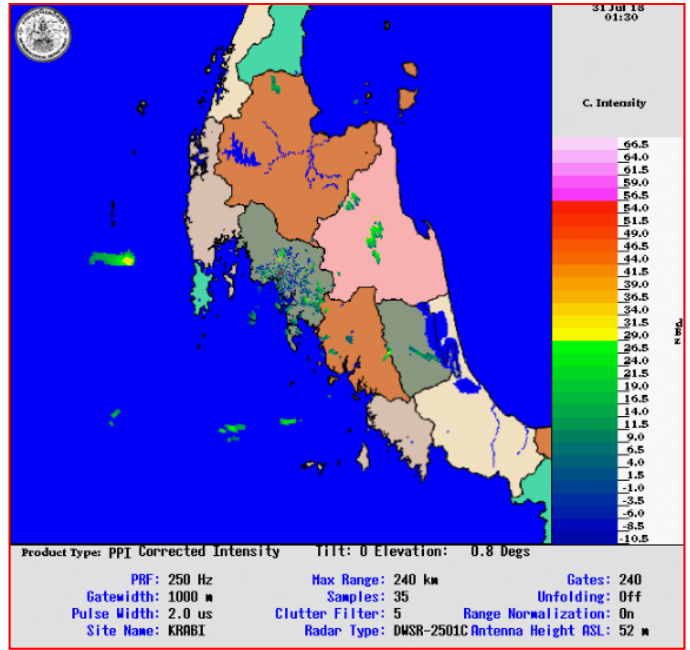


จุดตรวจวัด	ปริมาณฝน (มม.)
จ.พังงา (ตะกั่วป่า)	๑๐๐.๕
จ.ตรัง	๘๑.๐
จ.ตราด	๗๒.๒
จ.นครพนม	๖๔.๐
จ.ระนอง	๖๒.๑
จ.สกลนคร	๕๖.๗
จ.สุรินทร์ (สภข.)	๕๔.๐

๓.เรดาร์ตรวจอากาศ ณ วันที่ ๓๑ กรกฎาคม ๒๕๖๑ (ที่มา: กรมอุตุนิยมวิทยา)



สถานีสุวรรณภูมิ เวลา ๐๘.๓๐ น.



สถานีกระบี่ เวลา ๐๘.๓๐ น.

จากเรดาร์ตรวจอากาศจะพบว่ามียกุ่มเมฆฝนกระจายทั่วทุกภาคของประเทศไทย

๔.สถานการณ์น้ำในอ่างเก็บน้ำขนาดใหญ่ ณ วันที่ ๓๐ กรกฎาคม ๒๕๖๑ (ที่มา: กรมชลประทาน)

สภาพน้ำในอ่างเก็บน้ำขนาดใหญ่ปริมาณน้ำในอ่างฯ ๔๘,๑๖๑ ล้าน ลบ.ม. คิดเป็นร้อยละ ๖๘ (ปริมาณน้ำใช้การได้ ๒๔,๖๑๗ ล้าน ลบ.ม. คิดเป็นร้อยละ ๕๒) ปริมาณน้ำในอ่างฯ เทียบกับปี ๒๕๖๐ (๔๓,๑๐๓ ล้าน ลบ.ม. คิดเป็นร้อยละ ๖๑) มากกว่าปี ๒๕๖๐ จำนวน ๕,๐๕๘ ล้าน ลบ.ม. ปริมาณน้ำไหลลงอ่างฯ จำนวน ๕๗๘.๘๐ ล้าน ลบ.ม. ปริมาณน้ำระบาย จำนวน ๑๗๔.๑๔ ล้าน ลบ.ม. สามารถรับน้ำได้อีก ๒๒,๗๐๘ ล้าน ลบ.ม.

อ่างเก็บน้ำ	ปริมาณน้ำในอ่าง		ปริมาณน้ำใช้การได้		ปริมาณน้ำไหลลงอ่าง		ปริมาณน้ำระบาย		ปริมาณน้ำรับได้อีก (ล้าน ม.³) (ความจุที่ รนส.- ปริมาณน้ำ ปัจจุบัน)
	ปริมาณ (ล้าน ม.³)	% น้ำเก็บกัก	ปริมาณ (ล้าน ม.³)	% น้ำใช้การ	วันนี้ (ล้าน ม.³)	เมื่อวาน (ล้าน ม.³)	วันนี้ (ล้าน ม.³)	เมื่อวาน (ล้าน ม.³)	
๑.ภูมิพล	๗,๕๖๒	๕๖	๓,๗๖๒	๓๙	๓๙.๕๖	๔๐.๖๕	๑๐.๐๐	๑๐.๐๐	๕,๙๐๐
๒.สิริกิติ์	๖,๐๓๖	๖๓	๓,๑๘๖	๔๘	๑๒๑.๔๗	๑๐๓.๑๙	๑๕.๐๑	๙.๙๖	๔,๔๗๒
๓.จุฬารัตน์	๑๐๘	๖๖	๗๑	๕๖	๑.๓๖	๑.๓๒	๑.๐๒	๑.๐๖	๗๓
๔.อุบลรัตน์	๘๐๐	๓๓	๒๑๙	๑๒	๑๓.๑๐	๑๑.๑๕	๑๐.๐๙	๑๐.๐๕	๓,๘๔๐
๕.ลำปาว	๑,๑๓๗	๕๗	๑,๐๓๗	๕๕	๕๓.๐๕	๖๑.๖๔	๘.๙๕	๗.๕๔	๑,๓๑๓
๖.สิรินธร	๑,๐๕๕	๕๔	๒๒๓	๒๐	๒๙.๘๖	๑๙.๖๕	๑๑.๖๑	๑๑.๒๓	๙๑๑
๗.ป่าสักชลสิทธิ์	๒๘๘	๓๐	๒๘๕	๓๐	๑๔.๘๗	๑๘.๐๘	๒๕.๙๗	๒๑.๙๕	๖๗๒
๘.ศรีนครินทร์	๑๕,๑๐๒	๘๕	๔,๘๓๗	๖๕	๕๗.๑๘	๔๗.๑๙	๗.๐๑	๗.๐๗	๓,๖๖๘
๙.วชิราลงกรณ์	๗,๐๕๐	๘๐	๔,๐๓๘	๖๙	๑๔๓.๘๘	๑๕๖.๕๕	๒๗.๘๕	๒๔.๙๘	๓,๙๕๐
๑๐.ขุนด่านปราการชล	๑๓๔	๖๐	๑๒๙	๕๙	๗.๑๙	๒.๖๓	๐.๓๙	๐.๓๙	๙๑
๑๑.รัชชประภา	๔,๓๘๖	๗๘	๓,๐๓๕	๗๑	๒๘.๕๓	๓๖.๕๑	๑๑.๐๒	๖.๖๗	๑,๗๕๘
๑๒.บางกลาง	๘๕๘	๕๙	๕๘๑	๔๙	๒.๓๘	๒.๐๔	๑๐.๓๖	๘.๘๔	๗๓๒

**๕. สถานการณ์น้ำในประเทศ ณ วันที่ ๒๘ - ๓๑ กรกฎาคม ๒๕๖๑ (ที่มา: กรมชลประทาน)**

สถานี	แม่น้ำ	อำเภอ	จังหวัด	ระดับตลิ่ง (ม.รทก.)	ระดับน้ำ (ม.รทก.)				แนวโน้ม	เปรียบเทียบระดับตลิ่ง
					เสาร์	อาทิตย์	จันทร์	อังคาร		
					๒๘ ก.ค.	๒๙ ก.ค.	๓๐ ก.ค.	๓๑ ก.ค.		
P.๑	ปิง	เมือง	เชียงใหม่	๓.๗๐	๑.๔๑	๑.๔๙	๑.๔๗	๑.๕๐	เพิ่มขึ้น	-๒.๒
W.๑C	วัง	เมือง	ลำปาง	๕.๒๐	๐.๒๖	๑.๐๔	๑.๒๒	๐.๙๒	ลดลง	-๔.๒๘
Y.๑๖	ยม	บางระกำ	พิษณุโลก	๗.๒๘	๔.๙๕	๓.๙๔	๔.๘๒	๔.๙๕	เพิ่มขึ้น	-๒.๓๓
N.๗A	น่าน	เมือง	พิจิตร	๑๑.๑๘	๔.๐๗	๔.๑๓	๔.๑๔	๔.๑๕	เพิ่มขึ้น	-๗.๐๓
C.๒	เจ้าพระยา	เมือง	นครสวรรค์	๒๖.๒๐	๑๙.๕๑	๑๙.๔๙	๑๙.๔๖	๑๙.๔๙	เพิ่มขึ้น	-๖.๗๑
C.๑๓	เจ้าพระยา	สรรพยา	ชัยนาท	๑๖.๓๔	๑๖.๒๐	๑๖.๒๐	๑๖.๐๐	๑๖.๐๐	ทรงตัว	-๐.๓๔
M.๖A	มูล	สตึก	บุรีรัมย์	๖.๐๐	๐.๒๙	๐.๒๘	๐.๓๐	๐.๓๑	เพิ่มขึ้น	-๕.๖๙
M.๗	มูล	เมือง	อุบลราชธานี	๗.๐๐	๔.๔๒	๔.๖๖	๔.๘๐	๔.๙๒	เพิ่มขึ้น	-๒.๐๘
M.๑๙๑	ลำตะคอง	เมือง	นครราชสีมา	๓.๐๐	๑.๐๗	๑.๑๐	๑.๐๘	๑.๐๔	เพิ่มขึ้น	-๑.๙๖
M.๖๙	ลำเซบก	ดงหลวง	อุบลราชธานี	๗.๓๐	๕.๘๕	๖.๖๕	๗.๓๐	๗.๖๕	เพิ่มขึ้น	๐.๓๕
X.๖๔	คลองท่าแซะ	ท่าแซะ	ชุมพร	๑๗.๑๓	๙.๔๖	๙.๓๖	๘.๗๕	๙.๕๕	เพิ่มขึ้น	-๗.๕๘
X.๑๔๙	คลองกลาย	นบพิตำ	นครศรีธรรมราช	๓๓.๙๖	๒๙.๐๓	๒๙.๐๒	๒๙.๐๓	๒๙.๐๕	เพิ่มขึ้น	-๔.๙๑
X.๒๗๔	แม่น้ำโก-ลก	แว้ง	นราธิวาส	๒๔.๑๘	๑๘.๕๖	๑๘.๙๙	๑๘.๒๐	๑๘.๖๐	ลดลง	-๕.๕๘
X.๓๗A	แม่น้ำตาปี	พระแสง	สุราษฎร์ธานี	๑๐.๗๖	๖.๖๔	๗.๓๑	๘.๑๘	๘.๗๒	เพิ่มขึ้น	-๒.๐๔

\*\*\* ยังไม่ได้รับรายงาน

**๖. สถานการณ์น้ำในพื้นที่ลุ่มน้ำโขง ณ วันที่ ๓๐ กรกฎาคม ๒๕๖๑ (ที่มา: Mekong River Commission (MRC))**

สถานี	ปริมาณฝน ๒๔ ชม. (มม)	ระดับอ้างอิง (ม.รทก.)	ระดับตลิ่ง (ม.)	ระดับน้ำ (ม.) ๓๐ ก.ค.	เปรียบเทียบระดับตลิ่ง	ระดับน้ำคาดการณ์ (ม.)			แนวโน้ม
						๓๑ ก.ค.	๑ ส.ค.	๒ ส.ค.	
อ.เชียงแสน จ.เชียงราย	๒๕.๕	๓๕๗.๑๑๐	๑๒.๘๐	๖.๙๘	-๕.๘๒	๖.๘๖	๖.๐๘	๕.๓๖	ลดลง
อ.เชียงคาน จ.เลย	๓.๗	๑๙๔.๑๑๘	๑๖.๐๐	๑๒.๖๒	-๓.๓๘	๑๓.๓๐	๑๓.๗๓	๑๓.๘๔	เพิ่มขึ้น
อ.เมือง จ.หนองคาย	๔๒.๘	๑๕๓.๖๔๘	๑๒.๒๐	๙.๖๒	-๒.๕๘	๑๐.๓๕	๑๐.๙๕	๑๑.๓๐	เพิ่มขึ้น
อ.เมือง จ.นครพนม	๓๖.๕	๑๓๐.๙๖๑	๑๒.๐๐	๑๑.๕๐	-๐.๕	๑๑.๗๙	๑๒.๐๖	๑๒.๕๐	เพิ่มขึ้น
อ.เมือง จ.มุกดาหาร	๗๐.๑	๑๒๔.๒๑๙	๑๒.๕๐	๑๒.๓๒	-๐.๑๘	๑๒.๔๕	๑๒.๖๕	๑๒.๘๕	เพิ่มขึ้น
อ.โขงเจียม จ.อุบลราชธานี	๓๖.๑	๘๙.๐๓๐	๑๔.๕๐	๑๔.๙๖	๐.๔๖	๑๕.๑๑	๑๕.๒๐	๑๕.๓๐	เพิ่มขึ้น

**๖. สถานการณ์เตือนภัย Early Warning ณ วันที่ ๓๑ กรกฎาคม ๒๕๖๑ (ที่มา: สำนักวิจัย พัฒนาและอุทกวิทยา กรมทรัพยากรน้ำ)**

[เวลา ๑๕.๐๐ น.(เมื่อวาน) - ๐๘.๐๐ น. (วันนี้)]

การแจ้งเตือน	สถานี	การแจ้งเตือน
เตือนสีแดง (อพยพ)	-	-
เตือนสีเหลือง (เตือนภัย)	-	-
เตือนสีเขียว (เฝ้าระวัง)	บ้านบางเหล่าโอน ต.คึกคัก อ.ตะกั่วป่า จ.พังงา บ้านสวนใหญ่พัฒนา ต.ป่าเต็ง อ.แก่งกระจาน จ.เพชรบุรี บ้านบุญเกิดยามู ต.ควนโดน อ.ควนโดน จ.สตูล บ้านออบเหนือ ต.งอบ อ.ทุ่งช้าง จ.น่าน บ้านน้ำป่าน ต.ชนแดน อ.สองแคว จ.น่าน บ้านไต้โดน ต.บางสวรรค์ อ.พระแสง จ.สุราษฎร์ธานี	ปริมาณฝนสะสม ๑๒ ชั่วโมง ๙๙.๐ มิลลิเมตร ระดับน้ำ ๒.๐๗ เมตร ระดับวิกฤต ๔.๐๐ เมตร ระดับน้ำ ๒.๙๐ เมตร ระดับวิกฤต ๔.๐๐ เมตร ปริมาณฝนสะสม ๑๒ ชั่วโมง ๘๐.๕ มิลลิเมตร ปริมาณฝนสะสม ๑๒ ชั่วโมง ๙๐.๕ มิลลิเมตร ระดับน้ำ ๔.๐๒ เมตร ระดับวิกฤต ๕.๕๐ เมตร

**๗. สถานการณ์ธรณีพิบัติภัย ณ วันที่ ๒๖ กรกฎาคม ๒๕๖๑ (ที่มา : กรมทรัพยากรธรณี)**

ไม่มีสถานการณ์

## ๘.เหตุการณ์วิกฤตน้ำปัจจุบัน ณ วันที่ ๓๑ กรกฎาคม ๒๕๖๑ [เวลา ๑๕.๐๐ น.(เมื่อวาน) - ๐๘.๐๐ น. (วันนี้)]

**จ.เชียงราย** – วันนี้ (๓๑ ก.ค.) ผู้สื่อข่าวรายงานว่า หลังมีฝนตกลงมาอย่างหนักติดต่อกันหลายชั่วโมง ทำให้น้ำจากเทือกเขาตอยนางนอน ไหลทะลักลงมาเข้าท่วมพื้นที่หมู่บ้านต่างๆ ติดถนนพหลโยธิน ต.โป่งงาม กลางดึกที่ผ่านมา (๓๐ ก.ค.) กระแสน้ำป่า ที่ไหลอย่างรวดเร็วและเชี่ยวกราก สูงประมาณ ๑ ฟุต ทะลักเข้าท่วมบ้านเรือนชาวบ้านพื้นที่หมู่ ๑ หมู่ ๓ หมู่ ๖ หมู่ ๘ หมู่ ๙ และหมู่ ๑๒ ต.โป่งงาม ทำให้ชาวบ้านขนย้ายข้าวของหนีน้ำกันไม่ทันได้รับความเสียหายจำนวนมาก และเมื่อน้ำเข้าเอ่อท่วมตรงจุดที่มีสิ่งขวางกั้น เช่น รั้วบ้าน อาคารบ้านเรือน ฯลฯ ก็ทำให้ระดับเพิ่มสูงเป็นกว่า ๕๐-๘๐ ซม.ทำให้ประชาชนต้องหนีน้ำไปอยู่บนที่สูงกันจ้าละหวั่นตลอดทั้งคืน

รายงานข่าวแจ้งอีกว่า น้ำที่ทะลักลงมา ยังเอ่อล้นถนนพหลโยธิน ใกล้ตู้ยามโป่งผา เป็นระยะทางประมาณ ๒ กิโลเมตร ริมถนนบางจุดลึกเกือบ ๑ เมตร การจราจรขาขึ้นไปทาง อ.แม่สาย ไม่สามารถใช้งานได้ เพราะถนนฝั่งทิศตะวันตกถูกน้ำท่วมลึกรถทุกชนิดไม่สามารถผ่านได้

กระทั่งเวลาประมาณ ๐๑.๐๐ น.ระดับน้ำจึงค่อยๆ ลดลงจนสัญจรไปมาได้ตามปกติ และไม่พบว่ามีผู้ใดได้รับอันตราย ส่วนผลกระทบต่างๆ ทางเจ้าหน้าที่อยู่ระหว่างสำรวจ เบื้องต้นคาดว่าบ้านเรือนถูกน้ำทะลักเข้าท่วมกลางดึกประมาณ ๕๐๐ หลังคาเรือน

## ๙.สถานการณ์อุทกภัย ณ วันที่ ๒๙ กรกฎาคม ๒๕๖๑ (ที่มา : กรมป้องกันและบรรเทาสาธารณภัย)

**๑. น้ำล้นตลิ่ง จ.มุกดาหาร** วันที่ ๒๗ ก.ค. ๖๑ เกิดฝนตกหนัก ทำให้น้ำล้นตลิ่งในพื้นที่ ๒ อำเภอ ๑๔ ตำบล ๑๘๕ หมู่บ้าน ได้แก่ อ.ดงหลวง ต.พังแดง (ม.๑-๘) ต.กกตูม (ม.๑-๖) ต.หนองแคน (ม.๑-๗) ต.ดงหลวง (ม.๑-๑๒) ต.ชะโนดน้อย (ม.๑-๙) อ.เมืองฯ ต.ฝั่งแดง ต.บ้านโคก ต.กุดเข้ ต.โพนทราย ต.มุก ต.คำป่าหลาย ต.ดงเย็น ต.ดงมอน ต.บางทรายใหญ่ ประชาชนได้รับผลกระทบ ๔,๒๕๐ ครัวเรือน ๑๑,๐๕๐ คน โรงเรียน ๑ แห่ง ถนน ๑๒ สาย สะพาน ๑ แห่ง ฝาย ๑ แห่ง **ปัจจุบันระดับน้ำลดลง**

**๒. น้ำล้นตลิ่ง จ.อุบลราชธานี** วันที่ ๒๘ ก.ค. ๖๑ เกิดฝนตกหนักทำให้น้ำในแม่น้ำโขงล้นตลิ่งในพื้นที่ ๓ อำเภอ ๕ ตำบล ๑๐ หมู่บ้าน ได้แก่ อ.เขมราฐ ต.เขมราฐ (ม.๗,๘,๑๑,๑๒) ต.นาวาง อ.โพธิ์ไทร ต.สำโรง อ.โขงเจียม ต.บ้านด่าน (ม.๑) ต.โขงเจียม ประชาชนได้รับผลกระทบ ๑๗๙ ครัวเรือน ๖๘๙ คน อพยพ ๑๕ ครัวเรือน ๔๗ คน **ปัจจุบันระดับน้ำเพิ่มขึ้น**

**๓. น้ำล้นตลิ่ง จ.ตาก** วันที่ ๒๗-๒๘ ก.ค. ๖๑ เกิดเหตุฝนตกหนักทำให้น้ำล้นตลิ่งในพื้นที่ ๒ อำเภอ ๔ ตำบล ๔ หมู่บ้าน ได้แก่ อ.แม่สอด ต.แม่ปะ (ม.๕) ต.แม่กาษา ต.ท่าสายลวด อ.พบพระ ต.วาลีย์ (ม.๑) **ปัจจุบันระดับน้ำลดลง**

**๔. อุทกภัย จ.สกลนคร** วันที่ ๒๘ ก.ค. ๖๑ เกิดเหตุฝนตกหนักเกิดอุทกภัยในพื้นที่ ๒ อำเภอ ๕ ตำบล ๒๓ หมู่บ้าน ได้แก่ อ.สว่างดินแดน ต.แวง (ม.๓,๙) อ.โพธิ์นาแก้ว ต.บ้านแป้น ต.นาตงวัฒนา ต.เชียงเสือ ต.บ้านโพธิ์ ประชาชนได้รับผลกระทบ ๔๘ ครัวเรือน ๑๓๔ คน นาข้าว ๔๐ ไร่ **ปัจจุบันระดับน้ำเพิ่มขึ้น**

**๕. ดินสไลด์ จ.น่าน** วันที่ ๒๘ ก.ค. ๖๑ เวลา ๐๖.๑๐ น. เกิดเหตุฝนตกหนักทำให้ดินสไลด์ ไหลเข้าบ้านเรือนประชาชนในพื้นที่ บ้านห้วยขาบ ม.๗ ต.บ่อเกลือเหนือ อ.บ่อเกลือ จ.น่าน เบื้องต้นส่งผลให้บ้านเรือนเสียหาย ๖ หลัง (ทั้งหลัง ๔ หลัง บางส่วน ๒ หลัง) **และมีผู้เสียชีวิต ๘ ราย** ความเสียหายเพิ่มเติมอยู่ระหว่างสำรวจ

## ๑๐.การคาดหมายลักษณะอากาศ ๗ วันข้างหน้า (ระหว่างวันที่ ๓๐ กรกฎาคม - ๕ สิงหาคม ๒๕๖๑)

ในช่วงวันที่ ๓๐-๓๑ ก.ค. ประเทศไทยยังคงมีฝนตกชุกหนาแน่น และมีฝนตกหนักบางแห่ง ส่วนทะเลอันดามันและอ่าวไทยตอนบนมีคลื่นสูง ๒-๓ เมตร บริเวณที่มีฝนฟ้าคะนองคลื่นสูงมากกว่า ๓ เมตร ส่วนในช่วงวันที่ ๑-๕ ส.ค. ประเทศไทยจะมีฝนลดลง เว้นแต่ภาคเหนือและภาคตะวันออกเฉียงเหนือ ยังคงมีฝนต่อเนื่องและมีฝนตกหนักบางแห่ง

## ๑๑.โครงการพัฒนาแหล่งน้ำ (กรมทรัพยากรน้ำ ข้อมูล ณ วันที่ ๑๓ กรกฎาคม ๒๕๖๑)

ลำดับที่	ชื่อโครงการ	พื้นที่ดำเนินการ				ความจุเก็บกัก (ล้าน ลบ.ม.)	ปริมาณ ปัจจุบัน (ล้าน ลบ.ม.)
		ตำบล	อำเภอ	จังหวัด	ลุ่มน้ำหลัก		
๑	โครงการอนุรักษ์ฟื้นฟูแหล่งน้ำห้วยไม้เต็ง		บ้านคา,สวนผึ้ง	ราชบุรี	แม่กลอง	วางท่อผันน้ำ	-
๒	โครงการอนุรักษ์ฟื้นฟูแหล่งน้ำหนองแขมหลวง	ต.แม่ปู	แม่พริก	ลำปาง	วัง	๒.๖๙	๑.๑๕
๓	โครงการอนุรักษ์ฟื้นฟูแหล่งน้ำทุ่งกระเต็น	เขี้ยปราสาท,ท่า โพธิ์, ทุ่งกระเต็น ,ทุ่งตาด	หนองกี่	บุรีรัมย์	มูล	๘.๖๓	๖.๑๖
๔	โครงการอนุรักษ์ฟื้นฟูแหล่งน้ำบึงกิว (บึงจิว)	ธงธานี,บึงนคร	ธวัชบุรี	ร้อยเอ็ด	ชี	๔.๘๖	๔.๘๖
๕	โครงการอนุรักษ์ฟื้นฟูแหล่งน้ำหนองตีนดอย	สามเงา ,ยกกระบัตร์	สามเงา	ตาก	วัง	๕.๕๐	๔.๕๐
๖	โครงการอนุรักษ์ฟื้นฟูแหล่งน้ำหนองบัวพระเจ้าหลวง	เชิงดอย	ดอกสะเก็ด	เชียงใหม่	ปิง	๐.๔๕	๐.๔๕
๗	โครงการอนุรักษ์ฟื้นฟูแหล่งน้ำคลองพระปรอง		กบินทร์บุรี	ปราจีนบุรี	ปราจีนบุรี	ก่อสร้างฝาย	-
๘	โครงการอนุรักษ์ฟื้นฟูแหล่งน้ำหนองบัวลอย	แม่ยม	เมือง	แพร่	ยม	๒.๕๐	๒.๕๐
๙	โครงการอนุรักษ์ฟื้นฟูแหล่งน้ำคลองหลุมทองกลาง	สิงหนาท	ลาดบัวหลวง	พระนครศรีอยุธยา	เจ้าพระยา	-	-
๑๐	โครงการอนุรักษ์ฟื้นฟูแหล่งน้ำบึงสีไฟ		เมือง	พิจิตร	น่าน	๐.๖๐	๐.๖๐
๑๑	โครงการอนุรักษ์ฟื้นฟูแหล่งน้ำพื้นที่บางระกำ		บางระกำ	พิษณุโลก	ยม	๒.๐๑	๑.๔๔
๑๒	โครงการอนุรักษ์ฟื้นฟูแหล่งน้ำห้วยหลวง-หนองหายา		กุมภวาปี	อุดรธานี	ชี	๑๐๗.๘๗	๘๙.๓๘
๑๓	โครงการอนุรักษ์ฟื้นฟูแหล่งน้ำโครงการลำน้ำอิง		แม่ใจ,เมือง	พะเยา	โขง	๑.๐๓	๐.๘๘
๑๔	โครงการอนุรักษ์ฟื้นฟูแหล่งน้ำหนองลาดควาย	นาแต่	คำตาก้า	สกลนคร	โขง	๓.๔๕	๒.๔๖
๑๕	โครงการอนุรักษ์ฟื้นฟูแหล่งน้ำแจะระแม (พื้นที่แก้มลิงบึงเชียงตึก)	แจะระแม,ในเมือง	เมือง	อุบลราชธานี	มูล	๒.๐๐	๑.๐๓
	รวม					๑๔๑.๕๙	๑๑๕.๓๒

## ๑๒.การช่วยเหลือเพื่อบรรเทาสถานการณ์อุทกภัย (กรมทรัพยากรน้ำ)

สรุปการสูบน้ำ และบริการน้ำดื่ม เพื่อช่วยเหลือสถานการณ์ภัยแล้งและอุทกภัยตั้งแต่ ๓ มกราคม - ๑๖ กรกฎาคม พ.ศ. ๒๕๖๑

หน่วย งาน	จังหวัด	ปริมาณสูบน้ำ (ลบ.ม.)	ปริมาณ แจกจ่ายน้ำ (ลิตร)	ประโยชน์ที่ได้รับ		
				อุปโภค-บริโภค		
				ครัวเรือน	ประชากร	พื้นที่
ภาค ๑	ลำปาง	-	๒๘๖,๒๐๐	-	-	-
	กำแพงเพชร	-	๒๒,๓๗๗	-	-	-
	เชียงใหม่	-	๒๔,๙๑๗	-	-	-
	เชียงใหม่	-	๙,๒๖๗	-	-	-
	แม่ฮ่องสอน	-	๑๐,๙๐๗	-	-	-
ภาค ๒	นครสวรรค์	๒,๙๖๖,๒๒๐	๔๒,๐๐๐	๑,๓๓๑	๔,๖๐๖	๗,๕๐๐
ภาค ๓	อุดรธานี	๒๖๓,๒๒๐	๔๘,๐๐๐	๒,๕๓๓	๖,๕๔๐	๓๕๐
	สกลนคร	๕๐๗,๕๕๐	-	๑,๑๕๒	๔,๐๙๗	๑,๓๕๐
	นครพนม	๒๐๒,๙๕๐	-	๕๙๘	๓,๙๐๐	๒๕๙
ภาค ๔	มหาสารคาม	๔๔๕,๑๔๐	-	๑๓๕	๕๔๖	-
	ขอนแก่น	๒,๔๖๘,๓๔๐	-	๑,๗๗๖	๘,๗๗๖	-
	ชัยภูมิ	๑๔๔,๐๐๐	-	๙๐	๔๕๐	-
ภาค ๕	นครราชสีมา	๕๘๕,๔๐๐	-	๑,๙๒๗	๗,๘๕๐	-
ภาค ๖	ปราจีนบุรี	๑,๒๔๔,๘๐๐	-	๒,๒๕๑	๖,๘๒๐	๑,๖๕๐
ภาค ๗	เพชรบุรี	๑๓๗,๗๖๐	-	๓๔๑	๗๕๔	-
	ราชบุรี	๖,๔๘๐	-	๖๐	๒๒๐	๘๐๐
ภาค ๘	นครศรีธรรมราช	๑๘๔,๖๘๐	-	๙๑๕	๒,๗๔๕	๗,๙๐๐
ภาค ๙	แพร่	๓๑,๖๐๐	-	-	-	๗๐๐
ภาค ๑๐	ชุมพร	๑๖,๐๐๐	-	๑๕๕	๖๐๐	๒,๒๐๐
	สุราษฎร์ธานี	๑๒,๘๐๐	-	๔๕๐	๑,๘๐๐	๘,๔๒๒
ภาค ๑๑	ยโสธร	๙๖,๐๐๐	-	๘๘๑	๓,๓๘๑	-
	อุบลราชธานี	๓๐,๐๐๐	-	๑๕๒	๖๓๙	-
		๙,๓๔๒,๙๔๐	๔๔๓,๖๖๘	๑๔,๗๔๗	๕๓,๗๒๔	๓๑,๑๓๑

จึงเรียนมาเพื่อโปรดทราบ

นายวรศาสตร์ อภัยพงษ์  
อธิบดีกรมทรัพยากรน้ำ