

# รายงานสถานการณ์น้ำลุ่มน้ำเจ้าพระยา

## วันที่ 27 กรกฎาคม 2561

### 1) สภาพภูมิอากาศ

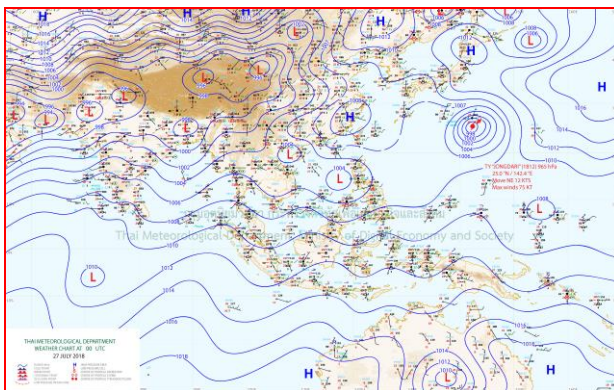
ลักษณะอากาศทั่วไป (ที่มา: กรมอุตุนิยมวิทยา)

พยากรณ์อากาศ 24 ชั่วโมง ประเทศไทยยังคงมีฝนตกต่อเนื่อง โดยมีฝนตกหนักบางแห่งบริเวณภาคเหนือ ภาคตะวันออกเฉียงเหนือ ภาคกลางและภาคตะวันออก ขอให้ประชาชนบริเวณดังกล่าวระวังผลกระทบจากฝนตกหนักและฝนตกสะสมที่ทำให้เกิดน้ำท่วมฉับพลันและน้ำป่าไหลหลากไว้ด้วย สำหรับคลื่นลมบริเวณทะเลอันดามันตอนบนมีคลื่นสูง 2-3 เมตร บริเวณที่มีฝนฟ้าคะนองคลื่นสูงมากกว่า 3 เมตร ขอให้ชาวเรือเดินเรือด้วยความระมัดระวังและเรือเล็กควรงดออกจากฝั่งในระยะนี้

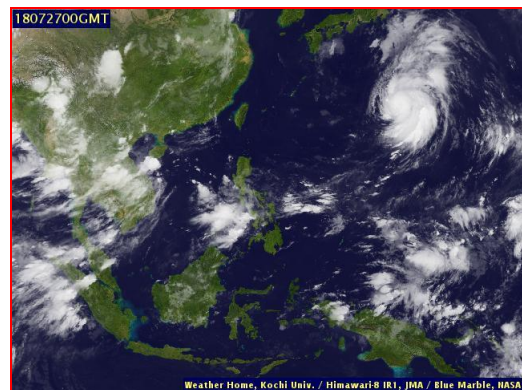
อนึ่ง ในช่วงวันที่ 27-31 ก.ค. 61 มรสุมตะวันตกเฉียงใต้กำลังปานกลางที่พัดปกคลุมทะเลอันดามัน ประเทศไทยและอ่าวไทย จะมีกำลังแรงขึ้นทำให้ภาคใต้มีฝนเพิ่มมากขึ้นและมีฝนตกหนักบางแห่ง สำหรับคลื่นลมบริเวณทะเลอันดามันและอ่าวไทยตอนบนมีกำลังแรงขึ้น โดยทะเลอันดามันมีคลื่นสูง 2-4 เมตร และอ่าวไทยตอนบนมีคลื่นสูง 2-3 เมตร ขอให้ชาวเรือเดินเรือด้วยความระมัดระวังและเรือเล็กควรงดออกจากฝั่งในช่วงเวลาดังกล่าวไว้ด้วย

หย่อมความกดอากาศต่ำปกคลุมบริเวณอ่าวตังเกี๋ย ส่งผลให้ภาคตะวันออกเฉียงเหนือและภาคเหนือยังคงมีฝนตกต่อเนื่องกับมีฝนตกหนักบางแห่ง สำหรับมรสุมตะวันตกเฉียงใต้ที่พัดปกคลุมทะเลอันดามัน ประเทศไทยและอ่าวไทย มีกำลังแรงขึ้นทำให้ภาคตะวันออกเฉียงเหนือฝนตกหนักบางแห่งและคลื่นลมบริเวณทะเลอันดามันมีคลื่นสูง 2-3 เมตร บริเวณที่มีฝนฟ้าคะนองคลื่นสูงมากกว่า 3 เมตร

สภาพอากาศภาคกลาง มีเมฆเป็นส่วนมากกับมีฝนฟ้าคะนอง ร้อยละ 40 ของพื้นที่และมีฝนตกหนักบางแห่งบริเวณจังหวัดราชบุรีและกาญจนบุรี อุณหภูมิต่ำสุด 24-26 องศาเซลเซียส อุณหภูมิสูงสุด 32-34 องศาเซลเซียส ลมตะวันตกเฉียงใต้ ความเร็ว 15-30 กม./ชม.



แผนที่อากาศ วันที่ 27 ก.ค. 2561 เวลา 07.00 น.

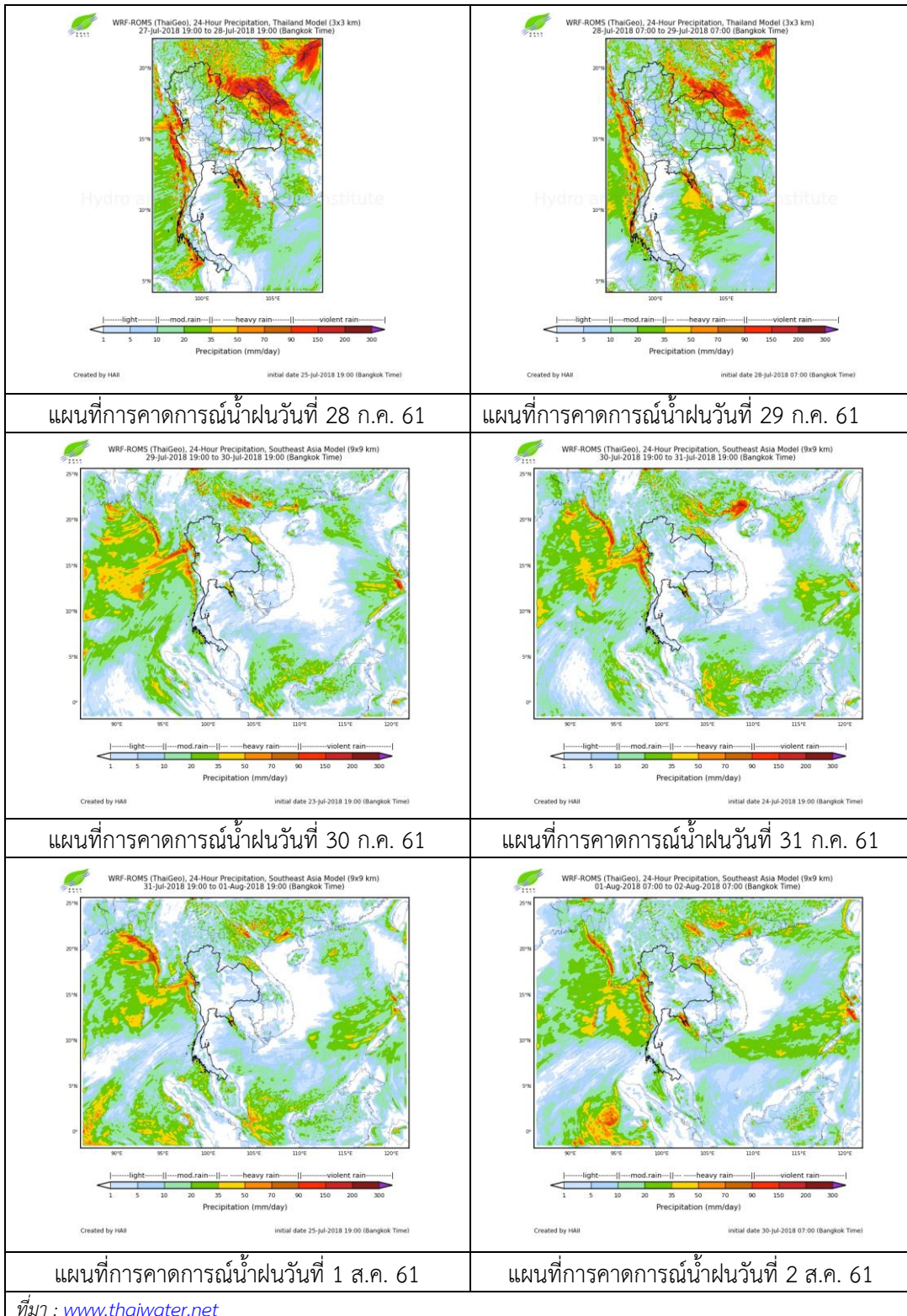


ภาพถ่ายจากดาวเทียม วันที่ 27 ก.ค. 2561

### 2) สถานการณ์ฝน

จากข้อมูลสถานการณ์ฝนในพื้นที่ลุ่มน้ำเจ้าพระยาของวันที่ 27 กรกฎาคม 2561 จากกรมทรัพยากรน้ำ กรมอุตุนิยมวิทยา กรมชลประทาน และสถาบันสารสนเทศทรัพยากรน้ำและการเกษตร (องค์การมหาชน) พบว่ามีฝนตกกระจายในพื้นที่ลุ่มน้ำ

สถานการณ์น้ำฝน



## 3) ข้อมูลปริมาณน้ำในลำน้ำ

ลุ่มน้ำเจ้าพระยา ระดับน้ำอยู่ในเกณฑ์ปกติ โดยระดับน้ำยังคงทรงตัว

สถานการณ์น้ำท่า (27 ก.ค. – 29 ก.ค. 2561 ที่มา: กรมชลประทาน)

| สถานี | แม่น้ำ              | อำเภอ           | จังหวัด         | ระดับตลิ่ง               | ศุกร์      | เสาร์      | อาทิตย์    |
|-------|---------------------|-----------------|-----------------|--------------------------|------------|------------|------------|
|       |                     |                 |                 | ปริมาณน้ำ<br>(ลบ.ม./วิ.) | 27<br>พ.ค. | 28<br>พ.ค. | 29<br>พ.ค. |
| C.2   | เจ้าพระยา           | เมือง           | นครสวรรค์       | 26.20                    | 19.57      | 19.51      | 19.49      |
|       |                     |                 |                 | 3,590                    | 654        | 639        | 633        |
| C.13  | เขื่อน<br>เจ้าพระยา | สรรพยา          | ชัยนาท          | 17.21                    | 16.20      | 16.20      | 16.20      |
|       |                     |                 |                 | 2,840                    | 328        | 280        | 270        |
| C.3   | เจ้าพระยา           | เมือง           | สิงห์บุรี       | 11.70                    | 4.68       | 4.36       | 4.20       |
|       |                     |                 |                 | 2,340                    | 383        | 334        | 312        |
| C.35  | เจ้าพระยา           | พระนครศรีอยุธยา | พระนครศรีอยุธยา | 4.58                     | 1.34       | 1.30       | 1.18       |
|       |                     |                 |                 | 1,155                    | **         | **         | **         |
| C.36  | คลองบาง<br>หลวง     | บางบาล          | พระนครศรีอยุธยา | 4.00                     | 1.23       | 1.13       | 1.08       |
|       |                     |                 |                 | 404                      | **         | **         | **         |
| C.37  | คลอง<br>บางบาน      | บางบาล          | พระนครศรีอยุธยา | 3.80                     | 1.09       | 1.05       | 0.96       |
|       |                     |                 |                 | 134                      | **         | **         | **         |

สถานีบ้านยางมณี ต.องครักษ์ อ.โพธิ์ทอง  
จ.อ่างทอง (ลุ่มน้ำเจ้าพระยา)



สถานีเชิงสะพานสิงห์บุรี ต.บางมัญ อ.เมือง  
จ.สิงห์บุรี (ลุ่มน้ำเจ้าพระยา)



สถานีบ้านป้อม ต.บ้านป้อม อ.พระนครศรีอยุธยา  
จ.พระนครศรีอยุธยา (ลุ่มน้ำเจ้าพระยา)



สถานีที่ว่าการอำเภอเสนา ต.เสนา อ.เสนา  
จ.พระนครศรีอยุธยา (ลุ่มน้ำเจ้าพระยา)



ปริมาณน้ำในลำน้ำของคลองต่างๆ ในพื้นที่ลุ่มน้ำเจ้าพระยา

#### 4) สรุป

สถานการณ์ในลุ่มน้ำเจ้าพระยาอยู่ในเกณฑ์ปกติ โดยระดับน้ำเขื่อนเจ้าพระยามีปริมาณน้ำไหลผ่าน 328 ลบ.ม./วินาที ระดับน้ำเหนือเขื่อน + 16.20 ม.รทก. ระดับน้ำท้ายเขื่อน + 7.80 ม.รทก.