



# รายงานการเฝ้าระวังติดตามสถานการณ์น้ำ ๒๔ ชั่วโมง

ศูนย์ป้องกันวิกฤติน้ำ กรมทรัพยากรน้ำ กระทรวงทรัพยากรธรรมชาติและสิ่งแวดล้อม  
โทรศัพท์ ๐ ๒๒๙๘ ๖๖๓๑ โทรสาร ๐ ๒๒๙๘ ๖๖๒๙ <http://www.dwr.go.th>

รายงานฉบับที่ ๔๒๓/๒๕๖๑ เวลา ๑๕.๐๐ น. วันที่ ๓๑ กรกฎาคม ๒๕๖๑  
เรื่อง รายงานการเฝ้าระวังติดตามสถานการณ์น้ำ ๒๔ ชั่วโมง  
เรียนร.มว.ทส. เลขานุการ ร.มว.ทส.ปท.ทส. รอง ปท.ทส. อทน. รอง อทน. และหน่วยงานที่เกี่ยวข้อง

กรมทรัพยากรน้ำขอรายงานการเฝ้าระวังและติดตามสถานการณ์น้ำ ประจำวันที่ ๓๑ กรกฎาคม ๒๕๖๑ ดังนี้

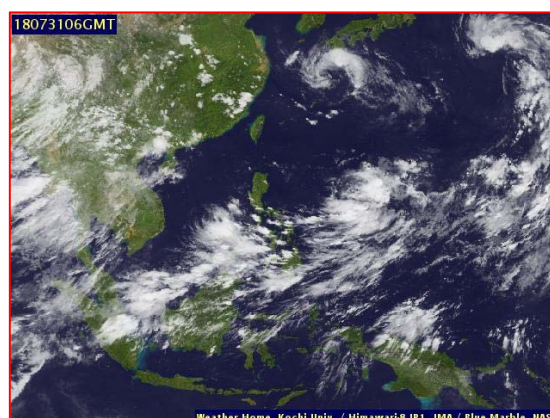
## ๑. สภาพอากาศ เวลา ๑๒.๐๐ น. (ที่มา: กรมอุตุนิยมวิทยา)

พยากรณ์อากาศ ๒๔ ชั่วโมงข้างหน้า ประเทศไทยยังคงมีฝนตกชุกหนาแน่น กับมีฝนตกหนักบางแห่งบริเวณภาคเหนือ ภาคตะวันออกเฉียงเหนือ ภาคกลาง ภาคตะวันออก และภาคใต้ ขอให้ประชาชนบริเวณดังกล่าวระวังผลกระทบจากฝนตกหนักและฝนตกสะสมที่ทำให้เกิดน้ำท่วมฉับพลัน และน้ำป่าไหลหลากไว้ด้วย

สำหรับคลื่นลมบริเวณทะเลอันดามัน และอ่าวไทยตอนบนมีกำลังแรง โดยทะเลอันดามันมีคลื่นสูง ๒-๔ เมตร และอ่าวไทยตอนบนมีคลื่นสูง ๒-๓ เมตร ขอให้ชาวเรือบริเวณดังกล่าวเดินเรือด้วยความระมัดระวังและเรือเล็กควรงดออกจากฝั่งต่อไปอีก ๑ วัน

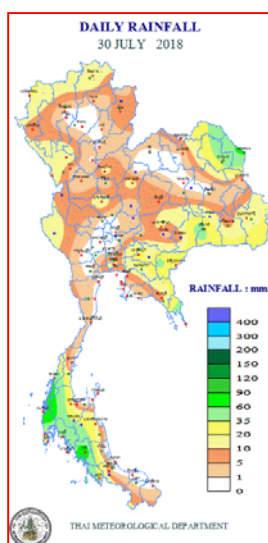


แผนที่อากาศ วันที่ ๓๑ ก.ค. ๒๕๖๑ เวลา ๐๗.๐๐ น.



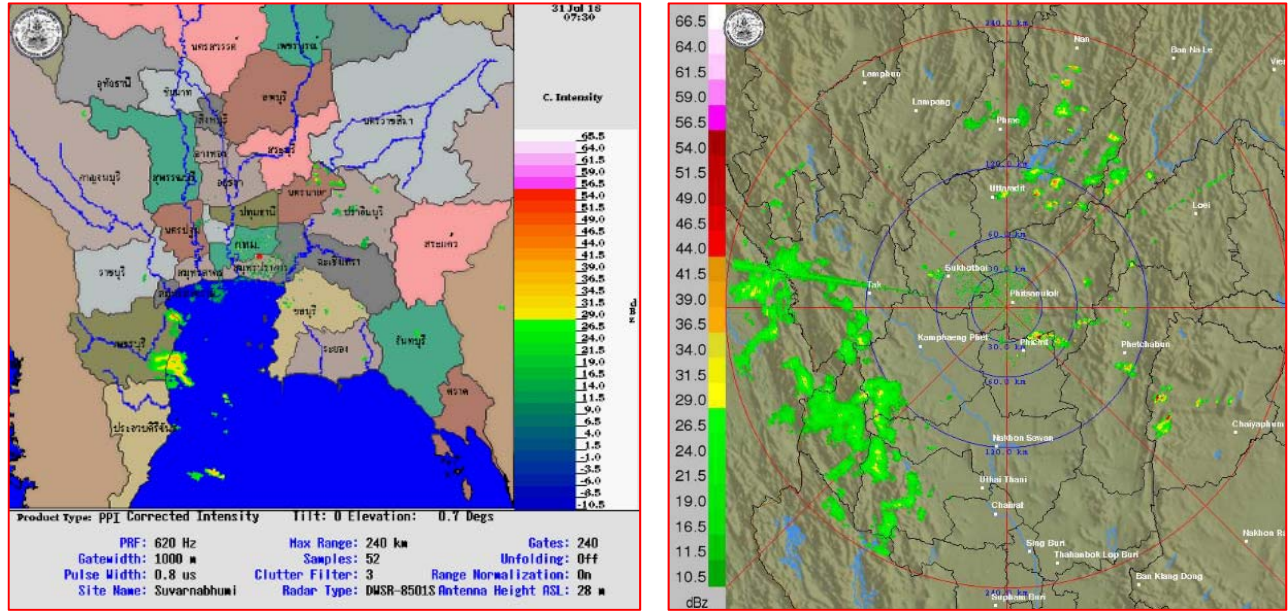
ภาพถ่ายจากดาวเทียม วันที่ ๓๑ ก.ค. ๒๕๖๑ เวลา ๑๓.๐๐ น.

## ๒. ปริมาณฝนสะสม ณ เวลา ๐๗.๐๐ น. (เมื่อวาน) - ๐๗.๐๐ น. (วันนี้) (ที่มา: กรมอุตุนิยมวิทยา)



จุดตรวจวัด	ปริมาณฝน (มม.)
จ.พังงา (ตะกั่วป่า)	๑๐๐.๕
จ.ตรัง	๘๑.๐
จ.ตราด	๗๒.๒
จ.นครพนม	๖๔.๐
จ.ระนอง	๖๒.๑
จ.นครพนม (สกลข.)	๖๑.๔
จ.สกลนคร	๕๖.๗

๓.เรดาร์ตรวจอากาศ ณ วันที่ ๓๑ กรกฎาคม ๒๕๖๑ (ที่มา: กรมอุตุนิยมวิทยา)



สถานีสุวรรณภูมิ เวลา ๑๔.๓๐ น.

สถานีพิษณุโลก เวลา ๑๔.๓๐ น.

จากเรดาร์ตรวจอากาศจะพบว่ามีกกลุ่มเมฆฝนกระจายทั่วทุกภาคของประเทศไทย

๔.สถานการณ์น้ำในอ่างเก็บน้ำขนาดใหญ่ ณ วันที่ ๓๑ กรกฎาคม ๒๕๖๑ (ที่มา: กรมชลประทาน)

สภาพน้ำในอ่างเก็บน้ำขนาดใหญ่ปริมาตรน้ำในอ่างฯ ๔๘,๕๔๗ ล้าน ลบ.ม. คิดเป็นร้อยละ ๖๘ (ปริมาตรน้ำใช้การได้ ๒๔,๓๓๑ ล้าน ลบ.ม. คิดเป็นร้อยละ ๕๓) ปริมาตรน้ำในอ่างฯ เทียบกับปี ๒๕๖๐ (๔๓,๖๖๙ ล้าน ลบ.ม. คิดเป็นร้อยละ ๖๒) มากกว่าปี ๒๕๖๐ จำนวน ๔,๘๗๗ ล้าน ลบ.ม. ปริมาณน้ำไหลลงอ่างฯ จำนวน ๕๗๙.๔๙ ล้าน ลบ.ม. ปริมาณน้ำระบาย จำนวน ๑๘๕.๘๘ ล้าน ลบ.ม. สามารถรับน้ำได้อีก ๒๒,๓๒๒ ล้าน ลบ.ม.

อ่างเก็บน้ำ	ปริมาตรน้ำในอ่าง		ปริมาตรน้ำใช้การได้		ปริมาตรน้ำไหลลงอ่าง		ปริมาตรน้ำระบาย		ปริมาตรน้ำรับได้อีก (ล้าน ม.³) (ความจุที่ รนส.- ปริมาตรน้ำปัจจุบัน)
	ปริมาตร (ล้าน ม.³)	% น้ำเก็บกัก	ปริมาตร (ล้าน ม.³)	% น้ำใช้การ	วันนี้ (ล้าน ม.³)	เมื่อวาน (ล้าน ม.³)	วันนี้ (ล้าน ม.³)	เมื่อวาน (ล้าน ม.³)	
๑.ภูมิพล	๗,๕๘๙	๕๖	๓,๗๘๙	๓๙	๓๗.๒๙	๓๙.๕๖	๑๐.๐๐	๑๐.๐๐	๕,๘๗๓
๒.สิริกิติ์	๖,๑๓๘	๖๕	๓,๒๘๘	๔๙	๑๒๓.๑๖	๑๒๑.๔๗	๑๙.๙๕	๑๕.๐๑	๔,๓๗๐
๓.จุฬารามณ์	๑๐๘	๖๖	๗๑	๕๖	๑.๔๐	๑.๓๖	๑.๐๖	๑.๐๒	๗๓
๔.อุบลรัตน์	๘๐๐	๓๓	๒๑๙	๑๒	๑๑.๓๖	๑๓.๑๐	๑๐.๒๕	๑๐.๐๙	๓,๘๔๐
๕.ลำปาง	๑,๒๐๐	๖๑	๑,๑๐๐	๕๙	๗๒.๘๕	๕๓.๐๕	๙.๘๕	๘.๙๕	๑,๒๕๐
๖.สิรินธร	๑,๐๕๕	๕๔	๒๒๓	๒๐	๑๒.๖๕	๒๙.๘๖	๑๑.๙๖	๑๑.๖๑	๙๑๑
๗.ป่าสักชลสิทธิ์	๒๘๒	๒๙	๒๗๙	๒๙	๑๘.๙๓	๑๔.๘๗	๒๕.๙๕	๒๕.๙๗	๖๗๘
๘.ศรีนครินทร์	๑๕,๑๕๖	๘๕	๔,๘๙๑	๖๕	๖๓.๐๘	๕๗.๑๘	๗.๐๐	๗.๐๑	๓,๖๑๔
๙.วีรลพการณ	๗,๑๔๖	๘๑	๔,๑๓๔	๗๑	๑๒๓.๓๑	๑๔๓.๘๘	๒๖.๗๙	๒๗.๘๕	๓,๘๕๔
๑๐.ขุนด่านปราการชล	๑๔๑	๖๓	๑๓๗	๖๒	๗.๙๖	๗.๑๙	๐.๓๙	๐.๓๙	๘๔
๑๑.รัชชประภา	๔,๓๙๖	๗๘	๓,๐๔๔	๗๑	๒๗.๘๕	๒๘.๕๓	๑๘.๐๘	๑๑.๐๒	๑,๗๔๘
๑๒.บางบาล	๘๕๐	๕๘	๕๗๔	๔๙	๒.๔๒	๒.๓๘	๙.๙๔	๑๐.๓๖	๗๔๐

### ๕. สถานการณ์น้ำในประเทศไทย ณ วันที่ ๒๘ - ๓๑ กรกฎาคม ๒๕๖๑ (ที่มา: กรมชลประทาน)

สถานี	แม่น้ำ	อำเภอ	จังหวัด	ระดับ ตลิ่ง (ม.รทก.)	ระดับน้ำ (ม.รทก.)				แนวโน้ม	เปรียบเทียบ ระดับ ตลิ่ง
					เสาร์	อาทิตย์	จันทร์	อังคาร		
					๒๘ ก.ค.	๒๙ ก.ค.	๓๐ ก.ค.	๓๑ ก.ค.		
P.๑	ปิง	เมือง	เชียงใหม่	๓.๗๐	๑.๔๑	๑.๔๙	๑.๔๗	๑.๕๐	เพิ่มขึ้น	-๒.๒๐
W.๑C	วัง	เมือง	ลำปาง	๕.๒๐	๐.๒๖	๑.๐๔	๑.๒๒	๐.๙๒	ลดลง	-๔.๒๘
Y.๑๖	ยม	บางระกำ	พิษณุโลก	๗.๒๘	๔.๙๕	๓.๙๔	๔.๘๒	๔.๙๕	เพิ่มขึ้น	-๒.๓๓
N.๗A	น่าน	เมือง	พิจิตร	๑๑.๑๘	๔.๐๗	๔.๑๓	๔.๑๔	๔.๑๕	เพิ่มขึ้น	-๗.๐๓
C.๒	เจ้าพระยา	เมือง	นครสวรรค์	๒๖.๒๐	๑๙.๕๑	๑๙.๔๙	๑๙.๔๖	๑๙.๔๙	เพิ่มขึ้น	-๖.๗๑
C.๑๓	เจ้าพระยา	สรรพยา	ชัยนาท	๑๖.๓๔	๑๖.๒๐	๑๖.๒๐	๑๖.๐๐	๑๖.๐๐	ทรงตัว	-๐.๓๔
M.๖A	มูล	สตึก	บุรีรัมย์	๖.๐๐	๐.๒๙	๐.๒๘	๐.๓๐	๐.๓๑	เพิ่มขึ้น	-๕.๖๙
M.๗	มูล	เมือง	อุบลราชธานี	๗.๐๐	๔.๔๒	๔.๖๖	๔.๘๐	๔.๙๒	เพิ่มขึ้น	-๒.๐๘
M.๑๙๑	ลำตะคอง	เมือง	นครราชสีมา	๓.๐๐	๑.๐๗	๑.๑๐	๑.๐๘	๑.๐๔	เพิ่มขึ้น	-๑.๙๖
M.๖๙	ลำเซบก	ตระการพืชผล	อุบลราชธานี	๗.๓๐	๕.๘๕	๖.๖๕	๗.๓๐	๗.๖๕	เพิ่มขึ้น	๐.๓๕
X.๖๔	คลองท่ามะ	ท่ามะ	ชุมพร	๑๗.๑๓	๙.๔๖	๙.๓๖	๘.๗๕	๙.๕๕	เพิ่มขึ้น	-๗.๕๘
X.๑๔๙	คลองกลาย	นบพิตำ	นครศรีธรรมราช	๓๓.๙๖	๒๙.๐๓	๒๙.๐๒	๒๙.๐๓	๒๙.๐๕	เพิ่มขึ้น	-๔.๙๑
X.๒๗๔	แม่น้ำโก-ลก	แว้ง	นราธิวาส	๒๔.๑๘	๑๘.๕๖	๑๘.๙๙	๑๙.๒๐	๑๘.๖๐	ลดลง	-๕.๕๘
X.๓๗A	แม่น้ำตาปี	พระแสง	สุราษฎร์ธานี	๑๐.๗๖	๖.๖๔	๗.๓๑	๘.๑๘	๘.๗๒	เพิ่มขึ้น	-๒.๐๔

\*\*\* ยังไม่ได้รับรายงาน

### ๖. สถานการณ์น้ำในพื้นที่ลุ่มน้ำโขง ณ วันที่ ๓๑ กรกฎาคม ๒๕๖๑ (ที่มา: Mekong River Commission (MRC))

สถานี	ปริมาณฝน ๒๔ ชม. (มม)	ระดับอ้างอิง (ม.รทก.)	ระดับตลิ่ง (ม.)	ระดับน้ำ (ม.) ๓๑ ก.ค.	เปรียบเทียบ ระดับตลิ่ง	ระดับน้ำคาดการณ์ (ม.)			แนวโน้ม
						๑ ส.ค.	๒ ส.ค.	๓ ส.ค.	
อ.เชียงแสน จ.เชียงราย	๑๗.๐	๓๕๗.๑๑๐	๑๒.๘๐	๗.๐๖	-๕.๗๔	๗.๕๑	๘.๑๕	๗.๘๖	เพิ่มขึ้น
อ.เชียงคาน จ.เลย	๔.๘	๑๙๔.๑๑๘	๑๖.๐๐	๑๓.๔๐	-๒.๖๐	๑๓.๗๐	๑๓.๔๕	๑๓.๓๐	เพิ่มขึ้น
อ.เมือง จ.หนองคาย	๕.๖	๑๕๓.๖๔๘	๑๒.๒๐	๑๐.๕๕	-๑.๖๕	๑๑.๑๕	๑๑.๓๕	๑๑.๒๕	เพิ่มขึ้น
อ.เมือง จ.นครพนม	๖๔.๐	๑๓๐.๙๖๑	๑๒.๐๐	๑๑.๗๔	-๐.๒๖	๑๒.๑๐	๑๒.๔๕	๑๒.๗๐	เพิ่มขึ้น
อ.เมือง จ.มุกดาหาร	๑.๒	๑๒๔.๒๑๙	๑๒.๕๐	๑๒.๕๔	๐.๐๔	๑๒.๖๙	๑๓.๐๐	๑๓.๑๕	เพิ่มขึ้น
อ.โขงเจียม จ.อุบลราชธานี	๒๖.๑	๘๙.๐๓๐	๑๔.๕๐	๑๕.๒๒	๐.๗๒	๑๕.๑๕	๑๕.๐๓	๑๔.๘๖	ลดลง

### ๖. สถานการณ์เตือนภัย Early Warning ณ วันที่ ๓๑ กรกฎาคม ๒๕๖๑ (ที่มา: สำนักวิจัย พัฒนาและอุทกวิทยา กรมทรัพยากรน้ำ) [เวลา ๐๘.๐๐ น. - ๑๕.๐๐ น. (วันนี้)]

การแจ้งเตือน	สถานี	การแจ้งเตือน
เตือนสีแดง (อพยพ)	-	-
เตือนสีเหลือง (เตือนภัย)	-	-
เตือนสีเขียว (เฝ้าระวัง)	-	-

### ๗. สถานการณ์ธรณีพิบัติภัย ณ วันที่ ๓๐ กรกฎาคม ๒๕๖๑ (ที่มา : กรมทรัพยากรธรณี)

เนื่องจากในพื้นที่เสี่ยงภัยดินถล่ม มีฝนตกหนักอย่างต่อเนื่องและมีปริมาณน้ำฝนสะสมมาหลายวัน โดยเฉพาะจังหวัดน่าน เชียงราย แม่ฮ่องสอน ตาก ตราด จันทบุรี และจันทบุรี ศูนย์ปฏิบัติการธรณีพิบัติภัย จึงได้ทำการเฝ้าระวัง และติดตาม สถานการณ์พิบัติภัยดินถล่มและน้ำป่าไหลหลากเป็นพิเศษ และจะทำการแจ้งอาสาสมัครเครือข่ายในพื้นที่เสี่ยงภัยต่อไป

## ๘.เหตุการณ์วิกฤตน้ำปัจจุบัน ณ วันที่ ๓๑ กรกฎาคม ๒๕๖๑ [เวลา ๐๘.๐๐ น. - ๑๕.๐๐ น. (วันนี้)]

**จ.มุกดาหาร** - น้ำโขงทะลักท่วมขั้นใต้ดินตลาดอินโดจีนมุกดาหาร หลังระดับน้ำเพิ่มเกินจุดวิกฤตไปมากถึง ๔ ซม. (๑๒.๕๔ ม.) แนวโน้มสูงชันไม่หยุด เหตุน้ำไหลจากทางเหนือปริมาณมากและเขื่อนน้ำจิม ๕ ของลาวระบายน้ำออกจากเขื่อน

**จ.กาฬสินธุ์** - ผู้ว่าฯ กาฬสินธุ์ติดตามสถานการณ์น้ำเขื่อนลำปาว หลังปริมาณน้ำ ๓ วันทะลักเข้าอ่างกว่า ๑๕๐ ล้าน ลบ.ม. ยืนยันรับได้สบาย ขณะที่อ่างเก็บน้ำขนาดกลาง ๑๘ แห่งเริ่มเต็ม เตือนประชาชนระวังน้ำท่วมฉับพลัน

**จ.อุบลราชธานี** - ระดับน้ำแม่น้ำโขงได้เพิ่มสูงขึ้นและไหลเอ่อเข้าท่วมพื้นที่จังหวัดอุบลราชธานี ใน ๔ อำเภอ ๙ ตำบล ๒๑ หมู่บ้าน ๔๓๕ ครัวเรือน ราษฎรเดือดร้อน ๑,๔๘๗ คน ได้แก่ อำเภอเขมราฐ ๒ ตำบล ๔ หมู่บ้าน ได้แก่ ตำบลเขมราฐ และตำบลนาแวง ราษฎรได้รับความเดือดร้อน จำนวน ๒๒ ครัวเรือน ๘๑ คน ราษฎรอพยพ จำนวน ๑๐ ครัวเรือน ๓๘ คน และท่วมพื้นที่การเกษตรบางส่วนที่ อำเภอโพธิ์ไทร ตำบลสำโรง ที่บ้านผาชัน น้ำเอ่อล้นท่วมถนนทางเข้าหมู่บ้าน ระดับน้ำสูงประมาณ ๑ เมตร ระยะทาง ๗๐๐ เมตร ราษฎรได้รับความเดือดร้อนในการสัญจรไป-มา จำนวน ๑๕๔ ครัวเรือน ๖๐๐ คน อำเภอโขงเจียม มีพื้นที่ได้รับผลกระทบ ๔ ตำบล ๖ หมู่บ้าน คือตำบลโขงเจียม ตำบลห้วยไผ่ ตำบลหนองแสงใหญ่ และตำบลนาโพธิ์กลาง ราษฎรได้รับความเดือดร้อนรวม ๒๕๙ ครัวเรือน จำนวน ๘๐๖ คน อำเภอนาตาล มีพื้นที่ได้รับผลกระทบน้ำท่วม จำนวน ๒ ตำบล ๑๐ หมู่บ้าน

**จ.หนองคาย** - เทศบาลเมืองหนองคาย ระดมเจ้าหน้าที่กรอกกระสอบทรายรับมือหากน้ำโขงล้นตลิ่ง ป้องกันน้ำทะลักท่วมตัวเมือง ล่าสุดน้ำโขงเพิ่มสูงขึ้นแตะ ๑๐.๕๕ เมตร เตือนเรือขนส่งสินค้าข้ามฟากต้องเพิ่มความระมัดระวังเพราะน้ำโขงไหลเชี่ยว

## ๙.สถานการณ์อุทกภัย ณ วันที่ ๓๑ กรกฎาคม ๒๕๖๑ (ที่มา : กรมป้องกันและบรรเทาสาธารณภัย)

### ๑. น้ำล้นตลิ่ง

**จ.มุกดาหาร** วันที่ ๒๗ ก.ค. ๖๑ เกิดฝนตกหนัก ทำให้น้ำล้นตลิ่งในพื้นที่ ๕ อำเภอ ๓๐ ตำบล ๑๙๗ หมู่บ้าน ได้แก่ อ.ดงหลวง ต.พังแดง (ม.๑-๘) ต.กกตูม (ม.๑-๑๖) ต.หนองแคน (ม.๑-๗) ต.ดงหลวง (ม.๑-๑๒) ต.ชะโนดน้อย (ม.๑-๙) ต.หนองบัว (ม.๑-๘) **อ.เมืองฯ** ต.ฝั่งแดง ต.บ้านโคก ต.กุดเซ้ ต.โพนทราย ต.มุก ต.คำป่าหลาย ต.ดงเย็น ต.นาโสก ต.คำอาฮวน ต.บางทรายใหญ่ **อ.นิคมคำสร้อย** ต.นาออก (ม.๑,๔,๕,๑๑,๑๒) ต.หนองแวง (ม.๓) **อ.ดอนตาล** ต.ดอนตาล (ม.๑-๑๒) ต.ป่าไร่ (ม.๑-๑๑) ต.เหล่าหมี (ม.๑-๑๐) ต.นาสะเม้ง (ม.๑-๙) ต.บ้านบาก (ม.๑-๗) ต.แก้ง (ม.๑-๗) ต.โพธิ์ไทร (ม.๑-๗) **อ.ห้วยน้ำใหญ่** ต.ห้วยน้ำใหญ่ (ม.๑-๑๑) ต.บางทรายน้อย (ม.๑-๑๑) ต.ป่าขาม (ม.๑-๑๑) ต.ชะโนด (ม.๑-๕) ต.ดงหมู (ม.๑-๕) **ประชาชนได้รับผลกระทบ ๖,๗๕๔ ครัวเรือน ๑๕,๕๓๔ คน** ถนน ๒๕ สาย บ่อปลา ๑๐๕ บ่อ คอสะพาน ๑ แห่ง ฝาย ๒ แห่งพื้นที่การเกษตรคาดว่าจะได้รับผลกระทบ ๑๙,๙๖๒ ไร่ **ปัจจุบันระดับน้ำเพิ่มขึ้น**

**จ.อุบลราชธานี** วันที่ ๒๘ ก.ค. ๖๑ เกิดฝนตกหนักทำให้น้ำในแม่น้ำโขงล้นตลิ่งในพื้นที่ ๔ อำเภอ ๙ ตำบล ๒๑ หมู่บ้าน ได้แก่ **อ.เขมราฐ** ต.เขมราฐ (ม.๗,๘,๑๑,๑๒) ต.นาแวง **อ.โพธิ์ไทร** ต.สำโรง **อ.โขงเจียม** ต.โขงเจียม (ม.๑,๒) ต.ห้วยไผ่ (ม.๑,๒) ต.หนองแสงใหญ่ ต.นาโพธิ์กลาง **อ.นาตาล** ต.นาตาล (ม.๔,๘,๙) ต.พะลาน (ม.๑,๒,๓,๔,๖,๘) **ประชาชนได้รับผลกระทบ ๔๓๕ ครัวเรือน ๑,๔๘๗ คน** อพยพ ๑๔ ครัวเรือน ๕๒ คน **ปัจจุบันระดับน้ำเพิ่มขึ้น** (ระดับน้ำโขงที่ อ.โขงเจียม สูงกว่าระดับตลิ่ง ๗๑ ซม.)

**จ.ตาก** วันที่ ๒๗-๒๘ ก.ค. ๖๑ เกิดเหตุฝนตกหนักทำให้น้ำล้นตลิ่งในพื้นที่ ๒ อำเภอ ๖ ตำบล ๖ หมู่บ้าน ได้แก่ **อ.แม่สอด** **ท.แม่สอด** ต.แม่ปะ (ม.๕) ต.แม่กาษา ต.ท่าสายลวด ต.พระธาตุ ต.แม่กาษา **อ.พบพระ** ต.วาลีย์ (ม.๑) **ปัจจุบันระดับน้ำลดลง**

**จ.อำนาจเจริญ** วันที่ ๓๐ ก.ค. ๖๑ เกิดฝนตกหนัก ทำให้น้ำล้นตลิ่งในพื้นที่ อ.ชานุมาน ต.โคกสาร พื้นที่การเกษตรคาดว่าจะได้รับผลกระทบ ๖๕๐ ไร่ **ปัจจุบันยังคงมีน้ำท่วมขังพื้นที่ลุ่มต่ำการเกษตร ระดับน้ำเพิ่มขึ้น**

### ๒. อุทกภัย

**จ.สกลนคร** วันที่ ๒๘ ก.ค. ๖๑ เกิดเหตุฝนตกหนักเกิดอุทกภัยในพื้นที่ ๒ อำเภอ ๕ ตำบล ๒๓ หมู่บ้าน ได้แก่ **อ.สว่าง** **ดินแดน** ต.แวง (ม.๓,๙) **อ.โพนนาแก้ว** ต.บ้านแป้น ต.นาตงวัฒนา ต.เชียงเสือ ต.บ้านโพน **ประชาชนได้รับผลกระทบ ๔๘ ครัวเรือน ๑๓๔ คน** นาข้าว ๔๐ ไร่ **ประกาศพื้นที่ประสบสาธารณภัยแล้ว ปัจจุบันระดับน้ำเพิ่มขึ้น**

### ๓. ดินสไลด์

จ.น่าน วันที่ ๒๘ ก.ค. ๖๑ เวลา ๐๖.๑๐ น. เกิดเหตุฝนตกหนักทำให้ดินสไลด์ ไหลเข้าบ้านเรือนประชาชนในพื้นที่ บ้านห้วยขาบ ม.๗ ต.บ่อเกลือเหนือ อ.บ่อเกลือ จ.น่าน เบื้องต้นส่งผลให้บ้านเรือนเสียหาย ๖ หลัง (ทั้งหลัง ๔ หลัง บางส่วน ๒ หลัง) และมีผู้เสียชีวิต ๘ ราย ความเสียหายเพิ่มเติมอยู่ระหว่างสำรวจ

#### ๑๐.การคาดการณ์ลักษณะอากาศ ๗ วันข้างหน้า (ระหว่างวันที่ ๓๑ กรกฎาคม - ๖ สิงหาคม ๒๕๖๑)

ในช่วงวันที่ ๑-๔ ส.ค. ประเทศไทยจะมีฝนลดลง เว้นแต่ภาคเหนือและภาคตะวันออกเฉียงเหนือ ยังคงมีฝนต่อเนื่องและมีฝนตกหนักบางแห่ง สำหรับคลื่นลมบริเวณทะเลอันดามันและอ่าวไทยตอนบนมีกำลังปานกลาง

ส่วนในช่วงวันที่ ๕-๖ ส.ค. ประเทศไทยจะมีฝนเพิ่มขึ้นและมีฝนตกหนักบางแห่ง และคลื่นลมบริเวณทะเลอันดามันและอ่าวไทยจะมีกำลังแรงขึ้น โดยมีคลื่นสูง ๒-๓ เมตร บริเวณที่มีฝนฟ้าคะนองคลื่นสูงมากกว่า ๓ เมตร

#### ๑๑.โครงการพัฒนาแหล่งน้ำ (กรมทรัพยากรน้ำ ข้อมูล ณ วันที่ ๑๓ กรกฎาคม ๒๕๖๑)

ลำดับที่	ชื่อโครงการ	พื้นที่ดำเนินการ				ความจุเก็บกัก (ล้าน ลบ.ม.)	ปริมาณ ปัจจุบัน (ล้าน ลบ.ม.)
		ตำบล	อำเภอ	จังหวัด	ลุ่มน้ำหลัก		
๑	โครงการอนุรักษ์ฟื้นฟูแหล่งน้ำห้วยไม้เต็ง		บ้านคา,สวนผึ้ง	ราชบุรี	แม่กลอง	วางท่อผันน้ำ	-
๒	โครงการอนุรักษ์ฟื้นฟูแหล่งน้ำหนองแขมหลวง	ต.แม่ปู้	แม่พริก	ลำปาง	วัง	๒.๖๙	๑.๑๕
๓	โครงการอนุรักษ์ฟื้นฟูแหล่งน้ำทุ่งกระเด็น	เขียปราสาท,ท่าโพธิ์, ทุ่งกระเด็น, ทุ่งตาด	หนองกี่	บุรีรัมย์	มูล	๘.๖๓	๖.๑๖
๔	โครงการอนุรักษ์ฟื้นฟูแหล่งน้ำบึงกิว (บึงจิว)	ธงธานี,บึงนคร	ธวัชบุรี	ร้อยเอ็ด	ชี	๔.๘๖	๔.๘๖
๕	โครงการอนุรักษ์ฟื้นฟูแหล่งน้ำหนองดินดอย	สามเงา,ยกกระบัตร	สามเงา	ตาก	วัง	๕.๕๐	๔.๔๐
๖	โครงการอนุรักษ์ฟื้นฟูแหล่งน้ำหนองบัวพระเจ้าหลวง	เชิงดอย	ดอกสะเก็ด	เชียงใหม่	ปิง	๐.๔๕	๐.๔๕
๗	โครงการอนุรักษ์ฟื้นฟูแหล่งน้ำคลองพระปรอง		กบินทร์บุรี	ปราจีนบุรี	ปราจีนบุรี	ก่อสร้างฝาย	-
๘	โครงการอนุรักษ์ฟื้นฟูแหล่งน้ำหนองบัวลอย	แม่ยม	เมือง	แพร่	ยม	๒.๕๐	๒.๕๐
๙	โครงการอนุรักษ์ฟื้นฟูแหล่งน้ำคลองหลุมทองกลาง	สิงหนาท	ลาดบัวหลวง	พระนครศรีอยุธยา	เจ้าพระยา	-	-
๑๐	โครงการอนุรักษ์ฟื้นฟูแหล่งน้ำบึงสีไฟ		เมือง	พิจิตร	น่าน	๐.๖๐	๐.๖๐
๑๑	โครงการอนุรักษ์ฟื้นฟูแหล่งน้ำพื้นที่บางระกำ		บางระกำ	พิษณุโลก	ยม	๒.๐๑	๑.๔๔
๑๒	โครงการอนุรักษ์ฟื้นฟูแหล่งน้ำห้วยหลวง-หนองหายา		กุมภวาปี	อุดรธานี	ชี	๑๐๗.๘๗	๘๙.๓๘
๑๓	โครงการอนุรักษ์ฟื้นฟูแหล่งน้ำโครงการลำน้ำอิง		แม่ใจ,เมือง	พะเยา	โขง	๑.๐๓	๐.๘๘
๑๔	โครงการอนุรักษ์ฟื้นฟูแหล่งน้ำหนองลาดควาย	นาแต่	คำตากล้า	สกลนคร	โขง	๓.๔๕	๒.๔๖
๑๕	โครงการอนุรักษ์ฟื้นฟูแหล่งน้ำแระแม (พื้นที่แก้มลิงบึงเชียงตึก)	แระแม,ในเมือง	เมือง	อุบลราชธานี	มูล	๒.๐๐	๑.๐๓
	รวม					๑๔๑.๕๙	๑๑๕.๓๒

## ๑๒. การช่วยเหลือเพื่อบรรเทาสถานการณ์อุทกภัย (กรมทรัพยากรน้ำ)

สรุปการสูบน้ำ และบริการน้ำดื่ม เพื่อช่วยเหลือสถานการณ์ภัยแล้งและอุทกภัยตั้งแต่ ๓ มกราคม - ๑๖ กรกฎาคม พ.ศ. ๒๕๖๑

หน่วยงาน	จังหวัด	ปริมาณสูบน้ำ (ลบ.ม.)	ปริมาณ แจกจ่ายน้ำ (ลิตร)	ประโยชน์ที่ได้รับ		
				อุปโภค-บริโภค		
				ครัวเรือน	ประชากร	พื้นที่
ภาค ๑	ลำปาง	-	๒๘๖,๒๐๐	-	-	-
	กำแพงเพชร	-	๒๒,๓๗๗	-	-	-
	เชียงใหม่	-	๒๔,๙๑๗	-	-	-
	เชียงใหม่	-	๙,๒๖๗	-	-	-
	แม่ฮ่องสอน	-	๑๐,๙๐๗	-	-	-
ภาค ๒	นครสวรรค์	๒,๙๖๖,๒๒๐	๔๒,๐๐๐	๑,๓๓๑	๔,๖๐๖	๗,๕๐๐
ภาค ๓	อุดรธานี	๒๖๓,๒๒๐	๔๘,๐๐๐	๒,๕๓๓	๖,๕๔๐	๓๕๐
	สกลนคร	๕๐๗,๕๕๐	-	๑,๑๕๒	๔,๐๙๗	๑,๓๕๐
	นครพนม	๒๐๒,๙๕๐	-	๕๙๘	๓,๙๐๐	๒๕๙
ภาค ๔	มหาสารคาม	๔๔๕,๑๔๐	-	๑๓๕	๕๔๖	-
	ขอนแก่น	๒,๔๖๘,๓๔๐	-	๑,๗๗๖	๘,๗๗๖	-
	ชัยภูมิ	๑๔๔,๐๐๐	-	๙๐	๔๕๐	-
ภาค ๕	นครราชสีมา	๕๘๕,๔๐๐	-	๑,๙๒๗	๗,๘๕๐	-
ภาค ๖	ปราจีนบุรี	๑,๒๔๔,๘๐๐	-	๒,๒๕๑	๖,๘๒๐	๑,๖๕๐
ภาค ๗	เพชรบุรี	๑๓๗,๗๖๐	-	๓๔๑	๗๕๔	-
	ราชบุรี	๖,๔๘๐	-	๖๐	๒๒๐	๘๐๐
ภาค ๘	นครศรีธรรมราช	๑๘๔,๖๘๐	-	๙๑๕	๒,๗๔๕	๗,๙๐๐
ภาค ๙	แพร่	๓๑,๖๐๐	-	-	-	๗๐๐
ภาค ๑๐	ชุมพร	๑๖,๐๐๐	-	๑๕๕	๖๐๐	๒,๒๐๐
	สุราษฎร์ธานี	๑๒,๘๐๐	-	๔๕๐	๑,๘๐๐	๘,๔๒๒
ภาค ๑๑	ยโสธร	๙๖,๐๐๐	-	๘๘๑	๓,๓๘๑	-
	อุบลราชธานี	๓๐,๐๐๐	-	๑๕๒	๖๓๙	-
		๙,๓๔๒,๙๔๐	๔๔๓,๖๖๘	๑๔,๗๔๗	๕๓,๗๒๔	๓๑,๑๓๑

จึงเรียนมาเพื่อโปรดทราบ

นายวรศาสน์ อภัยพงษ์  
อธิบดีกรมทรัพยากรน้ำ