



รายงานการเฝ้าระวังติดตามสถานการณ์น้ำ ๒๔ ชั่วโมง

ศูนย์ป้องกันวิกฤติน้ำ กรมทรัพยากรน้ำ กระทรวงทรัพยากรธรรมชาติและสิ่งแวดล้อม
โทรศัพท์ ๐ ๒๒๔๘ ๖๖๓๑ โทรสาร ๐ ๒๒๔๘ ๖๖๒๙ <http://www.dwr.go.th>

รายงานฉบับที่ ๔๒๔/๒๕๖๑

เวลา ๐๘.๐๐ น.

วันที่ ๑ สิงหาคม ๒๕๖๑

เรื่อง รายงานการเฝ้าระวังติดตามสถานการณ์น้ำ ๒๔ ชั่วโมง

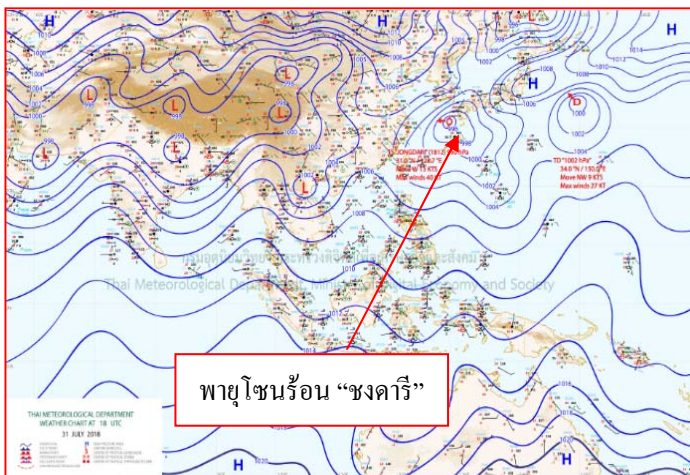
เรียนรมว.ทส. เลขาธิการ รมว.ทส.ปท.ทส. รอง ปท.ทส. อทน. รอง อทน. และหน่วยงานที่เกี่ยวข้อง

กรมทรัพยากรน้ำขอรายงานการเฝ้าระวังและติดตามสถานการณ์น้ำ ประจำวันที่ ๑ สิงหาคม ๒๕๖๑ ดังนี้

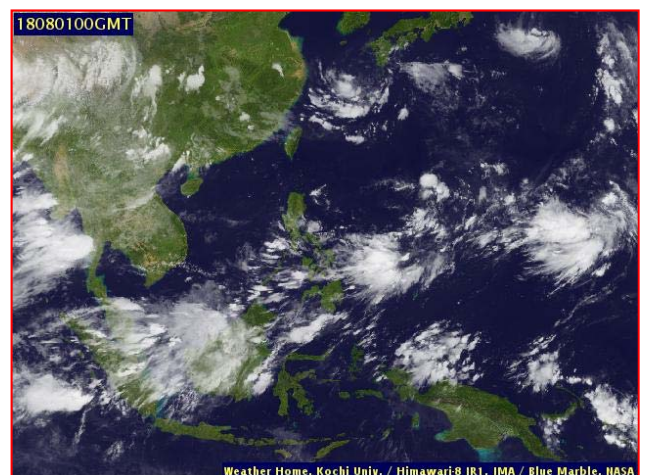
๑. สภาวะอากาศ เวลา ๐๖.๐๐ น. (ที่มา: กรมอุตุนิยมวิทยา)

พยากรณ์อากาศ ๒๔ ชั่วโมงข้างหน้า ประเทศไทยยังคงมีฝนตกต่อเนื่อง กับมีฝนตกหนักบางแห่งบริเวณภาคเหนือ และภาคตะวันออกเฉียงเหนือ ขอให้ประชาชนบริเวณดังกล่าวระวังผลกระทบจากฝนตกหนักและฝนตกสะสมที่ทำให้เกิดน้ำท่วมฉับพลัน และน้ำป่าไหลหลากไว้ด้วย

สำหรับคลื่นลมบริเวณทะเลอันดามัน และอ่าวไทยตอนบนมีกำลังแรง โดยทะเลอันดามันมีคลื่นสูง ๒-๓ เมตร และอ่าวไทยตอนบนมีคลื่นสูงประมาณ ๒ เมตร ขอให้ชาวเรือเดินเรือด้วยความระมัดระวังและเรือเล็กบริเวณทะเลอันดามันควรงดออกจากฝั่งต่อไปอีก ๑ วัน

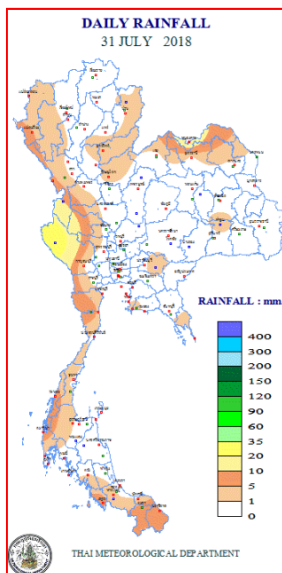


แผนที่อากาศ วันที่ ๑ ส.ค. ๒๕๖๑ เวลา ๐๑.๐๐ น.



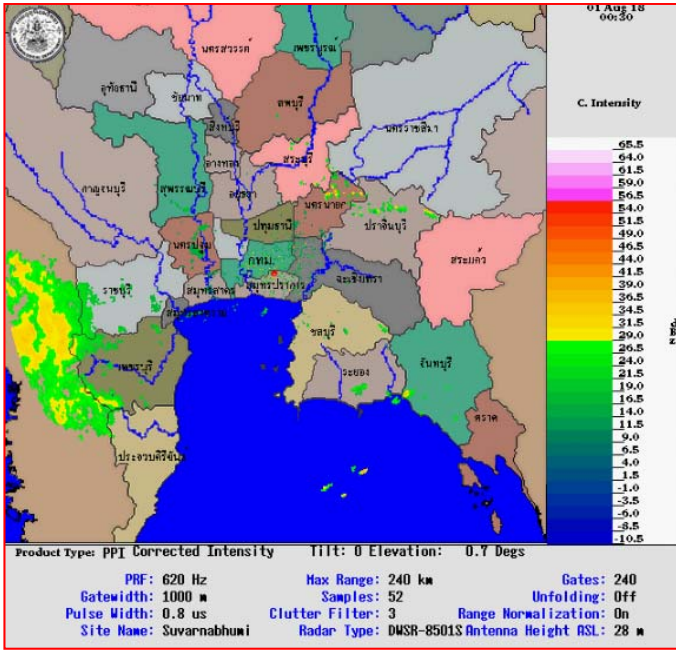
ภาพถ่ายจากดาวเทียม วันที่ ๑ ส.ค. ๒๕๖๑ เวลา ๐๗.๐๐ น.

๒. ปริมาณฝนสะสม ณ เวลา ๐๗.๐๐ น. (เมื่อวาน) - ๐๗.๐๐ น. (วันนี้) (ที่มา: กรมอุตุนิยมวิทยา)

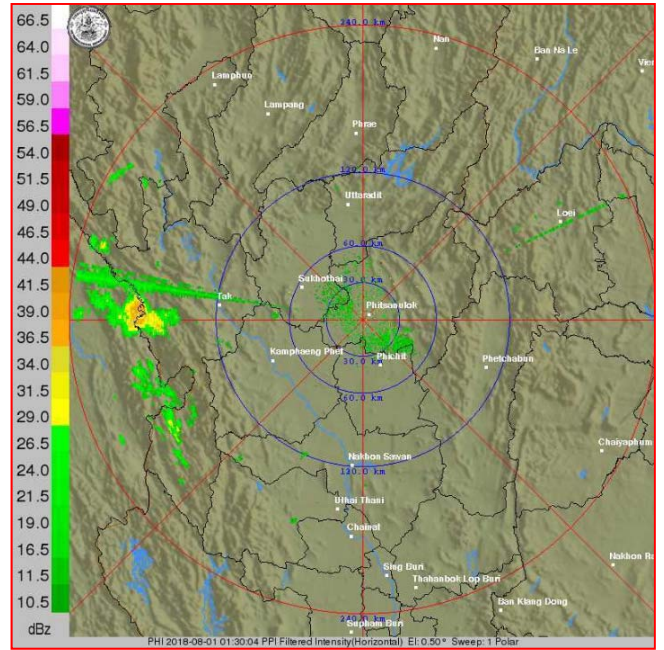


จุดตรวจวัด	ปริมาณฝน (มม.)
จ.กาญจนบุรี (ทองผาภูมิ)	๓๐.๓
จ.ตาก (อุ้มผาง)	๑๐.๑
จ.สตูล	๘.๖
จ.พังงา (ตะกั่วป่า)	๘.๔
จ.ประจวบคีรีขันธ์ (หนองพลับ สกษ.)	๘.๒
จ.ระนอง	๗.๔
จ.แม่ฮ่องสอน (แม่สะเรียง)	๕.๒

๓.เรดาร์ตรวจอากาศ ณ วันที่ ๑ สิงหาคม ๒๕๖๑ (ที่มา: กรมอุตุนิยมวิทยา)



สถานีสุวรรณภูมิ เวลา ๐๗.๓๐ น.



สถานีพิษณุโลก เวลา ๐๗.๓๐ น.

จากเรดาร์ตรวจอากาศจะพบว่ามียกุ่มเมฆฝนกระจายทั่วทุกภาคของประเทศไทย

๔.สถานการณ์น้ำในอ่างเก็บน้ำขนาดใหญ่ ณ วันที่ ๓๑ กรกฎาคม ๒๕๖๑ (ที่มา: กรมชลประทาน)

สภาพน้ำในอ่างเก็บน้ำขนาดใหญ่ปริมาณน้ำในอ่างฯ ๔๘,๕๔๗ ล้าน ลบ.ม. คิดเป็นร้อยละ ๖๘ (ปริมาณน้ำใช้การได้ ๒๔,๓๓๑ ล้าน ลบ.ม. คิดเป็นร้อยละ ๕๓) ปริมาณน้ำในอ่างฯ เทียบกับปี ๒๕๖๐ (๔๓,๖๖๙ ล้าน ลบ.ม. คิดเป็นร้อยละ ๖๒) มากกว่าปี ๒๕๖๐ จำนวน ๔,๘๗๗ ล้าน ลบ.ม. ปริมาณน้ำไหลลงอ่างฯ จำนวน ๕๗๙.๔๙ ล้าน ลบ.ม. ปริมาณน้ำระบาย จำนวน ๑๘๕.๘๘ ล้าน ลบ.ม. สามารถรับน้ำได้อีก ๒๒,๓๒๒ ล้าน ลบ.ม.

อ่างเก็บน้ำ	ปริมาณน้ำในอ่าง		ปริมาณน้ำใช้การได้		ปริมาณน้ำไหลลงอ่าง		ปริมาณน้ำระบาย		ปริมาณน้ำรับได้อีก (ล้าน ม.๓) (ความจุที่ รนส- ปริมาณน้ำปัจจุบัน)
	ปริมาณ (ล้าน ม.๓)	% น้ำเก็บกัก	ปริมาณ (ล้าน ม.๓)	% น้ำใช้การ	วันนี้ (ล้าน ม.๓)	เมื่อวาน (ล้าน ม.๓)	วันนี้ (ล้าน ม.๓)	เมื่อวาน (ล้าน ม.๓)	
๑.ภูมิพล	๗,๕๘๙	๕๖	๓,๗๘๙	๓๙	๓๗.๒๙	๓๙.๕๖	๑๐.๐๐	๑๐.๐๐	๕,๘๗๓
๒.สิริกิติ์	๖,๑๓๘	๖๕	๓,๒๘๘	๔๙	๑๒๓.๑๖	๑๒๑.๔๗	๑๙.๙๕	๑๕.๐๑	๔,๓๗๐
๓.จุฬารัตน์	๑๐๘	๖๖	๗๑	๕๖	๑.๔๐	๑.๓๖	๑.๐๖	๑.๐๒	๗๓
๔.อุบลรัตน์	๘๐๐	๓๓	๒๑๙	๑๒	๑๑.๓๖	๑๓.๑๐	๑๐.๒๕	๑๐.๐๙	๓,๘๔๐
๕.ลำปาว	๑,๒๐๐	๖๑	๑,๑๐๐	๕๙	๗๒.๘๕	๕๓.๐๕	๙.๘๕	๘.๙๕	๑,๒๕๐
๖.สิรินธร	๑,๐๕๕	๕๔	๒๒๓	๒๐	๑๒.๖๕	๒๙.๘๖	๑๑.๙๖	๑๑.๖๑	๙๑๑
๗.ป่าสักชลสิทธิ์	๒๘๒	๒๙	๒๗๙	๒๙	๑๘.๙๓	๑๔.๘๗	๒๕.๙๕	๒๕.๙๗	๖๗๘
๘.ศรีนครินทร์	๑๕,๑๕๖	๘๕	๔,๘๙๑	๖๕	๖๓.๐๘	๕๗.๑๘	๗.๐๐	๗.๐๑	๓,๖๑๔
๙.วชิราลงกรณ์	๗,๑๔๖	๘๑	๔,๑๓๔	๗๑	๑๒๓.๓๑	๑๔๓.๘๘	๒๖.๗๙	๒๗.๘๕	๓,๘๕๔
๑๐.ขุนด่านปราการชล	๑๔๑	๖๓	๑๓๗	๖๒	๗.๙๖	๗.๑๙	๐.๓๙	๐.๓๙	๘๔
๑๑.รัชชประภา	๔,๓๙๖	๗๘	๓,๐๔๔	๗๑	๒๗.๘๕	๒๘.๕๓	๑๘.๐๘	๑๑.๐๒	๑,๗๔๘
๑๒.บางบาล	๘๕๐	๕๘	๕๗๔	๔๙	๒.๔๒	๒.๓๘	๙.๙๔	๑๐.๓๖	๗๔๐

๕. สถานการณ์น้ำในประเทศ ณ วันที่ ๒๙ กรกฎาคม - ๒ สิงหาคม ๒๕๖๑ (ที่มา: กรมชลประทาน)

สถานี	แม่น้ำ	อำเภอ	จังหวัด	ระดับตลิ่ง (ม.รทก.)	ระดับน้ำ (ม.รทก.)				แนวโน้ม	เปรียบเทียบระดับตลิ่ง
					อาทิตย์	จันทร์	อังคาร	พุธ		
					๒๙ ก.ค.	๓๐ ก.ค.	๓๑ ก.ค.	๑ ส.ค.		
P.๑	ปิง	เมือง	เชียงใหม่	๓.๗๐	๑.๔๙	๑.๔๗	๑.๕๐	๑.๔๖	ลดลง	-๒.๒๔
W.๑C	วัง	เมือง	ลำปาง	๕.๒๐	๑.๐๔	๑.๒๒	๐.๙๒	๐.๗๔	ลดลง	-๔.๔๖
Y.๑๖	ยม	บางระกำ	พิษณุโลก	๗.๒๘	๓.๙๔	๔.๘๒	๔.๙๕	๕.๑๕	เพิ่มขึ้น	-๒.๑๓
N.๗A	น่าน	เมือง	พิจิตร	๑๑.๑๘	๔.๑๓	๔.๑๔	๔.๑๕	๔.๔๔	เพิ่มขึ้น	-๖.๗๔
C.๒	เจ้าพระยา	เมือง	นครสวรรค์	๒๖.๒๐	๑๙.๔๙	๑๙.๕๖	๑๙.๔๙	๑๙.๔๘	ลดลง	-๖.๗๒
C.๑๓	เจ้าพระยา	สรรพยา	ชัยนาท	๑๖.๓๔	๑๖.๒๐	๑๖.๐๐	๑๖.๐๐	๑๖.๐๐	ทรงตัว	-๐.๓๔
M.๖A	มูล	สตึก	บุรีรัมย์	๖.๐๐	๐.๒๘	๐.๓๐	๐.๓๑	๐.๒๘	ลดลง	-๕.๗๒
M.๗	มูล	เมือง	อุบลราชธานี	๗.๐๐	๔.๖๖	๔.๘๐	๔.๙๒	๔.๙๘	เพิ่มขึ้น	-๒.๐๒
M.๑๙๑	ลำตะคอง	เมือง	นครราชสีมา	๓.๐๐	๑.๑๐	๑.๐๘	๑.๐๔	๑.๐๑	ลดลง	-๑.๙๙
M.๖๙	ลำเซบก	ดงหลวง	อุบลราชธานี	๗.๓๐	๖.๖๕	๗.๓๐	๗.๖๕	๗.๖๕	ทรงตัว	๐.๓๕
X.๖๔	คลองท่าแซะ	ท่าแซะ	ชุมพร	๑๗.๑๓	๙.๓๖	๘.๗๕	๙.๕๕	๙.๔๗	ลดลง	-๗.๖๖
X.๑๔๙	คลองกลาย	นบพิตำ	นครศรีธรรมราช	๓๓.๙๖	๒๙.๐๒	๒๙.๐๓	๒๙.๐๕	๒๙.๐๔	ลดลง	-๔.๙๒
X.๒๗๔	แม่น้ำโก-ลก	แว้ง	นราธิวาส	๒๔.๑๘	๑๘.๙๙	๑๙.๒๐	๑๘.๖๐	๑๘.๕๒	ลดลง	-๕.๖๖
X.๓๗A	แม่น้ำตาปี	พระแสง	สุราษฎร์ธานี	๑๐.๗๖	๗.๓๑	๘.๑๘	๘.๗๒	๙.๓๒	เพิ่มขึ้น	-๑.๔๔

*** ยังไม่ได้รับรายงาน

สถานการณ์น้ำในพื้นที่ลุ่มน้ำโขง ณ วันที่ ๓๑ กรกฎาคม ๒๕๖๑ (ที่มา: Mekong River Commission (MRC))

สถานี	ปริมาณฝน ๒๔ ชม. (มม)	ระดับอ้างอิง (ม.รทก.)	ระดับตลิ่ง (ม.)	ระดับน้ำ (ม.) ๓๑ ก.ค.	เปรียบเทียบ ระดับตลิ่ง	ระดับน้ำคาดการณ์ (ม.)			แนวโน้ม
						๑ ส.ค.	๒ ส.ค.	๓ ส.ค.	
อ.เชียงแสน จ.เชียงราย	๑๗.๐	๓๕๗.๑๑๐	๑๒.๘๐	๗.๐๖	-๕.๗๔	๗.๕๑	๘.๑๕	๗.๘๖	เพิ่มขึ้น
อ.เชียงคาน จ.เลย	๔.๘	๑๙๔.๑๑๘	๑๖.๐๐	๑๓.๔๐	-๒.๖๐	๑๓.๗๐	๑๓.๔๕	๑๓.๓๐	เพิ่มขึ้น
อ.เมือง จ.หนองคาย	๕.๖	๑๕๓.๖๔๘	๑๒.๒๐	๑๐.๕๕	-๑.๖๕	๑๑.๑๕	๑๑.๓๕	๑๑.๒๕	เพิ่มขึ้น
อ.เมือง จ.นครพนม	๖๔.๐	๑๓๐.๙๖๑	๑๒.๐๐	๑๑.๗๔	-๐.๒๖	๑๒.๑๐	๑๒.๔๕	๑๒.๗๐	เพิ่มขึ้น
อ.เมือง จ.มุกดาหาร	๑.๒	๑๒๔.๒๑๙	๑๒.๕๐	๑๒.๕๔	๐.๐๔	๑๒.๖๙	๑๓.๐๐	๑๓.๑๕	เพิ่มขึ้น
อ.โขงเจียม จ.อุบลราชธานี	๒๖.๑	๘๙.๐๓๐	๑๔.๕๐	๑๕.๒๒	๐.๗๒	๑๕.๑๕	๑๕.๐๓	๑๔.๘๖	ลดลง

๖. สถานการณ์เตือนภัย Early Warning ณ วันที่ ๑ สิงหาคม ๒๕๖๑ (ที่มา: สำนักวิจัย พัฒนาและอุทกวิทยา กรมทรัพยากรน้ำ)

[เวลา ๑๕.๐๐ น.(เมื่อวาน) - ๐๘.๐๐ น. (วันนี้)]

การแจ้งเตือน	สถานี	การแจ้งเตือน
เตือนสีแดง (อพยพ)	-	-
เตือนสีเหลือง (เตือนภัย)	-	-
เตือนสีเขียว (เฝ้าระวัง)	-	-

๗. สถานการณ์ธรณีพิบัติภัย ณ วันที่ ๓๐ กรกฎาคม ๒๕๖๑ (ที่มา : กรมทรัพยากรธรณี)

เนื่องจากในพื้นที่เสี่ยงภัยดินถล่ม มีฝนตกหนักอย่างต่อเนื่องและมีปริมาณน้ำฝนสะสมมาหลายวัน โดยเฉพาะจังหวัดน่าน เชียงราย แม่ฮ่องสอน ตาก ตราด จันทบุรี และจันทบุรี ศูนย์ปฏิบัติการธรณีพิบัติภัย จึงได้ทำการเฝ้าระวัง และติดตามสถานการณ์พิบัติภัยดินถล่มและน้ำป่าไหลหลากเป็นพิเศษ และจะทำการแจ้งอาสาสมัครเครือข่ายในพื้นที่เสี่ยงภัยต่อไป

๘. เหตุการณ์วิกฤตน้ำปัจจุบัน ณ วันที่ ๑ สิงหาคม ๒๕๖๑ [เวลา ๑๕.๐๐ น.(เมื่อวาน) - ๐๘.๐๐ น. (วันนี้)]

ไม่มีสถานการณ์

๙.สถานการณ์อุทกภัย ณ วันที่ ๓๑ กรกฎาคม ๒๕๖๑ (ที่มา : กรมป้องกันและบรรเทาสาธารณภัย)

สถานการณ์อุทกภัย

๑. น้ำล้นตลิ่งจากลำน้ำโขง

จ.นครพนม – จากสถานการณ์ฝนตกหนักและน้ำล้นตลิ่งในพื้นที่ ๘ อำเภอ ๕๖ ตำบล ๓๙๘ หมู่บ้าน อ.เมืองฯ อ.เรณูนคร อ.ปลาปาก อ.ท่าอุเทน อ.โพนสวรรค์ อ.ธาตุพนม อ.บ้านแพง อ.นาแก บ้านเรือนประชาชนได้รับผลกระทบ ๙ หลัง วัด ๒ แห่ง ถนน ๓๐ จุด ฝาย ๕ แห่ง พื้นที่ทางการเกษตรคาดว่าจะได้รับความเสียหาย ๑๒๘,๐๙๘ ไร่ **ปัจจุบันระดับน้ำเพิ่มขึ้น**

จ.มุกดาหาร – จากสถานการณ์ฝนตกหนักและน้ำล้นตลิ่งในพื้นที่ ๖ อำเภอ ๔๓ ตำบล ๓๑๘ หมู่บ้าน ได้แก่ อ.ดงหลวง อ.เมืองฯ อ.นิคมคำสร้อย อ.ดอนตาล อ.หว้านใหญ่ อ.หนองสูง ประชาชนได้รับผลกระทบ ๖,๗๘๕๔ ครัวเรือน ๑๕,๕๓๔ คน ถนน ๔๒ สาย บ่อปลา ๑๙๖ บ่อ คอสะพาน ๒ แห่ง ฝาย ๔ แห่ง พื้นที่การเกษตรคาดว่าจะได้รับผลกระทบ ๒๘,๕๘๒ ไร่ **ปัจจุบันระดับน้ำลดลง**

จ.อำนาจเจริญ - จากสถานการณ์ฝนตกหนัก ทำให้น้ำในลำน้ำโขงล้นตลิ่งในพื้นที่ อ.ชานุมาน ต.โคกสาร พื้นที่การเกษตรคาดว่าจะได้รับความเสียหาย ๖๕๐ ไร่ **ปัจจุบันระดับน้ำลดลง**

จ.อุบลราชธานี – จากสถานการณ์ฝนตกหนักทำให้น้ำในแม่น้ำโขงล้นตลิ่งในพื้นที่ ๕ อำเภอ ๙ ตำบล ๒๙ หมู่บ้าน ได้แก่ อ.เขมราฐ อ.โพธิ์ไทร อ.โขงเจียม อ.นาตาล อ.ศรีเมืองใหม่ ประชาชนได้รับผลกระทบ ๕๙๐ ครัวเรือน ๒,๓๐๗ คน อพยพ ๑๔ ครัวเรือน ๕๒ คน **ปัจจุบันระดับน้ำลดลง**

๒. ฝนตกหนักน้ำป่าไหลหลาก

จ.สกลนคร – จากสถานการณ์ฝนตกหนักทำให้น้ำท่วมในพื้นที่ ๒ อ. ๕ ต. ๒๓ ม. ได้แก่ อ.สว่างแดนดิน อ.โพนนาแก้ว ประชาชนได้รับผลกระทบ ๔๘ ครัวเรือน ๑๓๔ คน นาข้าว ๔๐ ไร่ ประกาศพื้นที่ประสบสาธารณภัยแล้ว **ปัจจุบันระดับน้ำเพิ่มขึ้น**

๑๐.การคาดหมายลักษณะอากาศ ๗ วันข้างหน้า (ระหว่างวันที่ ๓๑ กรกฎาคม – ๖ สิงหาคม ๒๕๖๑)

ในช่วงวันที่ ๑-๔ ส.ค. ประเทศไทยจะมีฝนลดลง เว้นแต่ภาคเหนือและภาคตะวันออกเฉียงเหนือ ยังคงมีฝนต่อเนื่องและมีฝนตกหนักบางแห่ง สำหรับคลื่นลมบริเวณทะเลอันดามันและอ่าวไทยตอนบนมีกำลังปานกลาง

ส่วนในช่วงวันที่ ๕-๖ ส.ค. ประเทศไทยจะมีฝนเพิ่มขึ้นและมีฝนตกหนักบางแห่ง และคลื่นลมบริเวณทะเลอันดามันและอ่าวไทยจะมีกำลังแรงขึ้น โดยมีคลื่นสูง ๒-๓ เมตร บริเวณที่มีฝนฟ้าคะนองคลื่นสูงมากกว่า ๓ เมตร

๑๑.โครงการพัฒนาแหล่งน้ำ (กรมทรัพยากรน้ำ ข้อมูล ณ วันที่ ๓๑ กรกฎาคม ๒๕๖๑)

ลำดับที่	ชื่อโครงการ	พื้นที่ดำเนินการ				ความจุเก็บกัก (ล้าน ลบ.ม.)	ปริมาณ ปัจจุบัน (ล้าน ลบ.ม.)
		ตำบล	อำเภอ	จังหวัด	ลุ่มน้ำหลัก		
๑	โครงการอนุรักษ์ฟื้นฟูแหล่งน้ำห้วยไม้เต็ง		บ้านคา,สวนผึ้ง	ราชบุรี	แม่กลอง	วางท่อผันน้ำ	-
๒	โครงการอนุรักษ์ฟื้นฟูแหล่งน้ำหนองแขมหลวง	ต.แม่ปู	แม่พริก	ลำปาง	วัง	๒.๖๙	๑.๑๕
๓	โครงการอนุรักษ์ฟื้นฟูแหล่งน้ำทุ่งกระเด็น	แยบปราสาท,ท่าโพธิ์, ทุ่งกระเด็น, ทุ่งตาด	หนองกี่	บุรีรัมย์	มูล	๘.๖๓	๖.๑๖
๔	โครงการอนุรักษ์ฟื้นฟูแหล่งน้ำบึงกิว (บึงจิว)	ธงธานี,บึงนคร	ธวัชบุรี	ร้อยเอ็ด	ชี	๔.๘๖	๔.๘๖
๕	โครงการอนุรักษ์ฟื้นฟูแหล่งน้ำหนองตื้นดอย	สามเงา,ยกกระบัตร์	สามเงา	ตาก	วัง	๕.๕๐	๔.๕๐
๖	โครงการอนุรักษ์ฟื้นฟูแหล่งน้ำหนองบัวพระเจ้าหลวง	เชิงดอย	ดอกสะเก็ด	เชียงใหม่	ปิง	๐.๔๕	๐.๔๕
๗	โครงการอนุรักษ์ฟื้นฟูแหล่งน้ำคลองพระปรัง		กบินทร์บุรี	ปราจีนบุรี	ปราจีนบุรี	ก่อสร้างฝาย	-
๘	โครงการอนุรักษ์ฟื้นฟูแหล่งน้ำหนองบัวลอย	แม่ยม	เมือง	แพร่	ยม	๒.๕๐	๒.๕๐
๙	โครงการอนุรักษ์ฟื้นฟูแหล่งน้ำคลองหลุมทองกลาง	สิงหนาท	ลาดบัวหลวง	พระนครศรีอยุธยา	เจ้าพระยา	-	-
๑๐	โครงการอนุรักษ์ฟื้นฟูแหล่งน้ำบึงสีไฟ		เมือง	พิจิตร	น่าน	๐.๖๐	๐.๖๐
๑๑	โครงการอนุรักษ์ฟื้นฟูแหล่งน้ำพื้นที่บางระกำ		บางระกำ	พิษณุโลก	ยม	๒.๐๑	๑.๔๔
๑๒	โครงการอนุรักษ์ฟื้นฟูแหล่งน้ำห้วยหลวง-หนองหายฯ		กุมภวาปี	อุดรธานี	ชี	๑๐๗.๘๗	๘๙.๓๘
๑๓	โครงการอนุรักษ์ฟื้นฟูแหล่งน้ำโครงการฯลำน้ำอิง		แม่ใจ,เมือง	พะเยา	โขง	๑.๐๓	๐.๘๘
๑๔	โครงการอนุรักษ์ฟื้นฟูแหล่งน้ำหนองลาดควาย	นาแต่	คำตากล้า	สกลนคร	โขง	๓.๔๕	๒.๔๖
๑๕	โครงการอนุรักษ์ฟื้นฟูแหล่งน้ำแจะระแม (พื้นที่แก้มลิงบึงเชียงตึก)	แจะระแม,ในเมือง	เมือง	อุบลราชธานี	มูล	๒.๐๐	๑.๐๓
	รวม					๑๔๑.๕๙	๑๑๕.๓๒

๑๒. การช่วยเหลือเพื่อบรรเทาสถานการณ์อุทกภัย (กรมทรัพยากรน้ำ)

สรุปการสูบน้ำ และบริการน้ำดื่ม เพื่อช่วยเหลือสถานการณ์ภัยแล้งและอุทกภัยตั้งแต่ ๑ มิถุนายน - ๓๑ กรกฎาคม พ.ศ. ๒๕๖๑

หน่วย งาน	จังหวัด	ปริมาณสูบน้ำ (ลบ.ม.)	ปริมาณ แจกจ่ายน้ำ (ลิตร)	ประโยชน์ที่ได้รับ		
				อุปโภค-บริโภค		
				ครัวเรือน	ประชากร	พื้นที่
ภาค ๒	นครสวรรค์	๑,๐๓๖,๘๐๐	-	๑๗๐	๖๘๐	๔,๕๐๐
	สมุทรปราการ	๕๔,๐๐๐	-	-	-	-
ภาค ๔	กาฬสินธุ์	๗๐,๘๐๐	-	๔๓๐	๒,๑๕๐	-
	ชัยภูมิ	๑๙,๖๐๐	-	๙๐	๔๕๐	-
		๑,๑๘๑,๒๐๐	-	๖๙๐	๓,๒๘๐	๔,๕๐๐

จึงเรียนมาเพื่อโปรดทราบ

นายวรศาสตร์ อภัยพงษ์
อธิบดีกรมทรัพยากรน้ำ