



รายงานการเฝ้าระวังติดตามสถานการณ์น้ำ ๒๔ ชั่วโมง

ศูนย์ป้องกันวิกฤติน้ำ กรมทรัพยากรน้ำ กระทรวงทรัพยากรธรรมชาติและสิ่งแวดล้อม
โทรศัพท์ ๐ ๒๒๙๘ ๖๖๓๑ โทรสาร ๐ ๒๒๙๘ ๖๖๒๙ <http://www.dwr.go.th>

รายงานฉบับที่ ๔๒๕/๒๕๖๑

เวลา ๑๕.๐๐ น.

วันที่ ๑ สิงหาคม ๒๕๖๑

เรื่อง รายงานการเฝ้าระวังติดตามสถานการณ์น้ำ ๒๔ ชั่วโมง

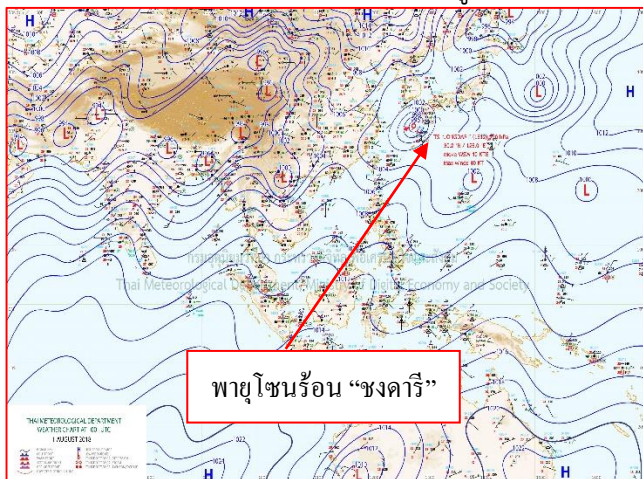
เรียนรมว.ทส. เลขาธิการ รมว.ทส.ปทท.ทส. รอง ปทท.ทส. อทน. รอง อทน. และหน่วยงานที่เกี่ยวข้อง

กรมทรัพยากรน้ำขอรายงานการเฝ้าระวังและติดตามสถานการณ์น้ำ ประจำวันที่ ๑ สิงหาคม ๒๕๖๑ ดังนี้

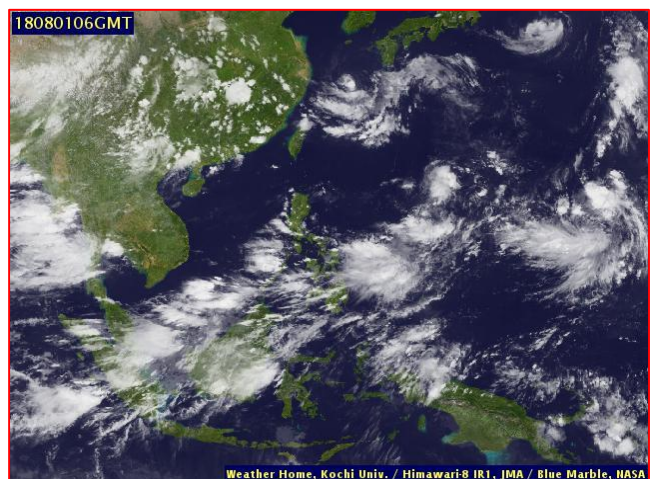
๑. สภาวะอากาศ เวลา ๑๒.๐๐ น. (ที่มา: กรมอุตุนิยมวิทยา)

พยากรณ์อากาศ ๒๔ ชั่วโมงข้างหน้า ประเทศไทยมีปริมาณฝนลดลง เว้นแต่ภาคเหนือ และภาคตะวันออกเฉียงเหนือ ยังคงมีฝนมากกว่าภาคอื่นๆ ขอให้ประชาชนบริเวณดังกล่าวระวังอันตรายจากฝนที่ตกสะสม อาจทำให้เกิดน้ำท่วมฉับพลัน และน้ำป่าไหลหลากไว้ด้วย

สำหรับบริเวณทะเลอันดามัน มีคลื่นสูงประมาณ ๒ เมตร ขอให้ชาวเรือเดินเรือด้วยความระมัดระวังในระยะนี้

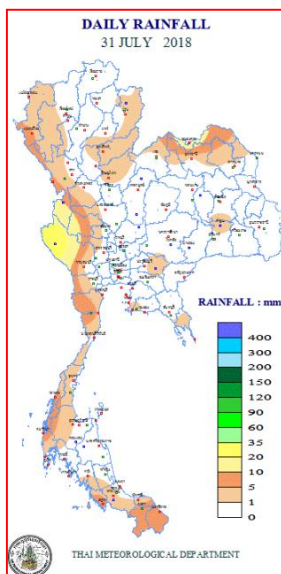


แผนที่อากาศ วันที่ ๑ ส.ค. ๒๕๖๑ เวลา ๐๗.๐๐ น.



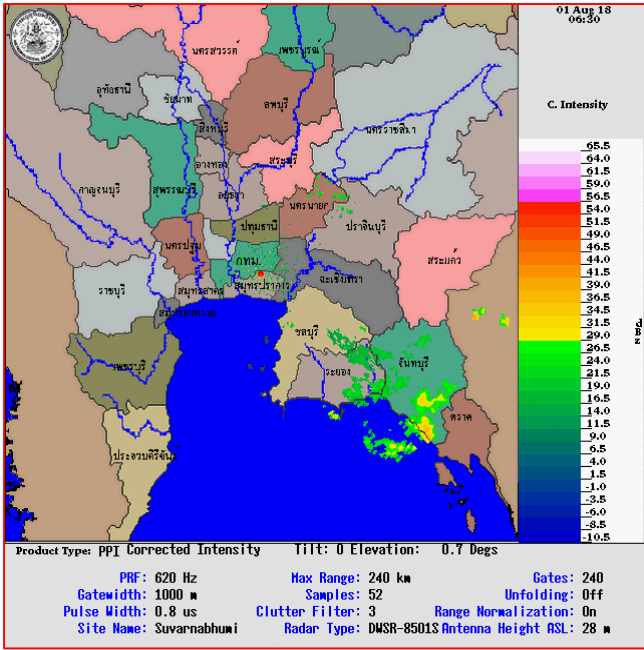
ภาพถ่ายจากดาวเทียม วันที่ ๑ ส.ค. ๒๕๖๑ เวลา ๑๓.๐๐ น.

๒. ปริมาณฝนสะสม ณ เวลา ๐๗.๐๐ น. (เมื่อวาน) - ๐๗.๐๐ น. (วันนี้) (ที่มา: กรมอุตุนิยมวิทยา)

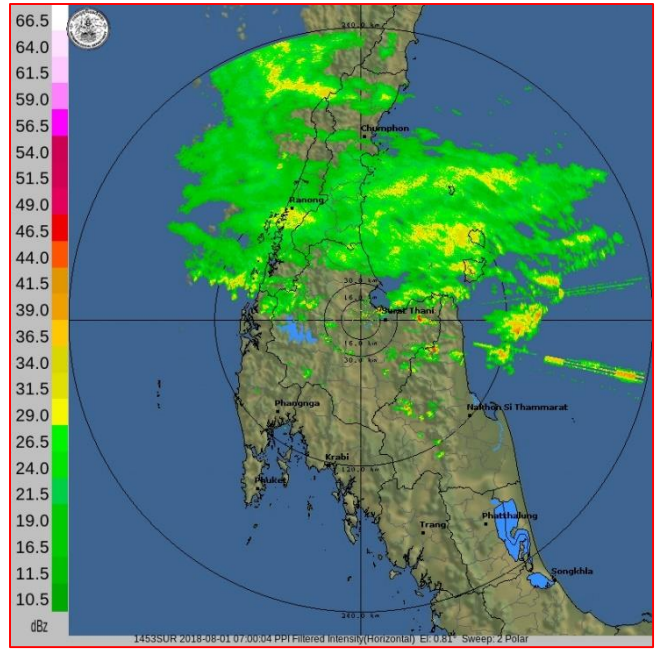


จุดตรวจวัด	ปริมาณฝน (มม.)
จ.กาญจนบุรี (ทองผาภูมิ)	๓๐.๓
จ.ตาก (อุ้มผาง)	๑๐.๑
จ.สตูล	๘.๖
จ.พังงา (ตะกั่วป่า)	๘.๔
จ.ประจวบคีรีขันธ์ (หนองพลับ สกษ.)	๘.๒
จ.ระนอง	๗.๔
จ.แม่ฮ่องสอน (แม่สะเรียง)	๕.๒

๓.เรดาร์ตรวจอากาศ ณ วันที่ ๑ สิงหาคม ๒๕๖๑ (ที่มา: กรมอุตุนิยมวิทยา)



สถานีสุวรรณภูมิ เวลา ๐๓.๓๐ น.



สถานีสุราษฎร์ธานี เวลา ๐๙.๐๐ น.

จากเรดาร์ตรวจอากาศจะพบว่ามียกุ่มเมฆฝนกระจายทั่วทุกภาคของประเทศไทย

๔.สถานการณ์น้ำในอ่างเก็บน้ำขนาดใหญ่ ณ วันที่ ๑ สิงหาคม ๒๕๖๑ (ที่มา: กรมชลประทาน)

สภาพน้ำในอ่างเก็บน้ำขนาดใหญ่ปริมาณน้ำในอ่างฯ ๔๘,๙๐๘ ล้าน ลบ.ม. คิดเป็นร้อยละ ๖๙ (ปริมาณน้ำใช้การได้ ๒๕,๓๖๔ ล้าน ลบ.ม. คิดเป็นร้อยละ ๕๔) ปริมาณน้ำในอ่างฯ เทียบกับปี ๒๕๖๐ (๔๔,๖๐๒ ล้าน ลบ.ม. คิดเป็นร้อยละ ๖๒) มากกว่าปี ๒๕๖๐ จำนวน ๔,๘๔๖ ล้าน ลบ.ม. ปริมาณน้ำไหลลงอ่างฯ จำนวน ๕๖๐.๐๔ ล้าน ลบ.ม. ปริมาณน้ำระบาย จำนวน ๑๙๖.๕๘ ล้าน ลบ.ม. สามารถรับน้ำได้อีก ๒๑,๙๖๑ ล้าน ลบ.ม.

อ่างเก็บน้ำ	ปริมาณน้ำในอ่าง		ปริมาณน้ำใช้การได้		ปริมาณน้ำไหลลงอ่าง		ปริมาณน้ำระบาย		ปริมาณน้ำรับได้อีก (ล้าน ม.๓) (ความจุที่ รนส.- ปริมาณน้ำปัจจุบัน)
	ปริมาณ (ล้าน ม.๓)	% น้ำเก็บกัก	ปริมาณ (ล้าน ม.๓)	% น้ำใช้การ	วันนี้ (ล้าน ม.๓)	เมื่อวาน (ล้าน ม.๓)	วันนี้ (ล้าน ม.๓)	เมื่อวาน (ล้าน ม.๓)	
๑.ภูมิพล	๗,๖๑๓	๕๗	๓,๘๑๓	๓๙	๓๕.๔๒	๓๗.๒๙	๑๐.๐๐	๑๐.๐๐	๕,๘๔๙
๒.สิริกิติ์	๖,๒๑๘	๖๕	๓,๓๖๘	๕๑	๑๐๔.๗๙	๑๒๓.๑๖	๒๔.๐๐	๑๙.๙๕	๔,๒๙๐
๓.จุฬารัตน์	๑๐๘	๖๖	๗๑	๕๖	๐.๙๗	๑.๔๐	๐.๗๙	๑.๐๖	๗๓
๔.อุบลรัตน์	๗๙๘	๓๓	๒๑๗	๑๒	๙.๓๓	๑๑.๓๖	๑๐.๑๓	๑๐.๒๕	๓,๘๔๒
๕.ลำปาว	๑,๒๔๖	๖๓	๑,๑๔๖	๖๑	๕๘.๑๓	๗๒.๘๕	๑๒.๑๓	๙.๘๕	๑,๒๐๔
๖.สิรินธร	๑,๑๐๐	๕๖	๒๖๙	๒๔	๕๗.๙๖	๑๒.๖๕	๑๑.๔๖	๑๑.๙๖	๘๖๖
๗.ป่าสักชลสิทธิ์	๒๗๕	๒๙	๒๗๒	๒๘	๑๘.๒๕	๑๘.๙๓	๒๘.๕๙	๒๕.๙๕	๖๘๕
๘.ศรีนครินทร์	๑๕,๒๐๙	๘๖	๔,๙๔๔	๖๖	๕๙.๘๔	๖๓.๐๘	๗.๑๖	๗.๐๐	๓,๕๖๑
๙.วชิราลงกรณ์	๗,๒๒๕	๘๒	๔,๒๑๓	๗๒	๑๐๘.๔๖	๑๒๓.๓๑	๒๘.๔๖	๒๖.๗๙	๓,๗๗๕
๑๐.ขุนด่านปราการชล	๑๔๖	๖๖	๑๔๑	๖๔	๔.๔๑	๗.๙๖	๐.๑๐	๐.๓๙	๗๙
๑๑.รัชชประภา	๔,๔๐๒	๗๘	๓,๐๕๐	๗๑	๒๖.๖๔	๒๗.๘๕	๑๙.๙๘	๑๘.๐๘	๑,๗๔๒
๑๒.บางบาล	๘๔๐	๕๘	๕๖๓	๔๘	๑.๓๔	๒.๔๒	๑๑.๖๑	๙.๙๔	๗๕๐

๕. สถานการณ์น้ำในประเทศ ณ วันที่ ๒๙ กรกฎาคม - ๑ สิงหาคม ๒๕๖๑ (ที่มา: กรมชลประทาน)

สถานี	แม่น้ำ	อำเภอ	จังหวัด	ระดับตลิ่ง (ม.รทก.)	ระดับน้ำ (ม.รทก.)				แนวโน้ม	เปรียบเทียบระดับตลิ่ง
					อาทิตย์	จันทร์	อังคาร	พุธ		
					๒๙ ก.ค.	๓๐ ก.ค.	๓๑ ก.ค.	๑ ส.ค.		
P.๑	ปิง	เมือง	เชียงใหม่	๓.๗๐	๑.๔๙	๑.๔๗	๑.๕๐	๑.๔๖	ลดลง	-๒.๒๔
W.๑C	วัง	เมือง	ลำปาง	๕.๒๐	๑.๐๔	๑.๒๒	๐.๙๒	๐.๗๔	ลดลง	-๔.๔๖
Y.๑๖	ยม	บางระกำ	พิษณุโลก	๗.๒๘	๓.๙๔	๔.๘๒	๔.๙๕	๕.๑๕	เพิ่มขึ้น	-๒.๑๓
N.๗A	น่าน	เมือง	พิจิตร	๑๑.๑๘	๔.๑๓	๔.๑๔	๔.๑๕	๔.๔๔	เพิ่มขึ้น	-๖.๗๔
C.๒	เจ้าพระยา	เมือง	นครสวรรค์	๒๖.๒๐	๑๙.๔๙	๑๙.๕๖	๑๙.๔๙	๑๙.๔๘	ลดลง	-๖.๗๒
C.๑๓	เจ้าพระยา	สรรพยา	ชัยนาท	๑๖.๓๔	๑๖.๒๐	๑๖.๐๐	๑๖.๐๐	๑๖.๐๐	ทรงตัว	-๐.๓๔
M.๖A	มูล	สตึก	บุรีรัมย์	๖.๐๐	๐.๒๘	๐.๓๐	๐.๓๑	๐.๒๘	ลดลง	-๕.๗๒
M.๗	มูล	เมือง	อุบลราชธานี	๗.๐๐	๔.๖๖	๔.๘๐	๔.๙๒	๔.๙๘	เพิ่มขึ้น	-๒.๐๒
M.๑๙๑	ลำตะคอง	เมือง	นครราชสีมา	๓.๐๐	๑.๑๐	๑.๐๘	๑.๐๔	๑.๐๑	ลดลง	-๑.๙๙
M.๖๙	ลำเซบก	ดงหลวง	อุบลราชธานี	๗.๓๐	๖.๖๕	๗.๓๐	๗.๖๕	๗.๖๕	ทรงตัว	๐.๓๕
X.๖๔	คลองท่าแซะ	ท่าแซะ	ชุมพร	๑๗.๑๓	๙.๓๖	๘.๗๕	๙.๕๕	๙.๔๗	ลดลง	-๗.๖๖
X.๑๔๙	คลองกลาย	นบพิตำ	นครศรีธรรมราช	๓๓.๙๖	๒๙.๐๒	๒๙.๐๓	๒๙.๐๕	๒๙.๐๔	ลดลง	-๔.๙๒
X.๒๗๔	แม่น้ำโก-ลก	แว้ง	นราธิวาส	๒๔.๑๘	๑๘.๙๙	๑๘.๒๐	๑๘.๖๐	๑๘.๕๒	ลดลง	-๕.๖๖
X.๓๗A	แม่น้ำตาปี	พระแสง	สุราษฎร์ธานี	๑๐.๗๖	๗.๓๑	๘.๑๘	๘.๗๒	๙.๓๒	เพิ่มขึ้น	-๑.๔๔

*** ยังไม่ได้รับรายงาน

สถานการณ์น้ำในพื้นที่ลุ่มน้ำโขง ณ วันที่ ๑ สิงหาคม ๒๕๖๑ (ที่มา: Mekong River Commission (MRC))

สถานี	ปริมาณฝน ๒๔ ชม. (มม)	ระดับอ้างอิง (ม.รทก.)	ระดับตลิ่ง (ม.)	ระดับน้ำ (ม.) ๑ ส.ค.	เปรียบเทียบระดับตลิ่ง	ระดับน้ำคาดการณ์ (ม.)			แนวโน้ม
						๒ ส.ค.	๓ ส.ค.	๔ ส.ค.	
อ.เชียงแสน จ.เชียงราย	๑๗.๐	๓๕๗.๑๑๐	๑๒.๘๐	๖.๗๓	-๖.๐๗	๘.๑๕	๗.๘๖	๖.๘๗	ลดลง
อ.เชียงคาน จ.เลย	๔.๘	๑๙๔.๑๑๘	๑๖.๐๐	๑๓.๖๔	-๒.๓๖	๑๓.๔๕	๑๓.๓๐	๑๓.๔๘	เพิ่มขึ้น
อ.เมือง จ.หนองคาย	๕.๖	๑๕๓.๖๔๘	๑๒.๒๐	๑๑.๒๒	-๐.๙๘	๑๑.๓๕	๑๑.๒๕	๑๑.๕๐	เพิ่มขึ้น
อ.เมือง จ.นครพนม	๖๔.๐	๑๓๐.๙๖๑	๑๒.๐๐	๑๒.๐๔	๐.๐๔	๑๒.๔๕	๑๒.๗๐	๑๒.๔๐	เพิ่มขึ้น
อ.เมือง จ.มุกดาหาร	๑.๒	๑๒๔.๒๑๙	๑๒.๕๐	๑๒.๗๐	๐.๒	๑๓.๐๐	๑๓.๑๕	๑๓.๑๕	เพิ่มขึ้น
อ.โขงเจียม จ.อุบลราชธานี	๒๖.๑	๘๙.๐๓๐	๑๔.๕๐	๑๕.๑๒	๐.๖๒	๑๕.๐๓	๑๔.๘๖	๑๔.๘๕	ลดลง

๖. สถานการณ์เตือนภัย Early Warning ณ วันที่ ๑ สิงหาคม ๒๕๖๑ (ที่มา: สำนักวิจัย พัฒนาและอุทกวิทยา กรมทรัพยากรน้ำ)

[เวลา ๐๘.๐๐ น. - ๑๕.๐๐ น. (วันนี้)]

การแจ้งเตือน	สถานี	การแจ้งเตือน
เตือนสีแดง (อพยพ)	-	-
เตือนสีเหลือง (เตือนภัย)	บ้านหินกอง ต.วังไทรต อ.นายายอาม จ.จันทบุรี	ปริมาณฝนสะสม ๑๒ ชั่วโมง ๒๐๖.๕ มิลลิเมตร
เตือนสีเขียว (เฝ้าระวัง)	บ้านคลองกะพง ต.เขาบายศรี อ.ท่าใหม่ จ.จันทบุรี บ้านทุ่งกรด ต.สะตอ อ.เขาสมิง จ.ตราด	ปริมาณฝนสะสม ๑๒ ชั่วโมง ๑๐๖.๕ มิลลิเมตร ระดับน้ำ ๒.๔๔ เมตร ระดับวิกฤต ๔.๕๐ เมตร

๗. สถานการณ์ธรณีพิบัติภัย ณ วันที่ ๑ สิงหาคม ๒๕๖๑ (ที่มา : กรมทรัพยากรธรณี)

เนื่องจากในพื้นที่เสี่ยงภัยดินถล่ม มีฝนตกหนักอย่างต่อเนื่องและมีปริมาณน้ำฝนสะสมมาหลายวัน ประกอบกับมีสิ่งบอกร่องเหตุในพื้นที่ ศูนย์ปฏิบัติการธรณีพิบัติภัย จึงได้ทำการเฝ้าระวัง และติดตามสถานการณ์พิบัติภัยดินถล่มและน้ำป่าไหลหลากเป็นพิเศษ และจะทำการแจ้งอาสาสมัครเครือข่ายในพื้นที่ภาคเหนือ และภาคตะวันออกเฉียงเหนือ

๘.เหตุการณ์วิกฤตน้ำปัจจุบัน ณ วันที่ ๑ สิงหาคม ๒๕๖๑ [เวลา ๐๘.๐๐ น. - ๑๕.๐๐ น. (วันนี้)]

จ.นครพนม - น้ำท่วม ๘ อำเภอ ท่วมพื้นที่เกษตรมากกว่า ๑.๒ แสนไร่ ลำน้ำสาขาระบายลงน้ำโขงได้ช้า สวนเมลอนระบบสวนปิดริมน้ำโขง อ.ธาตุพนม ถูกท่วมเสียหายทั้งหมด สูญเงินทุนไปกว่า ๖ แสนบาท สถานการณ์น้ำท่วม ณ วันนี้ยังไม่คลี่คลาย มวลน้ำจากหนองหาร จ.สกลนคร ถูกปล่อยลงมากกว่าวันละ ๒๐ ล้าน ลบ.ม. ทำให้พื้นที่รับน้ำทั้งลำน้ำก่ำและลำน้ำบังเอ่อล้นตลิ่งเข้าท่วมพื้นที่การเกษตรและบ้านเรือนราษฎรที่อยู่ริมฝั่ง ตั้งแต่ อ.วังยาง ถึง อ.ธาตุพนม ส่วนระดับน้ำโขงของสถานีตรวจวัดชุมชนหนองแสง เขตเทศบาลเมืองนครพนม ล่าสุดวัดได้ ๑๒.๐๔ เมตร ซึ่งต่ำกว่าระดับตลิ่งไม่ถึงเมตร

จ.อุบลราชธานี - ชาวชุมชนริมแม่น้ำมูลน้อย เขตเทศบาลเมืองอุบลฯ เริ่มถูกน้ำเอ่อท่วมบ้านทยอยอพยพสถานการณ์น้ำในแม่น้ำโขงและแม่น้ำมูลใน อ.โขงเจียม จ.อุบลราชธานี วันนี้ (๑ ส.ค.) เริ่มชะลอตัวและลดลง ๑๐ เซนติเมตร แต่ยังมีระดับน้ำสูง ๑๕.๑๒ เมตร ทำให้น้ำยังล้นตลิ่งสูง ๖๒ เซนติเมตร และมีอัตราการไหลเฉลี่ยกว่า ๓๔,๐๐๐ ลูกบาศก์เมตรต่อวินาที ซึ่งเกินระดับที่ลำน้ำโขงรองรับได้ ๓๒,๔๐๐ ลูกบาศก์เมตรต่อวินาที ทำให้ส่งผลกระทบต่อผู้ประกอบการเรือโดยสารข้ามฟากและเรือนำเที่ยวในเทศบาลตำบลบ้านด่านโขงเจียม นักท่องเที่ยวและประชาชน

๙.สถานการณ์อุทกภัย ณ วันที่ ๑ สิงหาคม ๒๕๖๑ (ที่มา : กรมป้องกันและบรรเทาสาธารณภัย)

สถานการณ์อุทกภัย

๑. น้ำล้นตลิ่งจากลำน้ำโขง

จ.นครพนม - จากสถานการณ์ฝนตกหนักและน้ำล้นตลิ่งในพื้นที่ ๘ อำเภอ ๕๖ ตำบล ๓๙๘ หมู่บ้าน อ.เมืองฯ อ.เรณูนคร อ.ปลาปาก อ.ท่าอุเทน อ.โพนสวรรค์ อ.ธาตุพนม อ.บ้านแพง อ.นาแก บ้านเรือนประชาชนได้รับผลกระทบ ๙ หลัง วัด ๒ แห่ง ถนน ๓๐ จุด ฝาย ๕ แห่ง พื้นที่ทางการเกษตรคาดว่าจะได้รับความเสียหาย ๑๒๘,๐๙๘ ไร่ **ปัจจุบันระดับน้ำเพิ่มขึ้น**

จ.มุกดาหาร - จากสถานการณ์ฝนตกหนักและน้ำล้นตลิ่งในพื้นที่ ๖ อำเภอ ๔๓ ตำบล ๓๑๘ หมู่บ้าน ได้แก่ อ.ดงหลวง อ.เมืองฯ อ.นิคมคำสร้อย อ.ดอนตาล อ.หว้านใหญ่ อ.หนองสูง ประชาชนได้รับผลกระทบ ๖,๗๕๔ ครัวเรือน ๑๕,๕๓๔ คน ถนน ๔๒ สาย บ่อปลา ๑๙๖ บ่อ คอสะพาน ๒ แห่ง ฝาย ๔ แห่ง พื้นที่ทางการเกษตรคาดว่าจะได้รับผลกระทบ ๒๘,๕๘๒ ไร่ **ปัจจุบันระดับน้ำลดลง**

จ.อำนาจเจริญ - จากสถานการณ์ฝนตกหนัก ทำให้น้ำในลำน้ำโขงล้นตลิ่งในพื้นที่ อ.ชานุมาน ต.โคกสาร พื้นที่ทางการเกษตรคาดว่าจะได้รับความเสียหาย ๖๕๐ ไร่ **ปัจจุบันระดับน้ำลดลง**

จ.อุบลราชธานี - จากสถานการณ์ฝนตกหนักทำให้น้ำในแม่น้ำโขงล้นตลิ่งในพื้นที่ ๕ อำเภอ ๙ ตำบล ๒๙ หมู่บ้าน ได้แก่ อ.เขมราฐ อ.โพธิ์ไทร อ.โขงเจียม อ.นาตาล อ.ศรีเมืองใหม่ ประชาชนได้รับผลกระทบ ๕๙๐ ครัวเรือน ๒,๓๐๗ คน อพยพ ๑๔ ครัวเรือน ๕๒ คน **ปัจจุบันระดับน้ำลดลง**

๒. ฝนตกหนักน้ำป่าไหลหลาก

จ.สกลนคร - จากสถานการณ์ฝนตกหนักทำให้น้ำท่วมในพื้นที่ ๒ อำเภอ ๕ ตำบล ๒๓ หมู่บ้าน ได้แก่ อ.สว่างแดนดิน อ.โพนนาแก้ว ประชาชนได้รับผลกระทบ ๔๘ ครัวเรือน ๑๓๔ คน นาข้าว ๒๔๐ ไร่ ประกาศพื้นที่ประสบสาธารณภัยแล้ว **ปัจจุบันระดับน้ำเพิ่มขึ้น**

๑๐.การคาดหมายลักษณะอากาศ ๗ วันข้างหน้า (ระหว่างวันที่ ๑ - ๗ สิงหาคม ๒๕๖๑)

การคาดหมายลักษณะ ในช่วงวันที่ ๑-๔ ส.ค. ประเทศไทยจะมีฝนลดลง เว้นแต่ภาคเหนือและภาคตะวันออกเฉียงเหนือยังคงมีฝนต่อเนื่องและมีฝนมากกว่าภาคอื่นๆ สำหรับคลื่นลมบริเวณทะเลอันดามันและอ่าวไทยตอนบนมีกำลังปานกลาง

ส่วนในช่วงวันที่ ๕-๗ ส.ค. ประเทศไทยจะมีฝนเพิ่มขึ้นและมีฝนตกหนักบางแห่ง และคลื่นลมบริเวณทะเลอันดามันและอ่าวไทยจะมีกำลังแรงขึ้น โดยบริเวณทะเลอันดามันมีคลื่นสูง ๒-๔ เมตร และอ่าวไทยตอนบนมีคลื่นสูง ๒ - ๓ เมตร

๑๑.โครงการพัฒนาแหล่งน้ำ (กรมทรัพยากรน้ำ ข้อมูล ณ วันที่ ๑๓ กรกฎาคม ๒๕๖๑)

ลำดับที่	ชื่อโครงการ	พื้นที่ดำเนินการ				ความจุเก็บกัก (ล้าน ลบ.ม.)	ปริมาณ ปัจจุบัน (ล้าน ลบ.ม.)
		ตำบล	อำเภอ	จังหวัด	กลุ่มน้ำหลัก		
๑	โครงการอนุรักษ์ฟื้นฟูแหล่งน้ำห้วยไม้เต็ง		บ้านคา,สวนผึ้ง	ราชบุรี	แม่กลอง	วางท่อผันน้ำ	-
๒	โครงการอนุรักษ์ฟื้นฟูแหล่งน้ำหนองแขมหลวง	ต.แม่ปู	แม่พริก	ลำปาง	วัง	๒.๖๙	๑.๑๕
๓	โครงการอนุรักษ์ฟื้นฟูแหล่งน้ำทุ่งกระเต็น	เยี้ยปราสาท,ท่า โพธิ์, ทุ่งกระเต็น ,ทุ่งตาด	หนองกี่	บุรีรัมย์	มูล	๘.๖๓	๗.๔๐
๔	โครงการอนุรักษ์ฟื้นฟูแหล่งน้ำบึงกิว (บึงจิว)	ธงธานี,บึงนคร	ธวัชบุรี	ร้อยเอ็ด	ชี	๔.๘๖	๒.๗๘
๕	โครงการอนุรักษ์ฟื้นฟูแหล่งน้ำหนองตื้นดอย	สามเงา ,ยกกระบัตร	สามเงา	ตาก	วัง	๕.๕๐	๓.๙๓
๖	โครงการอนุรักษ์ฟื้นฟูแหล่งน้ำหนองบัวพระเจ้าหลวง	เชิงดอย	ดอกสะเก็ด	เชียงใหม่	ปิง	๐.๔๕	๐.๓๙
๗	โครงการอนุรักษ์ฟื้นฟูแหล่งน้ำคลองพระปรัง		กบินทร์บุรี	ปราจีนบุรี	ปราจีนบุรี	ก่อสร้างฝาย	-
๘	โครงการอนุรักษ์ฟื้นฟูแหล่งน้ำหนองบัวลอย	แม่ยม	เมือง	แพร่	ยม	๒.๕๐	๒.๕๐
๙	โครงการอนุรักษ์ฟื้นฟูแหล่งน้ำคลองหลุมทองกลาง	สิงหนาท	ลาดบัวหลวง	พระนครศรีอยุธยา	เจ้าพระยา	-	-
๑๐	โครงการอนุรักษ์ฟื้นฟูแหล่งน้ำบึงสีไฟ		เมือง	พิจิตร	น่าน	๐.๖๐	๐.๖๙
๑๑	โครงการอนุรักษ์ฟื้นฟูแหล่งน้ำพื้นที่บางระกำ		บางระกำ	พิษณุโลก	ยม	๒.๐๑	๒.๐๑
๑๒	โครงการอนุรักษ์ฟื้นฟูแหล่งน้ำห้วยหลวง-หนองหายฯ		กุมภวาปี	อุดรธานี	ชี	๑๐๗.๘๗	๘๑.๓๖
๑๓	โครงการอนุรักษ์ฟื้นฟูแหล่งน้ำโครงการฯลำน้ำอิง		แม่ใจ,เมือง	พะเยา	โขง	๑.๐๓	๐.๙๔
๑๔	โครงการอนุรักษ์ฟื้นฟูแหล่งน้ำหนองลาดควาย	นาแต่	คำตากล้า	สกลนคร	โขง	๓.๔๕	๒.๙๖
๑๕	โครงการอนุรักษ์ฟื้นฟูแหล่งน้ำแจระแม (พื้นที่แก้มลิงบึงเชียงตึก)	แจระแม,ในเมือง	เมือง	อุบลราชธานี	มูล	๒.๐๐	๑.๑๔
	รวม					๑๔๑.๕๙	๑๐๗.๖๔

๑๒.การช่วยเหลือเพื่อบรรเทาสถานการณ์อุทกภัย (กรมทรัพยากรน้ำ)

สรุปการสูบน้ำ และบริการน้ำดื่ม เพื่อช่วยเหลือสถานการณ์ภัยแล้งและอุทกภัยตั้งแต่ ๑ มิถุนายน - ๓๑ กรกฎาคม พ.ศ. ๒๕๖๑

หน่วย งาน	จังหวัด	ปริมาณสูบน้ำ (ลบ.ม.)	ปริมาณ แจกจ่ายน้ำ (ลิตร)	ประโยชน์ที่ได้รับ		
				อุปโภค-บริโภค		
				ครัวเรือน	ประชากร	พื้นที่
ภาค ๒	นครสวรรค์	๑,๐๓๖,๘๐๐	-	๑๗๐	๖๘๐	๔,๕๐๐
	สมุทรปราการ	๕๔,๐๐๐	-	-	-	-
ภาค ๔	กาฬสินธุ์	๗๐,๘๐๐	-	๔๓๐	๒,๑๕๐	-
	ชัยภูมิ	๑๙,๖๐๐	-	๙๐	๔๕๐	-
		๑,๑๘๑,๒๐๐	-	๖๙๐	๓,๒๘๐	๔,๕๐๐

จึงเรียนมาเพื่อโปรดทราบ

นายวรศาสตร์ อภัยพงษ์
อธิบดีกรมทรัพยากรน้ำ