



รายงานการเฝ้าระวังติดตามสถานการณ์น้ำ ๒๔ ชั่วโมง

ศูนย์ป้องกันวิกฤติน้ำ กรมทรัพยากรน้ำ กระทรวงทรัพยากรธรรมชาติและสิ่งแวดล้อม
โทรศัพท์ ๐ ๒๒๔๘ ๖๖๓๑ โทรสาร ๐ ๒๒๔๘ ๖๖๒๙ <http://www.dwr.go.th>

รายงานฉบับที่ ๔๒๗/๒๕๖๑

เวลา ๑๕.๐๐ น.

วันที่ ๓ สิงหาคม ๒๕๖๑

เรื่อง รายงานการเฝ้าระวังติดตามสถานการณ์น้ำ ๒๔ ชั่วโมง

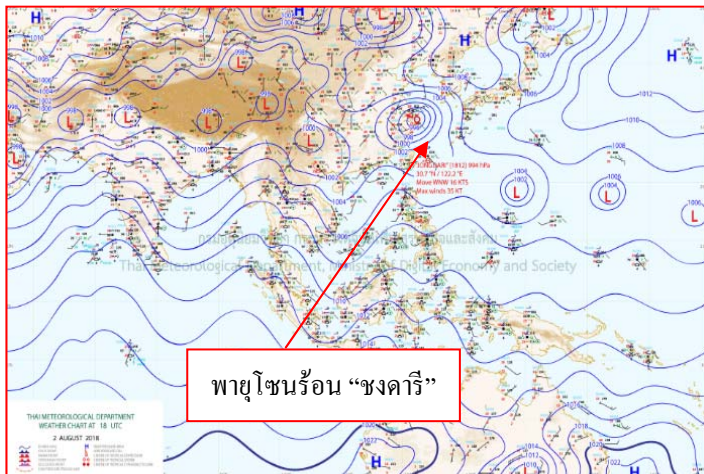
เรียนรมว.ทส. เลขาธิการ รมว.ทส.ปกท.ทส. รอง ปกท.ทส. อทน. รอง อทน. และหน่วยงานที่เกี่ยวข้อง

กรมทรัพยากรน้ำขอรายงานการเฝ้าระวังและติดตามสถานการณ์น้ำ ประจำวันที่ ๓ สิงหาคม ๒๕๖๑ ดังนี้

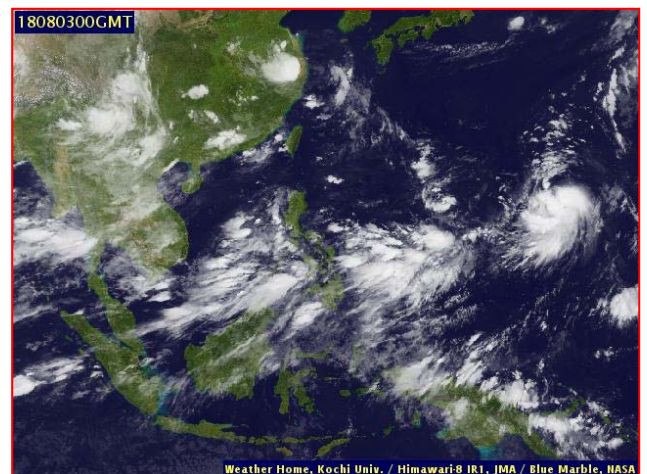
๑. สภาวะอากาศ เวลา ๑๒.๐๐ น. (ที่มา: กรมอุตุนิยมวิทยา)

พยากรณ์อากาศ ๒๔ ชั่วโมงข้างหน้า ประเทศไทยมีแนวโน้มฝนลดลง โดยพื้นที่ที่มีฝนส่วนมากอยู่บริเวณตอนบนของภาคเหนือ ภาคตะวันออกเฉียงเหนือ และด้านตะวันตกของประเทศ

สำหรับบริเวณทะเลอันดามัน มีคลื่นสูงประมาณ ๒ เมตร ขอให้ชาวเรือเดินเรือด้วยความระมัดระวังในระยะนี้

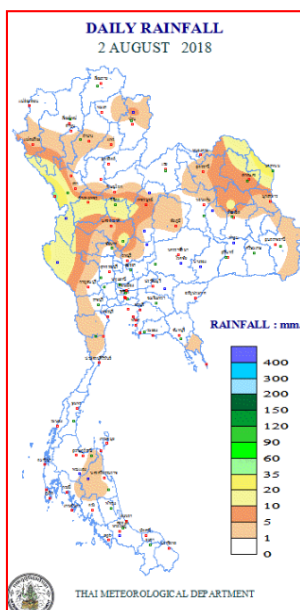


แผนที่อากาศ วันที่ ๓ ส.ค. ๒๕๖๑ เวลา ๐๗.๐๐ น.



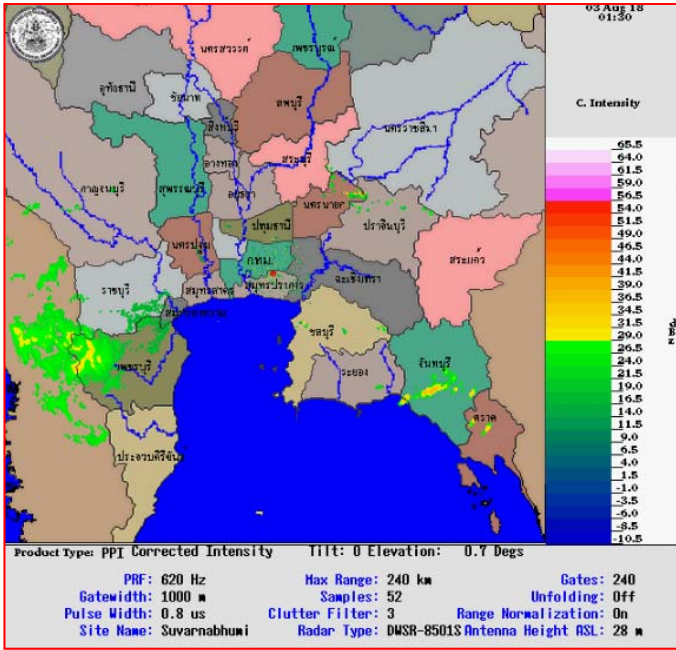
ภาพถ่ายจากดาวเทียม วันที่ ๓ ส.ค. ๒๕๖๑ เวลา ๐๗.๐๐ น.

๒. ปริมาณฝนสะสม ณ เวลา ๐๗.๐๐ น. (เมื่อวาน) - ๐๗.๐๐ น. (วันนี้) (ที่มา: กรมอุตุนิยมวิทยา)

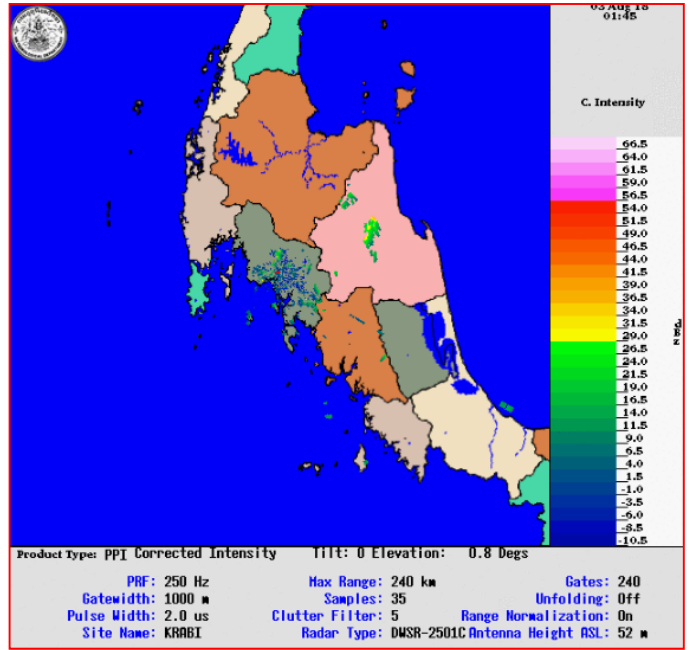


จุดตรวจวัด	ปริมาณฝน (มม.)
จ.ตาก (แม่สอด)	๔๑.๘
จ.นครพนม (สภข.)	๓๖.๒
จ.พิจิตร (สภข.)	๒๑.๔
จ.กาญจนบุรี (ทองผาภูมิ)	๑๙.๒
จ.นครสวรรค์ (ตากฟ้า สภข.)	๑๕.๖
จ.กาฬสินธุ์	๑๓.๐
จ.กำแพงเพชร	๑๒.๑

๓.เรดาร์ตรวจอากาศ ณ วันที่ ๓ สิงหาคม ๒๕๖๑ (ที่มา: กรมอุตุนิยมวิทยา)



สถานีสุวรรณภูมิ เวลา ๐๘.๓๐ น.



สถานีกระบี่ เวลา ๐๘.๔๕ น.

จากเรดาร์ตรวจอากาศจะพบว่ามียกกลุ่มเมฆฝนกระจายทั่วทุกภาคของประเทศไทย

๔.สถานการณ์น้ำในอ่างเก็บน้ำขนาดใหญ่ ณ วันที่ ๑ สิงหาคม ๒๕๖๑ (ที่มา: กรมชลประทาน)

สภาพน้ำในอ่างเก็บน้ำขนาดใหญ่ปริมาณน้ำในอ่างฯ ๔๘,๙๐๘ ล้าน ลบ.ม. คิดเป็นร้อยละ ๖๙ (ปริมาณน้ำใช้การได้ ๒๕,๓๖๔ ล้าน ลบ.ม. คิดเป็นร้อยละ ๕๔) ปริมาณน้ำในอ่างฯ เทียบกับปี ๒๕๖๐ (๔๔,๖๐๒ ล้าน ลบ.ม. คิดเป็นร้อยละ ๖๒) มากกว่าปี ๒๕๖๐ จำนวน ๔,๘๔๖ ล้าน ลบ.ม. ปริมาณน้ำไหลลงอ่างฯ จำนวน ๕๖๐.๐๔ ล้าน ลบ.ม. ปริมาณน้ำระบาย จำนวน ๑๙๖.๕๘ ล้าน ลบ.ม. สามารถรับน้ำได้อีก ๒๑,๙๖๑ ล้าน ลบ.ม.

อ่างเก็บน้ำ	ปริมาณน้ำในอ่าง		ปริมาณน้ำใช้การได้		ปริมาณน้ำไหลลงอ่าง		ปริมาณน้ำระบาย		ปริมาณน้ำรับได้อีก (ล้าน ม.³) (ความจุที่ รนส- ปริมาณน้ำปัจจุบัน)
	ปริมาณ (ล้าน ม.³)	% น้ำเก็บกัก	ปริมาณ (ล้าน ม.³)	% น้ำใช้การ	วันนี้ (ล้าน ม.³)	เมื่อวาน (ล้าน ม.³)	วันนี้ (ล้าน ม.³)	เมื่อวาน (ล้าน ม.³)	
๑.ภูมิพล	๗,๖๑๓	๕๗	๓,๘๑๓	๓๙	๓๕.๕๒	๓๗.๒๙	๑๐.๐๐	๑๐.๐๐	๕,๘๔๙
๒.สิริกิติ์	๖,๒๑๘	๖๕	๓,๓๖๘	๕๑	๑๐๔.๗๙	๑๒๓.๑๖	๒๔.๐๐	๑๙.๙๕	๔,๒๙๐
๓.จุฬารัตน์	๑๐๘	๖๖	๗๑	๕๖	๐.๙๗	๑.๔๐	๐.๗๙	๑.๐๖	๗๓
๔.อุบลรัตน์	๗๙๘	๓๓	๒๑๗	๑๒	๙.๓๓	๑๑.๓๖	๑๐.๑๓	๑๐.๒๕	๓,๘๔๒
๕.ลำปาว	๑,๒๔๖	๖๓	๑,๑๔๖	๖๑	๕๘.๑๓	๗๒.๘๕	๑๒.๑๓	๙.๘๕	๑,๒๐๔
๖.สิรินธร	๑,๑๐๐	๕๖	๒๖๙	๒๔	๕๗.๙๖	๑๒.๖๕	๑๑.๔๖	๑๑.๙๖	๘๖๖
๗.ป่าสักชลสิทธิ์	๒๗๕	๒๙	๒๗๒	๒๘	๑๘.๒๕	๑๘.๙๓	๒๘.๕๙	๒๕.๙๕	๖๘๕
๘.ศรีนครินทร์	๑๕,๒๐๙	๘๖	๔,๙๔๔	๖๖	๕๙.๘๔	๖๓.๐๘	๗.๑๖	๗.๐๐	๓,๕๖๑
๙.วชิราลงกรณ์	๗,๒๒๕	๘๒	๔,๒๑๓	๗๒	๑๐๘.๔๖	๑๒๓.๓๑	๒๘.๔๖	๒๖.๗๙	๓,๗๗๕
๑๐.ขุนด่านปราการชล	๑๔๖	๖๖	๑๔๑	๖๔	๔.๔๑	๗.๙๖	๐.๑๐	๐.๓๙	๗๙
๑๑.รัชชประภา	๔,๔๐๒	๗๘	๓,๐๕๐	๗๑	๒๖.๖๔	๒๗.๘๕	๑๙.๙๘	๑๘.๐๘	๑,๗๔๒
๑๒.บางกลาง	๘๔๐	๕๘	๕๖๓	๔๘	๑.๓๔	๒.๔๒	๑๑.๖๑	๙.๙๔	๗๕๐

๕. สถานการณ์น้ำในประเทศ ณ วันที่ ๓๑ กรกฎาคม - ๓ สิงหาคม ๒๕๖๑ (ที่มา: กรมชลประทาน)

สถานี	แม่น้ำ	อำเภอ	จังหวัด	ระดับตลิ่ง (ม.รทก.)	ระดับน้ำ (ม.รทก.)				แนวโน้ม	เปรียบเทียบระดับตลิ่ง
					อังคาร	พุธ	พฤหัสบดี	ศุกร์		
					๓๑ ก.ค.	๑ ส.ค.	๒ ส.ค.	๓ ส.ค.		
P.๑	ปิง	เมือง	เชียงใหม่	๓.๗๐	๑.๕๐	๑.๔๖	๑.๔๕	๑.๙๑	เพิ่มขึ้น	-๑.๗๙
W.๑C	วัง	เมือง	ลำปาง	๕.๒๐	๐.๙๒	๐.๗๔	๐.๑๗	๐.๐๐	ลดลง	-๕.๒
Y.๑๖	ยม	บางระกำ	พิษณุโลก	๗.๒๘	๔.๙๕	๕.๑๕	๕.๒๕	๕.๓๓	เพิ่มขึ้น	-๑.๙๕
N.๗A	น่าน	เมือง	พิจิตร	๑๑.๑๘	๔.๑๕	๔.๔๔	๔.๘๑	๕.๐๗	เพิ่มขึ้น	-๖.๑๑
C.๒	เจ้าพระยา	เมือง	นครสวรรค์	๒๖.๒๐	๑๙.๔๙	๑๙.๔๘	๑๙.๕๐	๑๙.๕๖	เพิ่มขึ้น	-๖.๖๔
C.๑๓	เจ้าพระยา	สรรพยา	ชัยนาท	๑๖.๓๔	๑๖.๐๐	๑๖.๐๐	๑๖.๐๐	๑๖.๐๐	ทรงตัว	-๐.๓๔
M.๖A	มูล	สตึก	บุรีรัมย์	๖.๐๐	๐.๓๑	๐.๒๘	๐.๒๕	๐.๒๓	ลดลง	-๕.๗๗
M.๗	มูล	เมือง	อุบลราชธานี	๗.๐๐	๔.๙๒	๔.๙๘	๔.๙๙	๔.๙๙	ทรงตัว	-๒.๐๑
M.๑๙๑	ลำตะคอง	เมือง	นครราชสีมา	๓.๐๐	๑.๐๔	๑.๐๑	๑.๐๑	๑.๐๖	เพิ่มขึ้น	-๑.๙๔
M.๖๙	ลำเซบก	ดงหลวง	อุบลราชธานี	๗.๓๐	๗.๖๕	๗.๖๕	๗.๒๘	๗.๐๐	ลดลง	-๐.๓
X.๖๔	คลองท่าแซะ	ท่าแซะ	ชุมพร	๑๗.๑๓	๙.๕๕	๙.๔๗	๙.๕๒	๙.๖๖	เพิ่มขึ้น	-๗.๕๗
X.๑๔๙	คลองกลาย	นบพิตำ	นครศรีธรรมราช	๓๓.๙๖	๒๙.๐๕	๒๙.๐๔	๒๙.๐๓	๒๙.๐๔	เพิ่มขึ้น	-๔.๙๒
X.๒๗๔	แม่น้ำโก-ลก	แว้ง	นราธิวาส	๒๔.๑๘	๑๘.๖๐	๑๘.๕๒	๑๘.๕๐	๑๘.๕๐	ทรงตัว	-๕.๖๘
X.๓๗A	แม่น้ำตาปี	พระแสง	สุราษฎร์ธานี	๑๐.๗๖	๘.๗๒	๙.๓๒	๙.๕๖	๙.๖๘	เพิ่มขึ้น	-๑.๐๘

*** ยังไม่ได้รับรายงาน

สถานการณ์น้ำในพื้นที่ลุ่มน้ำโขง ณ วันที่ ๑ สิงหาคม ๒๕๖๑ (ที่มา: Mekong River Commission (MRC))

สถานี	ปริมาณฝน ๒๔ ชม. (มม)	ระดับอ้างอิง (ม.รทก.)	ระดับตลิ่ง (ม.)	ระดับน้ำ (ม.) ๑ ส.ค.	เปรียบเทียบระดับตลิ่ง	ระดับน้ำคาดการณ์ (ม.)			แนวโน้ม
						๒ ส.ค.	๓ ส.ค.	๔ ส.ค.	
อ.เชียงแสน จ.เชียงราย	๑๗.๐	๓๕๗.๑๑๐	๑๒.๘๐	๖.๗๓	-๖.๐๗	๘.๑๕	๗.๘๖	๖.๘๗	ลดลง
อ.เชียงคาน จ.เลย	๔.๘	๑๙๔.๑๑๘	๑๖.๐๐	๑๓.๖๔	-๒.๓๖	๑๓.๔๕	๑๓.๓๐	๑๓.๔๘	เพิ่มขึ้น
อ.เมือง จ.หนองคาย	๕.๖	๑๕๓.๖๔๘	๑๒.๒๐	๑๑.๒๒	-๐.๙๘	๑๑.๓๕	๑๑.๒๕	๑๑.๕๐	เพิ่มขึ้น
อ.เมือง จ.นครพนม	๖๔.๐	๑๓๐.๙๖๑	๑๒.๐๐	๑๒.๐๔	๐.๐๔	๑๒.๔๕	๑๒.๗๐	๑๒.๔๐	เพิ่มขึ้น
อ.เมือง จ.มุกดาหาร	๑.๒	๑๒๔.๒๑๙	๑๒.๕๐	๑๒.๗๐	๐.๒	๑๓.๐๐	๑๓.๑๕	๑๓.๑๕	เพิ่มขึ้น
อ.โขงเจียม จ.อุบลราชธานี	๒๖.๑	๘๙.๐๓๐	๑๔.๕๐	๑๕.๑๒	๐.๖๒	๑๕.๐๓	๑๔.๘๖	๑๔.๘๕	ลดลง

๖. สถานการณ์เตือนภัย Early Warning ณ วันที่ ๓ สิงหาคม ๒๕๖๑ (ที่มา: สำนักวิจัย พัฒนาและอุทกวิทยา กรมทรัพยากรน้ำ)

[เวลา ๑๕.๐๐ น.(เมื่อวาน) - ๐๘.๐๐ น. (วันนี้)]

การแจ้งเตือน	สถานี	การแจ้งเตือน
เตือนสีแดง (อพยพ)	-	-
เตือนสีเหลือง (เตือนภัย)	บ้านสวนใหญ่พัฒนา ต.ป่าเต็ง อ.แก่งกระจาน จ.เพชรบุรี	ระดับน้ำ ๓.๐๗ เมตร ระดับวิกฤต ๔.๐๐ เมตร
เตือนสีเขียว (เฝ้าระวัง)	-	-

๗. สถานการณ์ธรณีพิบัติภัย ณ วันที่ ๑ สิงหาคม ๒๕๖๑ (ที่มา : กรมทรัพยากรธรณี)

เนื่องจากในพื้นที่เสี่ยงภัยดินถล่ม มีฝนตกหนักอย่างต่อเนื่องและมีปริมาณน้ำฝนสะสมมาหลายวัน ประกอบกับมีสิ่งบอกร่องเหตุในพื้นที่ ศูนย์ปฏิบัติการธรณีพิบัติภัย จึงได้ทำการเฝ้าระวัง และติดตามสถานการณ์พิบัติภัยดินถล่มและน้ำป่าไหลหลากเป็นพิเศษ และจะทำการแจ้งอาสาสมัครเครือข่ายในพื้นที่ภาคเหนือ และภาคตะวันออกเฉียงเหนือ

๘.เหตุการณ์วิกฤตน้ำปัจจุบัน ณ วันที่ ๓ สิงหาคม ๒๕๖๑ [เวลา ๑๕.๐๐ น.(เมื่อวาน) - ๐๘.๐๐ น. (วันนี้)]

ไม่มีสถานการณ์

๙.สถานการณ์อุทกภัย ณ วันที่ ๑ สิงหาคม ๒๕๖๑ (ที่มา : กรมป้องกันและบรรเทาสาธารณภัย)

สถานการณ์อุทกภัย

๑. น้ำล้นตลิ่งจากลำน้ำโขง

จ.นครพนม – จากสถานการณ์ฝนตกหนักและน้ำล้นตลิ่งในพื้นที่ ๘ อำเภอ ๕๖ ตำบล ๓๙๘ หมู่บ้าน อ.เมืองฯ อ.เรณูนคร อ.ปลาปาก อ.ท่าอุเทน อ.โพนสวรรค์ อ.ธาตุพนม อ.บ้านแพง อ.นาแก บ้านเรือนประชาชนได้รับผลกระทบ ๙ หลัง วัด ๒ แห่ง ถนน ๓๐ จุด ฝาย ๕ แห่ง พื้นที่ทางการเกษตรคาดว่าจะได้รับความเสียหาย ๑๒๘,๐๙๘ ไร่ **ปัจจุบันระดับน้ำเพิ่มขึ้น**

จ.มุกดาหาร – จากสถานการณ์ฝนตกหนักและน้ำล้นตลิ่งในพื้นที่ ๗ อำเภอ ๕๒ ตำบล ๔๐๖ หมู่บ้าน ได้แก่ อ.ดงหลวง อ.เมืองฯ อ.นิคมคำสร้อย อ.ดอนตาล อ.หว้านใหญ่ อ.หนองสูง อ.คำชะอี ประชาชนได้รับผลกระทบ ๑๑,๔๔๓ ครัวเรือน ๓๘,๓๕๕ คน ถนน ๔๒ สาย บ่อปลา ๑๙๖ บ่อ คอสะพาน ๒ แห่ง ฝาย ๔ แห่ง พื้นที่ทางการเกษตรคาดว่าจะได้รับผลกระทบ ๒๘,๕๘๒ ไร่ **ปัจจุบันระดับน้ำลดลง แต่ยังมีน้ำท่วมพื้นที่ ทม.มุกดาหาร บริเวณตลาดอินโดจีน**

จ.อำนาจเจริญ - จากสถานการณ์ฝนตกหนัก ทำให้น้ำในลำน้ำโขงล้นตลิ่งในพื้นที่ ๔ อำเภอ ๖ ตำบล ๑๑ หมู่บ้าน ได้แก่ อ.เมืองฯ อ.เสนางนิคม อ.หัวตะพาน อ.ชานุมาน พื้นที่ทางการเกษตรคาดว่าจะได้รับความเสียหาย ๑,๙๓๐ ไร่ **ปัจจุบันระดับน้ำลดลง**

จ.อุบลราชธานี – จากสถานการณ์ฝนตกหนักทำให้น้ำในแม่น้ำโขงล้นตลิ่งในพื้นที่ ๖ อำเภอ ๑๓ ตำบล ๖๗ หมู่บ้าน ได้แก่ อ.เขมราฐ อ.โพธิ์ไทร อ.โขงเจียม อ.นาตาล อ.ศรีเมืองใหม่ อ.เขื่องใน ประชาชนได้รับผลกระทบ ๑,๑๑๘ ครัวเรือน ๓,๑๙๕ คน อพยพ ๔๓ ครัวเรือน ๒๑๕ คน พื้นที่ทางการเกษตรคาดว่าจะได้รับผลกระทบ ๔,๘๓๕ ไร่ บ่อปลา ๕ บ่อ สะพาน ๔ แห่ง โรงเรียน ๑ แห่ง **ปัจจุบันระดับน้ำเพิ่มขึ้น**

จ.บึงกาฬ – จากสถานการณ์ฝนตกหนักทำให้น้ำในแม่น้ำโขงล้นตลิ่งในพื้นที่ ๕ อำเภอ ๑๖ ตำบล ๑๑๗ หมู่บ้าน ได้แก่ อ.เมืองฯ อ.บุ่งคล้า อ.ปากคาด อ.โซ่พิสัย อ.ศรีวิไล พื้นที่ทางการเกษตรคาดว่าจะได้รับผลกระทบ ๒,๑๐๗ ไร่ บ่อปลา ๖๓ ไร่ **ปัจจุบันระดับน้ำเพิ่มขึ้น โดยในพื้นที่ อ.เซกา ระดับน้ำล้นตลิ่ง ๐.๒๒ ม.)**

จ.สกลนคร – จากสถานการณ์ฝนตกหนักทำให้น้ำท่วมในพื้นที่ ๓ อำเภอ ๖ ตำบล ๘ หมู่บ้าน ได้แก่ อ.สว่างแดนดิน อ.โพนนาแก้ว อ.เต่างอย ประชาชนได้รับผลกระทบ ๑๐๓ ครัวเรือน ๒๙๗ คน นาข้าว ๒๔๐ ไร่ **ปัจจุบันระดับน้ำเพิ่มขึ้น**

จ.ร้อยเอ็ด – จากสถานการณ์ฝนตกหนักทำให้น้ำท่วมในพื้นที่ ๒ อำเภอ ๑๕ ตำบล ๘๐ หมู่บ้าน ได้แก่ อ.เสลภูมิ อ.โพนทอง ประชาชนได้รับผลกระทบ ๓,๙๗๑ ครัวเรือน ๙,๕๓๔ คน พืชไร่ ๓๗๘ ไร่ นาข้าว ๒๗,๘๕๒ ไร่ สะพาน ๑ แห่ง ฝาย ๑ แห่ง และ พนังกั้นน้ำ ๑ แห่ง โดยในขณะนี้อยู่ระหว่างการสำรวจความเสียหาย **ปัจจุบันระดับน้ำเพิ่มขึ้น โดยในพื้นที่ อ.เสลภูมิ ระดับน้ำล้นตลิ่ง ๒.๒๐ ม. และพื้นที่ อ.โพนทอง ระดับน้ำล้นตลิ่ง ๐.๖๘ ม.)**

จ.กาฬสินธุ์ – จากสถานการณ์ฝนตกหนักทำให้น้ำท่วมในพื้นที่ ๓ อำเภอ ๑๘ ตำบล ๖๘ หมู่บ้าน ได้แก่ อ.เมืองฯ อ.กมลาไสย อ.ฆ้องชัย ประชาชนได้รับผลกระทบ ๘๗๗ ครัวเรือน ๑,๖๔๖ คน **ปัจจุบันระดับน้ำเพิ่มขึ้น**

จ.ยโสธร – จากสถานการณ์ฝนตกหนักทำให้น้ำท่วมในพื้นที่ ๕ อำเภอ ๒๔ ตำบล ๑๐๕ หมู่บ้าน ได้แก่ อ.เมืองฯ อ.ไทยเจริญ อ.ป่าดัว อ.กุดชุม อ.คำเขื่อนแก้ว ประชาชนได้รับผลกระทบ ๒,๘๙๒ ครัวเรือน ๓,๕๔๘ คน **ปัจจุบันระดับน้ำเพิ่มขึ้น**

๒. ฝนตกหนักน้ำป่าไหลหลาก

จ.กาญจนบุรี – จากสถานการณ์ฝนตกหนักทำให้น้ำไหลหลากพื้นที่ ๑ อำเภอ ๒ ตำบล ๒ หมู่บ้าน ได้แก่ อ.ไทรโยค น้ำกัดเซาะถนนขาด บริเวณ ๕ แม่น้ำน้อย ต.ไทรโยค ไม่สามารถใช้เส้นทางสัญจรไปมาได้ **ปัจจุบันระดับน้ำลดลง**

๑๐.การคาดหมายลักษณะอากาศ ๗ วันข้างหน้า (ระหว่างวันที่ ๑ - ๗ สิงหาคม ๒๕๖๑)

การคาดหมายลักษณะ ในช่วงวันที่ ๑-๔ ส.ค. ประเทศไทยจะมีฝนลดลง เว้นแต่ภาคเหนือและภาคตะวันออกเฉียงเหนือ ยังคงมีฝนต่อเนื่องและมีฝนมากกว่าภาคอื่นๆ สำหรับคลื่นลมบริเวณทะเลอันดามันและอ่าวไทยตอนบนมีกำลังปานกลาง

ส่วนในช่วงวันที่ ๕-๗ ส.ค. ประเทศไทยจะมีฝนเพิ่มขึ้นและมีฝนตกหนักบางแห่ง และคลื่นลมบริเวณทะเลอันดามันและอ่าวไทยจะมีกำลังแรงขึ้น โดยบริเวณทะเลอันดามันมีคลื่นสูง ๒-๔ เมตร และอ่าวไทยตอนบนมีคลื่นสูง ๒ - ๓ เมตร

๑๑.โครงการพัฒนาแหล่งน้ำ (กรมทรัพยากรน้ำ ข้อมูล ณ วันที่ ๑๓ กรกฎาคม ๒๕๖๑)

ลำดับที่	ชื่อโครงการ	พื้นที่ดำเนินการ				ความจุเก็บกัก (ล้าน ลบ.ม.)	ปริมาณ ปัจจุบัน (ล้าน ลบ.ม.)
		ตำบล	อำเภอ	จังหวัด	กลุ่มน้ำหลัก		
๑	โครงการอนุรักษ์ฟื้นฟูแหล่งน้ำห้วยไม้เต็ง		บ้านคา,สวนผึ้ง	ราชบุรี	แม่กลอง	วางท่อผันน้ำ	-
๒	โครงการอนุรักษ์ฟื้นฟูแหล่งน้ำหนองแขมหลวง	ต.แม่ปู	แม่พริก	ลำปาง	วัง	๒.๖๙	๑.๑๕
๓	โครงการอนุรักษ์ฟื้นฟูแหล่งน้ำทุ่งกระเด็น	เขียปราสาท,ท่า โพธิ์, ทุ่งกระเด็น ,ทุ่งตาด	หนองกี่	บุรีรัมย์	มูล	๘.๖๓	๗.๔๐
๔	โครงการอนุรักษ์ฟื้นฟูแหล่งน้ำบึงกิว (บึงจิว)	ธงธานี,บึงนคร	ธวัชบุรี	ร้อยเอ็ด	ชี	๔.๘๖	๒.๗๘
๕	โครงการอนุรักษ์ฟื้นฟูแหล่งน้ำหนองตื้นดอย	สามเงา ,ยกกระบัตร	สามเงา	ตาก	วัง	๕.๕๐	๓.๙๓
๖	โครงการอนุรักษ์ฟื้นฟูแหล่งน้ำหนองบัวพระเจ้าหลวง	เชิงดอย	ดอกสะเก็ด	เชียงใหม่	ปิง	๐.๔๕	๐.๓๙
๗	โครงการอนุรักษ์ฟื้นฟูแหล่งน้ำคลองพระปรัง		กบินทร์บุรี	ปราจีนบุรี	ปราจีนบุรี	ก่อสร้างฝาย	-
๘	โครงการอนุรักษ์ฟื้นฟูแหล่งน้ำหนองบัวลอย	แม่ยม	เมือง	แพร่	ยม	๒.๕๐	๒.๕๐
๙	โครงการอนุรักษ์ฟื้นฟูแหล่งน้ำคลองหลุมทองกลาง	สิงหนาท	ลาดบัวหลวง	พระนครศรีอยุธยา	เจ้าพระยา	-	-
๑๐	โครงการอนุรักษ์ฟื้นฟูแหล่งน้ำบึงสีไฟ		เมือง	พิจิตร	น่าน	๐.๖๐	๐.๖๙
๑๑	โครงการอนุรักษ์ฟื้นฟูแหล่งน้ำพื้นที่บางระกำ		บางระกำ	พิษณุโลก	ยม	๒.๐๑	๒.๐๑
๑๒	โครงการอนุรักษ์ฟื้นฟูแหล่งน้ำห้วยหลวง-หนองหายฯ		กุ่มกวางปี	อุดรธานี	ชี	๑๐๗.๘๗	๘๑.๓๖
๑๓	โครงการอนุรักษ์ฟื้นฟูแหล่งน้ำโครงการฯลำน้ำอิง		แม่ใจ,เมือง	พะเยา	โขง	๑.๐๓	๐.๙๔
๑๔	โครงการอนุรักษ์ฟื้นฟูแหล่งน้ำหนองลาดควาย	นาแต่	คำตากล้า	สกลนคร	โขง	๓.๔๕	๒.๙๖
๑๕	โครงการอนุรักษ์ฟื้นฟูแหล่งน้ำแจะระแม (พื้นที่แก้มลิงบึงเชียงตึก)	แจะระแม,ในเมือง	เมือง	อุบลราชธานี	มูล	๒.๐๐	๑.๑๔
	รวม					๑๔๑.๕๙	๑๐๗.๖๔

๑๒.การช่วยเหลือเพื่อบรรเทาสถานการณ์อุทกภัย (กรมทรัพยากรน้ำ)

สรุปการสูบน้ำ และบริการน้ำดื่ม เพื่อช่วยเหลือสถานการณ์ภัยแล้งและอุทกภัยตั้งแต่ ๑ มิถุนายน - ๓๑ กรกฎาคม พ.ศ. ๒๕๖๑

หน่วย งาน	จังหวัด	ปริมาณสูบน้ำ (ลบ.ม.)	ปริมาณ แจกจ่ายน้ำ (ลิตร)	ประโยชน์ที่ได้รับ		
				อุปโภค-บริโภค		
				ครัวเรือน	ประชากร	พื้นที่
ภาค ๒	นครสวรรค์	๑,๐๓๖,๘๐๐	-	๑๗๐	๖๘๐	๔,๕๐๐
	สมุทรปราการ	๕๔,๐๐๐	-	-	-	-
ภาค ๔	กาฬสินธุ์	๗๐,๘๐๐	-	๔๓๐	๒,๑๕๐	-
	ชัยภูมิ	๑๙,๖๐๐	-	๙๐	๔๕๐	-
		๑,๑๘๑,๒๐๐	-	๖๙๐	๓,๒๘๐	๔,๕๐๐

จึงเรียนมาเพื่อโปรดทราบ

นายวรศาสน์ อภัยพงษ์
อธิบดีกรมทรัพยากรน้ำ