



รายงานการเฝ้าระวังติดตามสถานการณ์น้ำ ๒๔ ชั่วโมง

ศูนย์ป้องกันวิกฤติน้ำ กรมทรัพยากรน้ำ กระทรวงทรัพยากรธรรมชาติและสิ่งแวดล้อม
โทรศัพท์ ๐ ๒๒๙๘ ๖๖๓๑ โทรสาร ๐ ๒๒๙๘ ๖๖๒๙ <http://www.dwr.go.th>

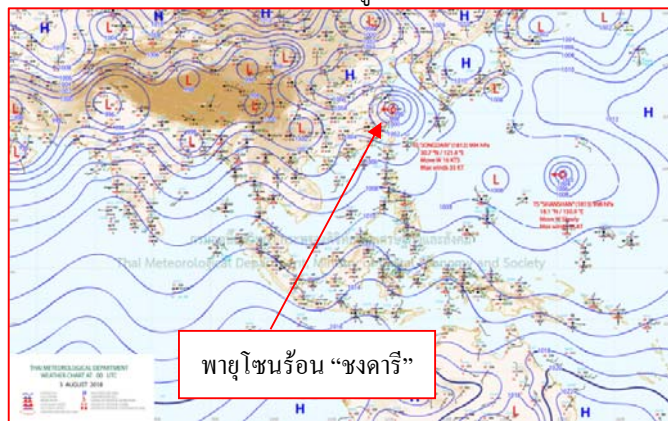
รายงานฉบับที่ ๔๒๘/๒๕๖๑ เวลา ๑๕.๐๐ น. วันที่ ๓ สิงหาคม ๒๕๖๑
เรื่อง รายงานการเฝ้าระวังติดตามสถานการณ์น้ำ ๒๔ ชั่วโมง
เรียนร.มว.ทส. เลขานุการ ร.มว.ทส.ปท.ทส. รอง ปท.ทส. อทน. รอง อทน. และหน่วยงานที่เกี่ยวข้อง

กรมทรัพยากรน้ำขอรายงานการเฝ้าระวังและติดตามสถานการณ์น้ำ ประจำวันที่ ๓ สิงหาคม ๒๕๖๑ ดังนี้

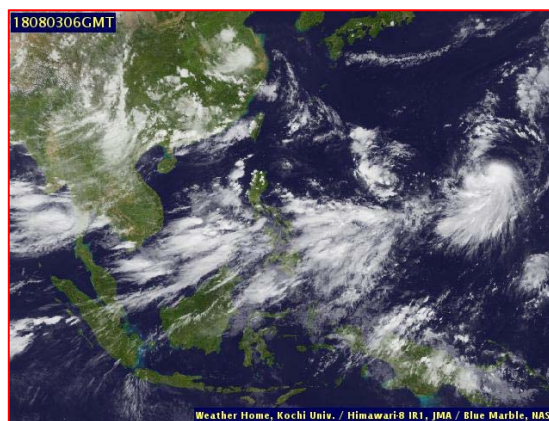
๑. สภาพอากาศ เวลา ๑๒.๐๐ น. (ที่มา: กรมอุตุนิยมวิทยา)

พยากรณ์อากาศ ๒๔ ชั่วโมงข้างหน้า ประเทศไทยมีพื้นที่การกระจายของฝนตกลดลง โดยพื้นที่ที่มีฝนส่วนมากบริเวณตอนบนของภาคเหนือ ภาคตะวันออกเฉียงเหนือ ภาคตะวันออก และด้านตะวันตกของประเทศ

สำหรับทะเลอันดามัน มีคลื่นสูงประมาณ ๒ เมตร ขอให้ชาวเรือเดินเรือด้วยความระมัดระวังในระยะนี้

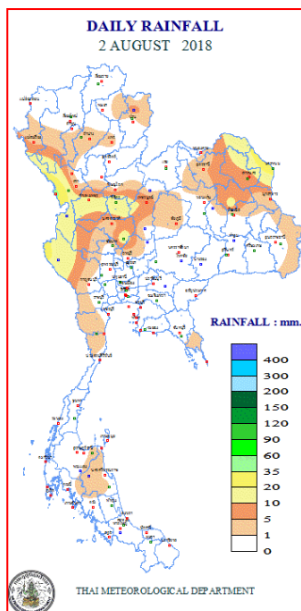


แผนที่อากาศ วันที่ ๓ ส.ค. ๒๕๖๑ เวลา ๐๗.๐๐ น.



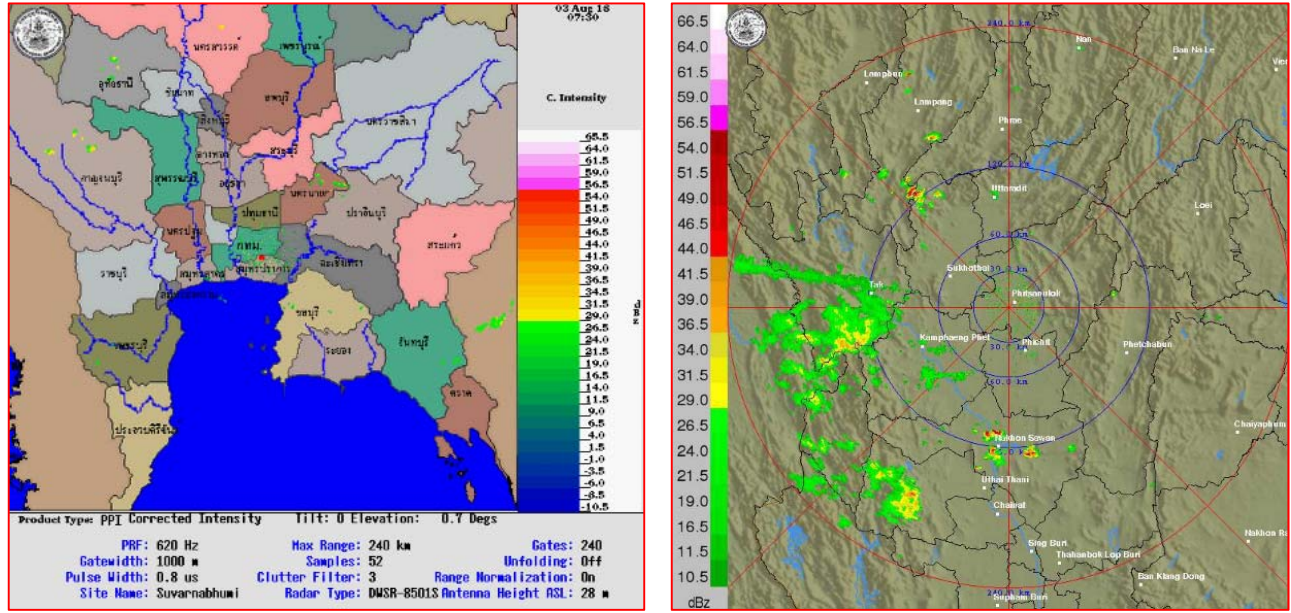
ภาพถ่ายจากดาวเทียม วันที่ ๓ ส.ค. ๒๕๖๑ เวลา ๑๓.๐๐ น.

๒. ปริมาณฝนสะสม ณ เวลา ๐๗.๐๐ น. (เมื่อวาน) - ๐๗.๐๐ น. (วันนี้) (ที่มา: กรมอุตุนิยมวิทยา)



| จุดตรวจวัด | ปริมาณฝน (มม.) |
|---------------------------|----------------|
| จ.ตาก (แม่สอด) | ๔๑.๘ |
| จ.นครพนม (สภข.) | ๓๖.๒ |
| จ.พิจิตร (สภข.) | ๒๑.๔ |
| จ.กาญจนบุรี (ทองผาภูมิ) | ๑๙.๒ |
| จ.นครสวรรค์ (ตากฟ้า สภข.) | ๑๕.๖ |
| จ.กาฬสินธุ์ | ๑๓.๐ |
| จ.กำแพงเพชร | ๑๒.๑ |

๓.เรดาร์ตรวจอากาศ ณ วันที่ ๓ สิงหาคม ๒๕๖๑ (ที่มา: กรมอุตุนิยมวิทยา)



สถานีสุวรรณภูมิ เวลา ๑๔.๓๐ น.

สถานีพิษณุโลก เวลา ๑๔.๓๐ น.

จากเรดาร์ตรวจอากาศจะพบว่ามีกกลุ่มเมฆฝนกระจายทั่วทุกภาคของประเทศไทย

๔.สถานการณ์น้ำในอ่างเก็บน้ำขนาดใหญ่ ณ วันที่ ๓ สิงหาคม ๒๕๖๑ (ที่มา: กรมชลประทาน)

สภาพน้ำในอ่างเก็บน้ำขนาดใหญ่ปริมาตรน้ำในอ่างฯ ๔๙,๒๘๑ ล้าน ลบ.ม. คิดเป็นร้อยละ ๖๙ (ปริมาตรน้ำใช้การได้ ๒๕,๗๓๘ ล้าน ลบ.ม. คิดเป็นร้อยละ ๕๔) ปริมาตรน้ำในอ่างฯ เทียบกับปี ๒๕๖๐ (๔๔,๔๖๓ ล้าน ลบ.ม. คิดเป็นร้อยละ ๖๓) มากกว่าปี ๒๕๖๐ จำนวน ๔,๘๑๘ ล้าน ลบ.ม. ปริมาณน้ำไหลลงอ่างฯ จำนวน ๓๖๐.๔๓ ล้าน ลบ.ม. ปริมาณน้ำระบาย จำนวน ๒๑๑.๗๓ ล้าน ลบ.ม. สามารถรับน้ำได้อีก ๒๑,๕๙๒ ล้าน ลบ.ม.

| อ่างเก็บน้ำ | ปริมาตรน้ำในอ่าง | | ปริมาตรน้ำใช้การได้ | | ปริมาตรน้ำไหลลงอ่าง | | ปริมาตรน้ำระบาย | | ปริมาตรน้ำรับได้อีก (ความจุที่ รณส.- ปริมาตรน้ำปัจจุบัน) |
|--------------------|---------------------------------|--------------|---------------------------------|-------------|--------------------------------|----------------------------------|--------------------------------|----------------------------------|--|
| | ปริมาตร (ล้าน ม. ^๓) | % น้ำเก็บกัก | ปริมาตร (ล้าน ม. ^๓) | % น้ำใช้การ | วันนี้ (ล้าน ม. ^๓) | เมื่อวาน (ล้าน ม. ^๓) | วันนี้ (ล้าน ม. ^๓) | เมื่อวาน (ล้าน ม. ^๓) | |
| ๑.ภูมิพล | ๗,๖๕๕ | ๕๗ | ๓,๘๕๕ | ๔๐ | ๒๕.๒๐ | ๓๕.๔๒ | ๘.๐๐ | ๑๐.๐๐ | ๕,๘๐๗ |
| ๒.สิริกิติ์ | ๖,๓๐๑ | ๖๖ | ๓,๔๕๑ | ๕๒ | ๕๗.๘๖ | ๑๐๔.๗๙ | ๒๗.๔๕ | ๒๔.๐๐ | ๔,๒๐๗ |
| ๓.จุฬารัตน์ | ๑๐๘ | ๖๖ | ๗๑ | ๕๖ | ๐.๖๔ | ๐.๙๗ | ๑.๐๑ | ๐.๗๙ | ๗๓ |
| ๔.อุบลรัตน์ | ๗๙๓ | ๓๓ | ๒๑๒ | ๑๑ | ๗.๔๖ | ๙.๓๓ | ๑๐.๒๑ | ๑๐.๑๓ | ๓,๘๔๗ |
| ๕.ลำปาง | ๑,๒๖๙ | ๖๔ | ๑,๑๖๙ | ๖๒ | ๑๘.๑๘ | ๕๘.๑๓ | ๑๕.๘๘ | ๑๒.๑๓ | ๑,๑๘๑ |
| ๖.สิรินธร | ๑,๐๙๘ | ๕๖ | ๒๖๗ | ๒๔ | ๘.๒๔ | ๕๗.๙๖ | ๑๑.๗๐ | ๑๑.๔๖ | ๘๖๘ |
| ๗.ป่าสักชลสิทธิ์ | ๒๔๗ | ๒๖ | ๒๔๔ | ๒๕ | ๒๓.๕๕ | ๑๘.๒๕ | ๓๘.๙๕ | ๒๘.๕๙ | ๗๑๓ |
| ๘.ศรีนครินทร์ | ๑๕,๒๙๖ | ๘๖ | ๕,๐๓๑ | ๖๗ | ๕๒.๘๑ | ๕๙.๘๔ | ๑๒.๐๙ | ๗.๑๖ | ๓,๔๗๔ |
| ๙.วีรลวงกรณ์ | ๗,๓๕๑ | ๘๓ | ๔,๓๓๙ | ๗๔ | ๘๗.๒๖ | ๑๐๘.๔๖ | ๓๔.๒๐ | ๒๘.๔๖ | ๓,๖๔๙ |
| ๑๐.ขุนด่านปราการชล | ๑๕๐ | ๖๗ | ๑๔๕ | ๖๖ | ๒.๙๒ | ๔.๔๑ | ๑.๑๔ | ๐.๑๐ | ๗๕ |
| ๑๑.รัชชประภา | ๔,๔๐๗ | ๗๘ | ๓,๐๕๕ | ๗๑ | ๑๔.๘๕ | ๒๖.๖๔ | ๑๑.๓๒ | ๑๙.๙๘ | ๑,๗๓๗ |
| ๑๒.บางบาล | ๘๒๗ | ๕๗ | ๕๕๑ | ๔๗ | ๑.๔๖ | ๑.๓๔ | ๖.๐๘ | ๑๑.๖๑ | ๗๖๓ |

๕. สถานการณ์น้ำในประเทศ ณ วันที่ ๓๑ กรกฎาคม - ๓ สิงหาคม ๒๕๖๑ (ที่มา: กรมชลประทาน)

| สถานี | แม่น้ำ | อำเภอ | จังหวัด | ระดับตลิ่ง (ม.รทก.) | ระดับน้ำ (ม.รทก.) | | | | แนวโน้ม | เปรียบเทียบระดับตลิ่ง |
|-------|-------------|-------------|---------------|---------------------|-------------------|--------|----------|--------|-----------|-----------------------|
| | | | | | อังคาร | พุธ | พฤหัสบดี | ศุกร์ | | |
| | | | | | ๓๑ ก.ค. | ๑ ส.ค. | ๒ ส.ค. | ๓ ส.ค. | | |
| P.๑ | ปิง | เมือง | เชียงใหม่ | ๓.๗๐ | ๑.๕๐ | ๑.๔๖ | ๑.๔๕ | ๑.๙๑ | เพิ่มขึ้น | -๑.๗๙ |
| W.๑C | วัง | เมือง | ลำปาง | ๕.๒๐ | ๐.๙๒ | ๐.๗๔ | ๐.๑๗ | ๐.๐๐ | ลดลง | -๕.๒๐ |
| Y.๑๖ | ยม | บางระกำ | พิษณุโลก | ๗.๒๘ | ๔.๙๕ | ๕.๑๕ | ๕.๒๕ | ๕.๓๓ | เพิ่มขึ้น | -๑.๙๕ |
| N.๗A | น่าน | เมือง | พิจิตร | ๑๑.๑๘ | ๔.๑๕ | ๔.๔๔ | ๔.๘๑ | ๕.๐๗ | เพิ่มขึ้น | -๖.๑๑ |
| C.๒ | เจ้าพระยา | เมือง | นครสวรรค์ | ๒๖.๒๐ | ๑๙.๔๙ | ๑๙.๔๘ | ๑๙.๕๐ | ๑๙.๕๖ | เพิ่มขึ้น | -๖.๖๔ |
| C.๑๓ | เจ้าพระยา | สรรพยา | ชัยนาท | ๑๖.๓๔ | ๑๖.๐๐ | ๑๖.๐๐ | ๑๖.๐๐ | ๑๖.๐๐ | ทรงตัว | -๐.๓๔ |
| M.๖A | มูล | สตึก | บุรีรัมย์ | ๖.๐๐ | ๐.๓๑ | ๐.๒๘ | ๐.๒๕ | ๐.๒๓ | ลดลง | -๕.๗๗ |
| M.๗ | มูล | เมือง | อุบลราชธานี | ๗.๐๐ | ๔.๙๒ | ๔.๙๘ | ๔.๙๙ | ๔.๙๙ | ทรงตัว | -๒.๐๑ |
| M.๑๙๑ | ลำตะคอง | เมือง | นครราชสีมา | ๓.๐๐ | ๑.๐๔ | ๑.๐๑ | ๑.๐๑ | ๑.๐๖ | เพิ่มขึ้น | -๑.๙๔ |
| M.๖๙ | ลำเซบก | ตระการพืชผล | อุบลราชธานี | ๗.๓๐ | ๗.๖๕ | ๗.๖๕ | ๗.๒๘ | ๗.๐๐ | ลดลง | -๐.๓๐ |
| X.๖๔ | คลองท่ามะ | ท่ามะ | ชุมพร | ๑๗.๑๓ | ๙.๕๕ | ๙.๔๗ | ๙.๕๒ | ๙.๖๖ | เพิ่มขึ้น | -๗.๔๗ |
| X.๑๔๙ | คลองกลาย | นบพิตำ | นครศรีธรรมราช | ๓๓.๙๖ | ๒๙.๐๕ | ๒๙.๐๔ | ๒๙.๐๓ | ๒๙.๐๔ | เพิ่มขึ้น | -๔.๙๒ |
| X.๒๗๔ | แม่น้ำโก-ลก | แว้ง | นราธิวาส | ๒๔.๑๘ | ๑๘.๖๐ | ๑๘.๕๒ | ๑๘.๕๐ | ๑๘.๕๐ | ทรงตัว | -๕.๖๘ |
| X.๓๗A | แม่น้ำตาปี | พระแสง | สุราษฎร์ธานี | ๑๐.๗๖ | ๘.๗๒ | ๙.๓๒ | ๙.๕๖ | ๙.๖๘ | เพิ่มขึ้น | -๑.๐๘ |

*** ยังไม่ได้รับรายงาน

๖. สถานการณ์น้ำในพื้นที่ลุ่มน้ำโขง ณ วันที่ ๓ สิงหาคม ๒๕๖๑ (ที่มา: Mekong River Commission (MRC))

| สถานี | ปริมาณฝน ๒๔ ชม. (มม) | ระดับอ้างอิง (ม.รทก.) | ระดับตลิ่ง (ม.) | ระดับน้ำ (ม.) ๓ ส.ค. | เปรียบเทียบระดับตลิ่ง | ระดับน้ำคาดการณ์ (ม.) | | | แนวโน้ม |
|--------------------------|----------------------|-----------------------|-----------------|----------------------|-----------------------|-----------------------|--------|--------|-----------|
| | | | | | | ๔ ส.ค. | ๕ ส.ค. | ๖ ส.ค. | |
| อ.เชียงแสน จ.เชียงราย | ๐.๗ | ๓๕๗.๑๑๐ | ๑๒.๘๐ | ๕.๙๔ | -๖.๘๖ | ๕.๖๙ | ๕.๔๘ | ๕.๒๖ | ลดลง |
| อ.เชียงคาน จ.เลย | ๐.๐ | ๑๙๔.๑๑๘ | ๑๖.๐๐ | ๑๓.๖๖ | -๒.๓๔ | ๑๓.๑๕ | ๑๒.๘๕ | ๑๒.๖๓ | ลดลง |
| อ.เมือง จ.หนองคาย | ๐.๐ | ๑๕๓.๖๔๘ | ๑๒.๒๐ | ๑๑.๗๓ | -๐.๔๗ | ๑๑.๓๔ | ๑๐.๘๙ | ๑๐.๖๘ | ลดลง |
| อ.เมือง จ.นครพนม | ๒๖.๗ | ๑๓๐.๙๖๑ | ๑๒.๐๐ | ๑๒.๓๔ | ๐.๓๔ | ๑๒.๔๒ | ๑๒.๖๕ | ๑๒.๗๕ | เพิ่มขึ้น |
| อ.เมือง จ.มุกดาหาร | ๖.๔ | ๑๒๔.๒๑๙ | ๑๒.๕๐ | ๑๒.๘๖ | ๐.๓๖ | ๑๒.๙๑ | ๑๓.๐๑ | ๑๓.๑๕ | เพิ่มขึ้น |
| อ.โขงเจียม จ.อุบลราชธานี | ๒.๕ | ๘๙.๐๓๐ | ๑๔.๕๐ | ๑๔.๙๕ | ๐.๔๕ | ๑๔.๗๒ | ๑๔.๖๘ | ๑๔.๕๒ | ลดลง |

๖. สถานการณ์เตือนภัย Early Warning ณ วันที่ ๓ สิงหาคม ๒๕๖๑ (ที่มา: สำนักวิจัย พัฒนาและอุทกวิทยา กรมทรัพยากรน้ำ)

[เวลา ๐๘.๐๐ น. - ๑๕.๐๐ น. (วันนี้)]

| การแจ้งเตือน | สถานี | การแจ้งเตือน |
|--------------------------|-------------------------------------|---|
| เตือนสีแดง (อพยพ) | บ้านทุ่งกรด ต.สะตอ อ.เขาสมิง จ.ตราด | ระดับน้ำ ๔.๗๐ เมตร ระดับวิกฤต ๔.๕๐ เมตร |
| เตือนสีเหลือง (เตือนภัย) | - | - |
| เตือนสีเขียว (เฝ้าระวัง) | - | - |

๗. สถานการณ์ธรณีพิบัติภัย ณ วันที่ ๓ สิงหาคม ๒๕๖๑ (ที่มา : กรมทรัพยากรธรณี)

ประกาศเฝ้าระวังแจ้งเตือนภัยดินถล่มและน้ำป่าไหลหลาก ฉบับที่ ๖/๒๕๖๑ ในพื้นที่จังหวัดตราด จันทบุรี น่าน แม่ฮ่องสอน ลำปาง ตาก เชียงใหม่ และระนอง โดยให้อาสาสมัครเครือข่ายฯ ทำการเฝ้าระวังเป็นพิเศษ ในระหว่างวันที่ ๒ - ๔ ส.ค. ๖๑

๘.เหตุการณ์วิกฤตน้ำปัจจุบัน ณ วันที่ ๓ สิงหาคม ๒๕๖๑ [เวลา ๐๘.๐๐ น. - ๑๕.๐๐ น. (วันนี้)]

จ.จันทบุรี – เกิดฝนตกหนักติดต่อกันหลายชั่วโมง ทำให้เกิดน้ำท่วมขังถนนเข้าหมู่บ้านพลับพลา ม.๙ ต.พลับพลา อ.เมืองจันทบุรี ระดับความสูง ๒๐-๓๐ เซนติเมตร ทำให้ผู้ใช้รถใช้ถนนโดยเฉพาะรถเล็ก และรถจักรยานยนต์ได้รับความเดือดร้อน

จ.นครพนม - จังหวัดสั่งปิดประตูระบายน้ำห้วยแคน ป้องกันน้ำโขงทะลักท่วมพื้นที่การเกษตรกว่า ๔,๐๐๐ ไร่ เตรียมสูบน้ำลงแม่น้ำโขงแทน ล่าสุดนครพนมประกาศเขตพื้นที่ประสบภัยเพิ่มเป็น ๑๐ อำเภอแล้ว ประกอบไปด้วย อำเภอเมือง ชาติพนม ท่าอุเทน โพนสวรรค์ อำเภอเรณูนคร ปลาปาก บ้านแพง นาแก วังยาง และอำเภอศรีสงคราม

จ.หนองคาย - ระดับน้ำโขงที่สูงขึ้น ส่งผลให้น้ำเอ่อเข้าท่วมอาคารบ้านเรือนริมตลิ่งที่ไม่มีเขื่อนป้องกันตลิ่ง โดยเฉพาะในเขตบ้านปากมาง ตำบลกองนาง อำเภอท่าบ่อ ชาวบ้านต้องขนย้ายสิ่งของขึ้นที่สูง และน้ำโขงยังได้หนุนเข้าลำห้วยมางท่วมพื้นที่การเกษตรในพื้นที่ลุ่มต่ำบริเวณบ้านดอนเขียว บ้านปากมาง ระดับน้ำบางช่วงสูง ๑ เมตร

๙.สถานการณ์อุทกภัย ณ วันที่ ๓ สิงหาคม ๒๕๖๑ (ที่มา : กรมป้องกันและบรรเทาสาธารณภัย)

สถานการณ์อุทกภัย

๑. อุทกภัย

สถานการณ์อุทกภัย จากอิทธิพลพายุโซนร้อน “เซินติญ” และ มรสุมตะวันตกเฉียงใต้ ตั้งแต่วันที่ ๑๗ ก.ค.-๓ ส.ค. ๖๑ ทำให้เกิดน้ำท่วมฉับพลัน น้ำป่าไหลหลาก น้ำล้นตลิ่ง และดินถล่ม ในพื้นที่ ๒๗ จังหวัด (กาญจนบุรี ตาก เชียงใหม่ แม่ฮ่องสอน พิจิตร นครสวรรค์ ตราด แพร่ เพชรบูรณ์ พิษณุโลก ประจวบคีรีขันธ์ ระนอง เพชรบุรี ลำปาง น่าน อุตรดิตถ์ อำนาจเจริญ พะเยา เชียงราย กาฬสินธุ์ นครพนม มุกดาหาร อุบลราชธานี บึงกาฬ สกลนคร ร้อยเอ็ด ยโสธร) ๗๖ อำเภอ ๒๖๒ ตำบล ๑,๔๑๖ หมู่บ้าน ประชาชนได้รับผลกระทบ ๒๔,๐๗๑ ครัวเรือน ๖๗,๐๑๑ คน สถานการณ์คลี่คลายแล้ว ๑๘ จังหวัด (กาญจนบุรี ตาก เชียงใหม่ แม่ฮ่องสอน พิจิตร นครสวรรค์ ตราด แพร่ เพชรบูรณ์ พิษณุโลก ประจวบคีรีขันธ์ ระนอง เพชรบุรี ลำปาง น่าน อุตรดิตถ์ พะเยา เชียงราย) ปัจจุบันยังคงมีสถานการณ์ ๙ จังหวัด (นครพนม มุกดาหาร อำนาจเจริญ อุบลราชธานี บึงกาฬ สกลนคร ร้อยเอ็ด กาฬสินธุ์ ยโสธร) ๔๓ อำเภอ ๒๐๖ ตำบล ๑,๒๖๐ หมู่บ้าน ประชาชนได้รับผลกระทบ ๒๐,๔๐๔ ครัวเรือน ๕๖,๕๗๕ คน

๒. น้ำไหลหลาก

จ.กาญจนบุรี – จากสถานการณ์ฝนตกหนักทำให้น้ำไหลหลากพื้นที่ ๑ อำเภอ ๒ ตำบล ๒ หมู่บ้าน ได้แก่ อ.ไทรโยค ต.ไทรโยค (ม.๕) ต.วังกระแจะ (ม.๕) น้ำกัดเซาะถนนขาด บริเวณ ม.๕ แม่น้ำน้อย ต.ไทรโยค ไม่สามารถใช้เส้นทางสัญจรไปมาได้ **ปัจจุบันระดับน้ำลดลง**

๑๐.การคาดหมายลักษณะอากาศ ๗ วันข้างหน้า (ระหว่างวันที่ ๓ - ๙ สิงหาคม ๒๕๖๑)

ในช่วงวันที่ ๓-๔ ส.ค. ประเทศไทยจะมีปริมาณฝนลดลง เว้นแต่ภาคเหนือ ภาคตะวันออกเฉียงเหนือและภาคตะวันออก ยังคงมีฝนต่อเนื่องและมีฝนมากกว่าภาคอื่นๆ สำหรับคลื่นลมบริเวณทะเลอันดามันและอ่าวไทยตอนบนมีกำลังปานกลาง

ในช่วงวันที่ ๕-๙ ส.ค. ประเทศไทยจะมีฝนเพิ่มขึ้นและมีฝนตกหนักบางแห่ง ส่วนคลื่นลมบริเวณทะเลอันดามันและอ่าวไทยจะมีกำลังแรงขึ้น โดยบริเวณทะเลอันดามันมีคลื่นสูง ๒-๔ เมตร และอ่าวไทยตอนบนมีคลื่นสูง ๒ - ๓ เมตร

๑๑.โครงการพัฒนาแหล่งน้ำ (กรมทรัพยากรน้ำ ข้อมูล ณ วันที่ ๑๓ กรกฎาคม ๒๕๖๑)

| ลำดับที่ | ชื่อโครงการ | พื้นที่ดำเนินการ | | | | ความจุเก็บกัก (ล้าน ลบ.ม.) | ปริมาณ ปัจจุบัน (ล้าน ลบ.ม.) |
|----------|--|---|----------------|-----------------|-------------|-------------------------------|------------------------------------|
| | | ตำบล | อำเภอ | จังหวัด | ลุ่มน้ำหลัก | | |
| ๑ | โครงการอนุรักษ์ฟื้นฟูแหล่งน้ำห้วยไม้เต็ง | | บ้านคา,สวนผึ้ง | ราชบุรี | แม่กลอง | วางท่อผันน้ำ | - |
| ๒ | โครงการอนุรักษ์ฟื้นฟูแหล่งน้ำหนองแขมหลวง | ต.แม่ปู่ | แม่พริก | ลำปาง | วัง | ๒.๖๙ | ๑.๑๕ |
| ๓ | โครงการอนุรักษ์ฟื้นฟูแหล่งน้ำทุ่งกระเต็น | เขี้ยปราสาท,ท่า โพธิ์, ทุ่งกระเต็น ,ทุ่งตาด | หนองกี่ | บุรีรัมย์ | มูล | ๘.๖๓ | ๗.๔๐ |
| ๔ | โครงการอนุรักษ์ฟื้นฟูแหล่งน้ำบึงกิว (บึงจิว) | ธงธานี,บึงนคร | ธวัชบุรี | ร้อยเอ็ด | ชี | ๔.๘๖ | ๒.๗๘ |
| ๕ | โครงการอนุรักษ์ฟื้นฟูแหล่งน้ำหนองดินคอย | สามเงา ,ยกกระบัตร์ | สามเงา | ตาก | วัง | ๕.๕๐ | ๓.๙๓ |
| ๖ | โครงการอนุรักษ์ฟื้นฟูแหล่งน้ำหนองบัวพระเจ้าหลวง | เชิงคอย | ดอกสะเก็ด | เชียงใหม่ | ปิง | ๐.๔๕ | ๐.๓๙ |
| ๗ | โครงการอนุรักษ์ฟื้นฟูแหล่งน้ำคลองพระปรัง | | กบินทร์บุรี | ปราจีนบุรี | ปราจีนบุรี | ก่อสร้างฝาย | - |
| ๘ | โครงการอนุรักษ์ฟื้นฟูแหล่งน้ำหนองบัวลอย | แม่ยม | เมือง | แพร่ | ยม | ๒.๕๐ | ๒.๕๐ |
| ๙ | โครงการอนุรักษ์ฟื้นฟูแหล่งน้ำคลองหลุมทองกลาง | สิงหนาท | ลาดบัวหลวง | พระนครศรีอยุธยา | เจ้าพระยา | - | - |
| ๑๐ | โครงการอนุรักษ์ฟื้นฟูแหล่งน้ำบึงสีไฟ | | เมือง | พิจิตร | น่าน | ๐.๖๐ | ๐.๖๙ |
| ๑๑ | โครงการอนุรักษ์ฟื้นฟูแหล่งน้ำพื้นที่บางระกำ | | บางระกำ | พิษณุโลก | ยม | ๒.๐๑ | ๒.๐๑ |
| ๑๒ | โครงการอนุรักษ์ฟื้นฟูแหล่งน้ำห้วยหลวง-หนองหายฯ | | กุมภวาปี | อุดรธานี | ชี | ๑๐๗.๘๗ | ๘๑.๓๖ |
| ๑๓ | โครงการอนุรักษ์ฟื้นฟูแหล่งน้ำโครงการฯลำน้ำอิง | | แม่ใจ,เมือง | พะเยา | โขง | ๑.๐๓ | ๐.๙๔ |
| ๑๔ | โครงการอนุรักษ์ฟื้นฟูแหล่งน้ำหนองลาดควาย | นาแต้ | คำตาก้า | สกลนคร | โขง | ๓.๔๕ | ๒.๙๖ |
| ๑๕ | โครงการอนุรักษ์ฟื้นฟูแหล่งน้ำแจะแม่ (พื้นที่แก้มลิงบึงเชียงคัก) | แจะแม่,ในเมือง | เมือง | อุบลราชธานี | มูล | ๒.๐๐ | ๑.๑๔ |
| | รวม | | | | | ๑๔๑.๕๙ | ๑๐๗.๖๔ |

๑๒.การช่วยเหลือเพื่อบรรเทาสถานการณ์อุทกภัย (กรมทรัพยากรน้ำ)

สรุปการสูบน้ำ และบริการน้ำดื่ม เพื่อช่วยเหลือสถานการณ์ภัยแล้งและอุทกภัยตั้งแต่ ๑ มิถุนายน - ๓๑ กรกฎาคม พ.ศ. ๒๕๖๑

| หน่วย งาน | จังหวัด | ปริมาณสูบน้ำ (ลบ.ม.) | ปริมาณ แจกจ่ายน้ำ (ลิตร) | ประโยชน์ที่ได้รับ | | |
|--------------|-------------|-------------------------|--------------------------------|-------------------|---------|---------|
| | | | | อุปโภค-บริโภค | | |
| | | | | ครัวเรือน | ประชากร | พื้นที่ |
| ภาค ๒ | นครสวรรค์ | ๑,๐๓๖,๘๐๐ | - | ๑๗๐ | ๖๘๐ | ๔,๕๐๐ |
| | สมุทรปราการ | ๕๔,๐๐๐ | - | - | - | - |
| ภาค ๔ | กาฬสินธุ์ | ๗๐,๘๐๐ | - | ๔๓๐ | ๒,๑๕๐ | - |
| | ชัยภูมิ | ๑๙,๖๐๐ | - | ๙๐ | ๔๕๐ | - |
| | | ๑,๑๘๑,๒๐๐ | - | ๖๙๐ | ๓,๒๘๐ | ๔,๕๐๐ |

จึงเรียนมาเพื่อโปรดทราบ

นายวรศาสน์ อภัยพงษ์
อธิบดีกรมทรัพยากรน้ำ