



รายงานการเฝ้าระวังติดตามสถานการณ์น้ำ ๒๔ ชั่วโมง

ศูนย์ป้องกันวิกฤติน้ำ กรมทรัพยากรน้ำ กระทรวงทรัพยากรธรรมชาติและสิ่งแวดล้อม
โทรศัพท์ ๐ ๒๒๙๘ ๖๖๓๑ โทรสาร ๐ ๒๒๙๘ ๖๖๒๙ <http://www.dwr.go.th>

รายงานฉบับที่ ๔๓๐/๒๕๖๑

เวลา ๐๘.๐๐ น.

วันที่ ๔ สิงหาคม ๒๕๖๑

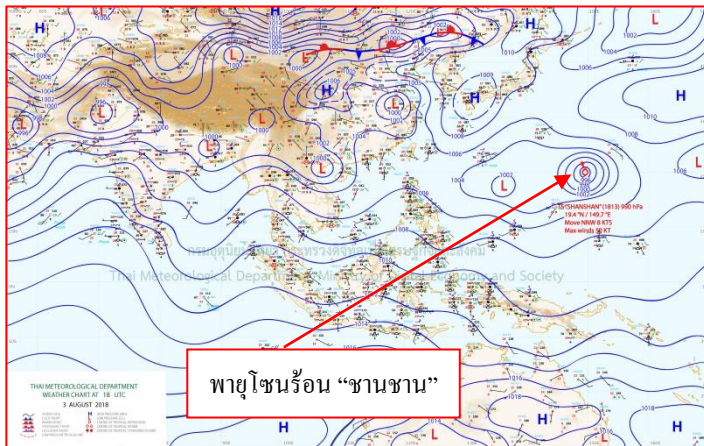
เรื่อง รายงานการเฝ้าระวังติดตามสถานการณ์น้ำ ๒๔ ชั่วโมง

เรียนรมว.ทส. เลขาธิการ รมว.ทส.ปท.ทส. รอง ปท.ทส. อทน. รอง อทน. และหน่วยงานที่เกี่ยวข้อง

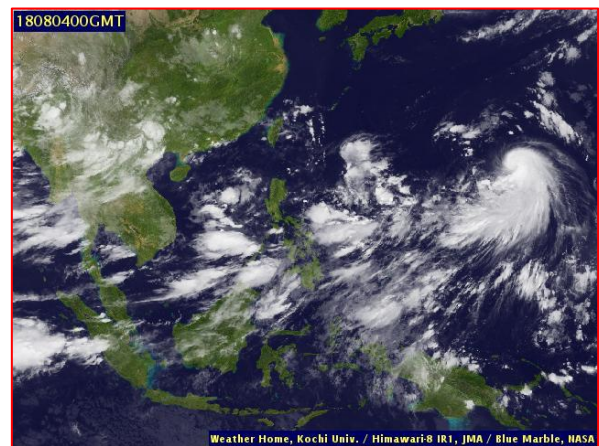
กรมทรัพยากรน้ำขอรายงานการเฝ้าระวังและติดตามสถานการณ์น้ำ ประจำวันที่ ๔ สิงหาคม ๒๕๖๑ ดังนี้

๑. สถานะอากาศ เวลา ๐๖.๐๐ น. (ที่มา: กรมอุตุนิยมวิทยา)

พยากรณ์อากาศ ๒๔ ชั่วโมงข้างหน้า ประเทศไทยยังคงมีฝนต่อเนื่อง โดยมีฝนตกหนักบางพื้นที่ ในบริเวณภาคเหนือ และภาคตะวันออกเฉียงเหนือ สำหรับทะเลอันดามัน มีคลื่นสูงประมาณ ๒ เมตร

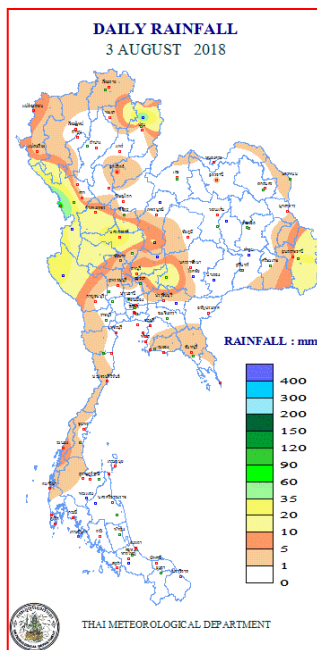


แผนที่อากาศ วันที่ ๔ ส.ค. ๒๕๖๑ เวลา ๐๑.๐๐ น.



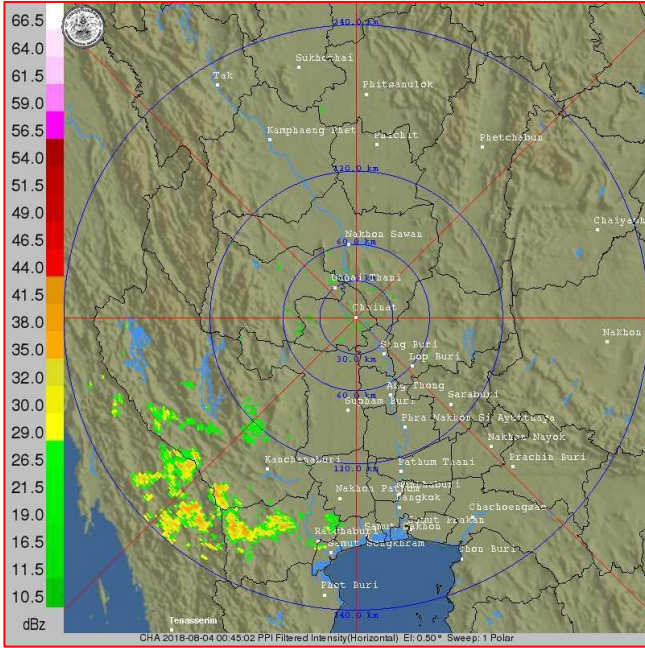
ภาพถ่ายจากดาวเทียม วันที่ ๔ ส.ค. ๒๕๖๑ เวลา ๐๗.๐๐ น.

๒. ปริมาณฝนสะสม ณ เวลา ๐๗.๐๐ น. (เมื่อวาน) - ๐๗.๐๐ น. (วันนี้) (ที่มา: กรมอุตุนิยมวิทยา)

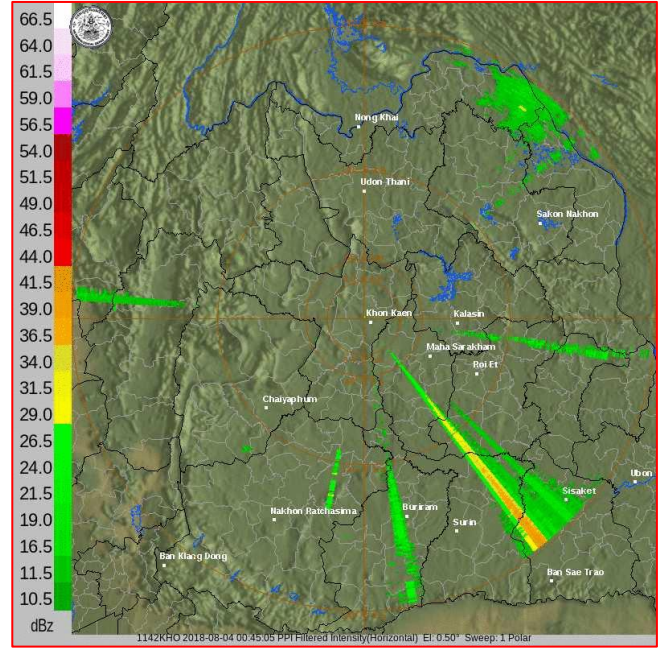


จุดตรวจวัด	ปริมาณฝน (มม.)
จ.ตาก (อ.แม่สอด)	๖๙.๕
จ.น่าน (อ.ท่าวังผา)	๕๙.๐
จ.นครสวรรค์	๓๖.๗
จ.นครราชสีมา (อ.ปากช่อง สกษ.)	๒๕.๕
จ.กาญจนบุรี (อ.ทองผาภูมิ)	๒๓.๒
จ.อุบลราชธานี (สกษ.)	๒๑.๘
จ.ลพบุรี	๑๕.๘

๓.เรดาร์ตรวจอากาศ ณ วันที่ ๔ สิงหาคม ๒๕๖๑ (ที่มา: กรมอุตุนิยมวิทยา)



สถานีชัยนาท เวลา ๐๗.๔๕ น.



สถานีขอนแก่น เวลา ๐๗.๔๕ น.

จากเรดาร์ตรวจอากาศจะพบว่ามีกุ่มเมฆฝนกระจายบริเวณภาคตะวันตก และภาคตะวันออกเฉียงเหนือของประเทศไทย

๔.สถานการณ์น้ำในอ่างเก็บน้ำขนาดใหญ่ ณ วันที่ ๓ สิงหาคม ๒๕๖๑ (ที่มา: กรมชลประทาน)

สภาพน้ำในอ่างเก็บน้ำขนาดใหญ่ปริมาณน้ำในอ่างฯ ๔๙,๒๘๑ ล้าน ลบ.ม. คิดเป็นร้อยละ ๖๙ (ปริมาณน้ำใช้การได้ ๒๕,๗๓๘ ล้าน ลบ.ม. คิดเป็นร้อยละ ๕๔) ปริมาณน้ำในอ่างฯ เทียบกับปี ๒๕๖๐ (๔๔,๔๖๓ ล้าน ลบ.ม. คิดเป็นร้อยละ ๖๓) มากกว่าปี ๒๕๖๐ จำนวน ๔,๘๑๘ ล้าน ลบ.ม. ปริมาณน้ำไหลลงอ่างฯ จำนวน ๓๖๐.๔๓ ล้าน ลบ.ม. ปริมาณน้ำระบาย จำนวน ๒๑๑.๗๓ ล้าน ลบ.ม. สามารถรับน้ำได้อีก ๒๑,๕๙๒ ล้าน ลบ.ม.

อ่างเก็บน้ำ	ปริมาณน้ำในอ่าง		ปริมาณน้ำใช้การได้		ปริมาณน้ำไหลลงอ่าง		ปริมาณน้ำระบาย		ปริมาณน้ำรับได้อีก (ล้าน ม. ^๓) (ความจุที่ รนส.- ปริมาณน้ำ ปัจจุบัน)
	ปริมาณ (ล้าน ม. ^๓)	% น้ำเก็บกัก	ปริมาณ (ล้าน ม. ^๓)	% น้ำใช้การ	วันนี้ (ล้าน ม. ^๓)	เมื่อวาน (ล้าน ม. ^๓)	วันนี้ (ล้าน ม. ^๓)	เมื่อวาน (ล้าน ม. ^๓)	
๑.ภูมิพล	๗,๖๕๕	๕๗	๓,๘๕๕	๔๐	๒๕.๒๐	๓๕.๔๒	๘.๐๐	๑๐.๐๐	๕,๘๐๗
๒.สิริกิติ์	๖,๓๐๑	๖๖	๓,๔๕๑	๕๒	๕๗.๘๖	๑๐๔.๗๙	๒๗.๔๕	๒๔.๐๐	๔,๒๐๗
๓.จุฬารัตน์	๑๐๘	๖๖	๗๑	๕๖	๐.๖๔	๐.๙๗	๑.๐๑	๐.๗๙	๗๓
๔.อุบลรัตน์	๗๙๓	๓๓	๒๑๒	๑๑	๗.๔๖	๙.๓๓	๑๐.๒๑	๑๐.๑๓	๓,๘๔๗
๕.ลำปาว	๑,๒๖๙	๖๔	๑,๑๖๙	๖๒	๑๘.๑๘	๕๘.๑๓	๑๕.๘๘	๑๒.๑๓	๑,๑๘๑
๖.สิรินธร	๑,๐๙๘	๕๖	๒๖๗	๒๔	๘.๒๔	๕๗.๙๖	๑๑.๗๐	๑๑.๔๖	๘๖๘
๗.ป่าสักชลสิทธิ์	๒๔๗	๒๖	๒๔๔	๒๕	๒๓.๕๕	๑๘.๒๕	๓๘.๙๕	๒๘.๕๙	๗๑๓
๘.ศรีนครินทร์	๑๕,๒๙๖	๘๖	๕,๐๓๑	๖๗	๕๒.๘๑	๕๙.๘๔	๑๒.๐๙	๗.๑๖	๓,๔๗๔
๙.วชิราลงกรณ์	๗,๓๕๑	๘๓	๔,๓๓๙	๗๔	๘๗.๒๖	๑๐๘.๔๖	๓๔.๒๐	๒๘.๔๖	๓,๖๔๙
๑๐.ขุนด่านปราการชล	๑๕๐	๖๗	๑๔๕	๖๖	๒.๙๒	๔.๔๑	๑.๑๔	๐.๑๐	๗๕
๑๑.รัชชประภา	๔,๔๐๗	๗๘	๓,๐๕๕	๗๑	๑๔.๘๕	๒๖.๖๔	๑๑.๓๒	๑๙.๙๘	๑,๗๓๗
๑๒.บางบาล	๘๒๗	๕๗	๕๕๑	๔๗	๑.๔๖	๑.๓๔	๖.๐๘	๑๑.๖๑	๗๖๓

๕. สถานการณ์น้ำในประเทศ ณ วันที่ ๑ - ๔ สิงหาคม ๒๕๖๑ (ที่มา: กรมชลประทาน)

สถานี	แม่น้ำ	อำเภอ	จังหวัด	ระดับตลิ่ง (ม.รทก.)	ระดับน้ำ (ม.รทก.)				แนวโน้ม	เปรียบเทียบระดับตลิ่ง
					พุธ	พฤหัสบดี	ศุกร์	เสาร์		
					๑ ส.ค.	๒ ส.ค.	๓ ส.ค.	๔ ส.ค.		
P.๑	ปิง	เมือง	เชียงใหม่	๓.๗๐	๑.๔๖	๑.๔๕	๑.๙๑	๑.๖๕	ลดลง	-๒.๐๕
W.๑C	วัง	เมือง	ลำปาง	๕.๒๐	๐.๗๔	๐.๑๗	๐.๐๐	-๐.๒๙	ลดลง	-๕.๔๙
Y.๑๖	ยม	บางระกำ	พิษณุโลก	๗.๒๘	๕.๑๕	๕.๒๕	๕.๓๓	๕.๔๒	เพิ่มขึ้น	-๑.๘๖
N.๗A	น่าน	เมือง	พิจิตร	๑๑.๑๘	๔.๔๔	๔.๘๑	๕.๐๗	๕.๑๒	เพิ่มขึ้น	-๖.๐๖
C.๒	เจ้าพระยา	เมือง	นครสวรรค์	๒๖.๒๐	๑๙.๔๘	๑๙.๕๐	๑๙.๕๖	๑๙.๗๓	เพิ่มขึ้น	-๖.๔๗
C.๑๓	เจ้าพระยา	สรรพยา	ชัยนาท	๑๖.๓๔	๑๖.๐๐	๑๖.๐๐	๑๖.๐๐	๑๖.๐๐	ทรงตัว	-๐.๓๔
M.๖A	มูล	สตึก	บุรีรัมย์	๖.๐๐	๐.๒๘	๐.๒๕	๐.๒๓	๐.๒๒	ลดลง	-๕.๗๘
M.๗	มูล	เมือง	อุบลราชธานี	๗.๐๐	๔.๙๘	๔.๙๙	๔.๙๙	๔.๙๗	ลดลง	-๒.๐๓
M.๑๙๑	ลำตะคอง	เมือง	นครราชสีมา	๓.๐๐	๑.๐๑	๑.๐๑	๑.๐๖	๐.๙๗	ลดลง	-๒.๐๓
M.๖๙	ลำเซบก	ดงหลวง	อุบลราชธานี	๗.๓๐	๗.๖๕	๗.๒๘	๗.๐๐	๖.๕๙	ลดลง	-๐.๗๑
X.๖๔	คลองท่าแซะ	ท่าแซะ	ชุมพร	๑๗.๑๓	๙.๔๗	๙.๕๒	๙.๖๖	๙.๕๒	ลดลง	-๗.๖๑
X.๑๔๙	คลองกลาย	นบพิตำ	นครศรีธรรมราช	๓๓.๙๖	๒๙.๐๔	๒๙.๐๓	๒๙.๐๔	๒๙.๐๓	ลดลง	-๔.๙๓
X.๒๗๔	แม่น้ำโก-ลก	แว้ง	นราธิวาส	๒๔.๑๘	๑๘.๕๒	๑๘.๕๐	๑๘.๕๐	๑๕.๕๐	ทรงตัว	-๕.๖๘
X.๓๗A	แม่น้ำตาปี	พระแสง	สุราษฎร์ธานี	๑๐.๗๖	๙.๓๒	๙.๕๖	๙.๖๘	๙.๖๓	ลดลง	-๑.๑๓

*** ยังไม่ได้รับรายงาน

๖. สถานการณ์น้ำในพื้นที่ลุ่มน้ำโขง ณ วันที่ ๓ สิงหาคม ๒๕๖๑ (ที่มา: Mekong River Commission (MRC))

สถานี	ปริมาณฝน ๒๔ ชม. (มม)	ระดับอ้างอิง (ม.รทก.)	ระดับตลิ่ง (ม.)	ระดับน้ำ (ม.) ๓ ส.ค.	เปรียบเทียบระดับตลิ่ง	ระดับน้ำคาดการณ์ (ม.)			แนวโน้ม
						๔ ส.ค.	๕ ส.ค.	๖ ส.ค.	
อ.เชียงแสน จ.เชียงราย	๐.๗	๓๕๗.๑๑๐	๑๒.๘๐	๕.๙๔	-๖.๘๖	๕.๖๙	๕.๔๘	๕.๒๖	ลดลง
อ.เชียงคาน จ.เลย	๐.๐	๑๙๔.๑๑๘	๑๖.๐๐	๑๓.๖๖	-๒.๓๔	๑๓.๑๕	๑๒.๘๕	๑๒.๖๓	ลดลง
อ.เมือง จ.หนองคาย	๐.๐	๑๕๓.๖๔๘	๑๒.๒๐	๑๑.๗๓	-๐.๔๗	๑๑.๓๔	๑๐.๘๙	๑๐.๖๘	ลดลง
อ.เมือง จ.นครพนม	๒๖.๗	๑๓๐.๙๖๑	๑๒.๐๐	๑๒.๓๔	๐.๓๔	๑๒.๔๒	๑๒.๖๕	๑๒.๗๕	เพิ่มขึ้น
อ.เมือง จ.มุกดาหาร	๖.๔	๑๒๔.๒๑๙	๑๒.๕๐	๑๒.๘๖	๐.๓๖	๑๒.๙๑	๑๓.๐๑	๑๓.๑๕	เพิ่มขึ้น
อ.โขงเจียม จ.อุบลราชธานี	๒.๕	๘๙.๐๓๐	๑๔.๕๐	๑๔.๙๕	๐.๔๕	๑๔.๗๒	๑๔.๖๘	๑๔.๕๒	ลดลง

๖. สถานการณ์เตือนภัย Early Warning ณ วันที่ ๔ สิงหาคม ๒๕๖๑ (ที่มา: สำนักวิจัย พัฒนาและอุทกวิทยา กรมทรัพยากรน้ำ) [เวลา ๑๕.๐๐ น. (เมื่อวาน) - ๐๘.๐๐ น. (วันนี้)]

การแจ้งเตือน	สถานี	การแจ้งเตือน
เตือนสีแดง (อพยพ)	-	-
เตือนสีเหลือง (เตือนภัย)	บ้านยอด ตำบลยอด อำเภอสองแคว จังหวัดน่าน	ปริมาณฝนสะสม ๑๒ ชั่วโมง ๑๐๒.๐ มิลลิเมตร
	บ้านสองแคว ตำบลนาไร่หลวง อำเภอสองแคว จังหวัดน่าน	ระดับน้ำ ๓.๕๗ เมตร ระดับวิกฤต ๔.๕๐ เมตร
	บ้านท่าทางหลวง ตำบลภูฟ้า อำเภอปัว จังหวัดน่าน	ปริมาณฝนสะสม ๑๒ ชั่วโมง ๑๑๔.๐ มิลลิเมตร
เตือนสีเขียว (เฝ้าระวัง)	บ้านบางหยด ตำบลอิปัน อำเภอพระแสง จังหวัดสุราษฎร์ธานี	ระดับน้ำ ๕.๕๗ เมตร ระดับวิกฤต ๖.๒๐ เมตร

๗. สถานการณ์ธรณีพิบัติภัย ณ วันที่ ๔ สิงหาคม ๒๕๖๑ (ที่มา : กรมทรัพยากรธรณี)

ไม่มีสถานการณ์

๘.เหตุการณ์วิกฤตน้ำปัจจุบัน ณ วันที่ ๔ สิงหาคม ๒๕๖๑ [เวลา ๑๕.๐๐ น. (เมื่อวาน) - ๐๘.๐๐ น. (วันนี้)]

ไม่มีเหตุการณ์วิกฤตน้ำ

๙.สถานการณ์อุทกภัย ณ วันที่ ๔ สิงหาคม ๒๕๖๑ (ที่มา : กรมป้องกันและบรรเทาสาธารณภัย)

สถานการณ์อุทกภัย

๑. อุทกภัย

สถานการณ์อุทกภัย จากอิทธิพลพายุโซนร้อน “เซินติญ” และ มรสุมตะวันตกเฉียงใต้ ตั้งแต่วันที่ ๑๗ ก.ค.-๓ ส.ค. ๖๑ ทำให้เกิดน้ำท่วมฉับพลัน น้ำป่าไหลหลาก น้ำล้นตลิ่ง และดินถล่ม ในพื้นที่ ๒๗ จังหวัด (กาญจนบุรี ตาก เชียงใหม่ แม่ฮ่องสอน พิจิตร นครสวรรค์ ตราด แพร่ เพชรบูรณ์ พิษณุโลก ประจวบคีรีขันธ์ ระนอง เพชรบุรี ลำปาง น่าน อุตรดิตถ์ อำนาจเจริญ พะเยา เชียงราย กาฬสินธุ์ นครพนม มุกดาหาร อุบลราชธานี บึงกาฬ สกลนคร ร้อยเอ็ด ยโสธร) ๗๖ อำเภอ ๒๖๒ ตำบล ๑,๔๑๖ หมู่บ้าน ประชาชนได้รับผลกระทบ ๒๔,๐๗๑ ครัวเรือน ๖๗,๐๑๑ คน สถานการณ์คลี่คลายแล้ว ๑๘ จังหวัด (กาญจนบุรี ตาก เชียงใหม่ แม่ฮ่องสอน พิจิตร นครสวรรค์ ตราด แพร่ เพชรบูรณ์ พิษณุโลก ประจวบคีรีขันธ์ ระนอง เพชรบุรี ลำปาง น่าน อุตรดิตถ์ พะเยา เชียงราย) ปัจจุบันยังคงมีสถานการณ์ ๙ จังหวัด (นครพนม มุกดาหาร อำนาจเจริญ อุบลราชธานี บึงกาฬ สกลนคร ร้อยเอ็ด กาฬสินธุ์ ยโสธร) ๔๓ อำเภอ ๒๐๖ ตำบล ๑,๒๖๐ หมู่บ้าน ประชาชนได้รับผลกระทบ ๒๐,๔๐๔ ครัวเรือน ๕๖,๕๗๕ คน

๒. น้ำไหลหลาก

จ.กาญจนบุรี – จากสถานการณ์ฝนตกหนักทำให้น้ำไหลหลากพื้นที่ ๑ อำเภอ ๒ ตำบล ๒ หมู่บ้าน ได้แก่ อ.ไทรโยค ต.ไทรโยค (ม.๕) ต.วังกระแจะ (ม.๕) น้ำกัดเซาะถนนขาด บริเวณ ม.๕ แม่น้ำน้อย ต.ไทรโยค ไม่สามารถใช้เส้นทางสัญจรไป-มาได้ **ปัจจุบันระดับน้ำลดลง**

๑๐.การคาดหมายลักษณะอากาศ ๗ วันข้างหน้า (ระหว่างวันที่ ๔ - ๙ สิงหาคม ๒๕๖๑)

ในช่วงวันที่ ๔ ส.ค. ประเทศไทยจะมีปริมาณฝนลดลง เว้นแต่ภาคเหนือ ภาคตะวันออกเฉียงเหนือและภาคตะวันออก ยังคงมีฝนต่อเนื่องและมีฝนมากกว่าภาคอื่นๆ สำหรับคลื่นลมบริเวณทะเลอันดามันและอ่าวไทยตอนบนมีกำลังปานกลาง

ส่วนในช่วงวันที่ ๕ - ๙ ส.ค. ประเทศไทยจะมีฝนเพิ่มขึ้นและมีฝนตกหนักบางแห่ง ส่วนคลื่นลมบริเวณทะเลอันดามันและอ่าวไทยจะมีกำลังแรงขึ้น โดยบริเวณทะเลอันดามันมีคลื่นสูง ๒ - ๔ เมตร และอ่าวไทยตอนบนมีคลื่นสูง ๒ - ๓ เมตร

๑๑.โครงการพัฒนาแหล่งน้ำ (กรมทรัพยากรน้ำ ข้อมูล ณ วันที่ ๑๓ กรกฎาคม ๒๕๖๑)

ลำดับที่	ชื่อโครงการ	พื้นที่ดำเนินการ				ความจุเก็บกัก (ล้าน ลบ.ม.)	ปริมาณ ปัจจุบัน (ล้าน ลบ.ม.)
		ตำบล	อำเภอ	จังหวัด	กลุ่มน้ำหลัก		
๑	โครงการอนุรักษ์ฟื้นฟูแหล่งน้ำห้วยไม้เต็ง		บ้านคา,สวนผึ้ง	ราชบุรี	แม่กลอง	วางท่อผันน้ำ	-
๒	โครงการอนุรักษ์ฟื้นฟูแหล่งน้ำหนองแขมหลวง	ต.แม่ปู	แม่พริก	ลำปาง	วัง	๒.๖๙	๑.๑๕
๓	โครงการอนุรักษ์ฟื้นฟูแหล่งน้ำทุ่งกระเต็น	เขี้ยปราสาท,ท่า โพธิ์, ทุ่งกระเต็น ,ทุ่งตาด	หนองกี่	บุรีรัมย์	มูล	๘.๖๓	๗.๔๐
๔	โครงการอนุรักษ์ฟื้นฟูแหล่งน้ำบึงกิว (บึงจิว)	ธงธานี,บึงนคร	ธวัชบุรี	ร้อยเอ็ด	ชี	๔.๘๖	๒.๗๘
๕	โครงการอนุรักษ์ฟื้นฟูแหล่งน้ำหนองตื้นดอย	สามเงา ,ยกกระบัตร	สามเงา	ตาก	วัง	๕.๕๐	๓.๙๓
๖	โครงการอนุรักษ์ฟื้นฟูแหล่งน้ำหนองบัวพระเจ้าหลวง	เชิงดอย	ดอกสะเก็ด	เชียงใหม่	ปิง	๐.๔๕	๐.๓๙
๗	โครงการอนุรักษ์ฟื้นฟูแหล่งน้ำคลองพระปรัง		กบินทร์บุรี	ปราจีนบุรี	ปราจีนบุรี	ก่อสร้างฝาย	-
๘	โครงการอนุรักษ์ฟื้นฟูแหล่งน้ำหนองบัวลอย	แม่ยม	เมือง	แพร่	ยม	๒.๕๐	๒.๕๐
๙	โครงการอนุรักษ์ฟื้นฟูแหล่งน้ำคลองหลุมทองกลาง	สิงหนาท	ลาดบัวหลวง	พระนครศรีอยุธยา	เจ้าพระยา	-	-
๑๐	โครงการอนุรักษ์ฟื้นฟูแหล่งน้ำบึงสีไฟ		เมือง	พิจิตร	น่าน	๐.๖๐	๐.๖๙
๑๑	โครงการอนุรักษ์ฟื้นฟูแหล่งน้ำพื้นที่บางระกำ		บางระกำ	พิษณุโลก	ยม	๒.๐๑	๒.๐๑
๑๒	โครงการอนุรักษ์ฟื้นฟูแหล่งน้ำห้วยหลวง-หนองหายฯ		กุมภวาปี	อุดรธานี	ชี	๑๐๗.๘๗	๘๑.๓๖
๑๓	โครงการอนุรักษ์ฟื้นฟูแหล่งน้ำโครงการฯลำน้ำอิง		แม่ใจ,เมือง	พะเยา	โขง	๑.๐๓	๐.๙๔
๑๔	โครงการอนุรักษ์ฟื้นฟูแหล่งน้ำหนองลาดควาย	นาแต่	คำตากล้า	สกลนคร	โขง	๓.๔๕	๒.๙๖
๑๕	โครงการอนุรักษ์ฟื้นฟูแหล่งน้ำแจระแม (พื้นที่แก้มลิงบึงเชียงตึก)	แจระแม,ในเมือง	เมือง	อุบลราชธานี	มูล	๒.๐๐	๑.๑๔
	รวม					๑๔๑.๕๙	๑๐๗.๖๔

๑๒.การช่วยเหลือเพื่อบรรเทาสถานการณ์อุทกภัย (กรมทรัพยากรน้ำ)

สรุปการสูบน้ำ และบริการน้ำดื่ม เพื่อช่วยเหลือสถานการณ์ภัยแล้งและอุทกภัยตั้งแต่ ๑ มิถุนายน - ๓๑ กรกฎาคม พ.ศ. ๒๕๖๑

หน่วย งาน	จังหวัด	ปริมาณสูบน้ำ (ลบ.ม.)	ปริมาณ แจกจ่ายน้ำ (ลิตร)	ประโยชน์ที่ได้รับ		
				อุปโภค-บริโภค		
				ครัวเรือน	ประชากร	พื้นที่
ภาค ๒	นครสวรรค์	๑,๐๓๖,๘๐๐	-	๑๗๐	๖๘๐	๔,๕๐๐
	สมุทรปราการ	๕๔,๐๐๐	-	-	-	-
ภาค ๔	กาฬสินธุ์	๗๐,๘๐๐	-	๔๓๐	๒,๑๕๐	-
	ชัยภูมิ	๑๙,๖๐๐	-	๙๐	๔๕๐	-
		๑,๑๘๑,๒๐๐	-	๖๙๐	๓,๒๘๐	๔,๕๐๐

จึงเรียนมาเพื่อโปรดทราบ

นายวรศาสน์ อภัยพงษ์
อธิบดีกรมทรัพยากรน้ำ