



รายงานการเฝ้าระวังติดตามสถานการณ์น้ำ ๒๔ ชั่วโมง

ศูนย์ป้องกันวิกฤติน้ำ กรมทรัพยากรน้ำ กระทรวงทรัพยากรธรรมชาติและสิ่งแวดล้อม
โทรศัพท์ ๐ ๒๒๙๘ ๖๖๓๑ โทรสาร ๐ ๒๒๙๘ ๖๖๒๙ <http://www.dwr.go.th>

รายงานฉบับที่ ๔๓๑/๒๕๖๑

เวลา ๑๕.๐๐ น.

วันที่ ๔ สิงหาคม ๒๕๖๑

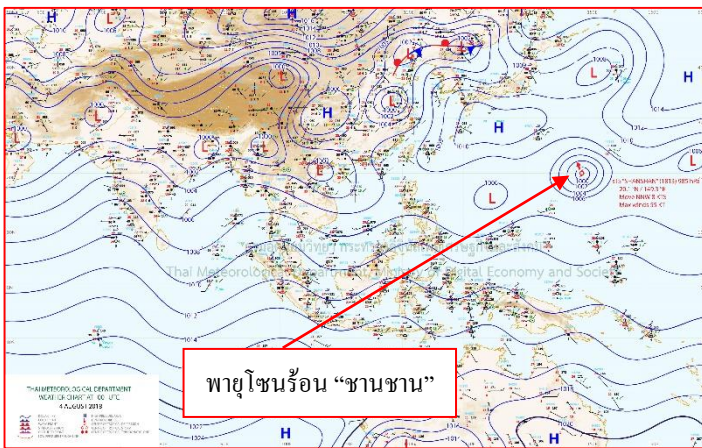
เรื่อง รายงานการเฝ้าระวังติดตามสถานการณ์น้ำ ๒๔ ชั่วโมง

เรียนรมว.ทส. เลขาธิการ รมว.ทส.ปท.ทส. รอง ปท.ทส. อทน. รอง อทน. และหน่วยงานที่เกี่ยวข้อง

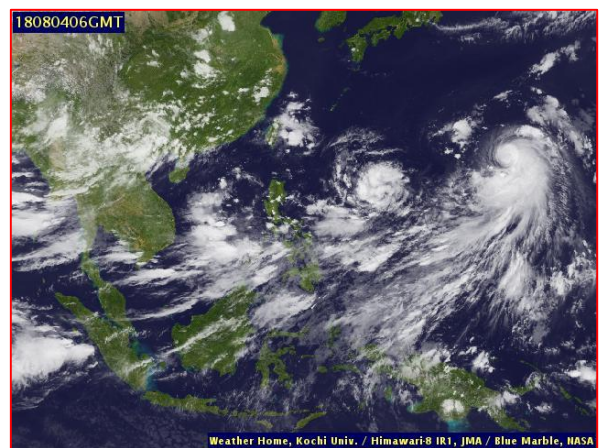
กรมทรัพยากรน้ำขอรายงานการเฝ้าระวังและติดตามสถานการณ์น้ำ ประจำวันที่ ๔ สิงหาคม ๒๕๖๑ ดังนี้

๑. สภาพอากาศ เวลา ๑๒.๐๐ น. (ที่มา: กรมอุตุนิยมวิทยา)

พยากรณ์อากาศ ๒๔ ชั่วโมงข้างหน้า บริเวณภาคเหนือ ภาคกลาง และภาคตะวันออกเฉียงเหนือ ยังมีฝนต่อเนื่อง ส่วนภาคตะวันออกเฉียงเหนือ และภาคใต้มีปริมาณฝนลดลง สำหรับทะเลอันดามัน มีคลื่นสูงประมาณ ๒ เมตร บริเวณที่มีฝนฟ้าคะนองคลื่นสูงมากกว่า ๒ เมตร

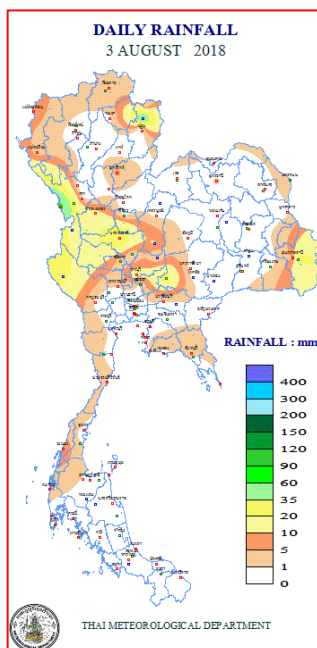


แผนที่อากาศ วันที่ ๔ ส.ค. ๒๕๖๑ เวลา ๐๗.๐๐ น.



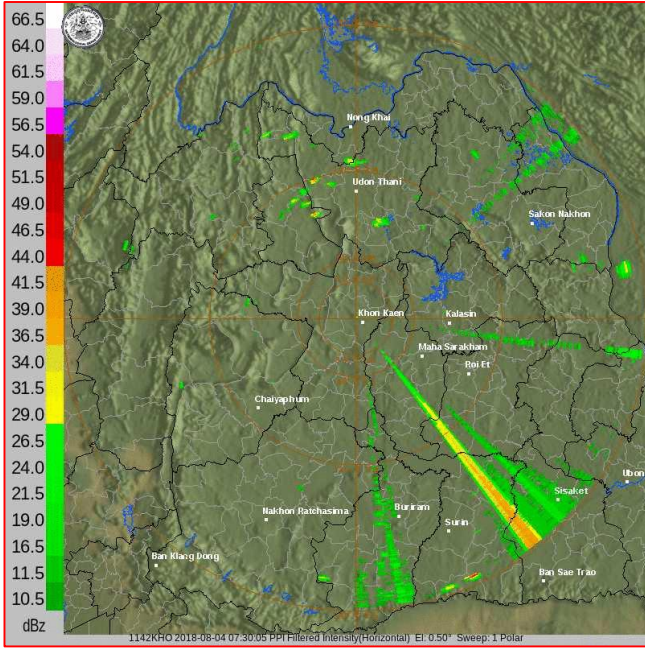
ภาพถ่ายจากดาวเทียม วันที่ ๔ ส.ค. ๒๕๖๑ เวลา ๑๓.๐๐ น.

๒. ปริมาณฝนสะสม ณ เวลา ๐๗.๐๐ น. (เมื่อวาน) - ๐๗.๐๐ น. (วันนี้) (ที่มา: กรมอุตุนิยมวิทยา)

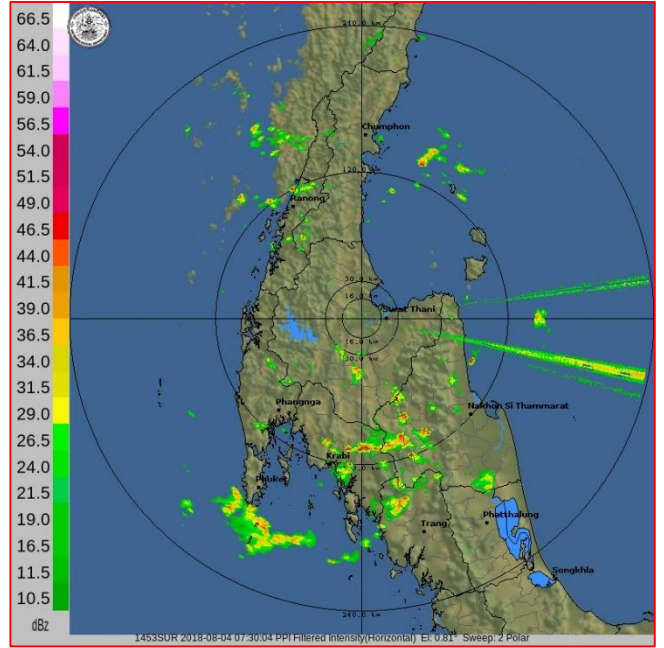


จุดตรวจวัด	ปริมาณฝน (มม.)
จ.ตาก (อ.แม่สอด)	๖๙.๕
จ.น่าน (อ.ท่าวังผา)	๕๙.๐
จ.นครสวรรค์	๓๖.๗
จ.นครราชสีมา (อ.ปากช่อง สกษ.)	๒๕.๕
จ.กาญจนบุรี (อ.ทองผาภูมิ)	๒๓.๒
จ.อุบลราชธานี (สกษ.)	๒๑.๘
จ.ลพบุรี	๑๕.๘

๓.เรดาร์ตรวจอากาศ ณ วันที่ ๔ สิงหาคม ๒๕๖๑ (ที่มา: กรมอุตุนิยมวิทยา)



สถานีขอนแก่น เวลา ๐๑.๓๐ น.



สถานีสุราษฎร์ธานี เวลา ๐๑.๓๐ น.

จากเรดาร์ตรวจอากาศจะพบว่ามีกุ่มเมฆฝนกระจายบริเวณภาคตะวันออกเฉียงเหนือ และภาคใต้ของประเทศไทย

๔.สถานการณ์น้ำในอ่างเก็บน้ำขนาดใหญ่ ณ วันที่ ๔ สิงหาคม ๒๕๖๑ (ที่มา: กรมชลประทาน)

สภาพน้ำในอ่างเก็บน้ำขนาดใหญ่ปริมาณน้ำในอ่างฯ ๔๙,๓๘๘ ล้าน ลบ.ม. คิดเป็นร้อยละ ๗๐ (ปริมาณน้ำใช้การได้ ๒๕,๘๔๔ ล้าน ลบ.ม. คิดเป็นร้อยละ ๕๕) ปริมาณน้ำในอ่างฯ เทียบกับปี ๒๕๖๐ (๔๔,๖๑๐ ล้าน ลบ.ม. คิดเป็นร้อยละ ๖๓) มากกว่าปี ๒๕๖๐ จำนวน ๔,๗๗๘ ล้าน ลบ.ม. ปริมาณน้ำไหลลงอ่างฯ จำนวน ๓๔๕.๙๐ ล้าน ลบ.ม. ปริมาณน้ำระบาย จำนวน ๒๒๕.๒๘ ล้าน ลบ.ม. สามารถรับน้ำได้อีก ๒๑,๕๓๘ ล้าน ลบ.ม.

อ่างเก็บน้ำ	ปริมาตรน้ำในอ่าง		ปริมาตรน้ำใช้การได้		ปริมาตรน้ำไหลลงอ่าง		ปริมาตรน้ำระบาย		ปริมาตรน้ำรับได้อีก (ล้าน ม. ^๓) (ความจุที่ รนส.- ปริมาณน้ำ ปัจจุบัน)
	ปริมาตร (ล้าน ม. ^๓)	% น้ำเก็บกัก	ปริมาตร (ล้าน ม. ^๓)	% น้ำใช้การ	วันนี้ (ล้าน ม. ^๓)	เมื่อวาน (ล้าน ม. ^๓)	วันนี้ (ล้าน ม. ^๓)	เมื่อวาน (ล้าน ม. ^๓)	
๑.ภูมิพล	๗,๖๖๗	๕๗	๓,๘๖๗	๔๐	๒๑.๗๙	๒๕.๒๐	๘.๐๐	๘.๐๐	๕,๗๙๕
๒.สิริกิติ์	๖,๓๒๔	๖๗	๓,๔๗๔	๕๒	๕๖.๑๑	๕๗.๘๖	๓๒.๐๒	๒๗.๔๕	๔,๑๘๔
๓.จุฬารัตน์	๑๐๗	๖๕	๗๐	๕๕	๐.๕๓	๐.๖๔	๑.๐๖	๑.๐๑	๗๔
๔.อุบลรัตน์	๗๘๕	๓๒	๒๐๔	๑๑	๓.๖๙	๗.๔๖	๑๐.๑๙	๑๐.๒๑	๓,๘๕๕
๕.ลำปาว	๑,๒๖๒	๖๔	๑,๑๖๒	๖๒	๙.๖๔	๑๘.๑๘	๑๖.๕๔	๑๕.๘๘	๑,๑๘๘
๖.สิรินธร	๑,๐๙๔	๕๖	๒๖๓	๒๓	๘.๑๕	๘.๒๔	๑๑.๖๐	๑๑.๗๐	๘๗๒
๗.ป่าสักชลสิทธิ์	๒๒๙	๒๔	๒๒๖	๒๔	๒๑.๒๔	๒๓.๕๕	๓๘.๙๕	๓๘.๙๕	๗๓๑
๘.ศรีนครินทร์	๑๕,๓๓๙	๘๖	๕,๐๗๔	๖๘	๖๒.๓๙	๕๒.๘๑	๑๔.๙๖	๑๒.๐๙	๓,๔๓๑
๙.วชิราลงกรณ์	๗,๔๐๓	๘๔	๔,๓๙๑	๗๕	๘๙.๒๙	๘๗.๒๖	๓๖.๐๐	๓๔.๒๐	๓,๕๕๗
๑๐.ขุนด่านปราการชล	๑๕๑	๖๘	๑๔๗	๖๗	๑.๙๗	๒.๙๒	๐.๕๑	๑.๑๔	๗๔
๑๑.รัชชประภา	๔,๔๐๓	๗๘	๓,๐๕๒	๗๑	๑๑.๓๒	๑๔.๘๕	๑๔.๐๒	๑๑.๓๒	๑,๗๔๑
๑๒.บางกลาง	๘๒๓	๕๗	๕๔๖	๔๖	๑.๓๗	๑.๔๖	๕.๙๘	๖.๐๘	๗๖๗

๕. สถานการณ์น้ำในประเทศ ณ วันที่ ๑ - ๔ สิงหาคม ๒๕๖๑ (ที่มา: กรมชลประทาน)

สถานี	แม่น้ำ	อำเภอ	จังหวัด	ระดับตลิ่ง (ม.รทก.)	ระดับน้ำ (ม.รทก.)				แนวโน้ม	เปรียบเทียบระดับตลิ่ง
					พุธ	พฤหัสบดี	ศุกร์	เสาร์		
					๑ ส.ค.	๒ ส.ค.	๓ ส.ค.	๔ ส.ค.		
P.๑	ปิง	เมือง	เชียงใหม่	๓.๗๐	๑.๔๖	๑.๔๕	๑.๙๑	๑.๖๕	ลดลง	-๒.๐๕
W.๑C	วัง	เมือง	ลำปาง	๕.๒๐	๐.๗๔	๐.๑๗	๐.๐๐	-๐.๒๙	ลดลง	-๕.๔๙
Y.๑๖	ยม	บางระกำ	พิษณุโลก	๗.๒๘	๕.๑๕	๕.๒๕	๕.๓๓	๕.๔๒	เพิ่มขึ้น	-๑.๘๖
N.๗A	น่าน	เมือง	พิจิตร	๑๑.๑๘	๔.๔๔	๔.๘๑	๕.๐๗	๕.๑๒	เพิ่มขึ้น	-๖.๐๖
C.๒	เจ้าพระยา	เมือง	นครสวรรค์	๒๖.๒๐	๑๙.๔๘	๑๙.๕๐	๑๙.๕๖	๑๙.๗๓	เพิ่มขึ้น	-๖.๔๗
C.๑๓	เจ้าพระยา	สรรพยา	ชัยนาท	๑๖.๓๔	๑๖.๐๐	๑๖.๐๐	๑๖.๐๐	๑๖.๐๐	ทรงตัว	-๐.๓๔
M.๖A	มูล	สตึก	บุรีรัมย์	๖.๐๐	๐.๒๘	๐.๒๕	๐.๒๓	๐.๒๒	ลดลง	-๕.๗๘
M.๗	มูล	เมือง	อุบลราชธานี	๗.๐๐	๔.๙๘	๔.๙๙	๔.๙๙	๔.๙๗	ลดลง	-๒.๐๓
M.๑๙๑	ลำตะคอง	เมือง	นครราชสีมา	๓.๐๐	๑.๐๑	๑.๐๑	๑.๐๖	๐.๙๗	ลดลง	-๒.๐๓
M.๖๙	ลำเซบก	ดงหลวง	อุบลราชธานี	๗.๓๐	๗.๖๕	๗.๒๘	๗.๐๐	๖.๕๙	ลดลง	-๐.๗๑
X.๖๔	คลองท่าแซะ	ท่าแซะ	ชุมพร	๑๗.๑๓	๙.๔๗	๙.๕๒	๙.๖๖	๙.๕๒	ลดลง	-๗.๖๑
X.๑๔๙	คลองกลาย	นบพิตำ	นครศรีธรรมราช	๓๓.๙๖	๒๙.๐๔	๒๙.๐๓	๒๙.๐๔	๒๙.๐๓	ลดลง	-๔.๙๓
X.๒๗๔	แม่น้ำโก-ลก	แว้ง	นราธิวาส	๒๔.๑๘	๑๘.๕๒	๑๘.๕๐	๑๘.๕๐	๑๕.๕๐	ทรงตัว	-๕.๖๘
X.๓๗A	แม่น้ำตาปี	พระแสง	สุราษฎร์ธานี	๑๐.๗๖	๙.๓๒	๙.๕๖	๙.๖๘	๙.๖๓	ลดลง	-๑.๑๓

*** ยังไม่ได้รับรายงาน

๖. สถานการณ์น้ำในพื้นที่ลุ่มน้ำโขง ณ วันที่ ๔ สิงหาคม ๒๕๖๑ (ที่มา: Mekong River Commission (MRC))

สถานี	ปริมาณฝน ๒๔ ชม. (มม)	ระดับอ้างอิง (ม.รทก.)	ระดับตลิ่ง (ม.)	ระดับน้ำ (ม.) ๔ ส.ค.	เปรียบเทียบระดับตลิ่ง	ระดับน้ำคาดการณ์ (ม.)			แนวโน้ม
						๕ ส.ค.	๖ ส.ค.	๗ ส.ค.	
อ.เชียงแสน จ.เชียงราย	๐.๐	๓๕๗.๑๑๐	๑๒.๘๐	๕.๓๐	-๗.๕๐	๕.๐๒	๔.๘๑	๔.๖๒	ลดลง
อ.เชียงคาน จ.เลย	๐.๐	๑๙๔.๑๑๘	๑๖.๐๐	๑๓.๐๘	-๒.๙๒	๑๒.๕๖	๑๒.๑๒	๑๑.๙๒	ลดลง
อ.เมือง จ.หนองคาย	๐.๐	๑๕๓.๖๔๘	๑๒.๒๐	๑๑.๓๒	-๐.๘๘	๑๐.๘๔	๑๐.๓๙	๑๐.๑๘	ลดลง
อ.เมือง จ.นครพนม	๓.๖	๑๓๐.๙๖๑	๑๒.๐๐	๑๒.๔๑	๐.๔๑	๑๒.๔๖	๑๒.๓๑	๑๒.๑๑	เพิ่มขึ้น
อ.เมือง จ.มุกดาหาร	๐.๐	๑๒๔.๒๑๙	๑๒.๕๐	๑๒.๘๘	๐.๓๘	๑๒.๙๒	๑๒.๘๔	๑๒.๗๑	เพิ่มขึ้น
อ.โขงเจียม จ.อุบลราชธานี	๑๕.๒	๘๙.๐๓๐	๑๔.๕๐	๑๔.๘๒	๐.๓๒	๑๕.๐๕	๑๕.๒๓	๑๕.๔๕	เพิ่มขึ้น

๖. สถานการณ์เตือนภัย Early Warning ณ วันที่ ๔ สิงหาคม ๒๕๖๑ (ที่มา: สำนักวิจัย พัฒนาและอุทกวิทยา กรมทรัพยากรน้ำ) [เวลา ๐๘.๐๐ น. - ๑๕.๐๐ น. (วันนี้)]

การแจ้งเตือน	สถานี	การแจ้งเตือน
เตือนสีแดง (อพยพ)	-	-
เตือนสีเหลือง (เตือนภัย)	บ้านนาหนูน ๓ ตำบลผาตอ อำเภอท่าวังผา จังหวัดน่าน	ระดับน้ำ ๓.๖๔ เมตร ระดับวิกฤต ๔.๕๐ เมตร
เตือนสีเขียว (เฝ้าระวัง)	-	-

๗. สถานการณ์ธรณีพิบัติภัย ณ วันที่ ๔ สิงหาคม ๒๕๖๑ (ที่มา : กรมทรัพยากรธรณี)

ประกาศเฝ้าระวังแจ้งเตือนภัยดินถล่มและน้ำป่าไหลหลาก ฉบับที่ ๖/๒๕๖๑ ในพื้นที่จังหวัดตราด จันทบุรี น่าน แม่ฮ่องสอน ลำปาง ตาก เชียงใหม่ และระนอง โดยให้อาสาสมัครเครือข่ายฯ ทำการเฝ้าระวังเป็นพิเศษ ในระหว่างวันที่ ๒-๔ ส.ค. ๖๑

๘.เหตุการณ์วิกฤตน้ำปัจจุบัน ณ วันที่ ๔ สิงหาคม ๒๕๖๑ [เวลา ๐๘.๐๐ น. - ๑๕.๐๐ น. (วันนี้)]

จ.นครพนม - ปริมาณน้ำในแม่น้ำโขงยังคงสูงและเพิ่มขึ้น ล่าสุดจุดวัดที่ ต.หนองแสง อ.เมืองนครพนม ระดับน้ำอยู่ที่ ๑๒.๓๗ เมตร ต่ำกว่าตลิ่งเพียง ๓ เซนติเมตร ส่งผลให้ระดับแม่น้ำโขงตามอำเภอต่างๆ ที่ติดกับแม่น้ำโขง ประกอบด้วย อ.บ้านแพง อ.ธาตุพนม อ.ท่าอุเทน อ.เมือง ได้รับผลกระทบหนัก น้ำทะลักท่วมพื้นที่การเกษตรรวมถึงบ้านเรือนของชาวบ้าน ซึ่งทางจังหวัดได้ประกาศพื้นที่ประสบภัยพิบัติไปแล้ว ๘ อำเภอ จาก ๑๒ อำเภอ โดยมีพื้นที่ได้รับผลกระทบรวม ๕๖ ตำบล ๓๙๘ หมู่บ้าน พื้นที่การเกษตรได้รับผลกระทบ ๑๗๐,๐๐๐ ไร่ (ที่มา : <https://mgronline.com/>)

๙.สถานการณ์อุทกภัย ณ วันที่ ๔ สิงหาคม ๒๕๖๑ (ที่มา : กรมป้องกันและบรรเทาสาธารณภัย)

อุทกภัย

สถานการณ์อุทกภัย จากอิทธิพลพายุโซนร้อน “เซินติญ” และ มรสุมตะวันตกเฉียงใต้ ตั้งแต่วันที่ ๑๗ ก.ค. - ๓ ส.ค. ๖๑ ทำให้เกิดน้ำท่วมฉับพลัน น้ำป่าไหลหลาก น้ำล้นตลิ่ง และดินถล่ม ในพื้นที่ ๒๗ จังหวัด (กาญจนบุรี ตาก เชียงใหม่ แม่ฮ่องสอน พิจิตร นครสวรรค์ ตราด แพร่ เพชรบูรณ์ พิษณุโลก ประจวบคีรีขันธ์ ระนอง เพชรบุรี ลำปาง น่าน อุตรดิตถ์ อำนาจเจริญ พะเยา เชียงราย กาฬสินธุ์ นครพนม มุกดาหาร อุบลราชธานี บึงกาฬ สกลนคร ร้อยเอ็ด และยโสธร) ๘๕ อำเภอ ๓๐๒ ตำบล ๑,๙๓๖ หมู่บ้าน ประชาชนได้รับผลกระทบ ๓๗,๖๕๙ ครัวเรือน ๙๙,๔๕๖ คน **สถานการณ์คลี่คลายแล้ว ๑๘ จังหวัด** (กาญจนบุรี ตาก เชียงใหม่ แม่ฮ่องสอน พิจิตร นครสวรรค์ ตราด แพร่ เพชรบูรณ์ พิษณุโลก ประจวบคีรีขันธ์ ระนอง เพชรบุรี ลำปาง น่าน อุตรดิตถ์ พะเยา และเชียงราย) **ปัจจุบันยังคงมีสถานการณ์ ๙ จังหวัด** (นครพนม มุกดาหาร อำนาจเจริญ อุบลราชธานี บึงกาฬ สกลนคร ร้อยเอ็ด กาฬสินธุ์ และยโสธร) **๕๑ อำเภอ ๒๔๖ ตำบล ๑,๗๔๑ หมู่บ้าน ประชาชนได้รับผลกระทบ ๓๔,๐๑๒ ครัวเรือน ๘๙,๐๖๘ คน**

๑๐.การคาดหมายลักษณะอากาศ ๗ วันข้างหน้า (ระหว่างวันที่ ๔ - ๑๐ สิงหาคม ๒๕๖๑)

ในช่วงวันที่ ๕ - ๑๐ ส.ค. ประเทศไทยจะมีฝนเพิ่มขึ้นและมีฝนตกหนักบางแห่ง ส่วนคลื่นลมบริเวณทะเลอันดามันและอ่าวไทยจะมีกำลังแรงขึ้น โดยบริเวณทะเลอันดามันมีคลื่นสูง ๒-๔ เมตร และอ่าวไทยตอนบนมีคลื่นสูง ๒ - ๓ เมตร

๑๑.โครงการพัฒนาแหล่งน้ำ (กรมทรัพยากรน้ำ ข้อมูล ณ วันที่ ๑๓ กรกฎาคม ๒๕๖๑)

ลำดับที่	ชื่อโครงการ	พื้นที่ดำเนินการ				ความจุเก็บกัก (ล้าน ลบ.ม.)	ปริมาณ ปัจจุบัน (ล้าน ลบ.ม.)
		ตำบล	อำเภอ	จังหวัด	กลุ่มน้ำหลัก		
๑	โครงการอนุรักษ์ฟื้นฟูแหล่งน้ำห้วยไม้เต็ง		บ้านคา,สวนผึ้ง	ราชบุรี	แม่กลอง	วางท่อผันน้ำ	-
๒	โครงการอนุรักษ์ฟื้นฟูแหล่งน้ำหนองแขมหลวง	ต.แม่ปู	แม่พริก	ลำปาง	วัง	๒.๖๙	๑.๑๕
๓	โครงการอนุรักษ์ฟื้นฟูแหล่งน้ำทุ่งกระเต็น	เขี้ยปราสาท,ท่า โพธิ์, ทุ่งกระเต็น ,ทุ่งตาด	หนองกี่	บุรีรัมย์	มูล	๘.๖๓	๗.๔๐
๔	โครงการอนุรักษ์ฟื้นฟูแหล่งน้ำบึงกิว (บึงจิว)	ธงธานี,บึงนคร	ธวัชบุรี	ร้อยเอ็ด	ชี	๔.๘๖	๒.๗๘
๕	โครงการอนุรักษ์ฟื้นฟูแหล่งน้ำหนองตื้นดอย	สามเงา ,ยกกระบัตร	สามเงา	ตาก	วัง	๕.๕๐	๓.๙๓
๖	โครงการอนุรักษ์ฟื้นฟูแหล่งน้ำหนองบัวพระเจ้าหลวง	เชิงดอย	ดอกสะเก็ด	เชียงใหม่	ปิง	๐.๔๕	๐.๓๙
๗	โครงการอนุรักษ์ฟื้นฟูแหล่งน้ำคลองพระปรัง		กบินทร์บุรี	ปราจีนบุรี	ปราจีนบุรี	ก่อสร้างฝาย	-
๘	โครงการอนุรักษ์ฟื้นฟูแหล่งน้ำหนองบัวลอย	แม่ยม	เมือง	แพร่	ยม	๒.๕๐	๒.๕๐
๙	โครงการอนุรักษ์ฟื้นฟูแหล่งน้ำคลองหลุมทองกลาง	สิงหนาท	ลาดบัวหลวง	พระนครศรีอยุธยา	เจ้าพระยา	-	-
๑๐	โครงการอนุรักษ์ฟื้นฟูแหล่งน้ำบึงสีไฟ		เมือง	พิจิตร	น่าน	๐.๖๐	๐.๖๙
๑๑	โครงการอนุรักษ์ฟื้นฟูแหล่งน้ำพื้นที่บางระกำ		บางระกำ	พิษณุโลก	ยม	๒.๐๑	๒.๐๑
๑๒	โครงการอนุรักษ์ฟื้นฟูแหล่งน้ำห้วยหลวง-หนองหายฯ		กุมภวาปี	อุดรธานี	ชี	๑๐๗.๘๗	๘๑.๓๖
๑๓	โครงการอนุรักษ์ฟื้นฟูแหล่งน้ำโครงการฯลำน้ำอิง		แม่ใจ,เมือง	พะเยา	โขง	๑.๐๓	๐.๙๔
๑๔	โครงการอนุรักษ์ฟื้นฟูแหล่งน้ำหนองลาดควาย	นาแต่	คำตากล้า	สกลนคร	โขง	๓.๔๕	๒.๙๖
๑๕	โครงการอนุรักษ์ฟื้นฟูแหล่งน้ำแจระแม (พื้นที่แก้มลิงบึงเชียงตึก)	แจระแม,ในเมือง	เมือง	อุบลราชธานี	มูล	๒.๐๐	๑.๑๔
	รวม					๑๔๑.๕๙	๑๐๗.๖๔

๑๒.การช่วยเหลือเพื่อบรรเทาสถานการณ์อุทกภัย (กรมทรัพยากรน้ำ)

สรุปการสูบน้ำ และบริการน้ำดื่ม เพื่อช่วยเหลือสถานการณ์ภัยแล้งและอุทกภัยตั้งแต่ ๑ มิถุนายน - ๓๑ กรกฎาคม พ.ศ. ๒๕๖๑

หน่วย งาน	จังหวัด	ปริมาณสูบน้ำ (ลบ.ม.)	ปริมาณ แจกจ่ายน้ำ (ลิตร)	ประโยชน์ที่ได้รับ		
				อุปโภค-บริโภค		
				ครัวเรือน	ประชากร	พื้นที่
ภาค ๒	นครสวรรค์	๑,๐๓๖,๘๐๐	-	๑๗๐	๖๘๐	๔,๕๐๐
	สมุทรปราการ	๕๔,๐๐๐	-	-	-	-
ภาค ๔	กาฬสินธุ์	๗๐,๘๐๐	-	๔๓๐	๒,๑๕๐	-
	ชัยภูมิ	๑๙,๖๐๐	-	๙๐	๔๕๐	-
		๑,๑๘๑,๒๐๐	-	๖๙๐	๓,๒๘๐	๔,๕๐๐

จึงเรียนมาเพื่อโปรดทราบ

นายวรศาสน์ อภัยพงษ์
อธิบดีกรมทรัพยากรน้ำ