



รายงานการเฝ้าระวังติดตามสถานการณ์น้ำ ๒๔ ชั่วโมง

ศูนย์ป้องกันวิกฤติน้ำ กรมทรัพยากรน้ำ กระทรวงทรัพยากรธรรมชาติและสิ่งแวดล้อม
โทรศัพท์ ๐ ๒๒๙๘ ๖๖๓๑ โทรสาร ๐ ๒๒๙๘ ๖๖๒๙ <http://www.dwr.go.th>

รายงานฉบับที่ ๔๓๒/๒๕๖๑

เวลา ๐๘.๐๐ น.

วันที่ ๕ สิงหาคม ๒๕๖๑

เรื่อง รายงานการเฝ้าระวังติดตามสถานการณ์น้ำ ๒๔ ชั่วโมง

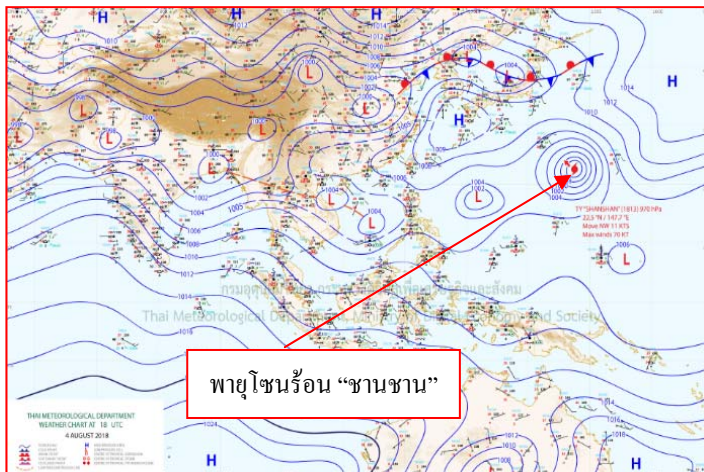
เรียนรมว.ทส. เลขาธิการ รมว.ทส.ปท.ทส. รอง ปท.ทส. อทน. รอง อทน. และหน่วยงานที่เกี่ยวข้อง

กรมทรัพยากรน้ำขอรายงานการเฝ้าระวังและติดตามสถานการณ์น้ำ ประจำวันที่ ๕ สิงหาคม ๒๕๖๑ ดังนี้

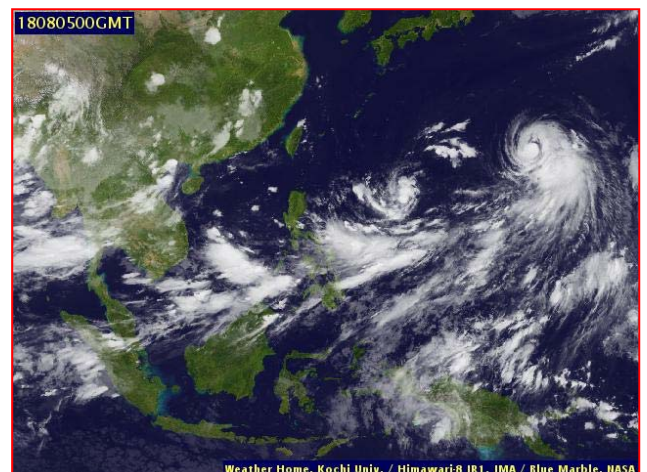
๑. สถานะอากาศ เวลา ๐๖.๐๐ น. (ที่มา: กรมอุตุนิยมวิทยา)

พยากรณ์อากาศ ๒๔ ชั่วโมงข้างหน้า ประเทศไทยมีฝนเพิ่มขึ้น กับมีฝนตกหนักบางแห่งบริเวณภาคเหนือ ภาคตะวันออกเฉียงเหนือ ภาคตะวันออก และภาคใต้ ขอให้ประชาชนระวังอันตรายจากฝนตกหนักและฝนที่ตกสะสม อาจทำให้เกิดน้ำท่วมฉับพลัน น้ำป่าไหลหลากไว้ด้วย

สำหรับทะเลอันดามันมีคลื่นสูง ๒-๔ เมตร ส่วนบริเวณอ่าวไทยตอนบนมีคลื่นสูง ๒-๓ เมตร ขอให้ชาวเรือเดินเรือด้วยความระมัดระวังและเรือเล็กควรงดออกจากฝั่งจนถึงวันที่ ๙ สิงหาคม ๒๕๖๑

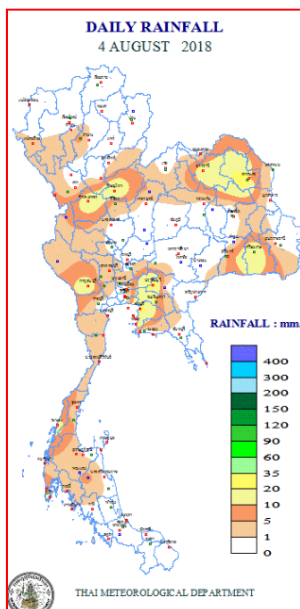


แผนที่อากาศ วันที่ ๕ ส.ค. ๒๕๖๑ เวลา ๐๑.๐๐ น.



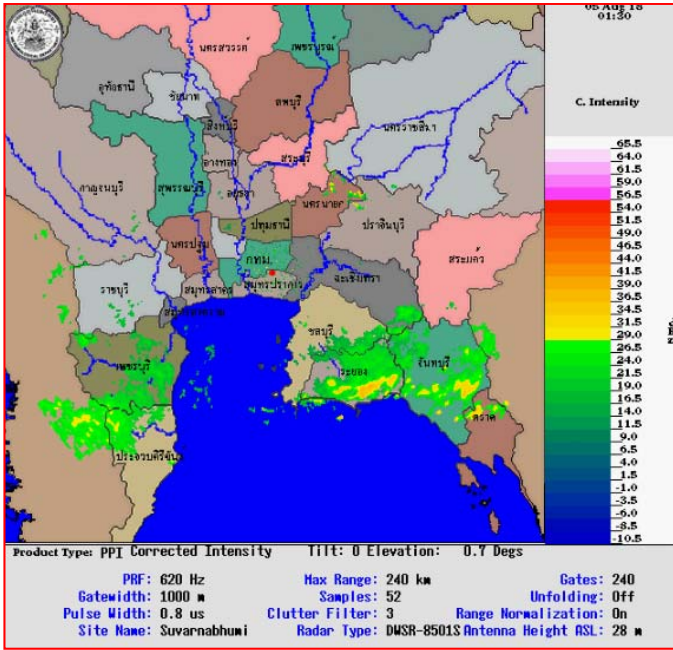
ภาพถ่ายจากดาวเทียม วันที่ ๕ ส.ค. ๒๕๖๑ เวลา ๐๗.๐๐ น.

๒. ปริมาณฝนสะสม ณ เวลา ๐๗.๐๐ น. (เมื่อวาน) - ๐๗.๐๐ น. (วันนี้) (ที่มา: กรมอุตุนิยมวิทยา)

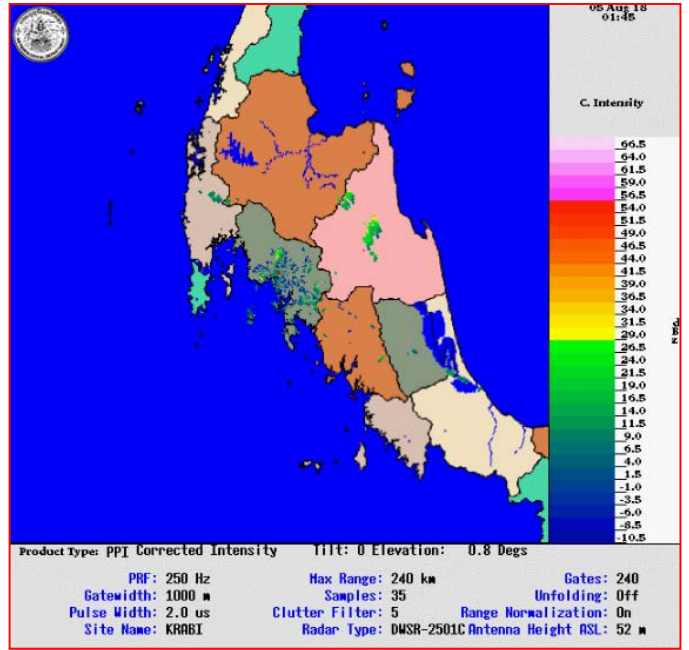


จุดตรวจวัด	ปริมาณฝน (มม.)
จ.นครนายก	๖๒.๑
จ.ปราจีนบุรี	๒๖.๒
จ.ชลบุรี (พัทยา)	๒๑.๖
จ.พิษณุโลก	๒๑.๕
จ.กาญจนบุรี	๑๕.๓
จ.อุดรธานี	๑๕.๒
จ.ภูเก็ต	๑๓.๘

๓.เรดาร์ตรวจอากาศ ณ วันที่ ๕ สิงหาคม ๒๕๖๑ (ที่มา: กรมอุตุนิยมวิทยา)



สถานีสุวรรณภูมิ เวลา ๐๘.๓๐ น.



สถานีสุราษฎร์ธานี เวลา ๐๘.๔๕ น.

จากเรดาร์ตรวจอากาศจะพบว่ามียกุ่มเมฆฝนกระจายบริเวณภาคตะวันออกเฉียงเหนือ และภาคใต้ของประเทศไทย

๔.สถานการณ์น้ำในอ่างเก็บน้ำขนาดใหญ่ ณ วันที่ ๔ สิงหาคม ๒๕๖๑ (ที่มา: กรมชลประทาน)

สภาพน้ำในอ่างเก็บน้ำขนาดใหญ่ปริมาณน้ำในอ่างฯ ๔๙,๓๘๘ ล้าน ลบ.ม. คิดเป็นร้อยละ ๗๐ (ปริมาณน้ำใช้การได้ ๒๕,๘๔๔ ล้าน ลบ.ม. คิดเป็นร้อยละ ๕๕) ปริมาณน้ำในอ่างฯ เทียบกับปี ๒๕๖๐ (๔๔,๖๑๐ ล้าน ลบ.ม. คิดเป็นร้อยละ ๖๓) มากกว่าปี ๒๕๖๐ จำนวน ๔,๗๗๘ ล้าน ลบ.ม. ปริมาณน้ำไหลลงอ่างฯ จำนวน ๓๔๕.๙๐ ล้าน ลบ.ม. ปริมาณน้ำระบาย จำนวน ๒๒๕.๒๘ ล้าน ลบ.ม. สามารถรับน้ำได้อีก ๒๑,๕๓๘ ล้าน ลบ.ม.

อ่างเก็บน้ำ	ปริมาณน้ำในอ่าง		ปริมาณน้ำใช้การได้		ปริมาณน้ำไหลลงอ่าง		ปริมาณน้ำระบาย		ปริมาณน้ำรับได้อีก (ล้าน ม.³) (ความจุที่ รนส.- ปริมาณน้ำปัจจุบัน)
	ปริมาณ (ล้าน ม.³)	% น้ำเก็บกัก	ปริมาณ (ล้าน ม.³)	% น้ำใช้การ	วันนี้ (ล้าน ม.³)	เมื่อวาน (ล้าน ม.³)	วันนี้ (ล้าน ม.³)	เมื่อวาน (ล้าน ม.³)	
๑.ภูมิพล	๗,๖๖๗	๕๗	๓,๘๖๗	๔๐	๒๑.๗๙	๒๕.๒๐	๘.๐๐	๘.๐๐	๕,๗๙๕
๒.สิริกิติ์	๖,๓๒๔	๖๗	๓,๔๗๔	๕๒	๕๖.๑๑	๕๗.๘๖	๓๒.๐๒	๒๗.๔๕	๔,๑๘๔
๓.จุฬารัตน์	๑๐๗	๖๕	๗๐	๕๕	๐.๕๓	๐.๖๔	๑.๐๖	๑.๐๑	๗๔
๔.อุบลรัตน์	๗๘๕	๓๒	๒๐๔	๑๑	๓.๖๙	๗.๔๖	๑๐.๑๙	๑๐.๒๑	๓,๘๕๕
๕.ลำปาว	๑,๒๖๒	๖๔	๑,๑๖๒	๖๒	๙.๖๔	๑๘.๑๘	๑๖.๕๔	๑๕.๘๘	๑,๑๘๘
๖.สิรินธร	๑,๐๙๔	๕๖	๒๖๓	๒๓	๘.๑๕	๘.๒๔	๑๑.๖๐	๑๑.๗๐	๘๗๒
๗.ป่าสักชลสิทธิ์	๒๒๙	๒๔	๒๒๖	๒๔	๒๑.๒๔	๒๓.๕๕	๓๘.๙๕	๓๘.๙๕	๗๓๑
๘.ศรีนครินทร์	๑๕,๓๓๙	๘๖	๕,๐๗๔	๖๘	๖๒.๓๙	๕๒.๘๑	๑๔.๙๖	๑๒.๐๙	๓,๔๓๑
๙.วชิราลงกรณ์	๗,๔๐๓	๘๔	๔,๓๙๑	๗๕	๘๙.๒๙	๘๗.๒๖	๓๖.๐๐	๓๔.๒๐	๓,๕๙๗
๑๐.ขุนด่านปราการชล	๑๕๑	๖๘	๑๔๗	๖๗	๑.๙๗	๒.๙๒	๐.๕๑	๑.๑๔	๗๔
๑๑.รัชชประภา	๔,๔๐๓	๗๘	๓,๐๕๒	๗๑	๑๑.๓๒	๑๔.๘๕	๑๔.๐๒	๑๑.๓๒	๑,๗๔๑
๑๒.บางกลาง	๘๒๓	๕๗	๕๔๖	๔๖	๑.๓๗	๑.๔๖	๕.๙๘	๖.๐๘	๗๖๗

๕. สถานการณ์น้ำในประเทศ ณ วันที่ ๒ - ๕ สิงหาคม ๒๕๖๑ (ที่มา: กรมชลประทาน)

สถานี	แม่น้ำ	อำเภอ	จังหวัด	ระดับตลิ่ง (ม.รทก.)	ระดับน้ำ (ม.รทก.)				แนวโน้ม	เปรียบเทียบระดับตลิ่ง
					พหุสبตี	คูกรี	เสาร์	อาทิตย์		
					๒ ส.ค.	๓ ส.ค.	๔ ส.ค.	๕ ส.ค.		
P.๑	ปิง	เมือง	เชียงใหม่	๓.๗๐	๑.๔๕	๑.๙๑	๑.๖๕	๑.๖๓	ลดลง	-๒.๐๗
W.๑C	วัง	เมือง	ลำปาง	๕.๒๐	๐.๑๗	๐.๐๐	-๐.๒๙	-๐.๔๘	ลดลง	-๕.๖๘
Y.๑๖	ยม	บางระกำ	พิษณุโลก	๗.๒๘	๕.๒๕	๕.๓๓	๕.๔๒	๕.๕๐	เพิ่มขึ้น	-๑.๗๘
N.๗A	น่าน	เมือง	พิจิตร	๑๑.๑๘	๔.๘๑	๕.๐๗	๕.๑๒	๕.๔๕	เพิ่มขึ้น	-๕.๗๓
C.๒	เจ้าพระยา	เมือง	นครสวรรค์	๒๖.๒๐	๑๙.๕๐	๑๙.๕๖	๑๙.๗๓	๑๙.๘๙	เพิ่มขึ้น	-๖.๓๑
C.๑๓	เจ้าพระยา	สรรพยา	ชัยนาท	๑๖.๓๔	๑๖.๐๐	๑๖.๐๐	๑๖.๐๐	๑๖.๐๐	ทรงตัว	-๐.๓๔
M.๖A	มูล	สตึก	บุรีรัมย์	๖.๐๐	๐.๒๕	๐.๒๓	๐.๒๒	๐.๒๑	ลดลง	-๕.๗๙
M.๗	มูล	เมือง	อุบลราชธานี	๗.๐๐	๔.๙๙	๔.๙๙	๔.๙๗	๔.๙๕	ลดลง	-๒.๐๕
M.๑๙๑	ลำตะคอง	เมือง	นครราชสีมา	๓.๐๐	๑.๐๑	๑.๐๖	๐.๙๗	๑.๐๒	เพิ่มขึ้น	-๑.๙๘
M.๖๙	ลำเซบก	ดงหลวง	อุบลราชธานี	๗.๓๐	๗.๒๘	๗.๐๐	๖.๕๙	๖.๑๕	ลดลง	-๑.๑๕
X.๖๔	คลองท่าแซะ	ท่าแซะ	ชุมพร	๑๗.๑๓	๙.๕๒	๙.๖๖	๙.๕๒	๙.๖๔	เพิ่มขึ้น	-๗.๔๙
X.๑๔๙	คลองกลาย	นบพิตำ	นครศรีธรรมราช	๓๓.๙๖	๒๙.๐๓	๒๙.๐๔	๒๙.๐๓	***	***	***
X.๒๗๔	แม่น้ำโก-ลก	แว้ง	นราธิวาส	๒๔.๑๘	๑๘.๕๐	๑๘.๕๐	๑๘.๕๐	๑๘.๔๙	ลดลง	-๕.๖๙
X.๓๗A	แม่น้ำตาปี	พระแสง	สุราษฎร์ธานี	๑๐.๗๖	๙.๕๖	๙.๖๘	๙.๖๓	๙.๓๗	ลดลง	-๑.๓๙

*** ยังไม่ได้รับรายงาน

สถานการณ์น้ำในพื้นที่ลุ่มน้ำโขง ณ วันที่ ๔ สิงหาคม ๒๕๖๑ (ที่มา: Mekong River Commission (MRC))

สถานี	ปริมาณฝน ๒๔ ชม. (มม)	ระดับอ้างอิง (ม.รทก.)	ระดับตลิ่ง (ม.)	ระดับน้ำ (ม.) ๔ ส.ค.	เปรียบเทียบระดับตลิ่ง	ระดับน้ำคาดการณ์ (ม.)			แนวโน้ม
						๕ ส.ค.	๖ ส.ค.	๗ ส.ค.	
อ.เชียงแสน จ.เชียงราย	๐.๐	๓๕๗.๑๑๐	๑๒.๘๐	๕.๓๐	-๗.๕๐	๕.๐๒	๔.๘๑	๔.๖๒	ลดลง
อ.เชียงคาน จ.เลย	๐.๐	๑๙๔.๑๑๘	๑๖.๐๐	๑๓.๐๘	-๒.๙๒	๑๒.๕๖	๑๒.๑๒	๑๑.๙๒	ลดลง
อ.เมือง จ.หนองคาย	๐.๐	๑๕๓.๖๔๘	๑๒.๒๐	๑๑.๓๒	-๐.๘๘	๑๐.๘๔	๑๐.๓๙	๑๐.๑๘	ลดลง
อ.เมือง จ.นครพนม	๓.๖	๑๓๐.๙๖๑	๑๒.๐๐	๑๒.๔๑	๐.๔๑	๑๒.๔๖	๑๒.๓๑	๑๒.๑๑	เพิ่มขึ้น
อ.เมือง จ.มุกดาหาร	๐.๐	๑๒๔.๒๑๙	๑๒.๕๐	๑๒.๘๘	๐.๓๘	๑๒.๙๒	๑๒.๘๔	๑๒.๗๑	เพิ่มขึ้น
อ.โขงเจียม จ.อุบลราชธานี	๑๕.๒	๘๙.๐๓๐	๑๔.๕๐	๑๔.๘๒	๐.๓๒	๑๕.๐๕	๑๕.๒๓	๑๕.๔๕	เพิ่มขึ้น

๖. สถานการณ์เตือนภัย Early Warning ณ วันที่ ๕ สิงหาคม ๒๕๖๑ (ที่มา: สำนักวิจัย พัฒนาและอุทกวิทยา กรมทรัพยากรน้ำ)

[เวลา ๑๕.๐๐ น.(เมื่อวาน) - ๐๘.๐๐ น. (วันนี้)]

การแจ้งเตือน	สถานี	การแจ้งเตือน
เตือนสีแดง (อพยพ)	-	-
เตือนสีเหลือง (เตือนภัย)	-	-
เตือนสีเขียว (เฝ้าระวัง)	บ้านขมภูเหนือ ต.ขมพู อ.เนินมะปราง จ.พิษณุโลก	ระดับน้ำ ๓.๒๑ เมตร ระดับวิกฤต ๕.๐๐ เมตร

๗. สถานการณ์ธรณีพิบัติภัย ณ วันที่ ๔ สิงหาคม ๒๕๖๑ (ที่มา : กรมทรัพยากรธรณี)

ประกาศเฝ้าระวังแจ้งเตือนภัยดินถล่มและน้ำป่าไหลหลาก ฉบับที่ ๖/๒๕๖๑ ในพื้นที่จังหวัดตราด จันทบุรี น่าน แม่ฮ่องสอน ลำปาง ตาก เชียงใหม่ และระนอง โดยให้อาสาสมัครเครือข่ายฯ ทำการเฝ้าระวังเป็นพิเศษ ในระหว่างวันที่ ๒-๔ ส.ค. ๖๑

๘.เหตุการณ์วิกฤตน้ำปัจจุบัน ณ วันที่ ๕ สิงหาคม ๒๕๖๑ [เวลา ๑๕.๐๐ น.(เมื่อวาน) - ๐๘.๐๐ น. (วันนี้)]

จ.หนองคาย - สถานการณ์ระดับน้ำในแม่น้ำโขงที่จังหวัดหนองคาย เริ่มทรงตัวและลดลงเล็กน้อย ล่าสุดวัดที่ส่วนอุทกวิทยาหนองคาย กรมทรัพยากรน้ำ อยู่ที่ระดับ ๑๑.๓๒ เมตร ลดลงจากช่วงเดียวกันของเมื่อวานนี้ ๔๐ เซนติเมตร ต่ำกว่าตลิ่ง ๘๘ เซนติเมตร แต่ยังคงอยู่ในระดับที่สูง และยังคงติดตามสถานการณ์อย่างใกล้ชิด ขณะที่เทศบาลเมืองหนองคายยังคงปิดประตูระบายน้ำทั้ง ๖ ประตู พร้อมเร่งสูบน้ำลงในแม่น้ำโขงตลอด ๒๔ ชั่วโมง เพื่อให้การระบายน้ำลงในน้ำโขงได้รวดเร็วขึ้น ป้องกันไม่ให้ไหลเข้าไปท่วมตอมใน และเป็นการพร่องน้ำรับปริมาณน้ำฝนที่จะตกมาใหม่

๙.สถานการณ์อุทกภัย ณ วันที่ ๕ สิงหาคม ๒๕๖๑ (ที่มา : กรมป้องกันและบรรเทาสาธารณภัย)

อุทกภัย

สถานการณ์อุทกภัย จากอิทธิพลพายุโซนร้อน “เซินติญา” และ มรสุมตะวันตกเฉียงใต้ ตั้งแต่วันที่ ๑๗ ก.ค. - ๔ ส.ค. ๖๑ ทำให้เกิดน้ำท่วมฉับพลัน น้ำป่าไหลหลาก น้ำล้นตลิ่ง และดินถล่ม ในพื้นที่ ๒๗ จังหวัด (กาญจนบุรี ตาก เชียงใหม่ แม่ฮ่องสอน พิจิตร นครสวรรค์ ตราด แพร่ เพชรบูรณ์ พิษณุโลก ประจวบคีรีขันธ์ ระนอง เพชรบุรี ลำปาง น่าน อุตรดิตถ์ อำนาจเจริญ พะเยา เชียงราย กาฬสินธุ์ นครพนม มุกดาหาร อุบลราชธานี บึงกาฬ สกลนคร ร้อยเอ็ด และยโสธร) ๘๕ อำเภอ ๓๐๓ ตำบล ๑,๙๔๑ หมู่บ้าน ประชาชนได้รับผลกระทบ ๓๗,๗๐๑ ครัวเรือน ๙๙,๖๒๙ คน ผู้เสียชีวิต ๑ ราย (จ.สกลนคร) สถานการณ์คลี่คลายแล้ว ๑๘ จังหวัด (กาญจนบุรี ตาก เชียงใหม่ แม่ฮ่องสอน พิจิตร นครสวรรค์ ตราด แพร่ เพชรบูรณ์ พิษณุโลก ประจวบคีรีขันธ์ ระนอง เพชรบุรี ลำปาง น่าน อุตรดิตถ์ พะเยา และเชียงราย) ปัจจุบันยังคงมีสถานการณ์ ๙ จังหวัด (นครพนม มุกดาหาร อำนาจเจริญ อุบลราชธานี บึงกาฬ สกลนคร ร้อยเอ็ด กาฬสินธุ์ และยโสธร) ๕๑ อำเภอ ๒๔๖ ตำบล ๑,๗๔๕ หมู่บ้าน ประชาชนได้รับผลกระทบ ๓๔,๐๕๔ ครัวเรือน ๘๙,๒๔๑ คน

ทั้งนี้ จังหวัดได้ประกาศเขตการให้ความช่วยเหลือผู้ประสบภัยพิบัติกรณีฉุกเฉิน (อุทกภัย) แล้ว ๑๓ จังหวัด ๒๕ อำเภอ ๗๗ ตำบล ๔๙๓ หมู่บ้าน ได้แก่ กาญจนบุรี กาฬสินธุ์ เชียงใหม่ ตาก น่าน บึงกาฬ พะเยา เพชรบุรี แพร่ ยโสธร สกลนคร อำนาจเจริญ อุตรดิตถ์

๑๐.การคาดหมายลักษณะอากาศ ๗ วันข้างหน้า (ระหว่างวันที่ ๔ - ๑๐ สิงหาคม ๒๕๖๑)

ในช่วงวันที่ ๕ - ๑๐ ส.ค. ประเทศไทยจะมีฝนเพิ่มขึ้นและมีฝนตกหนักบางแห่ง ส่วนคลื่นลมบริเวณทะเลอันดามันและอ่าวไทยจะมีกำลังแรงขึ้น โดยบริเวณทะเลอันดามันมีคลื่นสูง ๒-๔ เมตร และอ่าวไทยตอนบนมีคลื่นสูง ๒ - ๓ เมตร

๑๑.โครงการพัฒนาแหล่งน้ำ (กรมทรัพยากรน้ำ ข้อมูล ณ วันที่ ๑๓ กรกฎาคม ๒๕๖๑)

ลำดับที่	ชื่อโครงการ	พื้นที่ดำเนินการ				ความจุเก็บกัก (ล้าน ลบ.ม.)	ปริมาณ ปัจจุบัน (ล้าน ลบ.ม.)
		ตำบล	อำเภอ	จังหวัด	กลุ่มน้ำหลัก		
๑	โครงการอนุรักษ์ฟื้นฟูแหล่งน้ำห้วยไม้เต็ง		บ้านคา,สวนผึ้ง	ราชบุรี	แม่กลอง	วางท่อผันน้ำ	-
๒	โครงการอนุรักษ์ฟื้นฟูแหล่งน้ำหนองแขมหลวง	ต.แม่ปู	แม่พริก	ลำปาง	วัง	๒.๖๙	๑.๑๕
๓	โครงการอนุรักษ์ฟื้นฟูแหล่งน้ำทุ่งกระเด็น	เขียปราสาท,ท่า โพธิ์, ทุ่งกระเด็น ,ทุ่งตาด	หนองกี่	บุรีรัมย์	มูล	๘.๖๓	๗.๔๐
๔	โครงการอนุรักษ์ฟื้นฟูแหล่งน้ำบึงกิว (บึงจิว)	ธงธานี,บึงนคร	ธวัชบุรี	ร้อยเอ็ด	ชี	๔.๘๖	๒.๗๘
๕	โครงการอนุรักษ์ฟื้นฟูแหล่งน้ำหนองตื้นดอย	สามเงา ,ยกกระบัตร	สามเงา	ตาก	วัง	๕.๕๐	๓.๙๓
๖	โครงการอนุรักษ์ฟื้นฟูแหล่งน้ำหนองบัวพระเจ้าหลวง	เชิงดอย	ดอกสะเก็ด	เชียงใหม่	ปิง	๐.๔๕	๐.๓๙
๗	โครงการอนุรักษ์ฟื้นฟูแหล่งน้ำคลองพระปรัง		กบินทร์บุรี	ปราจีนบุรี	ปราจีนบุรี	ก่อสร้างฝาย	-
๘	โครงการอนุรักษ์ฟื้นฟูแหล่งน้ำหนองบัวลอย	แม่ยม	เมือง	แพร่	ยม	๒.๕๐	๒.๕๐
๙	โครงการอนุรักษ์ฟื้นฟูแหล่งน้ำคลองหลุมทองกลาง	สิงหนาท	ลาดบัวหลวง	พระนครศรีอยุธยา	เจ้าพระยา	-	-
๑๐	โครงการอนุรักษ์ฟื้นฟูแหล่งน้ำบึงสีไฟ		เมือง	พิจิตร	น่าน	๐.๖๐	๐.๖๙
๑๑	โครงการอนุรักษ์ฟื้นฟูแหล่งน้ำพื้นที่บางระกำ		บางระกำ	พิษณุโลก	ยม	๒.๐๑	๒.๐๑
๑๒	โครงการอนุรักษ์ฟื้นฟูแหล่งน้ำห้วยหลวง-หนองหายฯ		กุมภวาปี	อุดรธานี	ชี	๑๐๗.๘๗	๘๑.๓๖
๑๓	โครงการอนุรักษ์ฟื้นฟูแหล่งน้ำโครงการฯลำน้ำอิง		แม่ใจ,เมือง	พะเยา	โขง	๑.๐๓	๐.๙๔
๑๔	โครงการอนุรักษ์ฟื้นฟูแหล่งน้ำหนองลาดควาย	นาแต่	คำตากล้า	สกลนคร	โขง	๓.๔๕	๒.๙๖
๑๕	โครงการอนุรักษ์ฟื้นฟูแหล่งน้ำแจะระแม (พื้นที่แก้มลิงบึงเชียงตึก)	แจะระแม,ในเมือง	เมือง	อุบลราชธานี	มูล	๒.๐๐	๑.๑๔
	รวม					๑๔๑.๕๙	๑๐๗.๖๔

๑๒.การช่วยเหลือเพื่อบรรเทาสถานการณ์อุทกภัย (กรมทรัพยากรน้ำ)

สรุปการสูบน้ำ และบริการน้ำดื่ม เพื่อช่วยเหลือสถานการณ์ภัยแล้งและอุทกภัยตั้งแต่ ๑ มิถุนายน - ๓๑ กรกฎาคม พ.ศ. ๒๕๖๑

หน่วย งาน	จังหวัด	ปริมาณสูบน้ำ (ลบ.ม.)	ปริมาณ แจกจ่ายน้ำ (ลิตร)	ประโยชน์ที่ได้รับ		
				อุปโภค-บริโภค		
				ครัวเรือน	ประชากร	พื้นที่
ภาค ๒	นครสวรรค์	๑,๐๓๖,๘๐๐	-	๑๗๐	๖๘๐	๔,๕๐๐
	สมุทรปราการ	๕๔,๐๐๐	-	-	-	-
ภาค ๔	กาฬสินธุ์	๗๐,๘๐๐	-	๔๓๐	๒,๑๕๐	-
	ชัยภูมิ	๑๙,๖๐๐	-	๙๐	๔๕๐	-
		๑,๑๘๑,๒๐๐	-	๖๙๐	๓,๒๘๐	๔,๕๐๐

จึงเรียนมาเพื่อโปรดทราบ

นายวรศาสน์ อภัยพงษ์
อธิบดีกรมทรัพยากรน้ำ