



รายงานการเฝ้าระวังติดตามสถานการณ์น้ำ ๒๔ ชั่วโมง

ศูนย์ป้องกันวิกฤติน้ำ กรมทรัพยากรน้ำ กระทรวงทรัพยากรธรรมชาติและสิ่งแวดล้อม
โทรศัพท์ ๐ ๒๒๘๘ ๖๖๓๑ โทรสาร ๐ ๒๒๘๘ ๖๖๒๙ <http://www.dwr.go.th>

รายงานฉบับที่ ๔๓๕/๒๕๖๑

เวลา ๑๕.๐๐ น.

วันที่ ๖ สิงหาคม ๒๕๖๑

เรื่อง รายงานการเฝ้าระวังติดตามสถานการณ์น้ำ ๒๔ ชั่วโมง

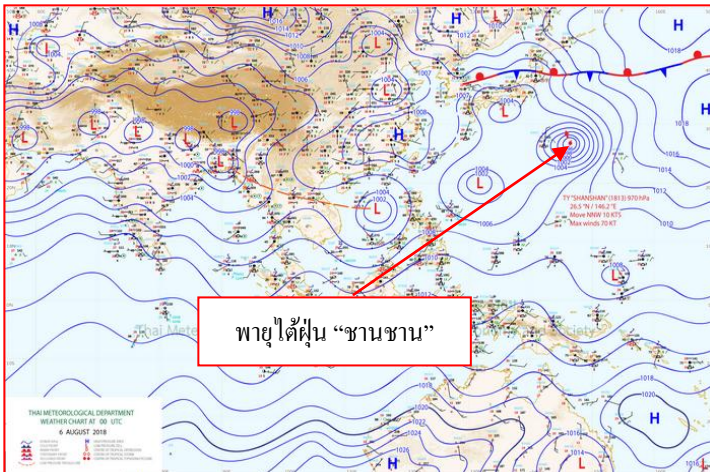
เรียนรมว.ทส. เลขาธิการ รมว.ทส.ปท.ทส. รอง ปท.ทส. อทน. รอง อทน. และหน่วยงานที่เกี่ยวข้อง

กรมทรัพยากรน้ำขอรายงานการเฝ้าระวังและติดตามสถานการณ์น้ำ ประจำวันที่ ๖ สิงหาคม ๒๕๖๑ ดังนี้

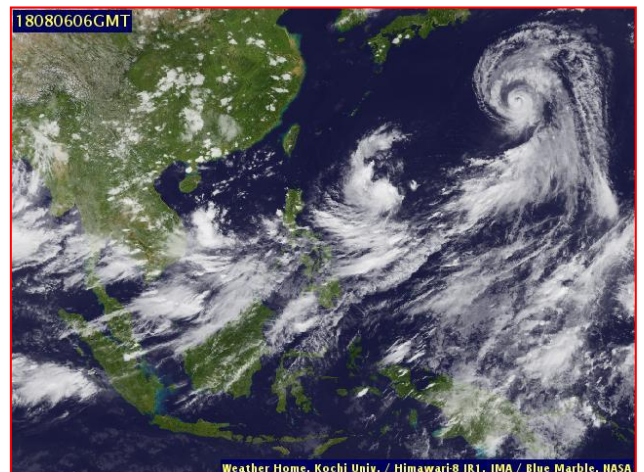
๑. สภาวะอากาศ เวลา ๑๒.๐๐ น. (ที่มา: กรมอุตุนิยมวิทยา)

พยากรณ์อากาศ ๒๔ ชั่วโมงข้างหน้า ประเทศไทยมีฝนฟ้าคะนองหลายพื้นที่ กับมีฝนตกหนักบางแห่งบริเวณภาคเหนือ ภาคตะวันออกเฉียงเหนือ ภาคกลาง ภาคตะวันออก และภาคใต้ ขอให้ประชาชนระวังอันตรายจากฝนตกหนักและฝนที่ตกสะสม อาจทำให้เกิดน้ำท่วมฉับพลัน น้ำป่าไหลหลากไว้ด้วย

สำหรับบริเวณทะเลอันดามันมีคลื่นสูง ๒-๓ เมตร อ่าวไทยตอนบนมีคลื่นสูงประมาณ ๒ เมตร และบริเวณที่มีฝนฟ้าคะนองทะเลมีคลื่นสูงมากกว่า ๓ เมตร ขอให้ชาวเรือเดินเรือด้วยความระมัดระวังและเรือเล็กควรงดออกจากฝั่งจนถึงวันที่ ๙ สิงหาคม ๒๕๖๑

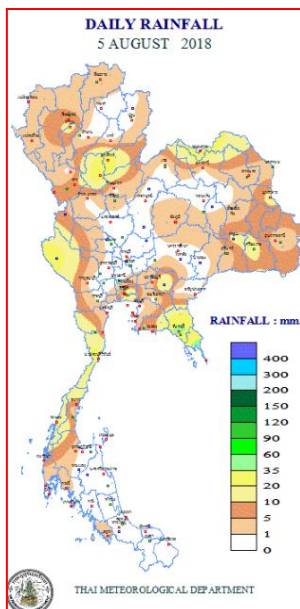


แผนที่อากาศ วันที่ ๖ ส.ค. ๒๕๖๑ เวลา ๐๗.๐๐ น.



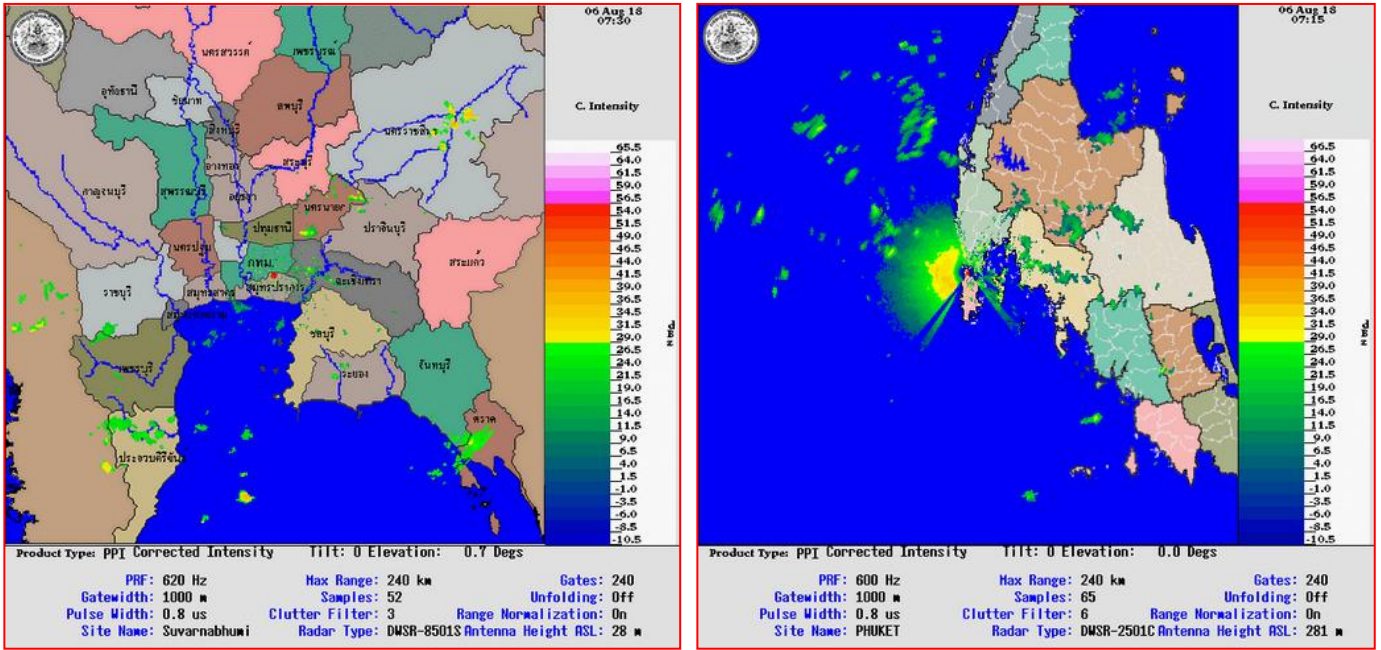
ภาพถ่ายจากดาวเทียม วันที่ ๖ ส.ค. ๒๕๖๑ เวลา ๑๓.๐๐ น.

๒. ปริมาณฝนสะสม ณ เวลา ๐๗.๐๐ น. (เมื่อวาน) - ๐๗.๐๐ น. (วันนี้) (ที่มา: กรมอุตุนิยมวิทยา)



จุดตรวจวัด	ปริมาณฝน (มม.)
จ.สุโขทัย	๕๙.๕
จ.กรุงเทพฯ (บางนา สกษ.)	๓๑.๖
จ.อุตรดิตถ์	๒๘.๒
จ.กาญจนบุรี (ทองผาภูมิ)	๒๕.๘
จ.ระนอง	๒๔.๒
จ.ปราจีนบุรี (กบินทร์บุรี)	๒๓.๔
จ.ลำปาง (เถิน)	๒๒.๖

๓.เรดาร์ตรวจอากาศ ณ วันที่ ๖ สิงหาคม ๒๕๖๑ (ที่มา: กรมอุตุนิยมวิทยา)



สถานีสุวรรณภูมิ เวลา ๑๔.๓๐ น.

สถานีกระบี่ เวลา ๑๔.๑๕ น.

จากเรดาร์ตรวจอากาศจะพบว่ามียกุ่มเมฆฝนกระจายบริเวณภาคตะวันออกเฉียงเหนือ และภาคใต้ของประเทศไทย

๔.สถานการณ์น้ำในอ่างเก็บน้ำขนาดใหญ่ ณ วันที่ ๖ สิงหาคม ๒๕๖๑ (ที่มา: กรมชลประทาน)

สภาพน้ำในอ่างเก็บน้ำขนาดใหญ่ปริมาณน้ำในอ่างฯ ๔๙,๕๑๔ ล้าน ลบ.ม. คิดเป็นร้อยละ ๗๐ (ปริมาณน้ำใช้การได้ ๒๕,๙๗๐ ล้าน ลบ.ม. คิดเป็นร้อยละ ๕๕) ปริมาณน้ำในอ่างฯ เทียบกับปี ๒๕๖๐ (๔๔,๘๓๔ ล้าน ลบ.ม. คิดเป็นร้อยละ ๖๓) มากกว่าปี ๒๕๖๐ จำนวน ๔,๖๗๙ ล้าน ลบ.ม. ปริมาณน้ำไหลลงอ่างฯ จำนวน ๓๐๔.๘๔ ล้าน ลบ.ม. ปริมาณน้ำระบาย จำนวน ๒๓๐.๑๓ ล้าน ลบ.ม. สามารถรับน้ำได้อีก ๒๑,๓๖๘ ล้าน ลบ.ม.

อ่างเก็บน้ำ	ปริมาณน้ำในอ่าง		ปริมาณน้ำใช้การได้		ปริมาณน้ำไหลลงอ่าง		ปริมาณน้ำระบาย		ปริมาณน้ำรับได้อีก (ล้าน ม.³) (ความจุที่ รนส.- ปริมาณน้ำปัจจุบัน)
	ปริมาณ (ล้าน ม.³)	% น้ำเก็บกัก	ปริมาณ (ล้าน ม.³)	% น้ำใช้การ	วันนี้ (ล้าน ม.³)	เมื่อวาน (ล้าน ม.³)	วันนี้ (ล้าน ม.³)	เมื่อวาน (ล้าน ม.³)	
๑.ภูมิพล	๗,๖๙๘	๕๗	๓,๘๙๘	๔๐	๒๕.๑๙	๒๓.๒๘	๘.๐๐	๘.๐๐	๕,๗๖๔
๒.สิริกิติ์	๖,๓๖๓	๖๗	๓,๕๑๓	๕๓	๖๐.๔๖	๔๓.๒๒	๓๒.๐๓	๓๑.๘๙	๔,๒๗๗
๓.จุฬารัตน์	๑๐๕	๖๔	๖๘	๕๔	๐.๒๒	๐.๓๗	๑.๐๖	๑.๐๖	๑๐๒
๔.อุบลรัตน์	๗๗๐	๓๒	๑๘๙	๑๐	๑.๙๗	๕.๕๙	๑๐.๒๔	๑๐.๑๘	๑,๖๖๑
๕.ลำปาว	๑,๒๓๙	๖๓	๑,๑๓๙	๖๑	๒.๖๕	๗.๓๑	๑๖.๔๕	๑๖.๕๑	๑,๒๑๑
๖.สิรินธร	๑,๐๘๔	๕๕	๒๕๓	๒๒	๖.๑๗	๘.๑๘	๑๑.๖๑	๑๑.๖๒	๘๘๒
๗.ป่าสักชลสิทธิ์	๑๙๗	๒๑	๑๙๔	๒๐	๒๐.๗๑	๒๐.๔๓	๓๔.๕๗	๓๘.๙๑	๗๖๓
๘.ศรีนครินทร์	๑๕,๔๐๐	๘๗	๕,๑๓๕	๖๙	๕๐.๔๗	๔๙.๗๖	๒๐.๐๗	๑๖.๗๙	๓,๔๕๐
๙.วชิราลงกรณ์	๗,๔๖๖	๘๔	๔,๔๕๔	๗๖	๖๘.๒๑	๗๒.๑๕	๓๙.๒๕	๓๖.๒๔	๓,๕๓๔
๑๐.ขุนด่านปราการชล	๑๕๕	๖๙	๑๕๐	๖๘	๓.๓๙	๐.๒๐	๑.๒๖	๐.๕๑	๗๑
๑๑.รัชชประภา	๔,๔๐๕	๗๘	๓,๐๕๓	๗๑	๑๔.๐๖	๑๒.๙๙	๘.๙๖	๑๕.๖๙	๒,๒๑๕
๑๒.บางบาล	๘๑๒	๕๖	๕๓๖	๔๕	๑.๑๐	๐.๖๕	๖.๐๗	๖.๐๒	๘๖๒

๕. สถานการณ์น้ำในประเทศ ณ วันที่ ๓ - ๖ สิงหาคม ๒๕๖๑ (ที่มา: กรมชลประทาน)

สถานี	แม่น้ำ	อำเภอ	จังหวัด	ระดับตลิ่ง (ม.รทก.)	ระดับน้ำ (ม.รทก.)				แนวโน้ม	เปรียบเทียบระดับตลิ่ง
					ศุกร์	เสาร์	อาทิตย์	จันทร์		
					๓ ส.ค.	๔ ส.ค.	๕ ส.ค.	๖ ส.ค.		
P.๑	ปิง	เมือง	เชียงใหม่	๓.๗๐	๑.๙๑	๑.๖๕	๑.๖๓	๑.๕๖	ลดลง	-๒.๑๔
W.๑C	วัง	เมือง	ลำปาง	๕.๒๐	๐.๐๐	-๐.๒๙	-๐.๔๘	-๐.๔๙	ลดลง	-๕.๖๙
Y.๑๖	ยม	บางระกำ	พิษณุโลก	๗.๒๘	๕.๓๓	๕.๔๒	๕.๕๐	๕.๕๖	เพิ่มขึ้น	-๑.๗๒
N.๗A	น่าน	เมือง	พิจิตร	๑๑.๑๘	๕.๐๗	๕.๑๒	๕.๔๕	๕.๘๘	เพิ่มขึ้น	-๕.๓
C.๒	เจ้าพระยา	เมือง	นครสวรรค์	๒๖.๒๐	๑๙.๕๖	๑๙.๗๓	๑๙.๘๙	๑๙.๙๗	เพิ่มขึ้น	-๖.๒๓
C.๑๓	เจ้าพระยา	สรรพยา	ชัยนาท	๑๖.๓๔	๑๖.๐๐	๑๖.๐๐	๑๖.๐๐	๑๖.๐๐	ทรงตัว	-๐.๓๔
M.๖A	มูล	สตึก	บุรีรัมย์	๖.๐๐	๐.๒๓	๐.๒๒	๐.๒๑	๐.๒๐	ลดลง	-๕.๘
M.๗	มูล	เมือง	อุบลราชธานี	๗.๐๐	๔.๙๙	๔.๙๗	๔.๙๕	๕.๐๐	เพิ่มขึ้น	-๒
M.๑๙๑	ลำตะคอง	เมือง	นครราชสีมา	๓.๐๐	๑.๐๖	๐.๙๗	๑.๐๒	๐.๙๔	ลดลง	-๒.๐๖
M.๖๙	ลำเซบก	ดงหลวง	อุบลราชธานี	๗.๓๐	๗.๐๐	๖.๕๙	๖.๑๕	๕.๗๐	ลดลง	-๑.๖
X.๖๔	คลองท่าแซะ	ท่าแซะ	ชุมพร	๑๗.๑๓	๙.๖๖	๙.๕๒	๙.๖๔	๑๐.๖๒	เพิ่มขึ้น	-๖.๕๑
X.๑๔๙	คลองกลาย	นบพิตำ	นครศรีธรรมราช	๓๓.๙๖	๒๙.๐๔	๒๙.๐๓	๒๙.๐๕	๒๙.๐๔	ลดลง	-๔.๙๒
X.๒๗๔	แม่น้ำโก-ลก	แว้ง	นราธิวาส	๒๔.๑๘	๑๘.๕๐	๑๘.๕๐	๑๘.๔๙	๑๘.๔๘	ลดลง	-๕.๗
X.๓๗A	แม่น้ำตาปี	พระแสง	สุราษฎร์ธานี	๑๐.๗๖	๙.๖๘	๙.๖๓	๙.๓๗	๙.๑๑	ลดลง	-๑.๖๕

*** ยังไม่ได้รับรายงาน

๖. สถานการณ์น้ำในพื้นที่ลุ่มน้ำโขง ณ วันที่ ๖ สิงหาคม ๒๕๖๑ (ที่มา: Mekong River Commission (MRC))

สถานี	ปริมาณฝน ๒๔ ชม. (มม)	ระดับอ้างอิง (ม.รทก.)	ระดับตลิ่ง (ม.)	ระดับน้ำ (ม.) ๖ ส.ค.	เปรียบเทียบระดับตลิ่ง	ระดับน้ำคาดการณ์ (ม.)			แนวโน้ม
						๗ ส.ค.	๘ ส.ค.	๙ ส.ค.	
อ.เชียงแสน จ.เชียงราย	๔.๙	๓๕๗.๑๑๐	๑๒.๘๐	๖.๐๐	-๗.๓๒	๖.๓๔	๖.๖๒	๖.๒๕	เพิ่มขึ้น
อ.เชียงคาน จ.เลย	๐.๐	๑๙๔.๑๑๘	๑๖.๐๐	๑๒.๐๖	-๓.๔	๑๑.๙๖	๑๒.๒๘	๑๒.๔๑	เพิ่มขึ้น
อ.เมือง จ.หนองคาย	๗.๙	๑๕๓.๖๔๘	๑๒.๒๐	๑๐.๔๒	-๑.๓๘	๙.๙๘	๙.๘๖	๑๐.๑๘	ลดลง
อ.เมือง จ.นครพนม	๑.๖	๑๓๐.๙๖๑	๑๒.๐๐	๑๒.๓๗	๐.๔๖	๑๒.๑๒	๑๑.๘๖	๑๑.๖๘	ลดลง
อ.เมือง จ.มุกดาหาร	๒๐.๗	๑๒๔.๒๑๙	๑๒.๕๐	๑๒.๘๓	๐.๓๖	๑๒.๗๕	๑๒.๕๑	๑๒.๒๙	ลดลง
อ.โขงเจียม จ.อุบลราชธานี	๔๗.๓	๘๙.๐๓๐	๑๔.๕๐	๑๔.๕๘	๐.๑๕	๑๔.๕๐	๑๔.๔๐	๑๔.๑๐	ลดลง

๖. สถานการณ์เตือนภัย Early Warning ณ วันที่ ๖ สิงหาคม ๒๕๖๑ (ที่มา: สำนักวิจัย พัฒนาและอุทกวิทยา กรมทรัพยากรน้ำ)

[เวลา ๐๘.๐๐ น. - ๑๕.๐๐ น. (วันนี้)]

การแจ้งเตือน	สถานี	การแจ้งเตือน
เตือนสีแดง (อพยพ)	-	-
เตือนสีเหลือง (เตือนภัย)	-	-
เตือนสีเขียว (เฝ้าระวัง)	บ้านกุ่มบุรี ตำบลกุ่มบุรี อำเภอกุ่มบุรี จังหวัดประจวบคีรีขันธ์	ระดับน้ำ ๑.๕๖ เมตร ระดับวิกฤต ๓.๐๐ เมตร

๗. สถานการณ์ธรณีพิบัติภัย ณ วันที่ ๖ สิงหาคม ๒๕๖๑ (ที่มา : กรมทรัพยากรธรณี)

ไม่มีสถานการณ์

๘. เหตุการณ์วิกฤตน้ำปัจจุบัน ณ วันที่ ๖ สิงหาคม ๒๕๖๑ [เวลา ๐๘.๐๐ น. - ๑๕.๐๐ น. (วันนี้)]

ไม่มีสถานการณ์

๙.สถานการณ์อุทกภัย ณ วันที่ ๖ สิงหาคม ๒๕๖๑ (ที่มา : กรมป้องกันและบรรเทาสาธารณภัย)

อุทกภัย

สถานการณ์อุทกภัย จากอิทธิพลพายุโซนร้อน “เซินติญา” และ มรสุมตะวันตกเฉียงใต้ ตั้งแต่วันที่ ๑๗ ก.ค. - ๖ ส.ค. ๖๑ ทำให้เกิดน้ำท่วมฉับพลัน น้ำป่าไหลหลาก น้ำล้นตลิ่ง และดินถล่ม ในพื้นที่ ๒๗ จังหวัด (กาญจนบุรี ตาก เชียงใหม่ แม่ฮ่องสอน พิจิตร นครสวรรค์ ตราด แพร่ เพชรบูรณ์ พิษณุโลก ประจวบคีรีขันธ์ ระนอง เพชรบุรี ลำปาง น่าน อุตรดิตถ์ อำนาจเจริญ พะเยา เชียงราย กาฬสินธุ์ นครพนม มุกดาหาร อุบลราชธานี บึงกาฬ สกลนคร ร้อยเอ็ด และยโสธร) ๘๕ อำเภอ ๓๐๓ ตำบล ๑,๙๔๑ หมู่บ้าน ประชาชนได้รับผลกระทบ ๓๗,๗๐๑ครัวเรือน ๙๙,๖๒๙ คน ผู้เสียชีวิต ๑ ราย (จ.สกลนคร) สถานการณ์คลี่คลายแล้ว ๑๘ จังหวัด (กาญจนบุรี ตาก เชียงใหม่ แม่ฮ่องสอน พิจิตร นครสวรรค์ ตราด แพร่ เพชรบูรณ์ พิษณุโลก ประจวบคีรีขันธ์ ระนอง เพชรบุรี ลำปาง น่าน อุตรดิตถ์ พะเยา และเชียงราย) ปัจจุบันยังคงมีสถานการณ์ ๑๐ จังหวัด (นครพนม มุกดาหาร อำนาจเจริญ อุบลราชธานี บึงกาฬ สกลนคร ร้อยเอ็ด กาฬสินธุ์ ยโสธร และหนองคาย) ๕๔ อำเภอ ๒๔๑ ตำบล ๑,๗๕๗ หมู่บ้าน ประชาชนได้รับผลกระทบ ๕๔,๐๔๔ ครัวเรือน ๘๙,๒๔๑ คน

ทั้งนี้ จังหวัดได้ประกาศเขตการให้ความช่วยเหลือผู้ประสบภัยพิบัติกรณีฉุกเฉิน (อุทกภัย) แล้ว ๑๓ จังหวัด ๒๕ อำเภอ ๗๗ ตำบล ๔๙๓ หมู่บ้าน ได้แก่ กาญจนบุรี กาฬสินธุ์ เชียงใหม่ ตาก น่าน บึงกาฬ พะเยา เพชรบุรี แพร่ ยโสธร สกลนคร อำนาจเจริญ อุตรดิตถ์

๑๐.การคาดหมายลักษณะอากาศ ๗ วันข้างหน้า (ระหว่างวันที่ ๖ - ๑๒ สิงหาคม ๒๕๖๑)

ในช่วงวันที่ ๖-๙ ส.ค. ประเทศไทยจะมีฝนเพิ่มขึ้นและมีฝนตกหนักบางแห่ง ส่วนคลื่นลมบริเวณทะเลอันดามันและอ่าวไทยจะมีกำลังแรงขึ้น โดยบริเวณทะเลอันดามันมีคลื่นสูง ๒-๓ เมตร และอ่าวไทยตอนบนมีคลื่นสูงประมาณ ๒ เมตร บริเวณที่มีฝนฟ้าคะนองมีคลื่นสูงมากกว่า ๓ เมตร ส่วนในช่วงวันที่ ๑๐-๑๒ ส.ค. ประเทศไทยจะมีฝนตกต่อเนื่อง และคลื่นลมยังคงมีกำลังแรง

๑๑.โครงการพัฒนาแหล่งน้ำ (กรมทรัพยากรน้ำ ข้อมูล ณ วันที่ ๖ สิงหาคม ๒๕๖๑)

ลำดับที่	ชื่อโครงการ	พื้นที่ดำเนินการ				ความจุเก็บกัก (ล้าน ลบ.ม.)	ปริมาณ ปัจจุบัน (ล้าน ลบ.ม.)
		ตำบล	อำเภอ	จังหวัด	ลุ่มน้ำหลัก		
๑	โครงการอนุรักษ์ฟื้นฟูแหล่งน้ำห้วยไม้เต็ง		บ้านคา,สวนผึ้ง	ราชบุรี	แม่กลอง	วางท่อผันน้ำ	-
๒	โครงการอนุรักษ์ฟื้นฟูแหล่งน้ำหนองแขมหลวง	ต.แม่ปู	แม่พริก	ลำปาง	วัง	๒.๖๙	๐.๓๘
๓	โครงการอนุรักษ์ฟื้นฟูแหล่งน้ำทุ่งกระเด็น	เยี้ยปราสาท,ท่าโพธิ์, ทุ่งกระเด็น, ทุ่งตาด	หนองกี่	บุรีรัมย์	มูล	๘.๖๓	๖.๑๖
๔	โครงการอนุรักษ์ฟื้นฟูแหล่งน้ำบึงกิว (บึงจิว)	ธงธานี,บึงนคร	ธวัชบุรี	ร้อยเอ็ด	ชี	๔.๘๖	๔.๘๖
๕	โครงการอนุรักษ์ฟื้นฟูแหล่งน้ำหนองดินตอย	สามเงา,ยกกระบัตร์	สามเงา	ตาก	วัง	๕.๕๐	๔.๔๐
๖	โครงการอนุรักษ์ฟื้นฟูแหล่งน้ำหนองบัวพระเจ้าหลวง	เชิงดอย	ดอกสะเก็ด	เชียงใหม่	ปิง	๐.๔๕	๐.๔๕
๗	โครงการอนุรักษ์ฟื้นฟูแหล่งน้ำคลองพระปรัง		กบินทร์บุรี	ปราจีนบุรี	ปราจีนบุรี	ก่อสร้างฝาย	-
๘	โครงการอนุรักษ์ฟื้นฟูแหล่งน้ำหนองบัวลอย	แม่ยม	เมือง	แพร่	ยม	๒.๕๐	๒.๕๐
๙	โครงการอนุรักษ์ฟื้นฟูแหล่งน้ำคลองหลุมทองกลาง	สิงหนาท	ลาดบัวหลวง	พระนครศรีอยุธยา	เจ้าพระยา	-	-
๑๐	โครงการอนุรักษ์ฟื้นฟูแหล่งน้ำบึงสีไฟ		เมือง	พิจิตร	น่าน	๐.๖๐	๐.๕๕
๑๑	โครงการอนุรักษ์ฟื้นฟูแหล่งน้ำพื้นที่บางระกำ		บางระกำ	พิษณุโลก	ยม	๒.๐๑	๑.๔๔
๑๒	โครงการอนุรักษ์ฟื้นฟูแหล่งน้ำห้วยหลวง-หนองหายฯ		กุมภวาปี	อุดรธานี	ชี	๑๐๗.๘๗	๘๑.๙๘
๑๓	โครงการอนุรักษ์ฟื้นฟูแหล่งน้ำโครงการฯลำน้ำอิง		แม่ใจ,เมือง	พะเยา	โขง	๑.๐๓	๐.๘๘
๑๔	โครงการอนุรักษ์ฟื้นฟูแหล่งน้ำหนองลาดควาย	นาแต่	คำตากล้า	สกลนคร	โขง	๓.๔๕	๓.๔๕
๑๕	โครงการอนุรักษ์ฟื้นฟูแหล่งน้ำแจะระแม (พื้นที่แก้มลิงบึงเชียงตึก)	แจะระแม,ในเมือง	เมือง	อุบลราชธานี	มูล	๒.๐๐	๑.๓๑
	รวม					๑๔๑.๕๙	๑๐๘.๓๗

๑๒.การช่วยเหลือเพื่อบรรเทาสถานการณ์อุทกภัย (กรมทรัพยากรน้ำ)

สรุปการสูบน้ำ และบริการน้ำดื่ม เพื่อช่วยเหลือสถานการณ์ภัยแล้งและอุทกภัยตั้งแต่ ๑ มิถุนายน - ๖ สิงหาคม พ.ศ. ๒๕๖๑

หน่วย งาน	จังหวัด	ปริมาณสูบน้ำ (ลบ.ม.)	ปริมาณ แจกจ่ายน้ำ (ลิตร)	ประโยชน์ที่ได้รับ		
				อุปโภค-บริโภค		
				ครัวเรือน	ประชากร	พื้นที่
ภาค ๒	นครสวรรค์	๑,๐๓๖,๘๐๐	-	๑๗๐	๖๘๐	๔,๕๐๐
	สมุทรปราการ	๕๔,๐๐๐	-	-	-	-
ภาค ๓	อุดรธานี	๒๖,๗๐๐	-	๓๓๑	๑,๑๒๐	-
ภาค ๔	กาฬสินธุ์	๗๐,๘๐๐	-	๔๓๐	๒,๑๕๐	-
	ชัยภูมิ	๑๙,๖๐๐	-	๙๐	๔๕๐	-
ภาค ๑๐	กระบี่	๑๒,๘๐๐	-	๙๙	๒๖๒	-
		๑,๒๒๐,๗๐๐	-	๑,๑๒๐	๔,๖๖๒	๔,๕๐๐

จึงเรียนมาเพื่อโปรดทราบ

นายวรศาสน์ อภัยพงษ์
อธิบดีกรมทรัพยากรน้ำ