



รายงานสถานการณ์น้ำ  
ศูนย์ป้องกันวิกฤติน้ำ กรมทรัพยากรน้ำ  
วันอังคารที่ ๗ สิงหาคม ๒๕๖๑

**สภาวะอากาศ** ประเทศไทยมีฝนเพิ่มขึ้น กับมีฝนตกหนักบางแห่งบริเวณภาคเหนือ ภาคตะวันออกเฉียงเหนือ ภาคกลาง และภาคตะวันออก ขอให้ประชาชนระวังอันตรายจากฝนตกหนักและฝนที่ตกสะสม อาจทำให้เกิดน้ำท่วมฉับพลัน น้ำป่าไหลหลาก ไร่ด้วย สำหรับทะเลอันดามันมีคลื่นสูง ๒-๓ เมตร ส่วนบริเวณอ่าวไทยตอนบนมีคลื่นสูงประมาณ ๒ เมตร ขอให้ชาวเรือเดินเรือด้วยความระมัดระวังและเรือเล็กควรงดออก จากฝั่งจนถึงวันที่ ๙ สิงหาคม ๒๕๖๑



**สถานการณ์น้ำ**

**กรมอุตุนิยมวิทยา** เผยประเทศไทยมีฝนเพิ่มภาคเหนือ-ภาคอีสาน-ภาคต่อ-ภาคใต้หนัก บางแห่งกทม.๔๐%

**กรมชลประทาน** ยัน ๔ ทุ่มคืนน้ำล้นสปิลเวย์เขื่อนแก่งกระจาน

**จ.แม่ฮ่องสอน** ประกาศภัยพิบัติอุทกเขิน เตือนเฝ้าระวังโคลนถล่ม-น้ำป่าไหลหลาก

**จ.ชัยภูมิ** น้ำป่าซัดฝายร้าวใกล้แตก ผวจ.ชัยภูมิสั่งเฝ้าระวัง-อพยพ

**จ.จันทบุรี** น้ำป่าท่วมสวนผลไม้จันทบุรีเสียหายกว่า ๕๐ ไร่

**จ.เพชรบุรี** สถานการณ์แม่น้ำเพชรบุรี เตือน ๕ อำเภอ เตรียมรับมือน้ำเอ่อล้นตลิ่ง

**สถานการณ์น้ำต่างประเทศ**

**เมียนมาร์** ฝนเทหนักน้ำท่วม ๔ รัฐพม่ายังวิกฤต อพยพแล้วกว่า ๑๕๐,๐๐๐ คน

**การช่วยเหลือ**

(หมายเหตุ ข้อมูลข่าวจาก เดลินิวส์ กระปุก ผู้จัดการ )

**สถานการณ์น้ำ**

**ระดับน้ำในแม่น้ำโขง** : MRC: Mekong River Commission ณ วันที่ ๕ สิงหาคม ๒๕๖๑

สถานี	ระดับตลิ่ง	ระดับน้ำ ๒๕ ก.ค ๖๑	ระดับน้ำ ๕ ส.ค.๖๑	+สูงกว่าตลิ่ง -ต่ำกว่าตลิ่ง	แนวโน้ม
อ.เชียงแสน จ.เชียงราย	๑๒.๘๐	๔.๒๐	๕.๔๘	-๗.๓๒	เพิ่มขึ้น
อ.เชียงคาน จ.เลย	๑๖.๐๐	๑๑.๗๔	๑๒.๖๐	-๓.๔๐	ลดลง
อ.เมือง จ.หนองคาย	๑๒.๒๐	๑๐.๑๙	๑๐.๘๒	-๑.๓๘	ลดลง
อ.เมือง จ.นครพนม	๑๒.๐๐	๑๐.๑๖	๑๒.๔๕	๐.๔๖	ลดลง
อ.เมือง จ.มุกดาหาร	๑๒.๕๐	๑๐.๑๒	๑๒.๘๖	๐.๓๖	ลดลง
อ.โขงเจียม จ.อุบลราชธานี	๑๔.๕๐	๑๑.๙๘	๑๔.๖๕	๐.๑๕	ลดลง

หมายเหตุ : ระดับ (รสม.) ข้อมูลจาก <http://www.dwr.go.th>

**ระดับน้ำ-ลุ่มน้ำเสสาบสงขลา** ลุ่มน้ำทะเลสาบสงขลา ปัจจุบันสถานการณ์น้ำในลำน้ำโดยทั่วไปอยู่ในภาวะปกติ (ระดับน้ำต่ำกว่าระดับตลิ่งต่ำสุด) สถานการณ์น้ำในลำน้ำส่วนใหญ่มีแนวโน้มลดลง/ทรงตัว(ข้อมูลวันที่ ๖ ส.ค.๒๕๖๑ ที่มา กรมทรัพยากรน้ำ) สถานีคลองอู่ตะเภาตอนบน อ.สะเดา จ.สงขลา สถานีคลองอู่ตะเภาตอนล่าง อ.หาดใหญ่ จ.สงขลา สถานีคลองตะโหมด(ท่าเชียย) อ.ตะโหมด จ.พัทลุง สถานีคลองนาท่อม อ.เมือง จ.พัทลุง สถานีท่าแนะ อ.ศรีบรรพต จ.พัทลุง วัดปริมาณน้ำได้ ๑๒.๔๔ ๐.๒๙ ๒๑.๙๕ ๒๐.๒๓ และ ๓๓.๘๒ ลบม/วินาที

สถานีตรวจวัดระดับน้ำ (CCTV) ณ วันที่ ๕ สิงหาคม ๒๕๖๑ การตรวจวัดระดับน้ำจากกล้อง (CCTV) ระดับน้ำส่วนใหญ่ อยู่ในเกณฑ์ปกติ

ลำดับที่	จังหวัด	สถานที่ตั้งกล้อง	แม่น้ำ/ลำน้ำ	วิกฤติ	วิกฤติ	ระดับน้ำ (ม.รทก.)			สถานกรรม	หมายเหตุ
				น้ำแข็ง	น้ำท่วม	พ.ศ.2560				
				ระดับน้อยกว่า	ระดับมากกว่า	2 ส.ค. 61	3 ส.ค. 61	5 ส.ค. 61		
1	จ.สุโขทัย	สะพานพระเมรุมา อ.เมือง	ยม	42.48	48.59	63.30	63.00	63.00	น้ำปกติ	↔
2	จ.พิษณุโลก	สะพานบางระกำ อ.บางระกำ	ยม	31.73	37.23	47.60	46.60	45.60	น้ำปกติ	↔
3	จ.พิจิตร	สะพานโพทะเล อ.โพทะเล	ยม	22.58	30.63	N/A	N/A	N/A	น้ำปกติ	↔
4	จ.พิษณุโลก	ไนท์บาร์ชา อ.เมือง	น่าน	37.33	45.04	26.40	26.50	26.60	น้ำปกติ	↑
5	จ.นครสวรรค์	วัดเกษไชโยเหนือ อ.ชุมแสง	น่าน	18.73	25.60	N/A	N/A	N/A	น้ำปกติ	↔
6	จ.นครสวรรค์	บ้านทับกฤช อ.ชุมแสง (ทับกฤชใต้)	น่าน	-	26.16	N/A	N/A	N/A	น้ำปกติ	↔
7	จ.อุตรดิตถ์	สะพานท่าเสา อ.เมือง	น่าน	49.22	56.91	N/A	N/A	N/A	น้ำปกติ	↓
8	จ.พิจิตร	สะพานเสียว/โพธิ์ ๑๒-๑๓-๑๔ อ.บางมูลนาก	น่าน	18.19	27.23	55.10	55.80	55.85	น้ำปกติ	↑
9	จ.พิษณุโลก	สะพานสุพรรณภูมิ อ.เมือง	น่าน	33.98	44.52	195.90	194.65	194.80	น้ำปกติ	↑
10	จ.อุตรธานี	สถานีวิทยุหลวง อ.เมือง	โขง	-	-	N/A	N/A	N/A	น้ำปกติ	↓
11	จ.เลย	สถานีแม่น้ำเลย อ.เมือง	โขง	-	-	N/A	N/A	N/A	น้ำปกติ	↓
12	จ.เชียงใหม่	สถานีวิทยุฝ่าย อ.แม่สาย	แม่สาย/โขง	395.79	396.50	168.50	168.50	168.50	น้ำปกติ	↔
13	จ.หนองคาย	สวนสวนอุทกหนองคาย อ.เมือง	โขง	157.85	166.70	231.50	231.20	231.00	น้ำปกติ	↓
14	จ.หนองคาย	วัดพุทธา อ.โพนพิสัย	ห้วยหลวง/โขงฮิสถาน	150.50	159.43	395.62	395.62	395.62	น้ำปกติ	↔
15	จ.นครพนม	บ้านศาลาลำน้ำ อ.ท่าอุเทน	น้ำสงคราม/โขงฮิสถาน	133.42	141.02	N/A	N/A	N/A	น้ำปกติ	↔
16	จ.นครราชสีมา	ร.ร.เทศบาล 4 อ.เมือง	ลำตะคอง/มูล	174.60	178.00	N/A	N/A	N/A	น้ำปกติ	↓
17	จ.บุรีรัมย์	สตึก อ.สตึก	มูล	123.13	128.76	N/A	N/A	N/A	น้ำปกติ	↔
18	จ.สิงห์บุรี	เชิงสะพานสิงห์บุรี อ.เมือง	เจ้าพระยา	3.45	11.50	176.50	176.50	176.50	น้ำปกติ	↔
19	จ.อ่างทอง	บ้านยางฉิม อ.โพธิ์ทอง	เจ้าพระยา	-	9.11	124.60	124.60	124.60	น้ำปกติ	↔
20	จ.พระนครศรีอยุธยา	บ้านป้อม อ.พระนครศรีอยุธยา	เจ้าพระยา	-	-	N/A	N/A	N/A	น้ำปกติ	↔
21	จ.พระนครศรีอยุธยา	อ.เสนา	น้อย/เจ้าพระยา	2.00	5.00	N/A	N/A	N/A	น้ำปกติ	↔
22	จ.อุทัยธานี	เชิงสะพานสิริรักษ์ อ.เมือง	สะแกกรัง	15.16	19.90	8.10	7.95	8.15	น้ำปกติ	↑
23	จ.อุทัยธานี	อุทัยใหม่ อ.เมือง	สะแกกรัง	-	-	1.30	1.15	1.40	น้ำปกติ	↑
24	จ.พระนครศรีอยุธยา	สะพานสิริรักษ์ อ.พระนครศรีอยุธยา	เจ้าพระยา	-	-	6.15	6.15	6.15	น้ำปกติ	↔
25	จ.นครปฐม	คลองบางคูวัดบ้านจตุรนต์ อ.สามพราน	ท่าจีน	-5.59	-0.30	16.10	16.10	16.10	น้ำปกติ	↔
26	จ.นครปฐม	สะพานข้ามแม่น้ำท่าจีน ทางหลวง ๑๑๖ อ.บางเลน	ท่าจีน	-4.57	0.21	-0.20	-0.50	-0.30	น้ำปกติ	↑
27	จ.สุพรรณบุรี	คลองข้ามแม่น้ำท่าจีน ทางหลวง ๑๑๖ อ.บางพลี	ท่าจีน	1.55	5.18	-1.64	-0.59	-0.59	น้ำปกติ	↔
28	จ.ชัยนาท	สะพานสามง่าม-ท่าโบสถ์ อ.หันคา	ท่าจีน	10.69	12.83	-0.02	-0.22	-0.22	น้ำปกติ	↔
29	จ.ฉะเชิงเทรา	เชิงสะพานฉะเชิงเทรา อ.เมือง	บางปะกง	-0.01	1.90	0.76	0.61	0.61	น้ำปกติ	↔
30	จ.ฉะเชิงเทรา	ตรงข้ามวัดจีนพันราม อ.เมือง	จีนบุรี/ชายฝั่งทะเลตะวันออก	0.20	3.73	-0.64	-0.74	-0.84	น้ำปกติ	↓
31	จ.ประจวบคีรีขันธ์	ร.ร.อนุบาลบางสะพาน อ.บางสะพาน	คลองบางสะพาน/ชายฝั่งทะเลตะวันตก	-	3.30	0.74	0.74	0.74	น้ำปกติ	↔
32	จ.สงขลา	สถานีคลองอู่ตะเภา อ.ทพใหญ่	ทะเลสาบสงขลา	-	-	N/A	N/A	N/A	น้ำปกติ	↔
33	จ.พัทลุง	สถานีคลองทะเลหมัด อ.ตะโหมด	ทะเลสาบสงขลา	-	-	12.22	12.27	11.92	น้ำปกติ	↓
34	จ.พัทลุง	สถานีลำปำ อ.เมือง	ทะเลสาบสงขลา	-	-	N/A	N/A	N/A	น้ำปกติ	↔
35	จ.เชียงใหม่	อุทกวิทยาเชียงใหม่ อ.เชียงใหม่	-	-	-	N/A	N/A	N/A	น้ำปกติ	↔
36	จ.เลย	สถานีวัดน้ำโขง (MRC) เชียงคาน อ.เชียงคาน	โขง	-	-	N/A	N/A	N/A	น้ำปกติ	↔
37	จ.อุบลราชธานี	สถานีวัดน้ำโขง (MRC) โขงสิม อ.โขงสิม	-	-	-	1.35	0.95	0.30	น้ำปกติ	↓
38	จ.นครสวรรค์	บ้านบางแก้ว อ.บรรพตพิสัย	วัง-วังสะแกกรัง-ป่าสัก	-	-	N/A	N/A	N/A	น้ำปกติ	↔
39	จ.ตาก	บ้านปากเรือหรือวังจี้ อ.บ้านตาก	วัง-วังสะแกกรัง-ป่าสัก	-	-	-0.90	-0.90	-0.90	น้ำปกติ	↔
40	จ.เพชรบูรณ์	บ้านจางวาง อ.พหลมศักดิ์	วัง-วังสะแกกรัง-ป่าสัก	-	-	3.80	3.80	3.80	น้ำปกติ	↔
41	จ.เพชรบูรณ์	แม่น้ำป่าสักที่ อ.เมืองเพชรบูรณ์	วัง-วังสะแกกรัง-ป่าสัก	-	-	14.00	14.00	14.00	น้ำปกติ	↔
42	จ.สระบุรี	แม่น้ำป่าสักที่ อ.เสาไห้	วัง-วังสะแกกรัง-ป่าสัก	-	-	N/A	N/A	N/A	น้ำปกติ	↔
43	จ.สระบุรี	แม่น้ำป่าสักที่ อ.แก่งคอย	วัง-วังสะแกกรัง-ป่าสัก	-	-	37.22	37.47	37.47	น้ำปกติ	↔



ปริมาณน้ำฝนสูงสุด (มม.)

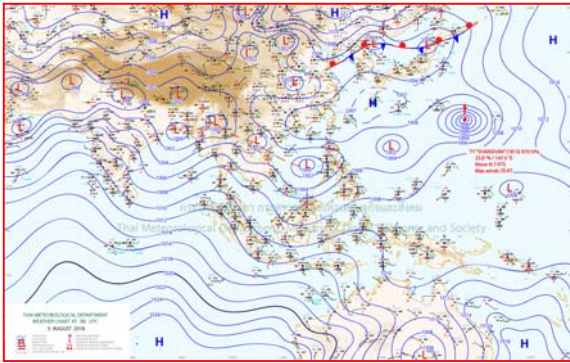
จังหวัด	๑ ส.ค.๖๑	๒ ส.ค.๖๑	๓ ส.ค.๖๑	๔ ส.ค.๖๑	๕ ส.ค.๖๑
จ.แม่ฮ่องสอน	๑๑.๘	๔.๐	๗.๙	๑.๒	๓.๐
จ.เชียงใหม่	๑๘.๕	๗.๘	๔.๒	๖.๒	๒๔.๐
จ.พะเยา	-	-	-	-	-
จ.น่าน	๙.๑	๘.๗	๘๑.๐	๒๖.๒	๖.๐
จ.ลำพูน	-	-	-	-	๑๕.๘
จ.ลำปาง	๓๑.๖	๓.๒	๐.๒	๗.๔	๒๒.๖
จ.แพร่	๑๙.๕	๑.๕	-	-	-
จ.อุตรดิตถ์	-	-	๖.๒	-	๓๐.๐
จ.สุโขทัย	-	-	๐.๕	-	๕๙.๕
จ.ตาก	๒๗.๕	๔๑.๘	๖๙.๘	๕.๙	๖.๔
จ.พิษณุโลก	๗.๐	๓๐.๐	-	๒๑.๕	๑๙.๕
จ.เพชรบูรณ์	๕.๘	๑๐.๐	๑๐.๗	๔.๘	๑.๐
จ.กำแพงเพชร	๑๐.๔	๑๒.๑	๑๒.๖	๑๖.๓	๒๔.๓
จ.พิจิตร	๑.๒	๒๑.๔	-	๓.๓	๓.๑
จ.หนองคาย	๔๒.๐	๕๐.๐	-	๓๐.๓	๕๑.๘
จ.เลย	๑.๓	๑.๖	-	๒๓.๘	๓๖.๙
จ.อุดรธานี	๑๘.๑	๔.๗	๓๒.๐	๓๕.๐	๓๖.๕
จ.หนองบัวลำภู	๑.๐	-	-	๐.๕	๑๖.๔
จ.นครพนม	๓๐.๔	๔๘.๐	๓๕.๐	๒.๐	๕๐.๖
จ.สกลนคร	๑๖.๐	๒๐.๐	๑๒.๐	๒๙.๖	๖๑.๕
จ.มุกดาหาร	๑.๐	๑๐.๗	-	๑.๕	๓๐.๗
จ.ขอนแก่น	๓.๘	-	-	-	๑๐.๒
จ.มหาสารคาม	๒๑.๘	-	-	-	-
จ.กาฬสินธุ์	-	๑๓.๐	๐.๘	๕.๐	๕๒.๕
จ.ร้อยเอ็ด	๐.๔	-	๐.๗	-	๒.๗
จ.ชัยภูมิ	๑๘.๐	๔.๐	๓๕.๐	-	๘.๐
จ.อุบลราชธานี	๒๔.๐	๖.๔	๒๕.๐	-	๖๖.๕
จ.อำนาจเจริญ	๑.๗	๑.๔	-	-	๑๒๔.๕
จ.ยโสธร	-	๘.๕	-	-	๑๐.๐
จ.สุรินทร์	๒๒.๘	-	-	๘.๑	๑๒.๒
จ.นครราชสีมา	๑.๘	-	๒๕.๕	-	-
จ.บุรีรัมย์	๒๔.๐	-	๗.๖	๐.๔	๑๒.๖
จ.ศรีสะเกษ	๔.๑	-	๖.๐	๑๗.๔	๑๒.๔

-

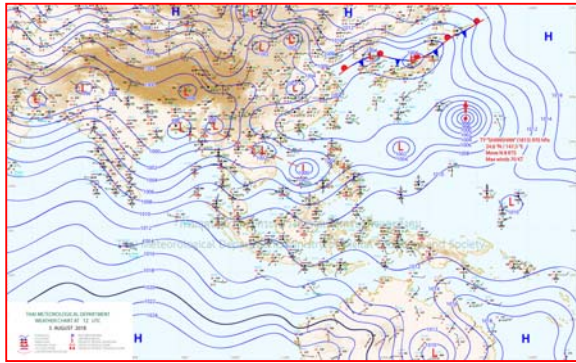




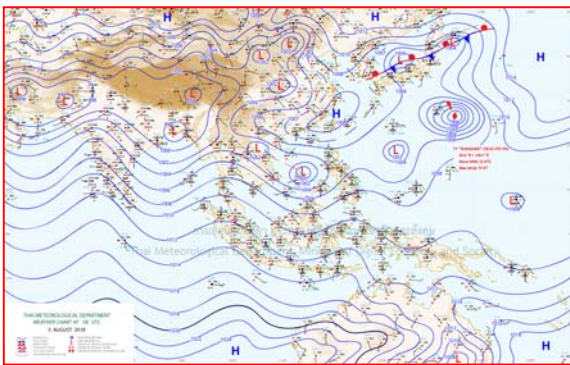
# แผนที่อากาศ



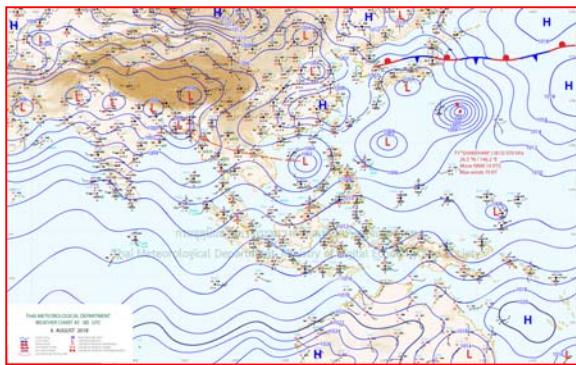
๕ ส.ค.๖๑ เวลา ๑๓:๐๐ น. ๑



๕ ส.ค.๖๑ เวลา ๑๙:๐๐ น. ๒



๖ ส.ค.๖๑ เวลา ๑:๐๐ น. ๓





๖ ส.ค.๖๑ เวลา ๗:๐๐ น. ๔



รายงานปริมาณน้ำฝนจากกรมอุตุนิยมวิทยา

วันที่ 6 สิงหาคม 2561

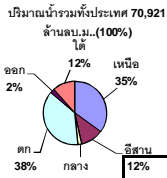
รายงานฝน เวลา 07.00 น.ของวันที่ 5 สิงหาคม 2561

สถานีอุตุนิยมวิทยา					ปริมาณน้ำฝน24 ชม.(mm)	ปริมาณน้ำฝนสะสม(mm.)								
<b>ภาคเหนือ</b>					สูงสุด ของประเทศ	59.5	2,904.9	<b>ภาคใต้ฝั่งตะวันออก</b>						
สถานีอุตุนิยมวิทยา	ปริมาณน้ำฝน24 ชม.(mm)	ปริมาณน้ำฝนสะสม(mm.)	ปริมาณฝน ส.ค. ปัจจุบันเทียบกับค่าเฉลี่ย 30 ปี	สถานะฝนสะสม	สูงสุด ของภาคเหนือ	59.5	1,236.8	สถานีอุตุนิยมวิทยา	ปริมาณน้ำฝน24 ชม.(mm)	ปริมาณน้ำฝนสะสม(mm.)	ปริมาณฝน ส.ค. ปัจจุบันเทียบกับค่าเฉลี่ย 30 ปี	สถานะฝนสะสม		
					สูงสุด ของภาคกลาง	31.6	1,238.9						สูงสุด ของภาคตะวันออกเฉียงเหนือ	12.6
แม่ฮ่องสอน	1.7	705.7	239.3	ต่ำกว่า	สูงสุด ของภาคตะวันออก	23.4	2,904.9	เพชรบุรี	2.8	458.8	92.3	สูงกว่า		
ดอยอ่างขาง	17.1	1,126.7	***	***	สูงสุด ของภาคใต้ฝั่งตะวันออก	26.3	1,181.5	หนองพลับ สกษ.	14.0	808.9	102.7	สูงกว่า		
เชียงใหม่	4.3	1,193.0	358.4	สูงกว่า	สูงสุด ของภาคใต้ฝั่งตะวันตก	24.2	2,809.1	หัวหิน	-	524.6	71.2	สูงกว่า		
เชียงใหม่ สกษ.	4.4	1,013.6	351.6	สูงกว่า	<b>ภาคตะวันออกเฉียงเหนือ</b>			ประจวบคีรีขันธ์	26.3	547.8	99.1	ต่ำกว่า		
ทุ่งช้าง	ไม่มีฝน	1,165.6	386.7	สูงกว่า	สถานีอุตุนิยมวิทยา	ปริมาณน้ำฝน24 ชม.(mm)	ปริมาณน้ำฝนสะสม(mm.)	ส.ค. ปัจจุบันเทียบกับค่าเฉลี่ย 30 ปี	ชุมพร	8.2	1,046.4	207.5	สูงกว่า	
พะเยา	ไม่มีฝน	832.5	204.0	สูงกว่า					สวี สกษ.	1.8	1,138.4	213.9	สูงกว่า	
หัวหิน	0.7	1,229.5	297.8	สูงกว่า	เกาะสมุย	ไม่มีฝน	870.7	110.9	สูงกว่า					
เด่น	22.6	700.9	198.7	สูงกว่า	เลย สกษ.	ไม่มีฝน	835.4	173.3	สูงกว่า	สุราษฎร์ธานี	0.1	923.7	139.6	สูงกว่า
แม่สะเรียง	3.0	941.4	220.4	สูงกว่า	หนองคาย	-	1,165.9	323.2	สูงกว่า	นครศรีธรรมราช	ไม่มีฝน	723.0	129.8	ต่ำกว่า
แม่ใจ สกษ.	-	-	178.5	ต่ำกว่า	เลย	ไม่มีฝน	803.5	184.9	สูงกว่า	นครศรีธรรมราช สกษ.	ไม่มีฝน	902.1	82.7	สูงกว่า
เชียงใหม่	6.6	554.6	216.9	สูงกว่า	อุดรธานี	1.2	947.5	285.1	สูงกว่า	สุราษฎร์ธานี สกษ.	ไม่มีฝน	620.3	105.5	ต่ำกว่า
ลำปาง	ไม่มีฝน	796.8	186.3	สูงกว่า	สกลนคร สกษ.	-	1,063.5	324.0	สูงกว่า	พระแสง สอท.	-	945.5	182.4	สูงกว่า
ลำปาง สกษ.	15.8	667.3	172.7	สูงกว่า	สกลนคร	-	1,187.8	357.9	สูงกว่า	ฉวาง	ไม่มีฝน	1,181.5	220.0	สูงกว่า
แพร่	-	803.7	205.5	สูงกว่า	นครพนม	1.6	2,087.8	580.3	สูงกว่า	พัทลุง สกษ.	ไม่มีฝน	805.0	78.8	สูงกว่า
น่าน	ไม่มีฝน	763.0	273.2	สูงกว่า	นครพนม สกษ.	3.9	1,882.1	546.2	สูงกว่า	สงขลา	ไม่มีฝน	777.7	109.4	สูงกว่า
น่าน สกษ.	ไม่มีฝน	706.4	304.2	ต่ำกว่า	หนองบัวลำภู	-	62.6	***	***	หาดใหญ่	ฝนเล็กน้อย	621.4	113.0	ต่ำกว่า
ลำปาง สกษ.	ไม่มีฝน	777.8	198.9	สูงกว่า	ขอนแก่น	ไม่มีฝน	837.5	216.4	สูงกว่า	ดอนขันธ์ สกษ.	ไม่มีฝน	949.6	123.7	สูงกว่า
อุดรดิตถ์	28.2	758.7	263.4	ต่ำกว่า	มหาสารคาม	-	9.2	231.9	ต่ำกว่า	สะเดา	ไม่มีฝน	450.3	96.0	ต่ำกว่า
สุโขทัย	59.5	563.7	175.4	สูงกว่า	มุกดาหาร	12.3	1,381.7	350.7	สูงกว่า	ปัตตานี	ไม่มีฝน	837.6	134.0	สูงกว่า
ศรีสำโรง สกษ.	30.5	601.2	183.0	สูงกว่า	ท่าพระ สกษ.	ไม่มีฝน	735.3	169.8	สูงกว่า	ยะลา สกษ.	ไม่มีฝน	753.1	***	***
นลัมสีก	0.3	589.2	198.1	สูงกว่า	กาฬสินธุ์	1.0	821.1	266.5	ต่ำกว่า	นราธิวาส	-	1,060.8	158.3	สูงกว่า
แม่สอด	6.4	1,236.8	321.7	สูงกว่า	ชัยภูมิ	5.6	554.0	196.2	ต่ำกว่า	<b>ภาคใต้ฝั่งตะวันตก</b>				
ตาก	9.6	575.0	115.8	สูงกว่า	ร้อยเอ็ด สกษ.	2.7	851.5	261.2	สูงกว่า	สถานีอุตุนิยมวิทยา	ปริมาณน้ำฝน24 ชม.(mm)	ปริมาณน้ำฝนสะสม(mm.)	ปริมาณฝน ส.ค. ปัจจุบันเทียบกับค่าเฉลี่ย 30 ปี	สถานะฝนสะสม
เขื่อนภูมิพล	ไม่มีฝน	596.9	112.0	สูงกว่า	ร้อยเอ็ด	0.4	839.1	252.2	สูงกว่า					
พิษณุโลก	ฝนเล็กน้อย	686.7	247.6	สูงกว่า	อุบลราชธานี (ศูนย์ฯ)	2.9	1,033.5	303.3	สูงกว่า	ระนอง	24.2	2,809.10	808.50	สูงกว่า
เพชรบูรณ์	1.0	685.8	199.0	สูงกว่า	อุบลราชธานี สกษ.	2.5	1,070.3	343.6	สูงกว่า	ตะกั่วป่า	7.2	2,176.90	478.30	สูงกว่า
กำแพงเพชร	0.2	640.2	170.5	ต่ำกว่า	ศรีสะเกษ	12.4	763.0	260.0	ต่ำกว่า	กระบี่	1.8	1,317.40	266.30	สูงกว่า
อุ้มผาง	5.8	812.8	248.4	ต่ำกว่า	ท่าตูม	-	726.6	227.9	ต่ำกว่า	ภูเก็ต	ไม่มีฝน	1,089.30	286.80	ต่ำกว่า
พิจิตร สกษ.	3.1	674.1	227.4	สูงกว่า	นครราชสีมา	-	592.9	157.2	สูงกว่า	ภูเก็ต (ศูนย์ฯ)	ฝนเล็กน้อย	1,677.80	329.80	สูงกว่า
ดอนเมฆ สกษ.	2.9	882.9	102.9	สูงกว่า	สุรินทร์	1.4	647.0	256.2	ต่ำกว่า	เกาะลันตา	0.2	907.70	304.20	ต่ำกว่า
วิเชียรบุรี	ไม่มีฝน	846.4	209.2	สูงกว่า	สุรินทร์ สกษ.	2.8	615.8	223.7	ต่ำกว่า	ตรัง	ไม่มีฝน	1,205.40	275.10	สูงกว่า
<b>ภาคกลาง</b>					ไซคชัย	ฝนเล็กน้อย	536.3	153.5	ต่ำกว่า	สตูล	2.8	1,223.60	259.30	สูงกว่า
สถานีอุตุนิยมวิทยา	ปริมาณน้ำฝน24 ชม.(mm)	ปริมาณน้ำฝนสะสม(mm.)	ปริมาณฝน ส.ค. ปัจจุบันเทียบกับค่าเฉลี่ย 30 ปี	สถานะฝนสะสม	ปากช่อง สกษ.	ไม่มีฝน	817.3	125.4	สูงกว่า	สรุปปริมาณฝนมาก	สถานีอุตุนิยมวิทยา	ปริมาณน้ำฝน24 ชม.(mm)	ปริมาณน้ำฝนสะสม(mm.)	
					นางรอง	ไม่มีฝน	466.0	181.7	ต่ำกว่า					บุรีรัมย์
นครสวรรค์	ไม่มีฝน	550.3	178.3	ต่ำกว่า	<b>ภาคตะวันออก</b>					1	สุโขทัย	59.5	563.7	
ตากฟ้า สกษ.	ไม่มีฝน	660.1	180.1	สูงกว่า	สถานีอุตุนิยมวิทยา	ปริมาณน้ำฝน24 ชม.(mm)	ปริมาณน้ำฝนสะสม(mm.)	ส.ค. ปัจจุบันเทียบกับค่าเฉลี่ย 30 ปี	สถานะฝนสะสม	2	กรุงเทพฯ บางนา สกษ.	31.6	1,087.9	
ชัยนาท สกษ.	ไม่มีฝน	441.2	171.7	ต่ำกว่า						3	ศรีสำโรง สกษ.	30.5	601.2	
อุทัยธานี	ไม่มีฝน	36.4	260.0	ต่ำกว่า	นครนายก	12.8	136.0	***	***	4	อุดรดิตถ์	28.2	758.7	
พระนครศรีอยุธยา	ไม่มีฝน	546.7	***	***	ปราจีนบุรี	1.4	1,087.3	358.5	สูงกว่า	5	ประจวบคีรีขันธ์	26.3	547.8	
บัวชุม	ไม่มีฝน	1,002.2	169.2	สูงกว่า	กบินทร์บุรี	23.4	1,387.3	290.4	สูงกว่า	ปริมาณฝนสูงสุด	สุโขทัย	59.5	563.7	
ปทุมธานี สกษ.	ฝนเล็กน้อย	910.8	145.6	สูงกว่า	สระแก้ว	0.1	1,158.4	216.1	สูงกว่า	ฝนสะสมสูงสุด	ตราด	-	2,904.9	
สมุทรปราการ สกษ.	3.7	824.6	***	***	ฉะเชิงเทรา	ไม่มีฝน	1,155.9	170.7	สูงกว่า	 ศูนย์ป้องกันวิกฤตน้ำ กรมทรัพยากรน้ำ  ศูนย์เมฆลา				
ทองผาภูมิ	25.8	1,238.9	343.7	สูงกว่า	ชลบุรี	ฝนเล็กน้อย	648.5	154.1	สูงกว่า					
สุพรรณบุรี	ฝนเล็กน้อย	420.5	118.4	สูงกว่า	เกาะสีชัง	0.2	600.9	136.8	สูงกว่า					
ลพบุรี	1.2	676.5	150.9	สูงกว่า	พัทธนา	0.4	521.0	97.6	ต่ำกว่า					
สุทนต์ สกษ.	0.2	368.1	105.0	ต่ำกว่า	ฉะเชิงเทรา	ไม่มีฝน	839.5	208.6	สูงกว่า					
สนามบินสุวรรณภูมิ	14.0	597.9	228.1	ต่ำกว่า	แหลมฉบัง	0.2	517.0	116.4	ต่ำกว่า					
สมุทรสงคราม	0.1	16.5	***	***	สัตหีบ	1.8	592.0	109.0	ต่ำกว่า					
กาญจนบุรี	0.5	399.7	98.3	ต่ำกว่า	ระยอง	3.2	576.8	132.3	ต่ำกว่า					
นครปฐม	0.1	439.4	107.1	สูงกว่า	หัวหิน	12.4	1,240.8	123.1	ต่ำกว่า					
กรุงเทพฯ บางนา สกษ.	31.6	1,087.9	190.2	สูงกว่า	จันทบุรี	-	1,358.3	497.2	ต่ำกว่า					
กรุงเทพฯ ท่าเรือคลองเตย	10.2	1,112.1	206.6	สูงกว่า	พัลวัน สกษ.	-	77.1	520.0	ต่ำกว่า					
กรุงเทพฯ หนองจอก	-	942.1	219.3	สูงกว่า	ตราด	-	2,904.9	1,040.4	สูงกว่า					
สนามบินดอนเมือง	8.2	957.2	170.9	สูงกว่า										
ปาร์ก	ไม่มีฝน	440.6	105.3	สูงกว่า										
ราชบุรี	0.7	437.7	170.7	ต่ำกว่า										

สัญลักษณ์ \*\*\*ไม่มีข้อมูล - ยังไม่ได้รับรายงาน/ไม่มีข้อมูล/ไม่มีฝน

หมายเหตุ ได้รับรายงานเพิ่มเติมโดยการบันทึกของเจ้าหน้าที่เป็นรายวัน ณ เวลา 07:00 น.

ปริมาณฝนสูงสุดเท่ากับ 124.5 มม. ที่ อ.พนา จ.อำนาจเจริญ



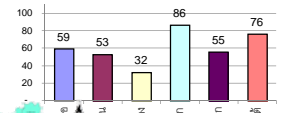
## รายงานสรุปสภาพน้ำในอ่างเก็บน้ำขนาดใหญ่และขนาดกลาง

รายงานสถานการณ์ ณ วันที่ 6 สิงหาคม 2561

ปริมาณน้ำในอ่างที่ใช้การได้ในสัปดาห์นี้ + มากกว่า / - น้อยกว่า สัปดาห์ก่อน 3,968.99 ล้าน ลบ.ม.

สรุปสถานการณ์ปริมาณน้ำในอ่างเก็บน้ำที่ขึ้นในทุกรัฐบาลทั่วประเทศ น้อยกว่าปริมาณน้ำที่ไหลเข้าอ่าง เมื่อเทียบกับสัปดาห์ที่ผ่านมา สถานการณ์อยู่ระหว่างเก็บกักน้ำ

% ปริมาณน้ำรวมแต่ละภาคปัจจุบัน



เปรียบเทียบปริมาณน้ำรวม  
ของประเทศไทย  
ในวันที่ 6 และ 5

วันที่ 6 สิงหาคม 2561 เก็บกัก

49,603 ล้าน ลบ.ม. หรือ เท่ากับ

70%

วันที่ 5 สิงหาคม 2560 เก็บกัก

44,947 ล้าน ลบ.ม. หรือ เท่ากับ

63%

ภาค	สถานการณ์ปริมาณน้ำในอ่าง				ปริมาณน้ำ เปลี่ยนแปลง (ล้าน ม.³)	สถานะ
	ลดลง (แห่ง)	คงที่ (แห่ง)	เพิ่มขึ้น (แห่ง)	รวม (แห่ง)		
ภาคเหนือ	2	-	5	7	3368.00	ปริมาณน้ำในอ่างเก็บน้ำเพิ่มขึ้น
ภาคตะวันออกเฉียงเหนือ	4	2	6	12	97.00	ปริมาณน้ำในอ่างเก็บน้ำเพิ่มขึ้น
ภาคกลาง	3	-	-	3	-102.00	ปริมาณน้ำในอ่างเก็บน้ำลดลง
ภาคตะวันตก	-	-	2	2	564.00	ปริมาณน้ำในอ่างเก็บน้ำเพิ่มขึ้น
ภาคตะวันออก	6	1	3	10	22.99	ปริมาณน้ำในอ่างเก็บน้ำเพิ่มขึ้น
ภาคใต้	2	-	2	4	19.00	ปริมาณน้ำในอ่างเก็บน้ำเพิ่มขึ้น
<b>รวมทั้งประเทศ</b>	<b>17</b>	<b>3</b>	<b>18</b>	<b>38</b>	<b>3968.99</b>	<b>ปริมาณน้ำในอ่างเก็บน้ำเพิ่มขึ้น</b>

สรุปสถานการณ์ปริมาณน้ำในอ่างน้ำ

คงที่	3	อ่าง
ลดลง	17	อ่าง
เพิ่มขึ้น	18	อ่าง

ภาค อ่างเก็บน้ำ เชื่อม	ความจ ที่ รอก. (ล้าน ม.³)	ปริมาณน้ำ ที่ใช้งานได้ (ล้าน ม.³)	ใช้การ ได้จริง (ล้าน ม.³)	ปริมาณน้ำรวม วันที่ 6 สิงหาคม 2560		ปัจจุบัน วันที่ 6 สิงหาคม 2561				สัปดาห์ก่อน วันที่ 31 กรกฎาคม 2561				ปริมาณน้ำ + เพิ่มขึ้น - ลดลง (ล้าน ม.³)	สถานการณ์ ในอ่าง		
				%	%	ปริมาณน้ำรวม		ปริมาณน้ำใช้การได้จริง		ปริมาณน้ำรวม		ปริมาณน้ำใช้การได้จริง					
						ปริมาณน้ำ (ล้าน ม.³)	%	ปริมาณน้ำ (ล้าน ม.³)	%	ปริมาณน้ำ (ล้าน ม.³)	%	ปริมาณน้ำ (ล้าน ม.³)	%				
<b>ภาคเหนือ (7)</b>																	
1	ภูมิพล (2)	ตาก	13,462	3,800	9,662	6,538	49%	7,698	57%	3,898	29%	7,589	56%	3,789	28%	109.00	เพิ่มขึ้น
2	สิริกิติ์ (2)	อุดรดิต	9,510	2,850	6,660	5,596	59%	6,363	67%	3,513	37%	3,138	33%	288	3%	3,225.00	เพิ่มขึ้น
3	แม่จัน	เชียงใหม่	265	12	253	128	48%	114	43%	102	38%	127	48%	115	43%	-13.00	ลดลง
4	แม่กก	เชียงใหม่	263	14	249	54	21%	81	31%	67	25%	79	30%	65	25%	2.00	เพิ่มขึ้น
5	ก้อหลวง	ลำปาง	106	3	103	41	39%	29	27%	26	25%	32	30%	29	27%	-3.00	ลดลง
6	กัวคอง	ลำปาง	170	6	164	126	74%	103	61%	97	57%	100	59%	94	55%	3.00	เพิ่มขึ้น
7	แควน้อย	พิษณุโลก	939	43	896	739	79%	289	31%	246	26%	244	26%	201	21%	45.00	เพิ่มขึ้น
	แม่เม็ก		110	16	94	54	49%	37	34%	21	19%	38	35%	22	20%	-1.00	ลดลง
<b>รวมภาคเหนือ</b>		<b>34.85%</b>	<b>24,825</b>	<b>6,744</b>	<b>18,081</b>	<b>13,276</b>	<b>53%</b>	<b>14,714</b>	<b>59%</b>	<b>7,949</b>	<b>32%</b>	<b>11,347</b>	<b>46%</b>	<b>4,581</b>	<b>18%</b>	<b>3,368.00</b>	<b>เพิ่มขึ้น</b>
<b>ภาคตะวันออกเฉียงเหนือ (12)</b>																	
8	ห้วยหลวง	อุดรธานี	136	7	129	97	71%	61	45%	54	40%	63	46%	56	41%	-2.00	ลดลง
9	น้ำจูน	สกลนคร	520	45	475	638	123%	533	103%	488	94%	478	92%	433	83%	55.00	เพิ่มขึ้น
10	น้ำพอง (2)	สกลนคร	165	8	157	173	105%	104	63%	96	58%	95	58%	87	53%	9.00	เพิ่มขึ้น
11	จุฬารัตน (2)	ชัยภูมิ	164	37	127	92	56%	105	64%	68	41%	108	66%	71	43%	-3.00	ลดลง
12	อุบลรัตน์ (2)	ขอนแก่น	2,431	581	1,850	1,577	65%	770	32%	189	8%	800	33%	219	9%	-30.00	ลดลง
13	ลำปาว	กาฬสินธุ์	1,980	100	1,880	1,657	84%	1,239	63%	1,139	58%	1,200	61%	1,100	56%	39.00	เพิ่มขึ้น
14	ลำตะคอง	นครราชสีมา	314	22	292	84	27%	207	66%	185	59%	207	66%	185	59%	-	คงที่
15	ลำพระเพลิง	นครราชสีมา	155	1	154	81	52%	79	51%	78	50%	79	51%	78	50%	-	คงที่
16	มูลขม	นครราชสีมา	141	7	134	74	52%	71	50%	64	45%	70	50%	63	45%	1.00	เพิ่มขึ้น
17	ลำแจะ	นครราชสีมา	275	7	268	154	56%	125	45%	118	43%	124	45%	117	43%	1.00	เพิ่มขึ้น
18	ลำน้ำรอง	บุรีรัมย์	121	3	118	76	63%	47	39%	44	36%	49	40%	46	38%	-2.00	ลดลง
19	สิรินธร (2)	อุบลราชธานี	1,966	831	1,135	1,337	68%	1,084	55%	253	13%	1,055	54%	224	11%	29.00	เพิ่มขึ้น
<b>รวมภาค ดอน.</b>		<b>11.80%</b>	<b>8,369</b>	<b>1,649</b>	<b>6,720</b>	<b>6,043</b>	<b>72%</b>	<b>4,426</b>	<b>53%</b>	<b>2,776</b>	<b>33%</b>	<b>4,328</b>	<b>52%</b>	<b>2,679</b>	<b>32%</b>	<b>97.00</b>	<b>เพิ่มขึ้น</b>
<b>ภาคกลาง (3)</b>																	
20	ป่าสักชลสิทธิ์	ลพบุรี	960	3	957	394	41%	197	21%	194	20%	282	29%	279	29%	-85.00	ลดลง
21	ห้วยเสลา	อุทัยธานี	160	17	143	107	67%	71	44%	54	34%	77	48%	60	38%	-6.00	ลดลง
22	กระเสียว	สุพรรณบุรี	240	40	200	147	61%	169	70%	129	54%	180	75%	140	58%	-11.00	ลดลง
<b>รวมภาคกลาง</b>		<b>1.92%</b>	<b>1,360</b>	<b>60</b>	<b>1,300</b>	<b>648</b>	<b>48%</b>	<b>437</b>	<b>32%</b>	<b>377</b>	<b>28%</b>	<b>539</b>	<b>40%</b>	<b>479</b>	<b>35%</b>	<b>-102.00</b>	<b>ลดลง</b>
<b>ภาคตะวันตก (2)</b>																	
23	ศรีนครินทร์ (2)	กาญจนบุรี	17,745	10,265	7,480	13,143	74%	15,400	87%	5,135	29%	15,156	85%	4,891	28%	244.00	เพิ่มขึ้น
24	วชิราลงกรณ (2)	กาญจนบุรี	8,860	3,012	5,848	5,424	61%	7,466	84%	4,454	50%	7,146	81%	4,134	47%	320.00	เพิ่มขึ้น
<b>รวมภาคตะวันตก</b>		<b>37.51%</b>	<b>26,605</b>	<b>13,277</b>	<b>13,328</b>	<b>18,568</b>	<b>70%</b>	<b>22,866</b>	<b>86%</b>	<b>9,589</b>	<b>36%</b>	<b>22,302</b>	<b>84%</b>	<b>9,025</b>	<b>34%</b>	<b>564.00</b>	<b>เพิ่มขึ้น</b>
<b>ภาคตะวันออก (6+4)</b>																	
25	ขุนด่าน	นครนายก	224	5.00	219	107	48%	155	69%	150	67%	141	63%	136	61%	14.00	เพิ่มขึ้น
26	คลองสียัด	ฉะเชิงเทรา	420	30.00	390	180	43%	203	48%	173	41%	204	49%	174	41%	-1.00	ลดลง
27	บางพระ (3)	ชลบุรี	117	12.00	105	82	70%	63	54%	51	44%	63	54%	51	44%	-	คงที่
28	หนองปลาไหล (3)	ระยอง	164	13.75	150	121	74%	111	68%	97	59%	112	68%	98	60%	-1.00	ลดลง
29	ประแสร์ (3)	ระยอง	295	20.00	275	160	54%	187	63%	167	57%	184	62%	164	56%	3.00	เพิ่มขึ้น
30	มาบประชัน (3)	ระยอง	17	0.72	16	9	56%	11	68%	11	64%	11	68%	10.58	64%	-0.04	ลดลง
31	หนองค้อ (3)	ระยอง	21	1.00	20	16	76%	10	48%	9	43%	10	49%	9.45	44%	-0.14	ลดลง
32	ดอกกราย (3)	ระยอง	79	3.00	76	58	73%	48	60%	45	57%	48	61%	45.48	57%	-0.50	ลดลง
33	คลองใหญ่ (3)	ระยอง	45	3.00	42	29	64%	22	48%	19	41%	22	48%	18.98	42%	-0.33	ลดลง
34	นขตต้นหริ่งปลา	ปราจีนบุรี	295	19.00	276	150	51%	120	41%	101	34%	111	38%	92.00	31%	9.00	เพิ่มขึ้น
<b>รวมภาคตะวันออก</b>		<b>2.37%</b>	<b>1,678</b>	<b>107</b>	<b>1,570</b>	<b>913</b>	<b>54%</b>	<b>930</b>	<b>55%</b>	<b>823</b>	<b>49%</b>	<b>907</b>	<b>54%</b>	<b>800</b>	<b>48%</b>	<b>22.99</b>	<b>เพิ่มขึ้น</b>
<b>ภาคใต้ (4)</b>																	
35	แก่งกระจาน	เพชรบุรี	710	65	645	338	48%	708	100%	643	91%	649	91%	584	82%	59.00	เพิ่มขึ้น
36	ปราณบุรี	ประจวบคีรีขันธ์	391	18	373	197	50%	306	78%	288	74%	317	81%	299	76%	-11.00	ลดลง
37	รัชชประภา (2)	สุราษฎร์ธานี	5,639	1,352	4,287	4,124	73%	4,405	78%	3,053	54%	4,396	78%	3,044	54%	9.00	เพิ่มขึ้น
38	บางยาง (2)	ยะลา	1,454	276	1,178	839	58%	812	56%	536	37%	850	58%	574	39%	-38.00	ลดลง
<b>รวมภาคใต้</b>		<b>11.55%</b>	<b>8,194</b>	<b>1,711</b>	<b>6,483</b>	<b>5,499</b>	<b>67%</b>	<b>6,231</b>	<b>76%</b>	<b>4,520</b>	<b>55%</b>	<b>6,212</b>	<b>76%</b>	<b>4,501</b>	<b>55%</b>	<b>19.00</b>	<b>เพิ่มขึ้น</b>
<b>รวมทั้งประเทศ</b>		<b>100%(38)</b>	<b>71,031</b>	<b>23,548</b>	<b>47,482</b>	<b>44,947</b>	<b>63%</b>	<b>49,603</b>	<b>70%</b>	<b>26,034</b>	<b>37%</b>	<b>45,635</b>	<b>64%</b>	<b>22,065</b>	<b>31%</b>	<b>3,968.99</b>	<b>เพิ่มขึ้น</b>

ที่มาข้อมูล : ตารางสรุปสภาพน้ำในอ่างเก็บน้ำขนาดใหญ่ทั่วประเทศ และตารางสรุปสภาพน้ำในอ่างเก็บน้ำภาคตะวันออก กรมชลประทาน

หมายเหตุ :

- อ่างเก็บน้ำขนาดใหญ่ หมายถึง อ่างเก็บน้ำที่มีความจุตั้งแต่ 100 ล้าน ลบ.ม. ขึ้นไป
- เป็นอ่างเก็บน้ำอยู่ในความรับผิดชอบของการไฟฟ้าฝ่ายผลิตแห่งประเทศไทย (10) นอกนั้นอยู่ในความรับผิดชอบของกรมชลประทาน (28)
- เป็นอ่างเก็บน้ำขนาดกลางที่มีความสำคัญต่อการอุตสาหกรรมและการประมง ของลุ่มน้ำชายฝั่งทะเลตะวันออก
- ที่มา : กรมชลประทาน และการไฟฟ้าฝ่ายผลิตแห่งประเทศไทย
- จังหวัดที่มีอ่างเก็บน้ำขนาดใหญ่มีจำนวน 26 จังหวัด ไม่มี 50 จังหวัด

รศ. หมายถึง ระดับเก็บกักของอ่าง



ศูนย์เขล



ศูนย์ป้องกันกักตุนน้ำ กรมทรัพยากรน้ำ

ลำดับของเขื่อนตามความจ

- ศรีนครินทร์ 2.ภูมิพล 3.สิริกิติ์ 4.วชิราลงกรณ 5.รัชชประภา
- 6.อุบลรัตน์ 7.สิรินธร 8.บางยาง 9.ลำปาว 10.ป่าสัก

ลำดับของเขื่อนตามปริมาณน้ำใช้การได้

- ภูมิพล 2.ศรีนครินทร์ 3.สิริกิติ์ 4.วชิราลงกรณ 5.รัชชประภา
- 6.ลำปาว 7.อุบลรัตน์ 8.บางยาง 9.สิรินธร 10.ป่าสัก

## ไทยมีฝนเพิ่มเหนือ-อีสาน-ต.-ใต้หนักบางแห่งกม.๔๐%

กรมอุตุนิยมวิทยา พยากรณ์อากาศ ๒๔ ชั่วโมงข้างหน้า ประเทศไทยมีฝนเพิ่มขึ้น กับมีฝนตกหนักบางแห่งบริเวณภาคเหนือ ภาคตะวันออกเฉียงเหนือ ภาคตะวันออก และภาคใต้ ขอให้ประชาชนระวังอันตรายจากฝนตกหนักและฝนที่ตกสะสม อาจทำให้เกิดน้ำท่วมฉับพลัน น้ำป่าไหลหลากไว้ด้วย สำหรับทะเลอันดามันมีคลื่นสูง ๒-๓ เมตร ส่วนบริเวณอ่าวไทยตอนบนมีคลื่นสูงประมาณ ๒ เมตร ขอให้ชาวเรือเดินเรือด้วยความระมัดระวังและเรือเล็กควรงดออกจากฝั่งจนถึงวันที่ ๙ สิงหาคม ๒๕๖๑

### พยากรณ์อากาศสำหรับประเทศไทยตั้งแต่เวลา ๐๖:๐๐ วันนี้ ถึง ๐๖:๐๐ วันพรุ่งนี้.

ภาคเหนือ มีเมฆเป็นส่วนมาก กับมีฝนฟ้าคะนอง ร้อยละ ๖๐ ของพื้นที่ และมีฝนตกหนักบางแห่ง บริเวณจังหวัดเชียงใหม่ พะเยา น่าน ตาก กำแพงเพชร สุโขทัย พิษณุโลก พิจิตร และเพชรบูรณ์ อุณหภูมิต่ำสุด ๒๓-๒๔ องศาเซลเซียส อุณหภูมิสูงสุด ๒๙-๓๓ องศาเซลเซียส ลมตะวันตกเฉียงใต้ ความเร็ว ๑๕-๓๐ กม./ชม.

ภาคตะวันออกเฉียงเหนือ มีเมฆเป็นส่วนมาก กับมีฝนฟ้าคะนอง ร้อยละ ๖๐ ของพื้นที่ และมีฝนตกหนักบางแห่ง บริเวณจังหวัดหนองคาย บึงกาฬ อุดรธานี สกลนคร นครพนม มุกดาหาร อำนาจเจริญ และอุบลราชธานี อุณหภูมิต่ำสุด ๒๔-๒๕ องศาเซลเซียส อุณหภูมิสูงสุด ๓๐-๓๔ องศาเซลเซียส ลมตะวันตกเฉียงใต้ ความเร็ว ๑๕-๓๐ กม./ชม.

ภาคกลาง มีเมฆเป็นส่วนมาก กับมีฝนฟ้าคะนอง ร้อยละ ๔๐ ของพื้นที่ ส่วนมากบริเวณจังหวัดราชบุรี สุพรรณบุรี กาญจนบุรี อุทัยธานี ชัยนาท และนครสวรรค์ อุณหภูมิต่ำสุด ๒๓-๒๕ องศาเซลเซียส อุณหภูมิสูงสุด ๓๒-๓๓ องศาเซลเซียส ลมตะวันตกเฉียงใต้ ความเร็ว ๑๕-๓๐ กม./ชม.

ภาคตะวันออก มีเมฆเป็นส่วนมาก กับมีฝนฟ้าคะนอง ร้อยละ ๗๐ ของพื้นที่ และมีฝนตกหนักบางแห่ง บริเวณจังหวัดนครนายก ปราจีนบุรี สระแก้ว ชลบุรี ระยอง จันทบุรี และตราด อุณหภูมิต่ำสุด ๒๔-๒๗ องศาเซลเซียส อุณหภูมิสูงสุด ๓๐-๓๒ องศาเซลเซียส ลมตะวันตกเฉียงใต้ ความเร็ว ๒๐-๓๕ กม./ชม. ทะเลมีคลื่นสูงประมาณ ๒ เมตร บริเวณที่มีฝนฟ้าคะนองคลื่นสูงมากกว่า ๒ เมตร

ภาคใต้ (ฝั่งตะวันออก) มีเมฆเป็นส่วนมาก กับมีฝนฟ้าคะนอง ร้อยละ ๔๐ ของพื้นที่ ส่วนมากบริเวณจังหวัดเพชรบุรี ประจวบคีรีขันธ์ ชุมพร และสุราษฎร์ธานี อุณหภูมิต่ำสุด ๒๑-๒๕ องศาเซลเซียส อุณหภูมิสูงสุด ๓๐-๓๔ องศาเซลเซียส ตั้งแต่จังหวัดสุราษฎร์ธานีขึ้นมา: ลมตะวันตกเฉียงใต้ ความเร็ว ๑๕-๓๕ กม./ชม. ทะเลมีคลื่นสูง ๑-๒ เมตร ห่างฝั่งมีคลื่นสูงมากกว่า ๒ เมตร ตั้งแต่จังหวัดนครศรีธรรมราชลงไป: ลมตะวันตกเฉียงใต้ ความเร็ว ๑๕-๓๐ กม./ชม. ทะเลมีคลื่นสูงประมาณ ๑ เมตร ห่างฝั่งมีคลื่นสูง ๑-๒ เมตร

ภาคใต้ (ฝั่งตะวันตก) มีเมฆเป็นส่วนมาก กับมีฝนฟ้าคะนอง ร้อยละ ๖๐ ของพื้นที่ และมีฝนตกหนักบางแห่ง บริเวณจังหวัดตรัง ระนอง พังงา และภูเก็ต อุณหภูมิต่ำสุด ๒๓-๒๗ องศาเซลเซียส อุณหภูมิสูงสุด ๓๒-๓๓ องศาเซลเซียส ตั้งแต่จังหวัดภูเก็ตขึ้นมา: ลมตะวันตกเฉียงใต้ ความเร็ว ๒๐-๔๐ กม./ชม. ทะเลมีคลื่นสูง ๒-๓ เมตร บริเวณที่มีฝนฟ้าคะนองคลื่นสูงมากกว่า ๓ เมตร ตั้งแต่จังหวัดกระบี่ลงไป: ลมตะวันตกเฉียงใต้ ความเร็ว ๒๐-๓๕ กม./ชม. ทะเลมีคลื่นสูงประมาณ ๒ เมตร บริเวณที่มีฝนฟ้าคะนองคลื่นสูงมากกว่า ๒ เมตร

กรุงเทพมหานครและปริมณฑล มีเมฆเป็นส่วนมาก กับมีฝนฟ้าคะนอง ร้อยละ ๔๐ ของพื้นที่ อุณหภูมิต่ำสุด ๒๕-๒๗ องศาเซลเซียส อุณหภูมิสูงสุด ๓๑-๓๕ องศาเซลเซียส ลมตะวันตกเฉียงใต้ ความเร็ว ๑๕-๓๐ กม./ชม.

## กรมชลประทานยัน ๔ ท่วมคินน้ำล้นสปิลเวย์เขื่อนแก่งกระจาน

กรมชลประทานประเมินสถานการณ์น้ำเขื่อนแก่งกระจาน คาด ๒๒.๐๐ น. น้ำจะล้นสปิลเวย์ ด้านอธิบดีกรมชลประทานไม่ทำให้เขื่อนเสียหายแน่นอน

ดร.ทองเปลว กองจันทร์ อธิบดีกรมชลประทาน เปิดเผย ถึงสถานการณ์น้ำในเขื่อนแก่งกระจาน ว่า ปัจจุบันมีปริมาณน้ำในอ่างเก็บน้ำ ๗๐๑ ล้านลูกบาศก์เมตร (ลบ.ม.) หรือคิดเป็นร้อยละ ๙๘ ของความจุอ่างฯ มีแผน การระบายน้ำลงลำน้ำเดิมวันละ ๙.๖๐ ล้าน ลบ.ม. และจากการประเมินสถานการณ์น้ำเขื่อนแก่งกระจานที่มีน้ำเต็มความจุ ศูนย์ปฏิบัติการน้ำอัจฉริยะ (SWOC) ได้คำนวณปริมาตรน้ำปัจจุบัน ยังคงมีน้ำไหลเข้าอ่างฯมากกว่าการระบายน้ำออก จึงคาดว่าน้ำจะเริ่มล้น Spillway ในวันที่ ๕ ส.ค.๒๕๖๑ เวลาประมาณ ๒๒.๐๐ น. คินนี้ แต่จะไม่ทำให้เขื่อนเสียหายแน่นอน เนื่องจากปริมาณน้ำที่ไหลผ่าน Spillway ไม่ได้เพิ่มขึ้นอย่างรวดเร็ว จะค่อยๆ ปรับระดับน้ำขึ้น คล้ายกับการเอียงชันน้ำแต่น้อย เพื่อหน้าออกจากชั้น ดังนั้น ต้องใช้ช่วงเวลาระยะหนึ่งกว่าน้ำจะไหลผ่าน Spillway เต็มที่ และต้องใช้เวลากว่า ๑๒ ชั่วโมงจึงจะไหลไปถึงเขื่อนเพชรบุรี





ซึ่งในขณะนี้เขื่อนเพชรบุรีจะสามารถทวงน้ำส่วนนี้ได้ช่วงเวลาหนึ่ง ส่วนน้ำที่เกินจากเขื่อนเพชรบุรีต้องใช้เวลา ๒๐ ชั่วโมงกว่าจะถึงอำเภอเมืองเพชรบุรี กรมชลประทาน ได้วางแผนเตรียมการป้องกันน้ำท่วมไว้ก่อนหน้านี้ โดยใช้บทเรียนจากปี ๒๕๕๙ และ ปี ๒๕๖๐ มาปรับใช้ โดยดำเนินการเสริมคันกันน้ำแม่น้ำเพชรบุรี พร้อมทั้งตรวจสอบความแข็งแรงของอาคารชลประทานอย่างต่อเนื่อง และติดตั้งอุปกรณ์เครื่องมือ เครื่องสูบน้ำ เครื่องผลักดันน้ำ ก่อนเกิดฝนตกหนัก ยังจุดเสี่ยง โดยเฉพาะจุดที่เกิดน้ำท่วม ทั้งยังทำการพร่องน้ำ เร่งระบายน้ำแม่น้ำเพชรบุรี โดยเครื่องผลักดันน้ำ และ เครื่องสูบน้ำ จากทุกหน่วยงาน รวมทั้งตรวจการขึ้นลงน้ำทะเล ประกอบการวางแผนการเร่งระบายน้ำโดยติดตามสถานการณ์ตลอด ๒๔ ชั่วโมง

สถานการณ์ปัจจุบัน ระดับในแม่น้ำเพชรบุรี บริเวณใต้เขื่อนเพชร ลงมาจนถึงเมืองเพชรบุรี ยังต่ำกว่าตลิ่ง เฉลี่ย ๒-๓ เมตร กรมชลประทานได้ทำการระบายน้ำผ่านเขื่อนเพชรบุรี ผ่านทางช่องระบายน้ำปกติ กาลักน้ำ และเครื่องสูบน้ำ อยู่ที่ ๑๕๕ ลบ.ม./วินาที ยังไม่ส่งผลกระทบต่อพื้นที่เมืองเพชรบุรี อธิบดีกรมชลประทานมั่นใจว่า จากการทำงานที่มีการวางแผนไว้ล่วงหน้า แก่ไขสถานการณ์อย่างเป็นระบบ และติดตามความเปลี่ยนแปลงอย่างต่อเนื่อง รวมทั้งการบูรณาการร่วมมือกันปฏิบัติงานกันทุกหน่วยงาน และองค์กรการกุศล ที่เกี่ยวข้อง จะทำให้การแก้ไขปัญหาเป็นไปอย่างมีประสิทธิภาพ สามารถบรรเทาความเดือดร้อนและลดผลกระทบที่จะเกิดกับประชาชนให้เหลือน้อยที่สุด (ไอ เอ็น เอ็น)

### แม่ฮ่องสอน ประกาศภัยพิบัติอุทกภัย เตือนเฝ้าระวังโคลนถล่ม-น้ำป่าไหลหลาก

ผู้ว่าราชการจังหวัดแม่ฮ่องสอน ประกาศภัยพิบัติอุทกภัย เนื่องจากฝนตกหนัก เตรียมให้ความช่วยเหลือเกษตรกร ผู้ได้รับผลกระทบ ด้าน กอปก.ก. เตือนภัยล่วงหน้า ให้หลายจังหวัดเฝ้าระวัง น้ำป่าไหลหลาก และดินโคลนถล่ม

ผู้สื่อข่าวรายงานว่า นายสาคร รุ่งเรือง รองผู้ว่าราชการจังหวัดแม่ฮ่องสอน ได้จัดประชุมคณะกรรมการให้ความช่วยเหลือผู้ประสบภัยพิบัติจังหวัดแม่ฮ่องสอน (ก.ช.ภ.จ.ม.ส.) ครั้งที่ ๒/๒๕๖๑ เมื่อวันที่ ๒ สิงหาคม ที่ห้องประชุมประติศรัฎฐ์จองค์ ศาลากลางจังหวัดแม่ฮ่องสอน เพื่อพิจารณาประกาศเขตการให้ความช่วยเหลือเกษตรกรผู้ประสบภัยพิบัติอุทกภัย เนื่องจากเกิดฝนตกหนักในพื้นที่จังหวัดแม่ฮ่องสอน ในช่วงเดือนกรกฎาคม ๒๕๖๑

พื้นที่ที่ได้รับผลกระทบจากฝนตกหนัก ได้แก่ อำเภอขุนยวม ได้รับผลกระทบ ๕ ตำบล ๒๑ หมู่บ้าน, อำเภอเมืองแม่ฮ่องสอน ๖ ตำบล ๓๔ หมู่บ้าน, อำเภอสบเมย ๖ ตำบล ๓๘ หมู่บ้าน, อำเภอปางมะผ้า ๔ ตำบล ๑๔ หมู่บ้าน, อำเภอป่าเย็บ ๕ ตำบล ๒๖ หมู่บ้าน, อำเภอแม่สะเรียง ๗ ตำบล ๔๖ หมู่บ้าน และอำเภอแม่ลาน้อย ๔ ตำบล ๑๘ หมู่บ้าน โดยผลกระทบที่ได้รับความเสียหาย เช่น ถนนเส้นทางหลัก และถนนเส้นทางรอง พื้นที่ทางการเกษตร ฝาย บ้านเรือนราษฎร ซึ่งคณะกรรมการให้ความช่วยเหลือผู้ประสบภัยพิบัติจังหวัดแม่ฮ่องสอน (ก.ช.ภ.จ.ม.ส.) มีมติเห็นชอบประกาศเขตการให้ความช่วยเหลือเกษตรกรผู้ประสบภัยพิบัติอุทกภัย

ด้าน กองอำนวยการป้องกันและบรรเทาสาธารณภัยกลาง (กอปภ.ก.) ได้ประกาศแจ้งเตือนสาธารณภัยล่วงหน้า ให้ติดตามสถานการณ์อุทกภัยน้ำท่วมฉับพลัน น้ำป่าไหลหลาก น้ำล้นตลิ่ง ดินโคลนถล่ม และคลื่นลมแรง ในช่วงวันที่ ๕-๘ สิงหาคม ๒๕๖๑ โดยมีพื้นที่เฝ้าติดตามสถานการณ์อย่างใกล้ชิด และจังหวัดที่ต้องเฝ้าระวังเป็นพิเศษ ดังนี้

ภาคเหนือ - เชียงใหม่ เชียงราย ลำพูน ลำปาง พระยา แพร่ กางแพงเพชร พิจิตร และเพชรบูรณ์

ภาคตะวันออกเฉียงเหนือ - เลย หนองคาย อุดรธานี มหาสารคาม อำนาจเจริญ และชัยภูมิ

ภาคกลาง - กาญจนบุรี ราชบุรี นครนายก ปราจีนบุรี สระแก้ว ชลบุรี ระยอง จันทบุรี ตราด เพชรบุรี และประจวบคีรีขันธ์

ภาคใต้ - ชุมพร สุราษฎร์ธานี นครศรีธรรมราช ระนอง พังงา ภูเก็ต กระบี่ ตรัง และสตูล

นอกจากนี้แล้ว การแจ้งเตือนในระดับเฝ้าระวังสำหรับจังหวัดที่มีฝนตกต่อเนื่อง ซึ่งอาจส่งผลให้เกิดภาวะน้ำป่าไหลหลาก และดินโคลนถล่มได้แก่ อำเภอสบเมย แม่สะเรียง แม่ลาน้อย ในจังหวัดแม่ฮ่องสอน และ อำเภอเฉลิมพระเกียรติ ปัว บ่อเกลือ และท่าวังผา ในจังหวัดน่าน

ขอให้ประชาชนในพื้นที่ติดตามข้อมูล สภาพน้ำท่า สภาพอากาศ ปริมาณน้ำฝนสะสมฝนรอบ ๒๔ ชั่วโมง โดยเฉพาะพื้นที่ลุ่มริมน้ำ พื้นที่รองรับการระบายน้ำจากเขื่อน และบริเวณชายฝั่งทะเล หากมีข้อบ่งชี้จะเกิดภาวะเสี่ยงหรืออันตรายต่อชีวิต ให้อพยพไปยังพื้นที่ปลอดภัย และปฏิบัติตามคำแนะนำจากทางภาครัฐอย่างเคร่งครัด (กระปุก)





## น้ำป่าซัดฝายรั่วใกล้แตก ผวจ.ชัยภูมิสั่งเฝ้าระวัง-อพยพ

น้ำป่า ๒ เทือกเขาพญาฝ่อ-เขาพังเหย ไหลทะลักซัดฝายรั่วใกล้แตก ผู้ว่าฯ ชัยภูมิ สั่งเฝ้าระวังเข้มพร้อมอพยพคนได้ทันที ขณะนี้ขอประชาชนในพื้นที่ อ.ภักดีชุมพล ติดตามสถานการณ์ใกล้ชิดจากทางอำเภออย่างใกล้ชิด

เมื่อวันที่ ๕ ส.ค. นายณรงค์ วุ่นซิ้ว ผู้ว่าราชการจังหวัดชัยภูมิ ภายหลังได้รับรายงานเมื่อช่วงกลางดึกของวันที่ ๓ ส.ค.ที่ผ่านมา ว่า พบรอยรั่วขนาดใหญ่จำนวนมากบนสันฝายเก็บน้ำบ้านซับไทรทอง หมู่ ๘ ต.แหลมทอง อ.ภักดีชุมพล ซึ่งเป็นฝายขนาดใหญ่ กว้างกว่า ๖ เมตร ยาวกว่า ๓๕ เมตร เก็บกักน้ำได้เป็นจำนวนมากหลาย ๑๐ ล้านลูกบาศก์เมตรจากการรับน้ำไหลผ่านจากเทือกเขาพญาฝ่อ และรอยต่อเทือกเขาพังเหย ก่อนที่จะไหลเชื่อมลงมาที่ลำน้ำเจาในเขต อ.ภักดีชุมพล และอ.หนองบัวแดง ก่อนจะไหลลงเชื่อมต่อสู่น้ำชี ผ่านไป อ.หนองบัวระเหว และอีกหลายอำเภอของ จ.ชัยภูมิ โดยขณะนี้มีความเสี่ยงมากที่จะไม่สามารถรับน้ำฝนต่ออีกได้ ถ้าหากมีฝนตกลงมาต่อเนื่องอีก จึงเสี่ยงที่จะเกิดฝายแตกได้

ดังนั้น นายณรงค์ จึงได้ลงพื้นที่พร้อมนายอำเภอภักดีชุมพล และหน่วยงานที่เกี่ยวข้อง เร่งช่วยกันสำรวจความเสียหาย และนำเครื่องจักร รถแบคโฮเร่งขุดลอกเปิดทางน้ำจุดใหม่เพิ่มเพื่อช่วยระบายน้ำออกข้างสันฝายแทน เพื่อลดแรงปะทะน้ำที่จะไม่ให้แรงน้ำไปกระทบกับสันฝายโดยตรง พร้อมสั่งจัดชุดทางจังหวัดและอำเภอ ผู้นำชุมชนทุกพื้นที่ใกล้เคียงทั้งหมดคอยช่วยกันติดตามสถานการณ์เฝ้าระวังเข้มตลอด ๒๔ ชม.จากนี้ไป เพราะยังมีฝนตกลงมาในพื้นที่บนรอยต่อเทือกเขาทั้ง ๒ แห่งต่อเนื่อง คาดว่ายังมีปริมาณน้ำฝนสะสมไหลลงมาอีกเป็นจำนวนมาก ซึ่งเสี่ยงที่จะทำให้สันฝายจุดนี้รับน้ำต่อไปไม่ได้จนเกิดแตกร้าวทะลักลงมาสร้างความเสียหายและผลกระทบต่อชาวบ้านในจุดนี้อีกนับ ๑๐๐ ครอบครัว ที่อยู่ใกล้บริเวณนี้ กินบริเวณเป็นวงกว้างอีกจำนวนมากไม่น้อยกว่า ๑,๐๐๐ ไร่ ต้องฝากแจ้งเตือนประชาชนในพื้นที่ให้คอยติดตามสถานการณ์การแจ้งเตือนจากทางอำเภออย่างใกล้ชิด และเตรียมความพร้อมอพยพออกจากพื้นที่และขนสิ่งของมีค่าออกไปเก็บไว้ในที่ปลอดภัยไว้ก่อนในช่วงนี้

"หากระหว่างเกิดฝายแตก ถ้ามีราษฎรเกษตรกรที่อาจจะยังไม่ทราบข่าว และอาจจะออกไปทำไร่ทำการเกษตรในพื้นที่ได้ฝาย ซึ่งอาจจะเสี่ยงถ้าเกิดฝายรับน้ำอีกไม่ไหวเกิดแตกลงมาจะถูกน้ำป่าทะลักดินโคลนถล่มลงมารุนแรงจนเกิดโศกนาฏกรรมสร้างความเสียหายทั้งชีวิตและทรัพย์สินตามมาอีกเป็นจำนวนมากได้ในขณะนี้ ขอให้ช่วยกันใช้ความระมัดระวังเป็นการด่วนในเรื่องนี้ให้มากด้วย" ผวจ.ชัยภูมิ กล่าว

ด้านนายแบ๊ แนวสุภาพ อายุ ๕๙ ปี อยู่บ้านเลขที่ ๔๘ บ้านซับไทรทอง หมู่ ๘ ต.แหลมทอง อ.ภักดีชุมพล จ.ชัยภูมิ กล่าวว่า ตนปลูกอ้อยไว้ ๒๐ ไร่ โดยมีที่ดินอยู่ต้นน้ำ หากฝายแตกจริงคงได้รับความเสียหายเต็มๆ นอกจากนี้ยังมีเพื่อนบ้านที่ทำการเกษตรอีกกว่า ๕๐ ครัวเรือนที่ทำไมใกล้บริเวณดังกล่าวที่จะได้รับผลกระทบรุนแรง อยากวอนผู้ที่เกี่ยวข้องเร่งแก้ไขปัญหาโดยด่วน ซึ่งหากภายใน ๑-๒ วันนี้ฝนตกหนักก็อาจทำให้มวลน้ำจากเทือกเขาไหลลงมาสู่ฝายจำนวนมากก็อาจทำให้ฝายต้านแรงน้ำไม่อยู่ คงเกิดเหตุไม่คาดคิดขึ้นมาเป็นแน่นอน ตนและเพื่อนบ้านต่างหวาดกลัวเพราะหากฝายแตกในขณะที่พาลูกหลานมาทำสวนแล้วจะเกิดอะไรขึ้นก็ยังไม่รู้เช่นกัน.

## น้ำป่าท่วมสวนผลไม้จันทบุรีเสียหายกว่า ๕๐ ไร่

ฝนตกหนัก เกิดน้ำป่าไหลหลากจากเขาสระบาป อ.มะขาม จ.จันทบุรี ไหลเข้าท่วมสวนผลไม้เสียหายกว่า ๕๐ ไร่ นอกจากนี้ น้ำป่ายังไหลเข้าบ้านท่วมบ้านเรือนประชาชน จำนวน ๒ หลังคาเรือน และเส้นทางจราจรถูกน้ำท่วมสูง รถเล็กไม่สามารถสัญจรผ่านไปมาได้

ในพื้นที่จังหวัดจันทบุรี ได้เกิดฝนตกหนักติดต่อกันนานหลายชั่วโมง โดยเฉพาะในพื้นที่ อ.มะขาม ส่งผลทำให้เกิดน้ำป่าไหลหลากจากเขาสระบาปไหลเข้าท่วมสวนผลไม้ของชาวบ้าน หมู่ที่ ๔ บ้านวังดาด ต.อ่างศิรี อ.มะขาม จ.จันทบุรี เสียหายกว่า ๕๐-๕๐ ไร่ นอกจากนี้ น้ำป่ายังไหลเข้าบ้านท่วมบ้านเรือนประชาชน จำนวน ๒ หลังคาเรือน และเส้นทางจราจรถูกน้ำท่วมสูง รถเล็กไม่สามารถสัญจรผ่านไปมาได้แล้ว ล่าสุดทางเทศบาลตำบลอ่างศิรี ได้ออกสำรวจความเสียหาย และให้การช่วยเหลือชาวบ้านที่ได้รับผลกระทบแล้ว พร้อมทั้งจัดกำลังเจ้าหน้าที่เฝ้าระวังพื้นที่เสี่ยง โดยเฉพาะพื้นที่ลุ่มต่ำ และพื้นที่ลาดเชิงเขา เพื่อป้องกันการเกิดน้ำท่วมฉับพลัน และน้ำป่าไหลหลาก และดินโคลนถล่ม รวมทั้งให้เจ้าหน้าที่เฝ้าระวัง และติดตามสถานการณ์ฝนในช่วงนี้ตลอด ๒๔ ชั่วโมง พร้อมกันนี้ได้มีการรายงานให้ทางจังหวัดได้รับทราบถึงสถานการณ์ที่เกิดขึ้นแล้ว และล่าสุดในพื้นที่อำเภอมะขาม ยังคงมีฝนตกหยุดอยู่ ทั้งนี้หากฝนยังไม่หยุดตกก็จะทำให้พื้นที่การเกษตรอาจจะถูกน้ำท่วมขยายพื้นที่ออกเป็นวงกว้างมากยิ่งขึ้นต่อไป



นายถึง เขียวมรกต ชาวบ้าน เล่าว่า ช่วงนี้เข้าหน้าฝนมีฝนตกลงมาต่อเนื่องหลายวันทำให้เกิดน้ำป่าไหลมาจากเขาสะพาน ไหลเข้าท่วมสวนผลไม้ และบ้านเรือนของชาวบ้าน ทำให้ตนเองต้องระวัง และเก็บข้าวของเก็บของไว้บนที่สูงกลัวข้าวของ จะได้รับเสียหาย (ไอ เอ็น เอ็น)

## สถานการณ์แม่น้ำเพชรบุรี เดือน ๕ อำเภอเพชรบุรี เตรียมรับมือน้ำเอ่อล้นตลิ่ง

ศูนย์เฉพาะกิจชั่วคราวในภาวะวิกฤติ ออกประกาศสถานการณ์แม่น้ำเพชรบุรี เดือน ๕ อำเภอ จ.เพชรบุรี เตรียมประชาชน รับมือแม่น้ำไหลเอ่อล้นเข้าท่วม

ศูนย์เฉพาะกิจชั่วคราวในภาวะวิกฤติ ออกประกาศเรื่อง สถานการณ์แม่น้ำเพชรบุรี ระบุว่า ด้วยมีฝนตกหนักต่อเนื่อง ในลุ่มน้ำเพชรบุรีบริเวณเหนือเขื่อนแก่งกระจาน จังหวัดเพชรบุรี ช่วงระหว่างวันที่ ๑๙-๒๐ กรกฎาคม ๒๕๖๑ ส่งผลให้มีน้ำ ไหลหลากเข้าเขื่อนอย่างรวดเร็ว มีปริมาณน้ำเพิ่มขึ้นอย่างรวดเร็ว ประกอบกับยังมีฝนตกหนักอย่างต่อเนื่อง ซึ่งคาดว่าจะมี ปริมาณน้ำล้นทางระบายน้ำล้นของเขื่อนลุ่มน้ำเพชรบุรีในวันนี้เวลาประมาณ ๒๔.๐๐ น.

โดยจะเริ่มส่งผลกระทบต่อพื้นที่ริมฝั่งแม่น้ำเพชรบุรีตั้งแต่ท้ายเขื่อนแก่งกระจาน จนถึงเขื่อนเพชรบุรี ประกอบด้วย ๕ อำเภอ ได้แก่ อำเภอแก่งกระจาน อำเภอทาลาด อำเภอท่ายาง อำเภอเมือง และอำเภอบ้านแหลม คาดว่าจะถึงตัวเมืองเพชรบุรี ตั้งแต่วันที่ ๗ สิงหาคม ๒๕๖๑ เป็นต้นไป โดยระดับน้ำจะสูงกว่าตลิ่งประมาณ ๑๐-๑๕ เซนติเมตร

ดังนั้น จึงขอให้หน่วยงานที่เกี่ยวข้องประกอบด้วยกรมชลประทาน ผู้ว่าราชการจังหวัด และส่วนราชการที่เกี่ยวข้อง เตรียมพร้อมเผชิญเหตุและแจ้งเตือนให้ประชาชนที่อยู่บริเวณริมแม่น้ำเพชรบุรีเตรียมรับสถานการณ์ และเฝ้าระวังระดับน้ำ แม่น้ำเพชรบุรีไหลเอ่อล้นเข้าท่วมพื้นที่ ตั้งแต่นั้นเป็นต้นไป (สำนักงานทรัพยากรน้ำแห่งชาติ)

## ฝนเทหนักน้ำท่วม ๔ รัฐม่ายังวิกฤต อพยพแล้วกว่า ๑๕๐,๐๐๐ คน

ฝนฤดูมรสุมตกกระหน่ำภูมิภาคลุ่มแม่น้ำโขงในช่วงหลายวันที่ผ่านมา ขณะที่พม่าเผชิญต่อสถานการณ์น้ำท่วมที่ส่งผลให้ ประชาชนราว ๑๕๐,๐๐๐ คน ต้องอพยพหลบภัย และเสี่ยงที่จะสร้างความเสียหายต่อเขื่อนกั้นน้ำที่ป้องกันบ้านเรือนราษฎร หลายพันหลัง แม้ระดับน้ำท่วมเริ่มลดลงในบางพื้นที่ แต่พม่าเพิ่งเข้าสู่ช่วงฤดูมรสุม ที่คาดว่าจะมีฝนตกลงมามากในไม่กี่สัปดาห์ ข้างหน้านี้

ประชาชนหลายพันคนไม่สามารถออกจากที่อยู่อาศัย และบางส่วนปฏิเสธที่จะออกจากบ้านซึ่งท่วมไปแล้วครึ่งหลัง บางคน ชะเง้อออกมาจากหน้าต่างชั้นบน เฝ้ารอเรือบรรทุกทุกชนิดนำอาหาร และสิ่งของต่างๆ มาให้ บางคนเดินผ่านน้ำท่วมลึกระดับเอว เพื่อรับสิ่งของบริจาค ขณะที่คนอื่นๆ ทรงตัวอยู่บนแพที่ทำขึ้นจากไม้ไผ่ล่องมาตามน้ำ

คำสั่งอพยพยังคงประกาศใ้ช้อยู่ในเขตพะโค รัฐกะเหรี่ยง รัฐมอญ และเขตตะนาวศรี ด้วยเขื่อน และอ่างเก็บน้ำ หลายสิบแห่งเริ่มเอ่อล้น ในเมืองมะดอก เขตพะโค เจ้าหน้าที่เตือนว่าเขื่อนเก็บน้ำสำคัญอยู่ในภาวะเสี่ยง ซึ่งสร้างความหวาดกลัว ในหมู่ราษฎร

“เราเป็นห่วงเรื่องแนวเขื่อน เรากลัวจริงๆ เจ้าหน้าที่เตือนเราทางเครื่องขยายเสียง เราไม่รู้ว่าจะหนีไปที่ไหน พวกเด็กกับคน แก่ต่างร้องไห้” อา ไว ชาวพม่า อายุ ๔๓ ปี กล่าว

สื่อทางการรายงานว่ ประชาชนเกือบ ๑๕๐,๐๐๐ คน ต้องอพยพไปยังพื้นที่ปลอดภัย อาศัยพักตามค่ายพักพิงต่างๆ ที่มีอยู่ ๓๒๗ ค่าย ขณะที่ชาวบ้านอีกราว ๒๘,๐๐๐ คน ยังติดอยู่ในบ้านที่ถูกน้ำท่วม และมีผู้เสียชีวิตจากน้ำท่วมแล้วอย่างน้อย ๑๒ คน

ติน ตุน ชายวัย ๕๐ ปี เล่าว่า เขาและครอบครัวไม่มีทางเลือกอื่น นอกจากหนีออกมา และว่าครั้งนี้เป็นน้ำท่วมครั้งรุนแรง ที่สุดเท่าที่เคยเจอ “เราต้องหนี คนและสัตว์ต้องหนีออกมาทางเรือ น้ำในบ้านสูงถึงเอวตอนเราหนีมา” ติน ตุน กล่าว. (ผู้จัดการ)

