



รายงานสถานการณ์น้ำ  
ศูนย์ป้องกันวิกฤติน้ำ กรมทรัพยากรน้ำ  
วันที่ ๘ สิงหาคม ๒๕๖๑

**สภาวะอากาศ** ประเทศไทยมีฝนฟ้าคะนองหลายพื้นที่ กับมีฝนตกหนักบางแห่งบริเวณภาคเหนือ ภาคตะวันออกเฉียงเหนือ ภาคกลาง ภาคตะวันออก และภาคใต้ ขอให้ประชาชนระวังอันตรายจากฝนตกหนักและฝนที่ตกสะสม อาจทำให้เกิดน้ำท่วมฉับพลัน น้ำป่าไหลหลากไว้ด้วย สำหรับบริเวณทะเลอันดามันมีคลื่นสูง ๒-๓ เมตร อ่าวไทยตอนบนมีคลื่นสูงประมาณ ๒ เมตร และบริเวณที่มีฝนฟ้าคะนองทะเลมีคลื่นสูงมากกว่า ๓ เมตร ขอให้ชาวเรือเดินเรือด้วยความระมัดระวังและเรือเล็กควรงดออกจากฝั่งจนถึงวันที่ ๙ สิงหาคม ๒๕๖๑



**สถานการณ์น้ำ**

กรมอุตุนิยมวิทยา เตือน ๓๔ จ.ระวังอันตราย ฝนตกหนัก-น้ำท่วมฉับพลัน  
กรมชลประทาน รายงานสถานการณ์อุทกภัยทั่วไทย ๑๐ จ.  
กรมป้องกันและบรรเทาสาธารณภัย เตือน ๔ ภาครับฝนหนัก ๗-๙ ส.ค.นี้  
จ.กาญจนบุรี น้ำแควน้อยเพิ่มระดับสูงขึ้น ชาวบ้านริบขนย้ายของหนีวุ่น  
จ.เพชรบุรี ๔ หมู่บ้าน อ.แก่งกระจานน้ำทะเลลักแล้วครึ่งเมตร

**สถานการณ์น้ำต่างประเทศ**

**การช่วยเหลือ**

(หมายเหตุ ข้อมูลข่าวจาก เดลินิวส์ ไอ เอ็น เอ็น ผู้จัดการ )

**สถานการณ์น้ำ**

ระดับน้ำในแม่น้ำโขง : MRC: Mekong River Commission ณ วันที่ ๕ สิงหาคม ๒๕๖๑

สถานี	ระดับตลิ่ง	ระดับน้ำ ๒๕ ก.ค ๖๑	ระดับน้ำ ๕ ส.ค.๖๑	+สูงกว่าตลิ่ง -ต่ำกว่าตลิ่ง	แนวโน้ม
อ.เชียงแสน จ.เชียงราย	๑๒.๘๐	๔.๒๐	๕.๔๘	-๗.๓๒	เพิ่มขึ้น
อ.เชียงคาน จ.เลย	๑๖.๐๐	๑๑.๗๔	๑๒.๖๐	-๓.๔๐	ลดลง
อ.เมือง จ.หนองคาย	๑๒.๒๐	๑๐.๑๙	๑๐.๘๒	-๑.๓๘	ลดลง
อ.เมือง จ.นครพนม	๑๒.๐๐	๑๐.๑๖	๑๒.๔๕	๐.๔๖	ลดลง
อ.เมือง จ.มุกดาหาร	๑๒.๕๐	๑๐.๑๒	๑๒.๘๖	๐.๓๖	ลดลง
อ.โขงเจียม จ.อุบลราชธานี	๑๔.๕๐	๑๑.๙๘	๑๔.๖๕	๐.๑๕	ลดลง

หมายเหตุ : ระดับ (รสม.) ข้อมูลจาก <http://www.dwr.go.th>

**ระดับน้ำ-ลุ่มน้ำเลสาบสงขลา** ลุ่มน้ำทะเลสาบสงขลา ปัจจุบันสถานการณ์น้ำในลำน้ำโดยทั่วไปอยู่ในภาวะปกติ (ระดับน้ำต่ำกว่าระดับตลิ่งต่ำสุด) สถานการณ์น้ำในลำน้ำส่วนใหญ่มีแนวโน้มลดลง/ทรงตัว(ข้อมูลวันที่ ๖ ส.ค.๒๕๖๑ ที่มา กรมทรัพยากรน้ำ) สถานีคลองอู่ตะเภาตอนบน อ.สะเดา จ.สงขลา สถานีคลองอู่ตะเภาตอนล่าง อ.หาดใหญ่ จ.สงขลา สถานีคลองตะโหมด(ท่าเขียด) อ.ตะโหมด จ.พัทลุง สถานีคลองนาท่อม อ.เมือง จ.พัทลุง สถานีท่าแนะ อ.ศรีบรรพต จ.พัทลุง วัดปริมาณน้ำได้ ๑๒.๔๔ ๐.๒๙ ๒๑.๙๕ ๒๐.๒๓ และ ๓๓.๘๒ ลบม/วินาที

**สถานีตรวจวัดระดับน้ำ (CCTV)** ณ วันที่ ๕ สิงหาคม ๒๕๖๑ การตรวจวัดระดับน้ำจากกล้อง (CCTV) ระดับน้ำส่วนใหญ่อยู่ในเกณฑ์ปกติ



ลำดับที่	จังหวัด	สถานที่ตั้งห้อง	แม่บ้าน/ ผู้เฝ้า	วิกฤติ น้ำแล้ง	วิกฤติ น้ำท่วม	ระดับน้ำ (ม.รทก.)			สถานการณ์	หมายเหตุ
						พ.ศ.2560				
						ระดับน้อยกว่า	ระดับมากกว่า			
						2 ส.ค. 61	3 ส.ค. 61	5 ส.ค. 61		
1	จ.สุโขทัย	สะพานพระเมรุมา อ.เมือง	ยม	42.48	48.59	63.30	63.00	63.00	น้ำปกติ	↔
2	จ.พิษณุโลก	สะพานบางระกำ อ.บางระกำ	ยม	31.73	37.23	47.60	46.60	45.60	น้ำปกติ	↔
3	จ.พิจิตร	สะพานโพทะเล อ.โพทะเล	ยม	22.58	30.63	N/A	N/A	N/A	น้ำปกติ	↔
4	จ.พิษณุโลก	โน้ตบาซาร์ อ.เมือง	น่าน	37.33	45.04	26.40	26.50	26.60	น้ำปกติ	↑
5	จ.นครสวรรค์	วัดเกษไชโยเหนือ อ.ชุมแสง	น่าน	18.73	25.60	N/A	N/A	N/A	น้ำปกติ	↔
6	จ.นครสวรรค์	บ้านทับกฤช อ.ชุมแสง (ทับกฤชใต้)	น่าน	-	26.16	N/A	N/A	N/A	น้ำปกติ	↔
7	จ.อุตรดิตถ์	สะพานท่าเสา อ.เมือง	น่าน	49.22	56.91	N/A	N/A	N/A	น้ำปกติ	↓
8	จ.พิจิตร	สะพานเมืองโพธิ์ศรี อ.โพธิ์ประทับช้าง	น่าน	18.19	27.23	55.10	55.80	55.85	น้ำปกติ	↑
9	จ.พิษณุโลก	สะพานสุพรรณภูมิ อ.เมือง	น่าน	33.98	44.52	195.90	194.65	194.80	น้ำปกติ	↑
10	จ.อุตรธานี	สถานีวิทยุหลวง อ.เมือง	โขง	-	-	N/A	N/A	N/A	น้ำปกติ	↓
11	จ.เลย	สถานีแม่น้ำเลย อ.เมือง	โขง	-	-	N/A	N/A	N/A	น้ำปกติ	↓
12	จ.เชียงใหม่	สถานีวิทยุฝาย อ.แม่สาย	แม่สาย/โขง	395.79	396.50	168.50	168.50	168.50	น้ำปกติ	↔
13	จ.หนองคาย	ถนนสวนกุหลาบหนองคาย อ.เมือง	โขง	157.85	166.70	231.50	231.20	231.00	น้ำปกติ	↓
14	จ.หนองคาย	วัดทุ่งลาด อ.โพนพิสัย	วิทยุหลวง/โขงอีสาน	150.50	159.43	395.62	395.62	395.62	น้ำปกติ	↔
15	จ.นครพนม	บ้านท่าเสาปากน้ำ อ.ท่าอุเทน	บึงสงคราม/โขงอีสาน	133.42	141.02	N/A	N/A	N/A	น้ำปกติ	↔
16	จ.นครราชสีมา	รพ.เทศบาล 4 อ.เมือง	ลำตะคอง/มูล	174.60	178.00	N/A	N/A	N/A	น้ำปกติ	↓
17	จ.บุรีรัมย์	สตึก อ.สตึก	มูล	123.13	128.76	N/A	N/A	N/A	น้ำปกติ	↔
18	จ.สิงห์บุรี	เชิงสะพานสิงห์บุรี อ.เมือง	เจ้าพระยา	3.45	11.50	176.50	176.50	176.50	น้ำปกติ	↔
19	จ.อ่างทอง	บ้านยาชนม อ.โพธิ์ทอง	เจ้าพระยา	-	9.11	124.60	124.60	124.60	น้ำปกติ	↔
20	จ.พระนครศรีอยุธยา	บ้านป้อม อ.พระนครศรีอยุธยา	เจ้าพระยา	-	-	N/A	N/A	N/A	น้ำปกติ	↔
21	จ.พระนครศรีอยุธยา	อ.เสนา	น้อย/เจ้าพระยา	2.00	5.00	N/A	N/A	N/A	น้ำปกติ	↔
22	จ.อุทัยธานี	เชิงสะพานสิริกิติ์ อ.เมือง	สะแกกรัง	15.16	19.90	8.10	7.95	8.15	น้ำปกติ	↑
23	จ.อุทัยธานี	อุทัยใหม่ อ.เมือง	สะแกกรัง	-	-	1.30	1.15	1.40	น้ำปกติ	↑
24	จ.พระนครศรีอยุธยา	สะพานสิริกิติ์ อ.พระนครศรีอยุธยา	เจ้าพระยา	-	-	6.15	6.15	6.15	น้ำปกติ	↔
25	จ.นครปฐม	สถานีบุญรัตนปัทมา อ.สามพราน	ท่าจีน	-5.59	-0.30	16.10	16.10	16.10	น้ำปกติ	↔
26	จ.นครปฐม	สถานีบ้านแม่ฟ้าหลวง อ.บางเลน	ท่าจีน	-4.57	0.21	-0.20	-0.50	-0.30	น้ำปกติ	↑
27	จ.สุพรรณบุรี	สถานีแม่เจ้าพระยา อ.บรรพต อ.เมือง	ท่าจีน	1.55	5.18	-1.64	-0.59	-0.59	น้ำปกติ	↔
28	จ.ชัยนาท	สะพานสามก้าม-ท่าโบสถ์ อ.หันคา	ท่าจีน	10.69	12.83	-0.02	-0.22	-0.22	น้ำปกติ	↔
29	จ.ฉะเชิงเทรา	เชิงสะพานฉะเชิงเทรา อ.เมือง	บางปะกง	-0.01	1.90	0.76	0.61	0.61	น้ำปกติ	↔
30	จ.ฉะเชิงเทรา	ตรงข้ามวัดจันทนาราม อ.เมือง	จันทบุรี/ชายฝั่งทะเลตะวันออก	0.20	3.73	-0.64	-0.74	-0.84	น้ำปกติ	↓
31	จ.ประจวบคีรีขันธ์	ร.อบรบบางสะพาน อ.บางสะพาน	คลองบางสะพาน/ชายฝั่งทะเลตะวันตก	-	3.30	0.74	0.74	0.74	น้ำปกติ	↔
32	จ.สงขลา	สถานีคลองอู่ตะเภาคลอง อ.หาดใหญ่	ทะเลสาบสงขลา	-	-	N/A	N/A	N/A	น้ำปกติ	↔
33	จ.พัทลุง	สถานีคลองทะเลโหนด อ.ตะโหมด	ทะเลสาบสงขลา	-	-	12.22	12.27	11.92	น้ำปกติ	↓
34	จ.พัทลุง	สถานีลำปำ อ.เมือง	ทะเลสาบสงขลา	-	-	N/A	N/A	N/A	น้ำปกติ	↔
35	จ.เชียงใหม่	อุทกวิทยาเชียงใหม่ อ.เชียงใหม่	-	-	-	N/A	N/A	N/A	น้ำปกติ	↔
36	จ.เลย	สถานีวัดน้ำโขง (MRC) อ.เชียงคาน อ.เชียงคาน	โขง	-	-	N/A	N/A	N/A	น้ำปกติ	↔
37	จ.อุบลราชธานี	สถานีวัดน้ำโขง (MRC) อ.โขงเจียม อ.โขงเจียม	-	-	-	1.35	0.95	0.30	น้ำปกติ	↓
38	จ.นครสวรรค์	บ้านบางแก้ว อ.บรรพตพิสัย	วัง-วังสะแกกรัง-ป่าสัก	-	-	N/A	N/A	N/A	น้ำปกติ	↔
39	จ.ตาก	บ้านปากห้องห้วยจี่ อ.บ้านตาก	วัง-วังสะแกกรัง-ป่าสัก	-	-	-0.90	-0.90	-0.90	น้ำปกติ	↔
40	จ.เพชรบูรณ์	บ้านจางวาง อ.หล่มสัก	วัง-วังสะแกกรัง-ป่าสัก	-	-	3.80	3.80	3.80	น้ำปกติ	↔
41	จ.เพชรบูรณ์	แม่น้ำป่าสักที่ อ.เมืองเพชรบูรณ์	วัง-วังสะแกกรัง-ป่าสัก	-	-	14.00	14.00	14.00	น้ำปกติ	↔
42	จ.สระบุรี	แม่น้ำป่าสักที่ อ.เสาไห้	วัง-วังสะแกกรัง-ป่าสัก	-	-	N/A	N/A	N/A	น้ำปกติ	↔
43	จ.สระบุรี	แม่น้ำป่าสักที่ อ.แก่งคอย	วัง-วังสะแกกรัง-ป่าสัก	-	-	37.22	37.47	37.47	น้ำปกติ	↔

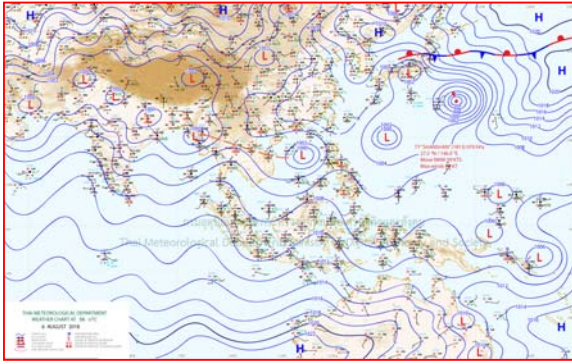
ปริมาณน้ำฝนสูงสุด (มม.)

จ.แม่ฮ่องสอน	๔.๐	๗.๙	๑.๒	๓.๐	๓.๑
จ.เชียงใหม่	๐.๖	๔.๘	-	๔.๔	๓๙.๖
จ.พะเยา	-	-	-	-	-
จ.น่าน	๘.๗	๘๑.๐	๒๖.๒	๖.๐	๔.๖
จ.ลำพูน	-	-	-	๑๕.๘	๑.๘
จ.ลำปาง	๓.๒	๐.๒	๗.๔	๒๒.๖	๐.๔
จ.แพร่	๑.๕	-	-	-	-
จ.อุตรดิตถ์	-	๖.๒	-	๓๐.๐	-
จ.สุโขทัย	-	๐.๕	-	๕๙.๕	๑๘.๐
จ.ตาก	๔๑.๘	๖๙.๘	๕.๙	๖.๔	๕.๕
จ.พิษณุโลก	๓๐.๐	-	๒๑.๕	๑๙.๕	๒๒.๔
จ.เพชรบูรณ์	๑๐.๐	๑๐.๗	๔.๘	๑.๐	๒๖.๐
จ.กำแพงเพชร	๑๒.๑	๑๒.๖	๑๖.๓	๒๔.๓	๑๔.๙
จ.พิจิตร	๒๑.๔	-	๓.๓	๓.๑	๙.๐
จ.หนองคาย	๕๐.๐	-	๓๐.๓	๕๑.๘	๑๕.๐
จ.เลย	๑.๖	-	๒๓.๘	๓๖.๙	๘๐.๖
จ.อุดรธานี	๔.๗	๓๒.๐	๓๕.๐	๓๖.๕	๘๐.๐
จ.หนองบัวลำภู	-	-	๐.๕	๑๖.๔	๕๐.๕
จ.นครพนม	๔๘.๐	๓๕.๐	๒.๐	๕๐.๖	๑๐.๒
จ.สกลนคร	๒๐.๐	๑๒.๐	๒๙.๖	๖๑.๕	๓๑.๔
จ.มุกดาหาร	๑๐.๗	-	๑.๕	๓๐.๗	๔๘.๔
จ.ขอนแก่น	-	-	-	๑๐.๒	๓๕.๙
จ.มหาสารคาม	-	-	-	-	๓๒.๕
จ.กาฬสินธุ์	๑๓.๐	๐.๘	๕.๐	๕๒.๕	๓๒.๕
จ.ร้อยเอ็ด	-	๐.๗	-	๒.๗	๗๔.๗
จ.ชัยภูมิ	๔.๐	๓๕.๐	-	๘.๐	๓๘.๘
จ.อุบลราชธานี	๖.๔	๒๕.๐	-	๖๖.๕	๓๐.๒
จ.อำนาจเจริญ	๑.๔	-	-	๑๒๔.๕	๑๔.๘
จ.ยโสธร	๘.๕	-	-	๑๐.๐	๓๑.๔
จ.สุรินทร์	-	-	๘.๑	๑๒.๒	๖.๓
จ.นครราชสีมา	-	๒๕.๕	-	-	๘.๗
จ.บุรีรัมย์	-	๗.๖	๐.๔	๑๒.๖	๑๘.๐
จ.ศรีสะเกษ	-	๖.๐	๑๗.๔	๑๒.๔	๑๗.๕

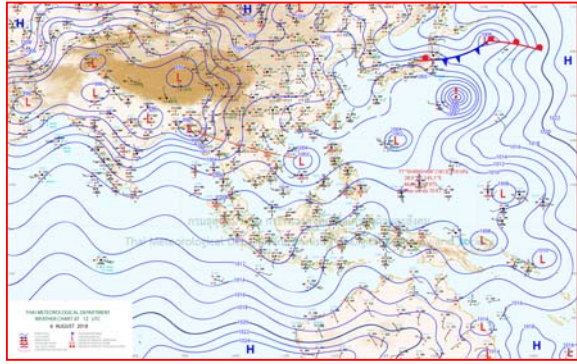
แผนที่อากาศ



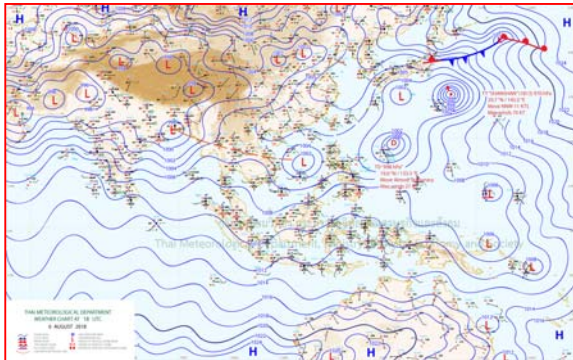




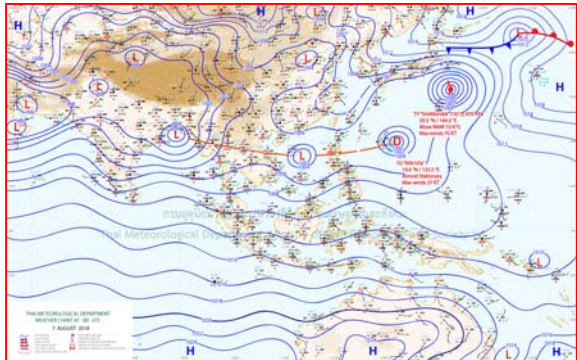
๖ ส.ค.๖๑ เวลา ๐๓:๐๐ น. ๑



๖ ส.ค.๖๑ เวลา ๐๙:๐๐ น. ๒



๗ ส.ค.๖๑ เวลา ๐๑:๐๐ น. ๓




๗ ส.ค.๖๑ เวลา ๐๗:๐๐ น. ๔



รายงานปริมาณน้ำฝนจากกรมอุตุนิยมวิทยา

วันที่ 7 สิงหาคม 2561

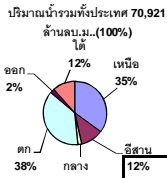
รายงานฝน เวลา 07.00 น.ของวันที่ 6 สิงหาคม 2561

สถานีอุตุนิยมวิทยา					ปริมาณน้ำฝน24 ชม.(mm)	ปริมาณน้ำฝนสะสม(mm.)								
<b>ภาคเหนือ</b>					สูงสุด ของประเทศ	74.7	2,997.6	<b>ภาคใต้ฝั่งตะวันออก</b>						
สถานีอุตุนิยมวิทยา	ปริมาณน้ำฝน24 ชม.(mm)	ปริมาณน้ำฝนสะสม(mm.)	ปริมาณฝน ส.ค. ปัจจุบันเทียบกับค่าเฉลี่ย 30 ปี	สถานะฝนสะสม	สูงสุด ของภาคเหนือ	39.6	1,239.3	สถานีอุตุนิยมวิทยา	ปริมาณน้ำฝน24 ชม.(mm)	ปริมาณน้ำฝนสะสม(mm.)	ปริมาณฝน ส.ค. ปัจจุบันเทียบกับค่าเฉลี่ย 30 ปี	สถานะฝนสะสม		
					สูงสุด ของภาคกลาง	2.5	1,240.5						สูงสุด ของภาคตะวันออกเฉียงเหนือ	74.7
แม่ฮ่องสอน	0.2	705.9	239.3	ต่ำกว่า	สูงสุด ของภาคตะวันออก	47.3	2,997.6	เพชรบุรี	ฝนเล็กน้อย	458.8	92.3	สูงกว่า		
ดอยอ่างขาง	1.6	1,128.3	***	***	สูงสุด ของภาคใต้ฝั่งตะวันออก	33.3	1,212.3	หนองพลับ สกษ.	4.2	813.1	102.7	สูงกว่า		
เชียงใหม่	ฝนเล็กน้อย	1,193.0	358.4	สูงกว่า	สูงสุด ของภาคใต้ฝั่งตะวันตก	63.0	2,872.1	หัวหิน	-	67.1	71.2	ต่ำกว่า		
เชียงใหม่ สกษ.	39.6	1,053.2	351.6	สูงกว่า	<b>ภาคตะวันออกเฉียงเหนือ</b>					ประจวบคีรีขันธ์	10.7	558.5	99.1	ต่ำกว่า
ทุ่งช้าง	ฝนเล็กน้อย	1,165.6	386.7	สูงกว่า	สถานีอุตุนิยมวิทยา	ปริมาณน้ำฝน24 ชม.(mm)	ปริมาณน้ำฝนสะสม(mm.)	ปริมาณฝน ส.ค. ปัจจุบันเทียบกับค่าเฉลี่ย 30 ปี	สถานะฝนสะสม	ชุมพร	21.1	1,067.5	207.5	สูงกว่า
พะเยา	-	832.5	204.0	สูงกว่า						สวี สกษ.	18.0	1,156.4	213.9	สูงกว่า
หัวฝาง	ไม่มีฝน	1,229.5	297.8	สูงกว่า	เลย สกษ.	6.3	841.7	173.3	สูงกว่า	เกาะสมุย	ไม่มีฝน	870.7	110.9	สูงกว่า
เด่น	ไม่มีฝน	700.9	198.7	สูงกว่า	หนองคาย	-	26.0	323.2	ต่ำกว่า	สุราษฎร์ธานี	14.6	938.3	139.6	สูงกว่า
แม่สะเรียง	3.1	944.5	220.4	สูงกว่า	เลย	1.0	804.5	184.9	สูงกว่า	นครศรีธรรมราช	13.4	736.4	129.8	ต่ำกว่า
แม่ใจ สกษ.	-	-	178.5	ต่ำกว่า	อุดรธานี	-	947.5	285.1	สูงกว่า	นครศรีธรรมราช สกษ.	4.5	906.6	82.7	สูงกว่า
เชียงใหม่	0.6	555.2	216.9	ต่ำกว่า	สกลนคร สกษ.	-	49.0	324.0	ต่ำกว่า	สุราษฎร์ธานี สกษ.	1.9	622.2	105.5	ต่ำกว่า
ลำปาง	-	796.8	186.3	สูงกว่า	สกลนคร	25.1	1,215.2	357.9	สูงกว่า	พระแสง สอท.	33.3	978.8	182.4	สูงกว่า
ลำพูน	1.8	669.1	172.7	สูงกว่า	นครพนม	ไม่มีฝน	2,087.8	580.3	สูงกว่า	ฉวาง	30.8	1,212.3	220.0	สูงกว่า
แพร่	ไม่มีฝน	803.7	205.5	สูงกว่า	นครพนม สกษ.	0.1	1,882.2	546.2	สูงกว่า	พัทลุง สกษ.	ไม่มีฝน	805.0	78.8	สูงกว่า
น่าน	ไม่มีฝน	763.0	273.2	สูงกว่า	หนองบัวลำภู	-	62.6	***	***	สงขลา	-	777.7	109.4	สูงกว่า
น่าน สกษ.	ไม่มีฝน	706.4	304.2	ต่ำกว่า	ขอนแก่น	8.9	846.4	216.4	สูงกว่า	หาดใหญ่	ฝนเล็กน้อย	621.4	113.0	ต่ำกว่า
ลำปาง สกษ.	ไม่มีฝน	777.8	198.9	สูงกว่า	มหาสารคาม	32.5	911.8	231.9	สูงกว่า	ดอนงษ์ สกษ.	ไม่มีฝน	949.6	123.7	สูงกว่า
อุดรดิตถ์	ไม่มีฝน	758.7	263.4	ต่ำกว่า	มุกดาหาร	30.4	1,412.1	350.7	สูงกว่า	สะเดา	ไม่มีฝน	450.3	96.0	ต่ำกว่า
สุโขทัย	4.4	568.1	175.4	ต่ำกว่า	นครราชสีมา	35.9	771.2	169.8	สูงกว่า	ปัตตานี	ไม่มีฝน	837.6	134.0	สูงกว่า
ศรีสะเกษ สกษ.	2.0	603.2	183.0	สูงกว่า	กาฬสินธุ์	4.1	825.2	266.5	ต่ำกว่า	ยะลา สกษ.	-	753.1	***	***
นลัมสีก	18.7	607.9	198.1	สูงกว่า	ชัยภูมิ	-	559.6	196.2	ต่ำกว่า	<b>ภาคใต้ฝั่งตะวันตก</b>				
แม่สอด	2.5	1,239.3	321.7	สูงกว่า	ร้อยเอ็ด สกษ.	70.7	922.2	261.2	สูงกว่า	สถานีอุตุนิยมวิทยา	ปริมาณน้ำฝน24 ชม.(mm)	ปริมาณน้ำฝนสะสม(mm.)	ปริมาณฝน ส.ค. ปัจจุบันเทียบกับค่าเฉลี่ย 30 ปี	สถานะฝนสะสม
ตาก	ไม่มีฝน	575.0	115.8	สูงกว่า	ร้อยเอ็ด	74.7	913.8	252.2	สูงกว่า					
เชียงใหม่	-	596.9	112.0	สูงกว่า	อุบลราชธานี (ศูนย์)	ฝนเล็กน้อย	1,033.5	303.3	สูงกว่า	ตะกั่วป่า	21.6	2,198.50	478.30	สูงกว่า
พิษณุโลก	0.5	687.2	247.6	สูงกว่า	อุบลราชธานี สกษ.	ไม่มีฝน	1,070.3	343.6	สูงกว่า	กระบี่	9.1	1,326.50	266.30	สูงกว่า
เพชรบูรณ์	22.0	707.8	199.0	สูงกว่า	ศรีสะเกษ	17.5	780.5	260.0	ต่ำกว่า	ภูเก็ต	2.2	1,091.50	286.80	ต่ำกว่า
กำแพงเพชร	14.9	655.1	170.5	ต่ำกว่า	ท่าตูม	-	1.6	227.9	ต่ำกว่า	ภูเก็ต (ศูนย์)	ฝนเล็กน้อย	1,678.60	329.80	สูงกว่า
อุ้มผาง	5.5	818.3	248.4	ต่ำกว่า	นครราชสีมา	-	81.1	157.2	ต่ำกว่า	เกาะลันตา	ไม่มีฝน	907.70	304.20	ต่ำกว่า
พิจิตร สกษ.	9.2	683.3	227.4	สูงกว่า	สุรินทร์	1.9	648.9	256.2	ต่ำกว่า	ตรัง	1.0	1,206.40	275.10	สูงกว่า
ดอนเจดีย์ สกษ.	3.9	886.8	102.9	สูงกว่า	สุรินทร์ สกษ.	6.3	622.1	223.7	ต่ำกว่า	สตูล	8.1	1,231.70	259.30	สูงกว่า
วิเชียรบุรี	ไม่มีฝน	846.4	209.2	สูงกว่า	ไซคชัย	8.7	545.0	153.5	สูงกว่า	<b>สรุปปริมาณฝนมาก สถานีอุตุนิยมวิทยา</b>				
<b>ภาคกลาง</b>					ปากช่อง สกษ.	ไม่มีฝน	817.3	125.4	สูงกว่า	1	ร้อยเอ็ด	74.7	913.8	
สถานีอุตุนิยมวิทยา	ปริมาณน้ำฝน24 ชม.(mm)	ปริมาณน้ำฝนสะสม(mm.)	ปริมาณฝน ส.ค. ปัจจุบันเทียบกับค่าเฉลี่ย 30 ปี	สถานะฝนสะสม	นางรอง	18.0	484.0	181.7	ต่ำกว่า	2	ร้อยเอ็ด สกษ.	70.7	922.2	
					บุรีรัมย์	2.6	485.4	263.2	ต่ำกว่า	3	ระนอง	63.0	2,872.1	
นครสวรรค์	ฝนเล็กน้อย	550.3	178.3	ต่ำกว่า	<b>ภาคตะวันออก</b>					4	ตราด	47.3	2,997.6	
ตากฟ้า สกษ.	ไม่มีฝน	660.1	180.1	สูงกว่า	สถานีอุตุนิยมวิทยา	ปริมาณน้ำฝน24 ชม.(mm)	ปริมาณน้ำฝนสะสม(mm.)	ปริมาณฝน ส.ค. ปัจจุบันเทียบกับค่าเฉลี่ย 30 ปี	สถานะฝนสะสม	5	เชียงใหม่ สกษ.	39.6	1,053.2	
ชัยนาท สกษ.	ไม่มีฝน	441.2	171.7	ต่ำกว่า						นครนายก	18.0	136.0	***	***
อุทัยธานี	ไม่มีฝน	36.4	260.0	ต่ำกว่า	ปราจีนบุรี	ฝนเล็กน้อย	1,387.3	290.4	สูงกว่า	ฝนสะสมสูงสุด	ตราด	47.3	2,997.6	
พระนครศรีอยุธยา	ไม่มีฝน	546.7	***	***	สระแก้ว	2.4	1,160.8	216.1	สูงกว่า					
บัวชุม	ฝนเล็กน้อย	1,002.2	169.2	สูงกว่า	ฉะเชิงเทรา	10.3	1,166.2	170.7	สูงกว่า					
ปทุมธานี สกษ.	ไม่มีฝน	910.8	145.6	สูงกว่า	ชลบุรี	-	648.5	154.1	สูงกว่า					
สมุทรปราการ สกษ.	1.1	825.7	***	***	เกาะสีชัง	ไม่มีฝน	600.9	136.8	สูงกว่า					
ทองผาภูมิ	1.6	1,240.5	343.7	สูงกว่า	พัทธยา	ไม่มีฝน	521.0	97.6	ต่ำกว่า					
สุพรรณบุรี	2.5	423.0	118.4	สูงกว่า	ฉะเชิงเทรา	ไม่มีฝน	839.5	208.6	สูงกว่า					
ลพบุรี	ไม่มีฝน	676.5	150.9	สูงกว่า	แหลมฉบัง	ไม่มีฝน	517.0	116.4	ต่ำกว่า					
สุโขทัย สกษ.	0.3	368.4	105.0	ต่ำกว่า	สัตหีบ	ฝนเล็กน้อย	592.0	109.0	ต่ำกว่า					
สนามบินสุวรรณภูมิ	1.7	599.6	228.1	ต่ำกว่า	ระยอง	ไม่มีฝน	576.8	132.3	ต่ำกว่า					
สมุทรสงคราม	ฝนเล็กน้อย	16.5	***	***	หัวหิน	ไม่มีฝน	1,240.8	123.1	ต่ำกว่า					
กาญจนบุรี	ฝนเล็กน้อย	399.7	98.3	ต่ำกว่า	จันทบุรี	18.9	1,422.3	497.2	ต่ำกว่า					
นครปฐม	0.2	439.6	107.1	ต่ำกว่า	พัทลุง สกษ.	-	77.1	520.0	ต่ำกว่า					
กรุงเทพฯ บางนา สกษ.	0.5	1,088.4	190.2	สูงกว่า	ตราด	47.3	2,997.6	1,040.4	สูงกว่า					
กรุงเทพฯ ท่าเรือคลองเตย	ไม่มีฝน	1,112.1	206.6	สูงกว่า										
กรุงเทพฯ หนองจอก	-	178.1	219.3	ต่ำกว่า										
สนามบินดอนเมือง	1.6	958.8	170.9	สูงกว่า										
ปาร์ก	1.9	442.5	105.3	สูงกว่า										
ราชบุรี	-	437.7	170.7	ต่ำกว่า										

สัญลักษณ์ \*\*\*ไม่มีข้อมูล - ยังไม่ได้รับรายงาน/ไม่มีข้อมูล/ไม่มีฝน

หมายเหตุ ได้รับรายงานเพิ่มเติมโดยการบันทึกของเจ้าหน้าที่เป็นรายวัน ณ เวลา 07:00 น.

ปริมาณฝนสูงสุดเท่ากับ 115.0 มม. ที่ อ.แหลมงอบ จ.ตราด



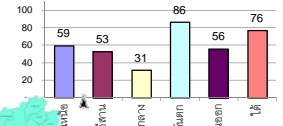
## รายงานสรุปสภาพน้ำในอ่างเก็บน้ำขนาดใหญ่และขนาดกลาง

รายงานสถานการณ์ ณ วันที่ 7 สิงหาคม 2561

ปริมาณน้ำในอ่างที่ใช้การได้ในสัปดาห์นี้ + มากกว่า / - น้อยกว่า สัปดาห์ก่อน 805.54 ล้าน ลบ.ม.

สรุปสถานการณ์ปริมาณน้ำในอ่างเก็บน้ำที่ใช้ในกิจกรรมทั่วประเทศ น้อยกว่าปริมาณน้ำที่ไหลเข้าอ่าง เมื่อเทียบกับสัปดาห์ที่ผ่านมา สถานการณ์อยู่ระหว่างเก็บกักน้ำ

% ปริมาณน้ำรวมแต่ละภาคปัจจุบัน



เปรียบเทียบปริมาณน้ำรวม  
ประเทศไทยปัจจุบัน  
กับปี 61 และ 60

วันที่ 7 สิงหาคม 2561 เก็บกัก

49,678 ล้าน ลบ.ม. หรือ เท่ากับ

70%

วันที่ 7 สิงหาคม 2560 เก็บกัก

45,203 ล้าน ลบ.ม. หรือ เท่ากับ

64%

ภาค	สถานการณ์ปริมาณน้ำในอ่าง				ปริมาณน้ำเปลี่ยนแปลง (ล้าน ม.³)	สถานะ
	ล้นอ่าง (แห่ง)	คงที่ (แห่ง)	เพิ่มขึ้น (แห่ง)	รวม (แห่ง)		
ภาคเหนือ	2	-	5	7	278.00	ปริมาณน้ำในอ่างเก็บน้ำเพิ่มขึ้น
ภาคตะวันออกเฉียงเหนือ	4	-	7	12	77.00	ปริมาณน้ำในอ่างเก็บน้ำเพิ่มขึ้น
ภาคกลาง	3	-	-	3	-109.00	ปริมาณน้ำในอ่างเก็บน้ำลดลง
ภาคตะวันตก	-	-	2	2	484.00	ปริมาณน้ำในอ่างเก็บน้ำเพิ่มขึ้น
ภาคตะวันออก	2	3	5	10	22.54	ปริมาณน้ำในอ่างเก็บน้ำเพิ่มขึ้น
ภาคใต้	1	-	3	4	53.00	ปริมาณน้ำในอ่างเก็บน้ำเพิ่มขึ้น
รวมทั้งประเทศ	12	4	22	38	805.54	ปริมาณน้ำในอ่างเก็บน้ำเพิ่มขึ้น

สรุปสถานการณ์ปริมาณน้ำในอ่าง

คงที่	4	อ่าง
ลดลง	12	อ่าง
เพิ่มขึ้น	22	อ่าง

ภาค อ่างเก็บน้ำ เชื่อม	ความจ ที่ รอก. (ล้าน ม.³)	ปริมาณน้ำ ที่ใช้งานได้ (ล้าน ม.³)	ใช้การ ได้จริง (ล้าน ม.³)	ปริมาณน้ำรวม วันที่ 7 สิงหาคม 2560		ปัจจุบัน วันที่ 7 สิงหาคม 2561				สัปดาห์ก่อน วันที่ 1 สิงหาคม 2561				ปริมาณน้ำ + เพิ่มขึ้น - ลดลง (ล้าน ม.³)	สถานการณ์ ในอ่าง	
				%	%	ปริมาณน้ำรวม		ปริมาณน้ำใช้การได้จริง		ปริมาณน้ำรวม		ปริมาณน้ำใช้การได้จริง				
						ปริมาณน้ำ (ล้าน ม.³)	%	ปริมาณน้ำ (ล้าน ม.³)	%	ปริมาณน้ำ (ล้าน ม.³)	%	ปริมาณน้ำ (ล้าน ม.³)	%			
<b>ภาคเหนือ (7)</b>																
1	ภูมิพล (2)	13,462	3,800	9,662	6,551	49%	7,711	57%	3,911	29%	7,613	57%	3,813	28%	98.00	เพิ่มขึ้น
2	สิริกิติ์ (2)	9,510	2,850	6,660	5,608	59%	6,369	67%	3,519	37%	6,218	65%	3,368	35%	151.00	เพิ่มขึ้น
3	แม่งัด	265	12	253	128	48%	112	42%	100	38%	128	48%	116	44%	-16.00	ลดลง
4	แม่งวด	263	14	249	54	21%	81	31%	67	25%	79	30%	65	25%	2.00	เพิ่มขึ้น
5	ก้างลม	106	3	103	42	40%	28	26%	25	24%	30	28%	27	25%	-2.00	ลดลง
6	กวดคอง	170	6	164	126	74%	103	61%	97	57%	101	59%	95	56%	2.00	เพิ่มขึ้น
7	แควน้อย	939	43	896	741	79%	296	32%	253	27%	253	27%	210	22%	43.00	เพิ่มขึ้น
	แม่เม็ก	110	16	94	54	49%	37	34%	21	19%	38	35%	22	20%	-1.00	ลดลง
	<b>รวมภาคเหนือ</b>	<b>34,85%</b>	<b>24,825</b>	<b>6,744</b>	<b>18,081</b>	<b>54%</b>	<b>14,738</b>	<b>59%</b>	<b>7,972</b>	<b>32%</b>	<b>14,460</b>	<b>58%</b>	<b>7,694</b>	<b>31%</b>	<b>278.00</b>	<b>เพิ่มขึ้น</b>
<b>ภาคตะวันออกเฉียงเหนือ (12)</b>																
8	ห้วยหลวง	136	7	129	98	72%	60	44%	53	39%	63	46%	56	41%	-3.00	ลดลง
9	น้ำจูน	520	45	475	643	124%	534	103%	489	94%	478	92%	433	83%	56.00	เพิ่มขึ้น
10	น้ำพอง (2)	165	8	157	175	106%	104	63%	96	58%	95	58%	87	53%	9.00	เพิ่มขึ้น
11	จุฬารัตน์ (2)	164	37	127	92	56%	105	64%	68	41%	108	66%	71	43%	-3.00	ลดลง
12	อุบลรัตน์ (2)	2,431	581	1,850	1,601	66%	765	31%	184	8%	800	33%	219	9%	-35.00	ลดลง
13	กาฬสินธุ์	1,980	100	1,880	1,711	86%	1,223	62%	1,123	57%	1,200	61%	1,100	56%	23.00	เพิ่มขึ้น
14	ลำตะคอง	314	22	292	84	27%	209	67%	187	60%	207	66%	185	59%	2.00	เพิ่มขึ้น
15	ลำพระเพลิง	155	1	154	81	52%	79	51%	78	50%	79	51%	78	50%	-	คงที่
16	มูลขม	141	7	134	75	53%	71	50%	64	45%	70	50%	63	45%	1.00	เพิ่มขึ้น
17	ลำแซะ	275	7	268	155	56%	125	45%	118	43%	124	45%	117	43%	1.00	เพิ่มขึ้น
18	ลำน้ำร่อง	121	3	118	75	62%	46	38%	43	36%	49	40%	46	38%	-3.00	ลดลง
19	สิรินธร (2)	1,966	831	1,135	1,342	68%	1,084	55%	253	13%	1,055	54%	224	11%	29.00	เพิ่มขึ้น
	<b>รวมภาค ดอน.</b>	<b>11.80%</b>	<b>8,369</b>	<b>1,649</b>	<b>6,720</b>	<b>73%</b>	<b>4,406</b>	<b>53%</b>	<b>2,756</b>	<b>33%</b>	<b>4,328</b>	<b>52%</b>	<b>2,679</b>	<b>32%</b>	<b>77.00</b>	<b>เพิ่มขึ้น</b>
<b>ภาคกลาง (3)</b>																
20	ป่าสักชลสิทธิ์	960	3	957	357	37%	185	19%	182	19%	275	29%	272	28%	-90.00	ลดลง
21	อุทัยธานี	160	17	143	106	66%	69	43%	52	33%	77	48%	60	38%	-8.00	ลดลง
22	กระเสียว	240	40	200	148	62%	167	70%	127	53%	178	74%	138	58%	-11.00	ลดลง
	<b>รวมภาคกลาง</b>	<b>1.92%</b>	<b>1,360</b>	<b>60</b>	<b>1,300</b>	<b>45%</b>	<b>421</b>	<b>31%</b>	<b>361</b>	<b>27%</b>	<b>530</b>	<b>39%</b>	<b>470</b>	<b>35%</b>	<b>-109.00</b>	<b>ลดลง</b>
<b>ภาคตะวันตก (2)</b>																
23	ศรีนครินทร์ (2)	17,745	10,265	7,480	13,164	74%	15,423	87%	5,158	29%	15,209	86%	4,944	28%	214.00	เพิ่มขึ้น
24	วชิราลงกรณ (2)	8,860	3,012	5,848	5,486	62%	7,495	85%	4,483	51%	7,225	82%	4,213	48%	270.00	เพิ่มขึ้น
	<b>รวมภาคตะวันตก</b>	<b>37.51%</b>	<b>26,605</b>	<b>13,277</b>	<b>13,328</b>	<b>70%</b>	<b>22,918</b>	<b>86%</b>	<b>9,641</b>	<b>36%</b>	<b>22,434</b>	<b>84%</b>	<b>9,157</b>	<b>34%</b>	<b>484.00</b>	<b>เพิ่มขึ้น</b>
<b>ภาคตะวันออก (6+4)</b>																
25	ขุนด่าน	224	5.00	219	110	49%	155	69%	150	67%	146	65%	141	63%	9.00	เพิ่มขึ้น
26	คลองสิียด	420	30.00	390	181	43%	204	49%	174	41%	203	48%	173	41%	1.00	เพิ่มขึ้น
27	บางพระ (3)	117	12.00	105	84	72%	63	54%	51	44%	63	54%	51	44%	-	คงที่
28	หนองปลาไหล (3)	164	13.75	150	120	73%	112	68%	98	60%	112	68%	98	60%	-	คงที่
29	ประแสร์ (3)	295	20.00	275	163	55%	189	64%	169	57%	183	62%	163	55%	6.00	เพิ่มขึ้น
30	มาบประชัน (3)	17	0.72	16	9	56%	11	68%	11	63%	11	68%	10.54	64%	-0.02	ลดลง
31	หนองค้อ (3)	21	1.00	20	16	77%	10	48%	9	44%	10	48%	9.34	44%	-	คงที่
32	ดอกกราย (3)	79	3.00	76	57	72%	48	60%	45	56%	48	61%	45.49	57%	-0.77	ลดลง
33	คลองใหญ่ (3)	45	3.00	42	29	64%	22	49%	19	42%	22	48%	18.73	41%	0.32	เพิ่มขึ้น
34	นวมินทร์จินดา	295	19.00	276	155	53%	121	41%	102	35%	114	39%	95.00	32%	7.00	เพิ่มขึ้น
	<b>รวมภาคตะวันออก</b>	<b>2.37%</b>	<b>1,678</b>	<b>1,07</b>	<b>1,570</b>	<b>55%</b>	<b>935</b>	<b>56%</b>	<b>828</b>	<b>49%</b>	<b>913</b>	<b>54%</b>	<b>805</b>	<b>48%</b>	<b>22.54</b>	<b>เพิ่มขึ้น</b>
<b>ภาคใต้ (4)</b>																
35	แก่งกระจาน	710	65	645	338	48%	725	102%	660	93%	653	92%	588	83%	72.00	เพิ่มขึ้น
36	ปราณบุรี	391	18	373	198	51%	314	80%	296	76%	313	80%	295	75%	1.00	เพิ่มขึ้น
37	รัชชประภา (2)	5,639	1,352	4,287	4,210	75%	4,415	78%	3,063	54%	4,402	78%	3,050	54%	13.00	เพิ่มขึ้น
38	บางยาง (2)	1,454	276	1,178	837	58%	807	56%	531	37%	840	58%	564	39%	-13.00	ลดลง
	<b>รวมภาคใต้</b>	<b>11.55%</b>	<b>8,194</b>	<b>1,711</b>	<b>6,483</b>	<b>68%</b>	<b>6,261</b>	<b>76%</b>	<b>4,550</b>	<b>56%</b>	<b>6,208</b>	<b>76%</b>	<b>4,497</b>	<b>55%</b>	<b>53.00</b>	<b>เพิ่มขึ้น</b>
	<b>รวมทั้งประเทศ</b>	<b>100%(38)</b>	<b>71,031</b>	<b>23,548</b>	<b>47,482</b>	<b>64%</b>	<b>49,678</b>	<b>70%</b>	<b>26,108</b>	<b>37%</b>	<b>48,873</b>	<b>69%</b>	<b>25,302</b>	<b>36%</b>	<b>805.54</b>	<b>เพิ่มขึ้น</b>

ที่มาข้อมูล : ตารางสรุปสภาพน้ำในอ่างเก็บน้ำขนาดใหญ่ทั่วประเทศ และตารางสรุปสภาพน้ำในอ่างเก็บน้ำภาคตะวันออกเฉียงเหนือ กรมชลประทาน

หมายเหตุ :

- อ่างเก็บน้ำขนาดใหญ่ หมายถึง อ่างเก็บน้ำที่มีความจุตั้งแต่ 100 ล้าน ลบ.ม. ขึ้นไป
- เป็นอ่างเก็บน้ำที่อยู่ในความรับผิดชอบของการไฟฟ้าฝ่ายผลิตแห่งประเทศไทย(10) นอกนั้นอยู่ในความรับผิดชอบของกรมชลประทาน (28)
- เป็นอ่างเก็บน้ำขนาดกลางที่มีความสำคัญต่อการอุตสาหกรรมและการประปา ของลุ่มน้ำชายฝั่งทะเลตะวันออก
- ที่มา : กรมชลประทาน และการไฟฟ้าฝ่ายผลิตแห่งประเทศไทย
- จังหวัดที่ยังเก็บน้ำขนาดใหญ่มีจำนวน 26 จังหวัด ไม่มี 50 จังหวัด

รศ. นายถึง ระดมเก็บกักของอ่าง



ศูนย์เขล



ศูนย์ป้องกันกักตุนน้ำ กรมทรัพยากรน้ำ

### ลำดับของเขื่อนตามความจุ

- ศรีนครินทร์ 2.ภูมิพล 3.สิริกิติ์ 4.วชิราลงกรณ 5.รัชชประภา
- 6.อุบลรัตน์ 7.สิรินธร 8.บางยาง 9.ลำปาว 10.ป่าสัก

### ลำดับของเขื่อนตามปริมาณน้ำใช้การได้

- ภูมิพล 2.ศรีนครินทร์ 3.สิริกิติ์ 4.วชิราลงกรณ 5.รัชชประภา
- 6.ลำปาว 7.อุบลรัตน์ 8.บางยาง 9.สิรินธร 10.ป่าสัก

## เดือน ๓๔ จ.ระวางอันตราย ฝนตกหนัก-น้ำท่วมฉับพลัน

กรมอุตุนิยมวิทยารายงานลักษณะอากาศทั่วไปว่า ประเทศไทยมีฝนฟ้าคะนองหลายพื้นที่ กับมีฝนตกหนักบางแห่ง บริเวณภาคเหนือ ภาคตะวันออกเฉียงเหนือ ภาคกลาง ภาคตะวันออก และภาคใต้ ขอให้ประชาชนระวางอันตรายจากฝนตกหนัก และฝนที่ตกสะสม อาจทำให้เกิดน้ำท่วมฉับพลัน น้ำป่าไหลหลากไว้ด้วย สำหรับบริเวณทะเลอันดามันมีคลื่นสูง ๒-๓ เมตร อ่าวไทย ตอนบนมีคลื่นสูงประมาณ ๒ เมตร และบริเวณที่มีฝนฟ้าคะนองทะเลมีคลื่นสูงมากกว่า ๓ เมตร ขอให้ชาวเรือเดินเรือด้วยความระมัดระวังและเรือเล็กควรงดออกจากฝั่งจนถึงวันที่ ๙ สิงหาคม ๒๕๖๑ พยากรณ์อากาศสำหรับประเทศไทยตั้งแต่เวลา ๐๖:๐๐ วันนี้ ถึง ๐๖:๐๐ วันพรุ่งนี้.

ภาคเหนือ มีเมฆมาก กับมีฝนฟ้าคะนอง ร้อยละ ๗๐ ของพื้นที่ และมีฝนตกหนักบางแห่ง บริเวณจังหวัดเชียงราย พะเยา น่าน ตาก กำแพงเพชร สุโขทัย อุตรดิตถ์ พิษณุโลก พิจิตร และเพชรบูรณ์ อุณหภูมิต่ำสุด ๒๓-๒๔ องศาเซลเซียส อุณหภูมิสูงสุด ๓๑-๓๔ องศาเซลเซียส ลมตะวันตกเฉียงใต้ ความเร็ว ๑๕-๓๐ กม./ชม.

ภาคตะวันออกเฉียงเหนือ มีเมฆมาก กับมีฝนฟ้าคะนอง ร้อยละ ๗๐ ของพื้นที่ และมีฝนตกหนักบางแห่ง บริเวณจังหวัดหนองคาย บึงกาฬ อุดรธานี สกลนคร นครพนม มุกดาหาร อำนาจเจริญ และอุบลราชธานี อุณหภูมิต่ำสุด ๒๓-๒๕ องศาเซลเซียส อุณหภูมิสูงสุด ๓๒-๓๕ องศาเซลเซียส ลมตะวันตกเฉียงใต้ ความเร็ว ๑๕-๓๐ กม./ชม.

ภาคกลาง มีเมฆมาก กับมีฝนฟ้าคะนอง ร้อยละ ๖๐ ของพื้นที่ และมีฝนตกหนักบางแห่ง บริเวณจังหวัดราชบุรี สุพรรณบุรี กาญจนบุรี อุทัยธานี ชัยนาท และนครสวรรค์ อุณหภูมิต่ำสุด ๒๓-๒๕ องศาเซลเซียส อุณหภูมิสูงสุด ๓๑-๓๕ องศาเซลเซียส ลมตะวันตกเฉียงใต้ ความเร็ว ๑๕-๓๐ กม./ชม.

ภาคตะวันออก มีเมฆมาก กับมีฝนฟ้าคะนอง ร้อยละ ๗๐ ของพื้นที่ และมีฝนตกหนักบางแห่ง บริเวณจังหวัดชลบุรี ระยอง จันทบุรี และตราด อุณหภูมิต่ำสุด ๒๓-๒๗ องศาเซลเซียส อุณหภูมิสูงสุด ๒๖-๓๑ องศาเซลเซียส ลมตะวันตกเฉียงใต้ ความเร็ว ๒๐-๓๕ กม./ชม. ทะเลมีคลื่นสูงประมาณ ๒ เมตร บริเวณที่มีฝนฟ้าคะนองคลื่นสูงมากกว่า ๒ เมตร

ภาคใต้ (ฝั่งตะวันออก) มีเมฆเป็นส่วนมาก กับมีฝนฟ้าคะนอง ร้อยละ ๔๐ ของพื้นที่ ส่วนมากบริเวณจังหวัดเพชรบุรี ประจวบคีรีขันธ์ ชุมพร และสุราษฎร์ธานี อุณหภูมิต่ำสุด ๒๐-๒๕ องศาเซลเซียส อุณหภูมิสูงสุด ๓๐-๓๖ องศาเซลเซียส ตั้งแต่จังหวัดสุราษฎร์ธานีขึ้นมา: ลมตะวันตกเฉียงใต้ ความเร็ว ๑๕-๓๕ กม./ชม. ทะเลมีคลื่นสูง ๑-๒ เมตร ห่างฝั่งมีคลื่นสูงมากกว่า ๒ เมตร ตั้งแต่จังหวัดนครศรีธรรมราชลงไป: ลมตะวันตกเฉียงใต้ ความเร็ว ๑๕-๓๐ กม./ชม. ทะเลมีคลื่นสูงประมาณ ๑ เมตร ห่างฝั่งมีคลื่นสูง ๑-๒ เมตร

ภาคใต้ (ฝั่งตะวันตก) มีเมฆมาก กับมีฝนฟ้าคะนอง ร้อยละ ๗๐ ของพื้นที่ และมีฝนตกหนักบางแห่ง บริเวณจังหวัด ระนอง และพังงา อุณหภูมิต่ำสุด ๒๓-๒๗ องศาเซลเซียส อุณหภูมิสูงสุด ๓๑-๓๔ องศาเซลเซียส ตั้งแต่จังหวัดภูเก็ตขึ้นมา: ลมตะวันตกเฉียงใต้ ความเร็ว ๒๐-๔๐ กม./ชม. ทะเลมีคลื่นสูง ๒-๓ เมตร บริเวณที่มีฝนฟ้าคะนองคลื่นสูงมากกว่า ๓ เมตร ตั้งแต่จังหวัดกระบี่ลงไป: ลมตะวันตกเฉียงใต้ ความเร็ว ๒๐-๓๕ กม./ชม. ทะเลมีคลื่นสูงประมาณ ๒ เมตร บริเวณที่มีฝนฟ้าคะนอง คลื่นสูงมากกว่า ๒ เมตร

กรุงเทพมหานครและปริมณฑล มีเมฆมาก กับมีฝนฟ้าคะนอง ร้อยละ ๗๐ ของพื้นที่ อุณหภูมิต่ำสุด ๒๔-๒๖ องศาเซลเซียส อุณหภูมิสูงสุด ๓๐-๓๔ องศาเซลเซียส ลมตะวันตกเฉียงใต้ ความเร็ว ๑๕-๓๐ กม./ชม.

## กรมชลประทานรายงานสถานการณ์อุทกภัยทั่วไทย ๑๐ จ.

ฝ่ายประมวลวิเคราะห์และสถานการณ์น้ำ กรมชลประทาน รายงาน สถานการณ์อุทกภัยในปัจจุบันมี ๑๐ จังหวัด แยกอุทกภัยริมลำน้ำโขง ๖ จังหวัด ได้แก่

จ.หนองคาย มีพื้นที่ได้รับผลกระทบ ๑ อำเภอ ได้แก่ อ.ท่าบ่อ ซึ่งเป็นพื้นที่ลุ่มต่ำริมตลิ่ง มีพื้นที่ได้รับความเสียหาย รวม ๕๐๐ ไร่ (พื้นที่นอกเขตคันกันน้ำ)

จ.นครพนม มีพื้นที่น้ำท่วมรวม ๑๒ อำเภอ ได้แก่ อ.ท่าอุเทน อ.ธาตุพนม อ.บ้านแพง อ.เมือง อ.โพนสวรรค์ อ.ปลาปาก อ.เรณูนคร อ.นาแก อ.วังยาง อ.ศรีสงคราม อ.นาหว้า และ อ.นาทม (แบ่งเป็นริมโขง ๔ อำเภอ ได้แก่ อ.บ้านแพง อ.เมือง อ.ธาตุพนม และอ.ท่าอุเทน) รวมพื้นที่ที่ได้รับผลกระทบ ๑๗๗,๗๔๙ ไร่

จ.มุกดาหาร มีพื้นที่ได้รับผลกระทบริมแม่น้ำโขงรวม ๓ อำเภอ ได้แก่ อ.หว้านใหญ่ อ.เมือง และ อ.ดอนตาล รวมพื้นที่ ประสบอุทกภัย ประมาณ ๑๗,๘๖๔ ไร่





จ.อุบลราชธานี มีพื้นที่น้ำท่วมริมแม่น้ำโขงจำนวนรวม ๖ อำเภอประกอบด้วย อ.นาตาล อ.เขื่องใน อ.เขมราฐ อ.โพธิ์ไทร อ.โขงเจียม และ อ.ศรีเมืองใหม่ รวมพื้นที่ประสบอุทกภัยประมาณ ๑๒,๒๑๑ ไร่

จ.บึงกาฬ พบว่ามีน้ำท่วมถนนทางเข้าหมู่บ้าน สูงประมาณ ๐.๕๐ เมตร ความยาว ๑,๘๐๐ เมตร บ้านโชคอำนวย ต.ท่าดอกคำ อ.บึงโขงหลง น้ำท่วม พื้นที่ทำนาประมาณ ๗๐ ไร่ และ ศูนย์เรียนรู้ของนายชาญชัย อ่อนสีดา กำนันตำบลท่าดอกคำ ไร่นาสวนผสม ๑๙ ไร่ กระชังปลา ๑๒ กระชัง บ่อปลาตก ๕ บ่อ หมู ๒๐ ตัว และไก่ ๑๐๐ ตัว

และอุทกภัยทั่วไป อีก ๔ จังหวัด ได้แก่

จ.ยโสธร ปัจจุบันมีพื้นที่น้ำท่วมพื้นที่การเกษตรลุ่มต่ำ ๕ อำเภอ ได้แก่ อ.เมือง อ.ไทยเจริญ อ.ป่าดิว อ.กุดชุม และ อ.คำเขื่อนแก้ว รวมพื้นที่ประสบอุทกภัยประมาณ ๑๒,๕๘๘ ไร่

จ.อุบลราชธานี ระดับน้ำต่ำกว่าตลิ่ง ๐.๓๘ ม. แนวโน้มเพิ่มขึ้นลุ่ม น้ำ ซี (๐๙.๐๐ น.) สถานี E.๒A อ.เมือง จ.ยโสธร ระดับน้ำ สูงกว่าตลิ่ง ๐.๓๕ ม. แนวโน้มลดลง สถานี E.๒๐A อ.มหาชนะชัย จ.ยโสธร ระดับน้ำต่ำกว่าตลิ่ง ๐.๑๙ ม. แนวโน้มเพิ่มขึ้น

จ.ร้อยเอ็ด มีพื้นที่น้ำท่วมฝั่งซ้ายลำน้ำยัง (นอกเขตคันพนังกันน้ำ) ประมาณ ๓,๐๐๐ ไร่ และพื้นที่ฝั่งขวาลำน้ำยัง (ในเขตคันพนังกันน้ำ) ประมาณ ๑๐,๐๐๐ ไร่ รวมพื้นที่ประสบอุทกภัยประมาณ ๑๓,๐๐๐ ไร่ ได้ติดตั้งเครื่องสูบน้ำจำนวน ๓ เครื่อง ปัจจุบันลำน้ำยัง สถานี E.๙๒ (๐๙.๐๐ น) อ.เสลภูมิ จ.ร้อยเอ็ด ระดับน้ำสูงกว่าตลิ่ง ๐.๐๑ ม. แนวโน้มลดลง

จ.กาฬสินธุ์ มีพื้นที่ได้รับผลกระทบเนื่องจากเขื่อนลำปาวได้มีการเพิ่มการระบายน้ำ จำนวน ๕ อำเภอ ได้แก่ อ.เมือง อ.กมลาไสย อ.ร่องคำ อ.ดอนจาน และ อ.ฆ้องไชย พื้นที่ประสบอุทกภัยรวมประมาณ ๕,๐๐๐ ไร่

จ.สกลนคร มีพื้นที่น้ำท่วมประสบอุทกภัยรวม ๔ อำเภอ ได้แก่ อ.เมือง อ.โคกศรีสุพรรณ อ.พรรณานิคม และอำเภอโพนนาแก้ว โดยพื้นที่ได้รับผลกระทบแบ่งเป็นพื้นที่ในเขตชลประทาน ๙,๖๐๐ ไร่ พื้นที่นอกเขตชลประทาน ๑๘๐ ไร่ ปัจจุบันมีน้ำเอ่อล้นตลิ่งลำน้ำอูน ในเขตอำเภอพรรณานิคม และเอ่อล้นตลิ่งลำน้ำก่ำ ในเขตอำเภอโคกศรีสุพรรณ แนวโน้มเพิ่มขึ้น ในส่วนของเขื่อนน้ำอูน (๐๙.๐๐ น.) ปริมาณน้ำ ๕๒๘ ล้าน ลบ.ม.(๑๐๑% ของความจุอ่าง) ได้ติดตั้งช่องทางพิเศษกาลักน้ำ ๑๐ ชุด เพื่อช่วยเร่งการระบายได้ (ไอ เอ็น เอ็น)

#### ปก.เดือน ๔ ภาครับฝนหนัก ๗-๙ ส.ค.นี้

“ปก.” ประสาน ๔ ภาครับฝนหนัก ๗-๙ ส.ค. นี้ เตือนจังหวัดภาคเหนือ ภาคตะวันออกเฉียงเหนือ ภาคกลาง และภาคใต้ เตรียมพร้อมรับมือสถานการณ์ภัย จากภาวะฝนตกหนักและคลื่นลมแรง

นายชยพล ธิติศักดิ์ อธิบดีกรมป้องกันและบรรเทาสาธารณภัย(ปภ.) กล่าวว่า ปภ.ได้ติดตามสภาวะอากาศ ปริมาณฝนสะสม สถานการณ์น้ำท่า และปัจจัยเสี่ยงเชิงพื้นที่ พบว่า ในช่วง ๒ – ๓ วันที่ผ่านมา หลายพื้นที่มีฝนตกต่อเนื่อง และปริมาณน้ำท่าเพิ่มสูงขึ้น ประกอบกับ กรมอุตุนิยมวิทยาได้คาดการณ์สภาพอากาศในช่วงวันที่ ๖ – ๙ ส.ค. ๒๕๖๑ ร่องมรสุมพาดผ่านภาคเหนือ ภาคตะวันออกเฉียงเหนือตอนบน อีกทั้งมรสุมตะวันตกเฉียงใต้กำลังแรงพัดปกคลุมทะเลอันดามันและอ่าวไทย ทำให้ทั่วทุกภาคมีฝนตกเพิ่มขึ้นและฝนตกหนักหลายพื้นที่ รวมถึงมีฝนสะสมในพื้นที่ อาจทำให้เกิดน้ำท่วมฉับพลัน น้ำป่าไหลหลาก น้ำล้นตลิ่ง และดินโคลนถล่ม นอกจากนี้ คลื่นลมบริเวณทะเลอันดามันและอ่าวไทยตอนบนจะมีกำลังแรง และคลื่นสูง ๒ – ๓ เมตร โดยจังหวัดที่ต้องเฝ้าระวังอุทกภัย แยกเป็น ภาคเหนือ ๑๕ จังหวัด ได้แก่ แม่ฮ่องสอน เชียงใหม่ เชียงราย ลำพูน ลำปาง พะเยา แพร่ น่าน เพชรบูรณ์ พิษณุโลก สุโขทัย อุตรดิตถ์ กำแพงเพชร พิจิตร และตาก

นายชยพล กล่าวอีกว่า ภาคตะวันออกเฉียงเหนือ ๑๕ จังหวัด ได้แก่ เลย หนองคาย หนองบัวลำภู อุดรธานี บึงกาฬ สกลนคร นครพนม มุกดาหาร กาฬสินธุ์ มหาสารคาม ชัยภูมิ อานาจเจริญ ร้อยเอ็ด ยโสธร และอุบลราชธานี ภาคกลาง ๑๑ จังหวัด ได้แก่ กาญจนบุรี ราชบุรี นครนายก ปราจีนบุรี สระแก้ว ชลบุรี ระยอง จันทบุรี ตราด เพชรบุรี และประจวบคีรีขันธ์ ภาคใต้ ๙ จังหวัด ได้แก่ ชุมพร สุราษฎร์ธานี นครศรีธรรมราช ระนอง พังงา ภูเก็ต กระบี่ ตรัง และสตูล จังหวัดที่ต้องเฝ้าระวังคลื่นลมแรง แยกเป็น ภาคกลาง ๔ จังหวัด ได้แก่ ชลบุรี ระยอง จันทบุรี และตราด ภาคใต้ ๖ จังหวัด ได้แก่ ระนอง พังงา ภูเก็ต กระบี่ ตรัง และสตูล ปภ.จึงได้ประสานศูนย์ป้องกันและบรรเทาสาธารณภัยเขต และจังหวัดในพื้นที่เสี่ยงภัยดังกล่าว เตรียมพร้อมรับมือสถานการณ์ภัยอย่างใกล้ชิด อีกทั้งประสานหน่วยงานที่เกี่ยวข้องซ่อมแซมเรือทุกประเภท ทั้งเรือเล็ก เรือประมง เรือท่องเที่ยว เรือข้ามฟาก และเรือเฟอร์รี่ ให้เดินเรือด้วยความระมัดระวังพร้อมตรวจสอบสภาพเรือให้มีความปลอดภัย และอุปกรณ์ชูชีพให้เพียงพอ (เดลินิวส์)





## น้ำแควน้อยเพิ่มระดับสูงขึ้น ชาวบ้านรีบขนย้ายของหนีวุ่น

ชาวบ้านริมแม่น้ำแควน้อย ย้ายข้าวของหนี เหตุเขื่อนปล่อยน้ำระบายออก ๔๓ ล้าน ลบ.ม. จนเริ่มท่วมพื้นที่ลุ่มต่ำใน อ. ไทโยค จ.กาญจนบุรี ขณะที่ประปาใช้การไม่ได้ ทหาร-ฝ่ายปกครอง เร่งแจกจ่ายน้ำช่วยเหลือประชาชน

จากกรณี สถานการณ์น้ำในแม่น้ำแควน้อย หลังจากเขื่อนวชิราลงกรณ ได้ทำการระบายน้ำออก ๔๓ ล้าน ลบ.ม. ทำให้ระดับน้ำเริ่มสูงขึ้นจากเดิมอีกราว ๕๐ ซม. โดยชุมชนหมู่บ้านปากแวง หมู่บ้านเขาโทน ม.๓ ต.ท่าเสา อ. ไทโยค มวลน้ำได้เอ่อสูงเข้าถึงบ้านเรือนประชาชน รวมทั้งที่พักรีสอร์ตต่าง ๆ กว่า ๒๐ แห่ง ที่อยู่ริมฝั่งแม่น้ำแควน้อย ชาวบ้านต่างเก็บข้าวของขนย้ายหนีน้ำที่มีระดับสูงขึ้นเรื่อย ๆ ขณะที่ พ.อ.สรารัฐ ไชยสิทธิ์ ผบ.ฉก.ลาดหญ้า (ผบ.ร.๒๙) สั่งการให้ทหารเข้าตรวจสอบและช่วยเหลือประชาชนทันที ตามที่ปรากฏเป็นข่าวไปแล้วนั้น

ความคืบหน้าเมื่อวันที่ ๗ ส.ค. น.ส.พรสุตา มุสิกโปกฏ ปลัดเทศบาลตำบลน้ำตกไทรโยคน้อย พร้อมด้วยนายปรีชา วงษ์จิ้น รองนายกฯ ได้เดินทางมาตรวจสอบระดับน้ำ พบว่าเพิ่มสูงขึ้นอย่างช้า ๆ และต่อเนื่อง จึงเตรียมกำลังเจ้าหน้าที่ เพื่อให้ความช่วยเหลือขนย้ายสิ่งของชาวบ้าน อย่างไรก็ตามเครื่องสูบน้ำที่ตั้งอยู่ในแพ สำหรับสูบน้ำจากแม่น้ำแควน้อย ขึ้นไปยังที่กักเก็บน้ำบริเวณตลาดท่าเสา และจ่ายน้ำประปาไปทั้งพื้นที่เขตเทศบาลฯ ขณะนี้ไม่สามารถใช้การได้ เนื่องจากระดับน้ำที่สูงขึ้น ทำให้ท่อที่ส่งน้ำยาวไม่พอ จึงทำให้ไม่สามารถสูบน้ำส่งน้ำ ทำให้เจ้าหน้าที่ต้องนำรถบรรทุกน้ำออกแจกจ่ายให้ชาวบ้านทุกครัวเรือน รวมทั้งผู้ประกอบการรีสอร์ต ที่พักต่างๆ เป็นการแก้ไขความเดือดร้อนในเบื้องต้น โดยมวลน้ำที่ไหลจากทั้งเขื่อนปล่อย และตามหัวน้ำต่างๆที่ไหลลงมาในแม่น้ำแควน้อยยังมีจำนวนมหาศาล ชาวบ้าน ต.ท่าเสา ในเขตพื้นที่เทศบาลฯ อาจไม่มีน้ำประปาใช้เป็นระยะเวลานานนับเดือน จนกว่าระดับน้ำจะลดลงอยู่ในระดับปกติ

สำหรับเขื่อนศรีนครินทร์ ปริมาณน้ำกักเก็บ ๑๕,๓๙๙.๘๕ ล้าน ลบ.ม.(๘๖.๗๘%)น้ำไหลเข้าอ่าง ๕๐ ล้าน ลบ.ม.ระบายน้ำออก ๑๘.๘๖ ล้าน ลบ.ม.รับน้ำได้อีก ๒,๓๔๕.๑๕ ล้าน ลบ.ม.เขื่อนวชิราลงกรณ ปริมาณน้ำกักเก็บ ๗,๔๘๗.๕๕ ล้าน ลบ.ม.(๘๔.๕๑%)น้ำไหลเข้าอ่าง ๖๘ ล้าน ลบ.ม. ระบายน้ำออก ๔๓.๐ ล้านลบ.ม. รับน้ำได้อีก ๑,๓๗๒.๔๕ ล้าน ลบ.ม. (เดลินิวส์)

## ๔ หมู่บ้าน อ.แก่งกระจานน้ำทะเล็กแล้วครึ่งเมตร

มวลน้ำเขื่อนแก่งกระจาน กระทบแล้ว ๒ ตำบล ๔ หมู่บ้าน ระดับครึ่งเมตร สั่ง งดล่องแพเด็ดขาด จับตาวันนี้ น้ำถึงเขื่อนเพชร อ.ท่ายาง

นายสุธี เล้าสุบินประเสริฐ นายอำเภอแก่งกระจาน จังหวัดเพชรบุรี เปิดเผยสำนักข่าวไอ.เอ็น.เอ็น.ว่า ขณะนี้ น้ำที่ไหลออกมาจากเขื่อนแก่งกระจาน ยังอยู่ในพื้นที่ของ อ.แก่งกระจาน ในตำบลแก่งกระจาน และตำบลสองพี่น้องและมวลน้ำจะไหลไปสู่เขื่อนเพชร ใน อ.ท่ายาง ในวันนี้ (๗ส.ค.) ซึ่งขณะนี้น้ำที่ปล่อยออกมาจากทางเขื่อนแก่งกระจาน ยังไม่มากนัก จึงยังไม่ส่งผลกระทบมาก โดยใน ๒ ตำบลนั้น มีประมาณ ๔ หมู่บ้าน จาก ๒๒ หมู่บ้าน ที่อยู่ริมแม่น้ำเพชรบุรี ชาวบ้านส่วนใหญ่จะปลูกบ้านในบริเวณที่ยกสูงแล้ว ดังนั้นเมื่อน้ำจากแม่น้ำเพชรล้นตลิ่งเข้ามาจึงเข้ามาไม่ถึงบริเวณตัวบ้าน และส่วนใหญ่ประกอบกิจการรีสอร์ต ที่พัก ประมาณ ๖๐-๗๐ แห่ง ในส่วนนี้ได้รับผลกระทบแน่นอน เพราะน้ำล้นเข้ามาท่วมสูงประมาณเกือบ ๕๐ เซนติเมตรแล้ว แต่ทางอำเภอได้แจ้งเตือนไว้ก่อนล่วงหน้าแล้ว

นอกจากนี้ ยังสั่งการให้เข้มงวดในการงดเว้นกิจกรรมทางน้ำ ไม่ว่าจะเป็นการล่องแก่ง ล่องแพ ต่างๆ โดยเด็ดขาด ซึ่งตรงนี้ผู้ประกอบการอาจเสียหายได้บ้าง แต่เพื่อความปลอดภัย อย่างไรก็ตาม ทางอำเภอได้ประสานงานกับ ทั้งมณฑลทหารบก ที่ ๑๕ หรือหน่วยพัฒนาการเคลื่อนที่ ๑๓ หรือหน่วยงานท้องถิ่น ต่างๆ ในการเสตนด์บายเตรียมความพร้อมในการเข้าช่วยเหลือประชาชนอย่างทันท่วงทีถ้าเกิดเหตุน้ำขึ้นสูงกว่านี้ ต้องจับตาดูอีก ๑-๒ วัน ว่าทางเขื่อนจะปล่อยน้ำเพิ่มมากกว่านี้เท่าไร

รศ.ดร.วิมล เป็นหนึ่งในรีสอร์ตต้นน้ำที่ได้รับผลกระทบ ซึ่งจากการพูดคุยกับผู้ดูแลให้ข้อมูลว่า เมื่อปี ๒๕๔๖ ระดับน้ำสูงกว่านี้เกือบท่วมบันไดทางขึ้น แต่ปีนี้ น้ำค่อยๆ มาและเพิ่มระดับ จึงเตรียมการโดยการก่อกองน้ำพร้อมกับใช้เชือกในการผูกมัดโต๊ะ และเคลื่อนย้ายอุปกรณ์บางส่วนให้พ้นน้ำ เพื่อป้องกันการไหลไปกับตัวน้ำ สิ่งที่เป็นห่วงคือสัตว์มีพิษที่จะมากับน้ำ และเชื่อว่าหากไม่มีฝนมาเติมปริมาณน้ำน่าจะเข้าสู่ภาวะปกติได้ภายใน ๒ เดือน ขณะที่สภาพอากาศที่ จ.เพชรบุรี เมื่อคืนนี้มีฝนโปรยปรายแต่เช้านี้ อากาศเริ่มเปิดเริ่มมีแดดมากกว่าทุกวัน

ส่วนในวันนี้ พล.ต.อ.ศรัทธา รังสิพราหมณกุล รอง ผบ.ตร. จะเดินทางด้วยเฮลิคอปเตอร์ เพื่อมอบกำลังเจ้าหน้าที่ตำรวจให้กับผู้ว่าราชการจังหวัดเพชรบุรี เพื่อสนับสนุนการปฏิบัติงาน (ไอ เอ็น เอ็น)

