



# รายงานการเฝ้าระวังติดตามสถานการณ์น้ำ ๒๔ ชั่วโมง

ศูนย์ป้องกันวิกฤติน้ำ กรมทรัพยากรน้ำ กระทรวงทรัพยากรธรรมชาติและสิ่งแวดล้อม  
โทรศัพท์ ๐ ๒๒๙๘ ๖๖๓๑ โทรสาร ๐ ๒๒๙๘ ๖๖๒๙ <http://www.dwr.go.th>

รายงานฉบับที่ ๔๓๙/๒๕๖๑

เวลา ๑๕.๐๐ น.

วันที่ ๘ สิงหาคม ๒๕๖๑

เรื่อง รายงานการเฝ้าระวังติดตามสถานการณ์น้ำ ๒๔ ชั่วโมง

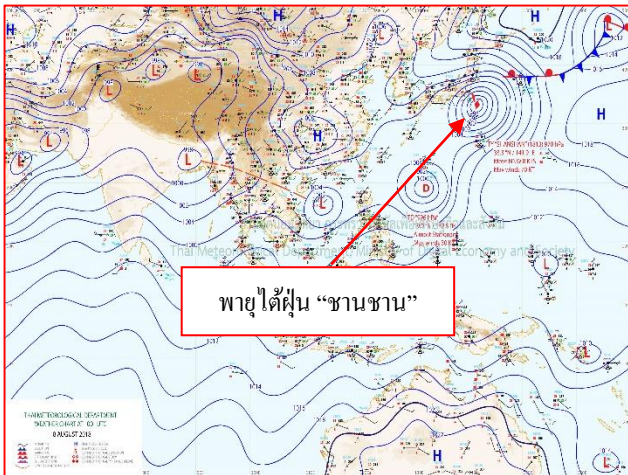
เรียนรมว.ทส. เลขาธิการ รมว.ทส.ปท.ทส. รอง ปท.ทส. อทน. รอง อทน. และหน่วยงานที่เกี่ยวข้อง

กรมทรัพยากรน้ำขอรายงานการเฝ้าระวังและติดตามสถานการณ์น้ำ ประจำวันที่ ๘ สิงหาคม ๒๕๖๑ ดังนี้

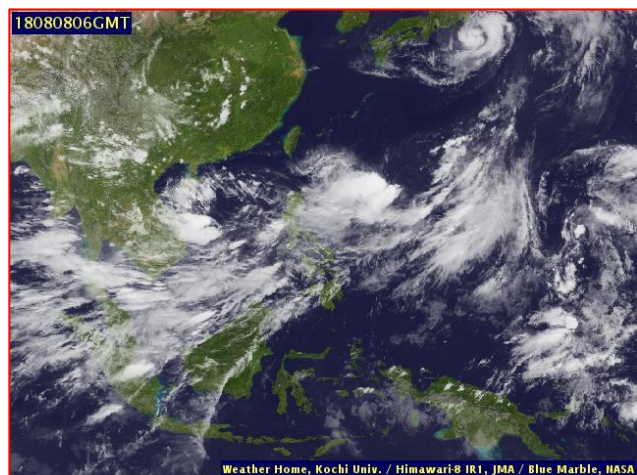
## ๑. สภาพอากาศ เวลา ๑๒.๐๐ น. (ที่มา: กรมอุตุนิยมวิทยา)

พยากรณ์อากาศ ๒๔ ชั่วโมงข้างหน้า ประเทศไทยมีฝนฟ้าคะนองหลายพื้นที่ กับมีฝนตกหนักบางแห่งบริเวณภาคเหนือ ภาคตะวันออกเฉียงเหนือ ภาคกลาง ภาคตะวันออก และภาคใต้ ขอให้ประชาชนระวังอันตรายจากฝนตกหนักและฝนที่ตกสะสม อาจทำให้เกิดน้ำท่วมฉับพลัน น้ำป่าไหลหลากไว้ด้วย

สำหรับบริเวณทะเลอันดามันมีคลื่นสูง ๒-๓ เมตร อ่าวไทยตอนบนมีคลื่นสูงประมาณ ๒ เมตร และบริเวณที่มีฝนฟ้าคะนองทะเลมีคลื่นสูงมากกว่า ๓ เมตร ขอให้ชาวเรือเดินเรือด้วยความระมัดระวังและเรือเล็กควรงดออกจากฝั่งจนถึงวันที่ ๘ สิงหาคม ๒๕๖๑

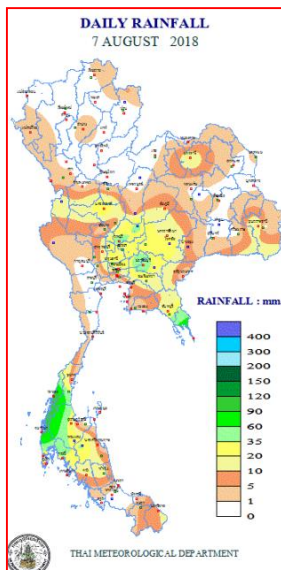


แผนที่อากาศ วันที่ ๘ ส.ค. ๒๕๖๑ เวลา ๐๗.๐๐ น.



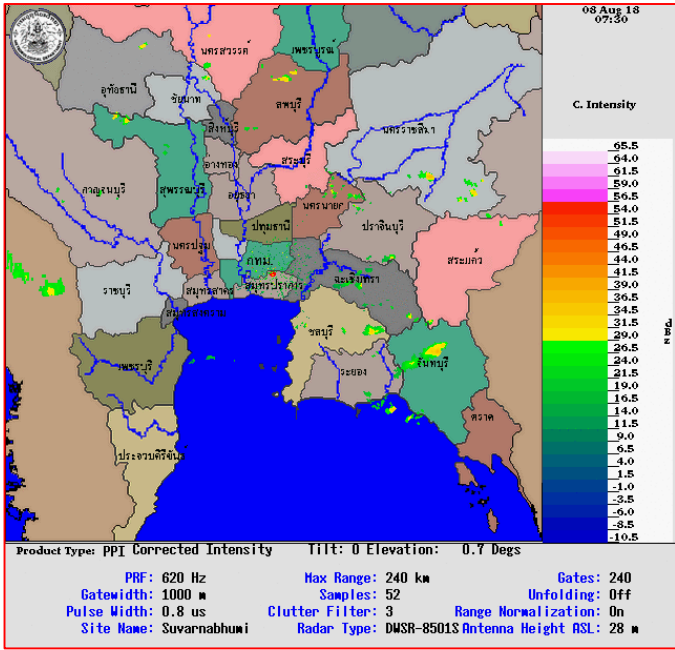
ภาพถ่ายจากดาวเทียม วันที่ ๘ ส.ค. ๒๕๖๑ เวลา ๑๓.๐๐ น.

## ๒. ปริมาณฝนสะสม ณ เวลา ๐๗.๐๐ น. (เมื่อวาน) - ๐๗.๐๐ น. (วันนี้) (ที่มา: กรมอุตุนิยมวิทยา)

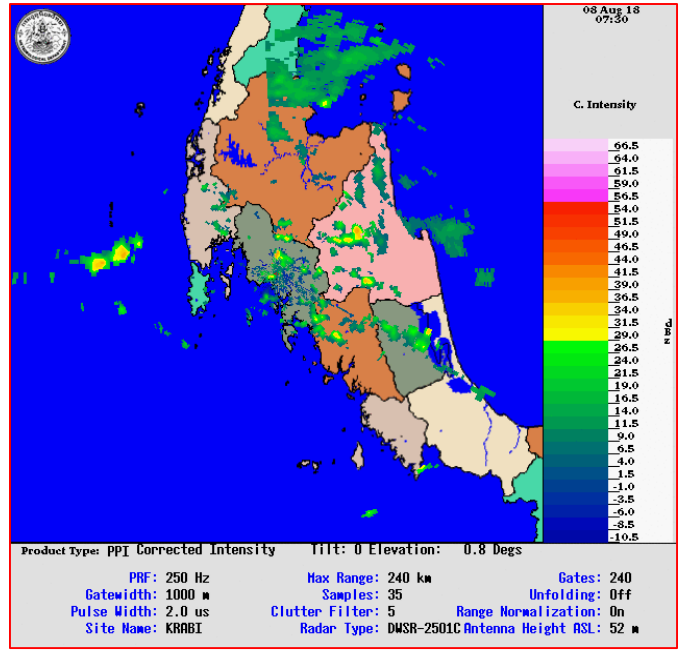


จุดตรวจวัด	ปริมาณฝน (มม.)
จ.ระนอง	๑๒๕.๕
จ.นครนายก	๑๒๓.๖
จ.พังงา (ตะกั่วป่า)	๑๐๔.๗
จ.ปราจีนบุรี	๕๘.๗
จ.ลพบุรี	๔๗.๙
จ.นครศรีธรรมราช (ฉวาง)	๓๗.๘
จ.กระบี่	๓๕.๔

๓.เรดาร์ตรวจอากาศ ณ วันที่ ๘ สิงหาคม ๒๕๖๑ (ที่มา: กรมอุตุนิยมวิทยา)



สถานีสุวรรณภูมิ เวลา ๑๔.๓๐ น.



สถานีกระบี่ เวลา ๑๔.๓๐ น.

จากเรดาร์ตรวจอากาศจะพบว่ามีกุ่มเมฆฝนกระจายบริเวณภาคเหนือ ภาคกลาง ภาคตะวันออกเฉียงเหนือ และภาคใต้ของประเทศไทย

๔.สถานการณ์น้ำในอ่างเก็บน้ำขนาดใหญ่ ณ วันที่ ๘ สิงหาคม ๒๕๖๑ (ที่มา: กรมชลประทาน)

สภาพน้ำในอ่างเก็บน้ำขนาดใหญ่ปริมาณน้ำในอ่างฯ ๔๙,๖๘๗ ล้าน ลบ.ม. คิดเป็นร้อยละ ๗๐ (ปริมาณน้ำใช้การได้ ๒๖,๑๔๔ ล้าน ลบ.ม. คิดเป็นร้อยละ ๕๕) ปริมาณน้ำในอ่างฯ เทียบกับปี ๒๕๖๐ (๔๕,๒๖๓ ล้าน ลบ.ม. คิดเป็นร้อยละ ๖๔) มากกว่าปี ๒๕๖๐ จำนวน ๔,๔๒๕ ล้าน ลบ.ม. ปริมาณน้ำไหลลงอ่างฯ จำนวน ๓๓๘.๕๔ ล้าน ลบ.ม. ปริมาณน้ำระบาย จำนวน ๒๒๗.๕๐ ล้าน ลบ.ม. สามารถรับน้ำได้อีก ๒๑,๒๑๙ ล้าน ลบ.ม.

อ่างเก็บน้ำ	ปริมาณน้ำในอ่าง		ปริมาณน้ำใช้การได้		ปริมาณน้ำไหลลงอ่าง		ปริมาณน้ำระบาย		ปริมาณน้ำรับได้อีก (ล้าน ม.๓) (ความจุที่ รมส.- ปริมาณน้ำปัจจุบัน)
	ปริมาณ (ล้าน ม.๓)	% น้ำเก็บกัก	ปริมาณ (ล้าน ม.๓)	% น้ำใช้การ	วันนี้ (ล้าน ม.๓)	เมื่อวาน (ล้าน ม.๓)	วันนี้ (ล้าน ม.๓)	เมื่อวาน (ล้าน ม.๓)	
๑.ภูมิพล	๗,๗๒๓	๕๗	๓,๙๒๓	๔๑	๒๑.๒๕	๒๑.๒๒	๘.๐๐	๘.๐๐	๕,๗๓๙
๒.สิริกิติ์	๖,๓๖๙	๖๗	๓,๕๑๙	๕๓	๓๔.๗๗	๓๘.๙๔	๓๔.๑๐	๓๑.๘๖	๔,๑๓๙
๓.จุฬารัตน์	๑๐๔	๖๓	๖๗	๕๓	๐.๓๘	๐.๔๕	๑.๐๖	๑.๐๖	๗๗
๔.อุบลรัตน์	๗๕๗	๓๑	๑๗๖	๑๐	๓.๗๑	๕.๗๒	๕.๐๐	๑๐.๒๔	๓,๘๘๓
๕.ลำปาง	๑,๒๐๙	๖๑	๑,๑๐๙	๕๙	๒.๓๙	๐.๔๖	๑๖.๑๙	๑๖.๕๖	๑,๒๔๑
๖.สิรินธร	๑,๐๗๘	๕๕	๒๔๗	๒๒	๖.๒๐	๑๑.๔๖	๑๑.๖๑	๑๐.๘๙	๘๘๘
๗.ป่าสักชลสิทธิ์	๑๗๘	๑๙	๑๗๕	๑๘	๒๐.๘๕	๒๑.๙๓	๒๘.๕๕	๓๒.๘๗	๗๘๒
๘.ศรีนครินทร์	๑๕,๔๔๒	๘๗	๕,๑๗๗	๖๙	๔๑.๔๘	๔๗.๖๓	๒๐.๑๓	๒๐.๓๐	๓,๓๒๘
๙.วชิราลงกรณ์	๗,๕๑๙	๘๕	๔,๕๐๗	๗๗	๖๖.๘๐	๗๐.๐๑	๔๑.๒๖	๔๐.๙๘	๓,๔๘๑
๑๐.ขุนด่านปราการชล	๑๕๘	๗๐	๑๕๓	๗๐	๔.๐๙	๒.๒๙	๑.๘๖	๑.๖๑	๖๗
๑๑.รัชชประภา	๔,๔๓๑	๗๙	๓,๑๑๙	๗๓	๖๘.๖๑	๒๖.๒๑	๑๓.๒๙	๑๔.๘๖	๑,๖๗๓
๑๒.บางยาง	๘๐๔	๕๕	๕๒๘	๔๕	๑.๐๒	๑.๑๙	๓.๖๑	๖.๑๓	๗๘๖

**๕. สถานการณ์น้ำในประเทศ ณ วันที่ ๕ - ๘ สิงหาคม ๒๕๖๑ (ที่มา: กรมชลประทาน)**

สถานี	แม่น้ำ	อำเภอ	จังหวัด	ระดับตลิ่ง (ม.รทก.)	ระดับน้ำ (ม.รทก.)				แนวโน้ม	เปรียบเทียบระดับตลิ่ง
					อาทิตย์	จันทร์	อังคาร	พุธ		
					๕ ส.ค.	๖ ส.ค.	๗ ส.ค.	๘ ส.ค.		
P.๑	ปิง	เมือง	เชียงใหม่	๓.๗๐	๑.๖๓	๑.๕๖	๑.๓๙	๑.๖๐	เพิ่มขึ้น	-๒.๑
W.๑C	วัง	เมือง	ลำปาง	๕.๒๐	-๐.๔๘	-๐.๔๙	-๐.๔๔	-๐.๕๒	ลดลง	-๕.๗๒
Y.๑๖	ยม	บางระกำ	พิษณุโลก	๗.๒๘	๕.๕๐	๕.๕๖	๕.๕๕	๕.๔๔	ลดลง	-๑.๘๔
N.๗A	น่าน	เมือง	พิจิตร	๑๑.๑๘	๕.๔๕	๕.๘๘	๕.๙๗	๖.๐๙	เพิ่มขึ้น	-๕.๐๙
C.๒	เจ้าพระยา	เมือง	นครสวรรค์	๒๖.๒๐	๑๙.๘๙	๑๙.๙๗	๒๐.๐๔	๒๐.๑๑	เพิ่มขึ้น	-๖.๐๙
C.๑๓	เจ้าพระยา	สรรพยา	ชัยนาท	๑๖.๓๔	๑๖.๐๐	๑๖.๐๐	๑๖.๐๐	๑๖.๐๐	ทรงตัว	-๐.๓๔
M.๖A	มูล	สตึก	บุรีรัมย์	๖.๐๐	๐.๒๑	๐.๒๐	๐.๑๘	๐.๑๗	ลดลง	-๕.๘๓
M.๗	มูล	เมือง	อุบลราชธานี	๗.๐๐	๔.๙๕	๕.๐๐	๕.๐๐	๕.๐๕	เพิ่มขึ้น	-๑.๙๕
M.๑๙๑	ลำตะคอง	เมือง	นครราชสีมา	๓.๐๐	๑.๐๒	๐.๙๔	๐.๘๙	๑.๐๓	เพิ่มขึ้น	-๑.๙๗
M.๖๙	ลำเซบก	ดงหลวง	อุบลราชธานี	๗.๓๐	๖.๑๕	๕.๗๐	๕.๗๕	๕.๕๒	ลดลง	-๑.๗๘
X.๖๔	คลองท่าแซะ	ท่าแซะ	ชุมพร	๑๗.๑๓	๙.๖๔	๑๐.๖๒	๑๐.๗๘	๑๒.๑๐	เพิ่มขึ้น	-๕.๐๓
X.๑๔๙	คลองกลาย	นบพิตำ	นครศรีธรรมราช	๓๓.๙๖	๒๙.๐๕	๒๙.๐๔	๒๙.๑๕	๒๙.๑๔	ลดลง	-๔.๘๒
X.๒๗๔	แม่น้ำโก-ลก	แว้ง	นราธิวาส	๒๔.๑๘	๑๘.๔๙	๑๘.๔๘	๑๘.๔๘	๑๘.๔๗	ลดลง	-๕.๗๑
X.๓๗A	แม่น้ำตาปี	พระแสง	สุราษฎร์ธานี	๑๐.๗๖	๙.๓๗	๙.๑๑	๘.๙๒	๙.๓๘	ลดลง	-๑.๓๘

\*\*\* ยังไม่ได้รับรายงาน

**๖. สถานการณ์น้ำในพื้นที่ลุ่มน้ำโขง ณ วันที่ ๗ สิงหาคม ๒๕๖๑ (ที่มา: Mekong River Commission (MRC))**

สถานี	ปริมาณฝน ๒๔ ชม. (มม.)	ระดับอ้างอิง (ม.รทก.)	ระดับตลิ่ง (ม.)	ระดับน้ำ (ม.) ๗ ส.ค.	เปรียบเทียบระดับตลิ่ง	ระดับน้ำคาดการณ์ (ม.)			แนวโน้ม
						๘ ส.ค.	๙ ส.ค.	๑๐ ส.ค.	
อ.เชียงแสน จ.เชียงราย	๐.๐	๓๕๗.๑๑๐	๑๒.๘๐	๖.๓๕	-๗.๓๒	๖.๓๑	๖.๓๖	๖.๕๘	เพิ่มขึ้น
อ.เชียงคาน จ.เลย	๐.๐	๑๙๔.๑๑๘	๑๖.๐๐	๑๑.๙๐	-๓.๔	๑๒.๐๙	๑๒.๒๕	๑๒.๓๐	เพิ่มขึ้น
อ.เมือง จ.หนองคาย	๐.๐	๑๕๓.๖๔๘	๑๒.๒๐	๙.๙๖	-๑.๓๘	๙.๘๕	๑๐.๐๐	๑๐.๑๕	ลดลง
อ.เมือง จ.นครพนม	๐.๐	๑๓๐.๙๖๑	๑๒.๐๐	๑๒.๑๔	๐.๔๖	๑๑.๘๑	๑๑.๖๒	๑๑.๕๓	ลดลง
อ.เมือง จ.มุกดาหาร	๔๗.๕	๑๒๔.๒๑๙	๑๒.๕๐	๑๒.๖๕	๐.๓๖	๑๒.๔๐	๑๒.๑๒	๑๑.๙๒	ลดลง
อ.โขงเจียม จ.อุบลราชธานี	๙.๘	๘๙.๐๓๐	๑๔.๕๐	๑๔.๔๘	๐.๑๕	๑๔.๒๘	๑๔.๐๘	๑๓.๘๕	ลดลง

**๖. สถานการณ์เตือนภัย Early Warning ณ วันที่ ๘ สิงหาคม ๒๕๖๑ (ที่มา: สำนักวิจัย พัฒนาและอุทกวิทยา กรมทรัพยากรน้ำ)**

[เวลา ๐๘.๐๐ น. - ๑๕.๐๐ น. (วันนี้)]

การแจ้งเตือน	สถานี	การแจ้งเตือน
เตือนสีแดง (อพยพ)	-	-
เตือนสีเหลือง (เตือนภัย)	-	-
เตือนสีเขียว (เฝ้าระวัง)	-	-

**๗. สถานการณ์ธรณีพิบัติภัย ณ วันที่ ๘ สิงหาคม ๒๕๖๑ (ที่มา : กรมทรัพยากรธรณี)**

ทธ. ประกาศเฝ้าระวังแจ้งเตือนภัยดินถล่มและน้ำป่าไหลหลาก ฉบับที่ ๗/๒๕๖๑ ในพื้นที่จังหวัดประจวบคีรีขันธ์ ชุมพร สุราษฎร์ธานี นครศรีธรรมราช ระนอง และพังงา โดยให้อาสาสมัครเครือข่ายฯ ทำการเฝ้าระวังเป็นพิเศษ ในระหว่างวันที่ ๗ - ๙ ส.ค. ๖๑

#### ๘.เหตุการณ์วิกฤตน้ำปัจจุบัน ณ วันที่ ๘ สิงหาคม ๒๕๖๑ [เวลา ๐๘.๐๐ น. - ๑๕.๐๐ น. (วันนี้)]

**จ.เพชรบุรี** - พื้นที่หมู่บ้านพุเข็ม ต.แก่งกระจาน อ.แก่งกระจาน จ.เพชรบุรี ซึ่งเป็นพื้นที่เหนือเขื่อนแก่งกระจาน โดยหมู่บ้านดังกล่าวได้รับผลกระทบจากมวลน้ำไหลเข้าท่วมบ้านเรือน โรงเรียนสัตว์ ที่ปลูกอยู่พื้นที่ลุ่มริมเขื่อนแก่งกระจาน บางจุดมีน้ำท่วมสูงกว่า ๒ เมตร ท่วมบ้านเกินกว่าครึ่งหลัง บางหลังเกือบมิดหลังคา รวมถึงโรงเรียนสัตว์ที่ถูกน้ำท่วมเช่นกัน มีชาวบ้านได้รับความเดือดร้อนกว่า ๓๐ หลังคาเรือน

ล่าสุด วันนี้ (๘ ส.ค.) ได้รับข้อมูลจากชาวบ้านในพื้นที่ว่า ตั้งแต่ช่วงเย็นวานนี้ จนถึงเช้าวันนี้ ระดับน้ำขึ้นเพิ่มมาอีก ๓๐ ซม. ทำให้บ้านเรือนไร่นาได้รับผลกระทบจำนวนมาก ชาวบ้านวอนถึงหน่วยงานที่เกี่ยวข้องเข้าช่วยเหลือ สำหรับน้ำที่เข้าท่วมเป็นน้ำที่ลงมาจากบ้านโป่งลึก บางกลอย โดยชาวบ้านบอกว่า น้ำมาเร็วมากและไม่คิดว่าจะมีระดับเพิ่มขนาดนี้ และยังคงเพิ่มระดับสูงขึ้นอย่างต่อเนื่อง

#### ๙.สถานการณ์อุทกภัย ณ วันที่ ๘ สิงหาคม ๒๕๖๑ (ที่มา : กรมป้องกันและบรรเทาสาธารณภัย)

##### อุทกภัย

สถานการณ์อุทกภัย จากอิทธิพลพายุโซนร้อน “เซินติญา” และ มรสุมตะวันตกเฉียงใต้ ตั้งแต่วันที่ ๑๗ ก.ค. - ๘ ส.ค. ๖๑ ทำให้เกิดน้ำท่วมฉับพลัน น้ำป่าไหลหลาก น้ำล้นตลิ่ง และดินถล่ม ในพื้นที่ ๒๙ จังหวัด (กาญจนบุรี ตาก เชียงใหม่ แม่ฮ่องสอน พิจิตร นครสวรรค์ ตราด แพร่ เพชรบูรณ์ พิษณุโลก ประจวบคีรีขันธ์ ระนอง เพชรบุรี ลำปาง น่าน อุตรดิตถ์ อำนาจเจริญ พะเยา เชียงราย กาฬสินธุ์ นครพนม มุกดาหาร อุบลราชธานี บึงกาฬ สกลนคร ร้อยเอ็ด ยโสธร หนองคาย และพังงา) ๙๒ อำเภอ ๓๓๖ ตำบล ๒,๐๖๔ หมู่บ้าน ประชาชนได้รับผลกระทบ ๔๓,๐๕๕ ครัวเรือน ๑๑๙,๘๖๔ คน ผู้เสียชีวิต ๑ ราย (จ.สกลนคร) **สถานการณ์คลี่คลายแล้ว ๑๘ จังหวัด** (กาญจนบุรี ตาก เชียงใหม่ แม่ฮ่องสอน พิจิตร นครสวรรค์ ตราด แพร่ เพชรบูรณ์ พิษณุโลก ประจวบคีรีขันธ์ ลำปาง น่าน อุตรดิตถ์ พะเยา เชียงราย หนองคาย และอำนาจเจริญ) **ปัจจุบันยังคงมีสถานการณ์ ๑๑ จังหวัด** (นครพนม มุกดาหาร อุบลราชธานี บึงกาฬ สกลนคร ร้อยเอ็ด กาฬสินธุ์ ยโสธร ระนอง พังงา และเพชรบุรี) ๔๙ อำเภอ ๒๔๖ ตำบล ๑,๗๗๓ หมู่บ้าน ประชาชนได้รับผลกระทบ ๓๔,๕๐๕ ครัวเรือน ๙๖,๗๙๐ คน

ทั้งนี้ จังหวัดได้ประกาศเขตการให้ความช่วยเหลือผู้ประสบภัยพิบัติกรณีฉุกเฉิน (อุทกภัย) แล้ว ๑๓ จังหวัด ๒๕ อำเภอ ๗๗ ตำบล ๔๙๓ หมู่บ้าน ได้แก่ กาญจนบุรี กาฬสินธุ์ เชียงใหม่ ตาก น่าน บึงกาฬ พะเยา เพชรบุรี แพร่ ยโสธร สกลนคร อำนาจเจริญ อุตรดิตถ์

#### ๑๐.การคาดหมายลักษณะอากาศ ๗ วันข้างหน้า (ระหว่างวันที่ ๘ - ๑๔ สิงหาคม ๒๕๖๑)

ในช่วงวันที่ ๘ - ๙ ส.ค. ประเทศไทยมีฝนฟ้าคะนองหลายพื้นที่ กับมีฝนตกหนักบางแห่ง ส่วนในช่วงวันที่ ๑๐ - ๑๔ ส.ค. ประเทศไทยยังคงมีฝนตกหนักบางแห่งบริเวณด้านตะวันตกของภาคเหนือ ภาคกลาง ภาคตะวันออก และภาคใต้

สำหรับทะเลอันดามันมีคลื่นสูง ๒ - ๓ เมตร และอ่าวไทยตอนบนมีคลื่นสูงประมาณ ๒ เมตร ตลอดช่วง

## ๑๑.โครงการพัฒนาแหล่งน้ำ (กรมทรัพยากรน้ำ ข้อมูล ณ วันที่ ๖ สิงหาคม ๒๕๖๑)

ลำดับที่	ชื่อโครงการ	พื้นที่ดำเนินการ				ความจุเก็บกัก (ล้าน ลบ.ม.)	ปริมาณ ปัจจุบัน (ล้าน ลบ.ม.)
		ตำบล	อำเภอ	จังหวัด	ลุ่มน้ำหลัก		
๑	โครงการอนุรักษ์ฟื้นฟูแหล่งน้ำห้วยไม้เต็ง		บ้านคา,สวนผึ้ง	ราชบุรี	แม่กลอง	วางท่อผันน้ำ	-
๒	โครงการอนุรักษ์ฟื้นฟูแหล่งน้ำหนองแขมหลวง	ต.แม่ปู	แม่พริก	ลำปาง	วัง	๒.๖๙	๐.๓๘
๓	โครงการอนุรักษ์ฟื้นฟูแหล่งน้ำทุ่งกระเต็น	เยี้ยปราสาท,ท่า โพธิ์, ทุ่งกระเต็น ,ทุ่งดาด	หนองกี่	บุรีรัมย์	มูล	๘.๖๓	๖.๑๖
๔	โครงการอนุรักษ์ฟื้นฟูแหล่งน้ำบึงจิว (บึงจิว)	ธงธานี,บึงนคร	ธวัชบุรี	ร้อยเอ็ด	ชี	๔.๘๖	๔.๘๖
๕	โครงการอนุรักษ์ฟื้นฟูแหล่งน้ำหนองตีนดอย	สามเงา ,ยกกระบัตร์	สามเงา	ตาก	วัง	๕.๕๐	๔.๕๐
๖	โครงการอนุรักษ์ฟื้นฟูแหล่งน้ำหนองบัวพระเจ้าหลวง	เชิงดอย	ดอกสะเก็ด	เชียงใหม่	ปิง	๐.๔๕	๐.๔๕
๗	โครงการอนุรักษ์ฟื้นฟูแหล่งน้ำคลองพระปรัง		กบินทร์บุรี	ปราจีนบุรี	ปราจีนบุรี	ก่อสร้างฝาย	-
๘	โครงการอนุรักษ์ฟื้นฟูแหล่งน้ำหนองบัวลอย	แม่ยม	เมือง	แพร่	ยม	๒.๕๐	๒.๕๐
๙	โครงการอนุรักษ์ฟื้นฟูแหล่งน้ำคลองหลุมทองกลาง	สิงหนาท	ลาดบัวหลวง	พระนครศรีอยุธยา	เจ้าพระยา	-	-
๑๐	โครงการอนุรักษ์ฟื้นฟูแหล่งน้ำบึงสีไฟ		เมือง	พิจิตร	น่าน	๐.๖๐	๐.๕๕
๑๑	โครงการอนุรักษ์ฟื้นฟูแหล่งน้ำพื้นที่บางระกำ		บางระกำ	พิษณุโลก	ยม	๒.๐๑	๑.๔๔
๑๒	โครงการอนุรักษ์ฟื้นฟูแหล่งน้ำห้วยหลวง-หนองหยาฯ		กุมภวาปี	อุดรธานี	ชี	๑๐๗.๘๗	๘๑.๙๘
๑๓	โครงการอนุรักษ์ฟื้นฟูแหล่งน้ำโครงการฯลำน้ำอิง		แม่ใจ,เมือง	พะเยา	โขง	๑.๐๓	๐.๘๘
๑๔	โครงการอนุรักษ์ฟื้นฟูแหล่งน้ำหนองลาดควาย	นาแต่	คำตากล้า	สกลนคร	โขง	๓.๔๕	๓.๔๕
๑๕	โครงการอนุรักษ์ฟื้นฟูแหล่งน้ำแจะระแม (พื้นที่แก้มลิงบึงเชียงตึก)	แจะระแม,ในเมือง	เมือง	อุบลราชธานี	มูล	๒.๐๐	๑.๓๑
	รวม					๑๔๑.๕๙	๑๐๘.๓๗

## ๑๒.การช่วยเหลือเพื่อบรรเทาสถานการณ์อุทกภัย (กรมทรัพยากรน้ำ)

สรุปการสูบน้ำ และบริการน้ำดื่ม เพื่อช่วยเหลือสถานการณ์ภัยแล้งและอุทกภัยตั้งแต่ ๑ มิถุนายน - ๖ สิงหาคม พ.ศ. ๒๕๖๑

หน่วย งาน	จังหวัด	ปริมาณสูบน้ำ (ลบ.ม.)	ปริมาณ แจกจ่ายน้ำ (ลิตร)	ประโยชน์ที่ได้รับ		
				อุปโภค-บริโภค		
				ครัวเรือน	ประชากร	พื้นที่
ภาค ๒	นครสวรรค์	๑,๐๓๖,๘๐๐	-	๑๗๐	๖๘๐	๔,๕๐๐
	สมุทรปราการ	๕๔,๐๐๐	-	-	-	-
ภาค ๓	อุดรธานี	๒๖,๗๐๐	-	๓๓๑	๑,๑๒๐	-
ภาค ๔	กาฬสินธุ์	๗๐,๘๐๐	-	๔๓๐	๒,๑๕๐	-
	ชัยภูมิ	๑๙,๖๐๐	-	๙๐	๔๕๐	-
ภาค ๑๐	กระบี่	๑๒,๘๐๐	-	๙๙	๒๖๒	-
		๑,๒๒๐,๗๐๐	-	๑,๑๒๐	๔,๖๖๒	๔,๕๐๐

จึงเรียนมาเพื่อโปรดทราบ

นายวรศาสตร์ อภัยพงษ์  
อธิบดีกรมทรัพยากรน้ำ