



รายงานสถานการณ์น้ำ
ศูนย์ป้องกันวิกฤติน้ำ กรมทรัพยากรน้ำ
วันพฤหัสบดีที่ ๙ สิงหาคม ๒๕๖๑

สภาวะอากาศ ประเทศไทยมีฝนฟ้าคะนองหลายพื้นที่ กับมีฝนตกหนักบางแห่งบริเวณภาคเหนือ ภาคตะวันออกเฉียงเหนือ ภาคกลาง ภาคตะวันออก และภาคใต้ ขอให้ประชาชนระวังอันตรายจากฝนตกหนักและฝนที่ตกสะสม อาจทำให้เกิดน้ำท่วมฉับพลัน น้ำป่าไหลหลากไว้ด้วย สำหรับบริเวณทะเลอันดามันมีคลื่นสูง ๒-๓ เมตร อ่าวไทยตอนบนมีคลื่นสูงประมาณ ๒ เมตร และบริเวณที่มีฝนฟ้าคะนองทะเลมีคลื่นสูงมากกว่า ๓ เมตร ขอให้ชาวเรือเดินเรือด้วยความระมัดระวังและเรือเล็กควรงดออกจากฝั่งจนถึงวันที่ ๙ สิงหาคม ๒๕๖๑



สถานการณ์น้ำ

กรมอุตุนิยมวิทยา เตือน ๕ ภาค รับมือฝนถล่ม คนกรุงติดร่มไว้ฟ้าคะนอง ๗๐%
กรมป้องกันและบรรเทาสาธารณภัย เตือน ๔ ภาคฝนตกหนัก ๘-๙ ส.ค. ๔๖ จ.ระวังน้ำป่า
จ.กาญจนบุรี ด่วน! กาญจนบุรีแจ้งระบายน้ำ ๓ เขื่อนใหญ่
จ.ระนอง ระวัง! น้ำป่าทะลัก ไหลท่วม ๔๐๐ ครัวเรือนเดือดร้อน เร่งอพยพชาวบ้านด่วน
จ.พังงา น้ำท่วม-ดินถล่มพังงา เตือนเก็บของเตรียมพร้อมอพยพ

สถานการณ์น้ำต่างประเทศ

การช่วยเหลือ

จ.เพชรบุรี ระดมรถแบคโฮขุดขยายคลองระบายจากเขื่อนแก่งกระจาน (หมายเหตุ ข้อมูลข่าวจาก เดลินิวส์ ไอ เอ็น เอ็น ผู้จัดการ)

สถานการณ์น้ำ

ระดับน้ำในแม่น้ำโขง : MRC: Mekong River Commission ณ วันที่ ๗ สิงหาคม ๒๕๖๑

สถานี	ระดับตลิ่ง	ระดับน้ำ ๕ ส.ค. ๖๑	ระดับน้ำ ๗ ส.ค. ๖๑	+สูงกว่าตลิ่ง -ต่ำกว่าตลิ่ง	แนวโน้ม
อ.เชียงแสน จ.เชียงราย	๑๒.๘๐	๕.๔๘	๖.๓๕	-๗.๓๒	เพิ่มขึ้น
อ.เชียงคาน จ.เลย	๑๖.๐๐	๑๒.๖๐	๑๑.๙๐	-๓.๔๐	เพิ่มขึ้น
อ.เมือง จ.หนองคาย	๑๒.๒๐	๑๐.๘๒	๙.๙๖	-๑.๓๘	ลดลง
อ.เมือง จ.นครพนม	๑๒.๐๐	๑๒.๔๕	๑๒.๑๔	๐.๔๖	ลดลง
อ.เมือง จ.มุกดาหาร	๑๒.๕๐	๑๒.๘๖	๑๒.๖๕	๐.๓๖	ลดลง
อ.โขงเจียม จ.อุบลราชธานี	๑๔.๕๐	๑๔.๖๕	๑๔.๔๘	๐.๑๕	ลดลง

หมายเหตุ : ระดับ (รสม.) ข้อมูลจาก <http://www.dwr.go.th>

ระดับน้ำ-ลุ่มน้ำเสาบสงขลา ลุ่มน้ำทะเลสาบสงขลา ปัจจุบันสถานการณ์น้ำในลำน้ำโดยทั่วไปอยู่ในภาวะปกติ (ระดับน้ำต่ำกว่าระดับตลิ่งต่ำสุด) สถานการณ์น้ำในลำน้ำส่วนใหญ่มีแนวโน้มลดลง/ทรงตัว(ข้อมูลวันที่ ๗ ส.ค.๒๕๖๑ ที่ท่า กรมทรัพยากรน้ำ) สถานีคลองอู่ตะเภาตอนบน อ.สะเดา จ.สงขลา สถานีคลองอู่ตะเภาตอนล่าง อ.หาดใหญ่ จ.สงขลา สถานีคลองตะโหมด(ท่าเชียย) อ.ตะโหมด จ.พัทลุง สถานีคลองนาท่อม อ.เมือง จ.พัทลุง สถานีท่าแนะ อ.ศรีบรรพต จ.พัทลุง วัดปริมาณน้ำได้ ๑๒.๓๗ ๐.๑๖ ๒๑.๙๐ ๒๐.๒๒ และ ๓๓.๘๕ ลบม./วินาที



สถานีตรวจวัดระดับน้ำ (CCTV) ณ วันที่ ๕ สิงหาคม ๒๕๖๑ การตรวจวัดระดับน้ำจากกล้อง (CCTV) ระดับน้ำส่วนใหญ่ อยู่ในเกณฑ์ปกติ

ลำดับที่	จังหวัด	สถานที่ตั้งกล้อง	แม่น้ำ/ลำน้ำ	วิกฤติ	วิกฤติ	ระดับน้ำ (ม.รทก.)			สถานการณื	หมายเหตุ
				น้ำแข็ง	น้ำท่วม	พ.ศ.2560				
				ระดับน้อยกว่า	ระดับมากกว่า	2 ส.ค. 61	3 ส.ค. 61	5 ส.ค. 61		
1	จ.สุโขทัย	สะพานพระเมรุมา อ.เมือง	ยม	42.48	48.59	63.30	63.00	63.00	น้ำปกติ	↔
2	จ.พิษณุโลก	สะพานบางระกำ อ.บางระกำ	ยม	31.73	37.23	47.60	46.60	45.60	น้ำปกติ	↔
3	จ.พิจิตร	สะพานเทพสุด อ.โพทะเล	ยม	22.58	30.63	N/A	N/A	N/A	น้ำปกติ	↔
4	จ.พิษณุโลก	ไนท์บาร์ชา อ.เมือง	น่าน	37.33	45.04	26.40	26.50	26.60	น้ำปกติ	↑
5	จ.นครสวรรค์	วัดเกษไชโยเหนือ อ.ชุมแสง	น่าน	18.73	25.60	N/A	N/A	N/A	น้ำปกติ	↔
6	จ.นครสวรรค์	บ้านทับกฤช อ.ชุมแสง (ทับกฤชใต้)	น่าน	-	26.16	N/A	N/A	N/A	น้ำปกติ	↔
7	จ.อุตรดิตถ์	สะพานท่าเสา อ.เมือง	น่าน	49.22	56.91	N/A	N/A	N/A	น้ำปกติ	↓
8	จ.พิจิตร	สะพานเสียว/โพธิ์ ๑๒-๑๓-๑๔ อ.บางมูลนาก	น่าน	18.19	27.23	55.10	55.80	55.85	น้ำปกติ	↑
9	จ.พิษณุโลก	สะพานสุพรรณภูมิ อ.เมือง	น่าน	33.98	44.52	195.90	194.65	194.80	น้ำปกติ	↑
10	จ.อุตรธานี	สถานีวิทยุหลวง อ.เมือง	โขง	-	-	N/A	N/A	N/A	น้ำปกติ	↓
11	จ.เลย	สถานีแม่น้ำเลย อ.เมือง	โขง	-	-	N/A	N/A	N/A	น้ำปกติ	↓
12	จ.เชียงใหม่	สถานีวิทยุ อ.แม่สาย	แม่สาย/โขง	395.79	396.50	168.50	168.50	168.50	น้ำปกติ	↔
13	จ.หนองคาย	สวนสวนอุทยานหนองคาย อ.เมือง	โขง	157.85	166.70	231.50	231.20	231.00	น้ำปกติ	↓
14	จ.หนองคาย	วัดพุทธา อ.โพนพิสัย	ห้วยหลวง/โขงฮิสาน	150.50	159.43	395.62	395.62	395.62	น้ำปกติ	↔
15	จ.นครพนม	บ้านศาลาลำน้ำ อ.ท่าอุเทน	น้ำสงคราม/โขงฮิสาน	133.42	141.02	N/A	N/A	N/A	น้ำปกติ	↔
16	จ.นครราชสีมา	ร.ร.เทศบาล 4 อ.เมือง	ลำตะคอง/มูล	174.60	178.00	N/A	N/A	N/A	น้ำปกติ	↓
17	จ.บุรีรัมย์	สตึก อ.สตึก	มูล	123.13	128.76	N/A	N/A	N/A	น้ำปกติ	↔
18	จ.สิงห์บุรี	เชิงสะพานสิงห์บุรี อ.เมือง	เจ้าพระยา	3.45	11.50	176.50	176.50	176.50	น้ำปกติ	↔
19	จ.อ่างทอง	บ้านยางฉิม อ.โพธิ์ทอง	เจ้าพระยา	-	9.11	124.60	124.60	124.60	น้ำปกติ	↔
20	จ.พระนครศรีอยุธยา	บ้านป้อม อ.พระนครศรีอยุธยา	เจ้าพระยา	-	-	N/A	N/A	N/A	น้ำปกติ	↔
21	จ.พระนครศรีอยุธยา	อ.เสนา	น้อย/เจ้าพระยา	2.00	5.00	N/A	N/A	N/A	น้ำปกติ	↔
22	จ.อุทัยธานี	เชิงสะพานสิริกิติ์ อ.เมือง	สะแกกรัง	15.16	19.90	8.10	7.95	8.15	น้ำปกติ	↑
23	จ.อุทัยธานี	อุทัยใหม่ อ.เมือง	สะแกกรัง	-	-	1.30	1.15	1.40	น้ำปกติ	↑
24	จ.พระนครศรีอยุธยา	สะพานปรีดี อ.พระนครศรีอยุธยา	เจ้าพระยา	-	-	6.15	6.15	6.15	น้ำปกติ	↔
25	จ.นครปฐม	คลองบางคูวัดบ้านจตุรนต์ อ.สามพราน	ท่าจีน	-5.59	-0.30	16.10	16.10	16.10	น้ำปกติ	↔
26	จ.นครปฐม	สะพานข้ามแม่น้ำท่าจีน ทางหลวง ๑๑๖ อ.บางเลน	ท่าจีน	-4.57	0.21	-0.20	-0.50	-0.30	น้ำปกติ	↑
27	จ.สุพรรณบุรี	คลองข้ามแม่น้ำท่าจีน ทางหลวง ๑๑๖ อ.บางพลี	ท่าจีน	1.55	5.18	-1.64	-0.59	-0.59	น้ำปกติ	↔
28	จ.ชัยนาท	สะพานสามง่าม-ท่าโบสถ์ อ.หันคา	ท่าจีน	10.69	12.83	-0.02	-0.22	-0.22	น้ำปกติ	↔
29	จ.ฉะเชิงเทรา	เชิงสะพานฉะเชิงเทรา อ.เมือง	บางปะกง	-0.01	1.90	0.76	0.61	0.61	น้ำปกติ	↔
30	จ.ฉะเชิงเทรา	ตรอกข้ามวัดจีนพันราม อ.เมือง	จีนบุรี/ชายฝั่งทะเลตะวันออก	0.20	3.73	-0.64	-0.74	-0.84	น้ำปกติ	↓
31	จ.ประจวบคีรีขันธ์	ร.ร.อนุบาลบางสะพาน อ.บางสะพาน	คลองบางสะพาน/ชายฝั่งทะเลตะวันตก	-	3.30	0.74	0.74	0.74	น้ำปกติ	↔
32	จ.สงขลา	สถานีคลองอู่ตะเภา อ.ทพใหญ่	ทะเลสาบสงขลา	-	-	N/A	N/A	N/A	น้ำปกติ	↔
33	จ.พัทลุง	สถานีคลองทะเลหมัด อ.ตะโหมด	ทะเลสาบสงขลา	-	-	12.22	12.27	11.92	น้ำปกติ	↓
34	จ.พัทลุง	สถานีลำปำ อ.เมือง	ทะเลสาบสงขลา	-	-	N/A	N/A	N/A	น้ำปกติ	↔
35	จ.เชียงใหม่	อุทกวิทยาเชียงใหม่ อ.เชียงใหม่	-	-	-	N/A	N/A	N/A	น้ำปกติ	↔
36	จ.เลย	สถานีวัดน้ำโขง (MRC) เชียงคาน อ.เชียงคาน	โขง	-	-	N/A	N/A	N/A	น้ำปกติ	↔
37	จ.อุบลราชธานี	สถานีวัดน้ำโขง (MRC) โขงสิม อ.โขงสิม	-	-	-	1.35	0.95	0.30	น้ำปกติ	↓
38	จ.นครสวรรค์	บ้านบางแก้ว อ.บรรพตพิสัย	วัง-วังสะแกกรัง-ป่าสัก	-	-	N/A	N/A	N/A	น้ำปกติ	↔
39	จ.ตาก	บ้านปากเรือ อ.บ้านตาก	วัง-วังสะแกกรัง-ป่าสัก	-	-	-0.90	-0.90	-0.90	น้ำปกติ	↔
40	จ.เพชรบูรณ์	บ้านจางวาง อ.พหลัง	วัง-วังสะแกกรัง-ป่าสัก	-	-	3.80	3.80	3.80	น้ำปกติ	↔
41	จ.เพชรบูรณ์	แม่น้ำป่าสักที่ อ.เมืองเพชรบูรณ์	วัง-วังสะแกกรัง-ป่าสัก	-	-	14.00	14.00	14.00	น้ำปกติ	↔
42	จ.สระบุรี	แม่น้ำป่าสักที่ อ.เสาไห้	วัง-วังสะแกกรัง-ป่าสัก	-	-	N/A	N/A	N/A	น้ำปกติ	↔
43	จ.สระบุรี	แม่น้ำป่าสักที่ อ.แก่งคอย	วัง-วังสะแกกรัง-ป่าสัก	-	-	37.22	37.47	37.47	น้ำปกติ	↔



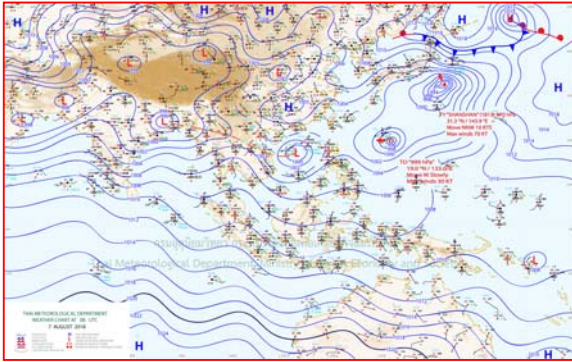
ปริมาณน้ำฝนสูงสุด (มม.)

จังหวัด	๓ ส.ค.๖๑	๔ ส.ค.๖๑	๕ ส.ค.๖๑	๖ ส.ค.๖๑	๗ ส.ค.๖๑
จ.แม่ฮ่องสอน	๗.๙	๑.๒	๓.๐	๓.๑	
จ.เชียงราย	๔.๘	-	๔.๔	๓๙.๖	
จ.เชียงใหม่	๔.๒	๖.๒	๒๔.๐	๑๒.๔	
จ.พะเยา	-	-	-	-	
จ.น่าน	๘๑.๐	๒๖.๒	๖.๐	๔.๖	
จ.ลำพูน	-	-	๑๕.๘	๑.๘	
จ.ลำปาง	๐.๒	๗.๔	๒๒.๖	๐.๔	
จ.แพร่	-	-	-	-	
จ.อุตรดิตถ์	๖.๒	-	๓๐.๐	-	
จ.สุโขทัย	๐.๕	-	๕๙.๕	๑๘.๐	
จ.ตาก	๖๙.๘	๕.๙	๖.๔	๕.๕	
จ.พิษณุโลก	-	๒๑.๕	๑๙.๕	๒๒.๔	
จ.เพชรบูรณ์	๑๐.๗	๔.๘	๑.๐	๒๖.๐	
จ.กำแพงเพชร	๑๒.๖	๑๖.๓	๒๔.๓	๑๔.๙	
จ.พิจิตร	-	๓.๓	๓.๑	๙.๐	
จ.หนองคาย	-	๓๐.๓	๕๑.๘	๑๕.๐	
จ.เลย	-	๒๓.๘	๓๖.๙	๘๐.๖	
จ.อุดรธานี	๓๒.๐	๓๕.๐	๓๖.๕	๘๐.๐	
จ.หนองบัวลำภู	-	๐.๕	๑๖.๔	๕๐.๕	
จ.นครพนม.	๓๕.๐	๒.๐	๕๐.๖	๑๐.๒	
จ.สกลนคร	๑๒.๐	๒๙.๖	๖๑.๕	๓๑.๔	
จ.มุกดาหาร	-	๑.๕	๓๐.๗	๔๘.๔	
จ.ขอนแก่น	-	-	๑๐.๒	๓๕.๙	
จ.มหาสารคาม	-	-	-	๓๒.๕	
จ.กาฬสินธุ์	๐.๘	๕.๐	๕๒.๕	๓๒.๕	
จ.ร้อยเอ็ด	๐.๗	-	๒.๗	๗๔.๗	
จ.ชัยภูมิ	๓๕.๐	-	๘.๐	๓๘.๘	
จ.อุบลราชธานี	๒๕.๐	-	๖๖.๕	๓๐.๒	
จ.อำนาจเจริญ	-	-	๑๒๔.๕	๑๔.๘	
จ.ยโสธร	-	-	๑๐.๐	๓๑.๔	
จ.สุรินทร์	-	๘.๑	๑๒.๒	๖.๓	
จ.นครราชสีมา	๒๕.๕	-	-	๘.๗	
จ.บุรีรัมย์	๗.๖	๐.๔	๑๒.๖	๑๘.๐	
จ.ศรีสะเกษ	๖.๐	๑๗.๔	๑๒.๔	๑๗.๕	

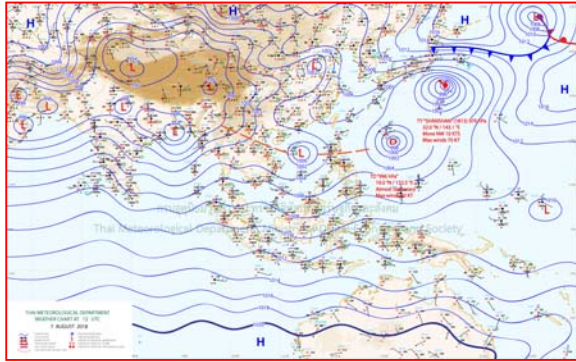
-



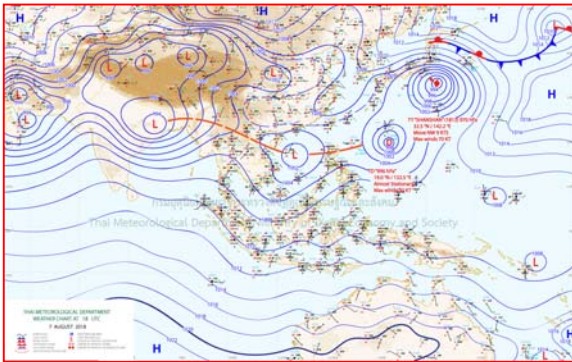
แผนที่อากาศ



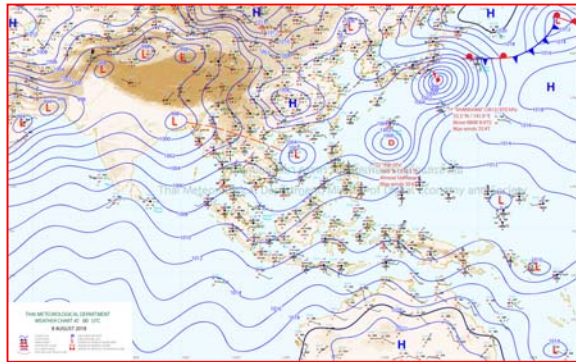
๗ ส.ค.๖๑ เวลา ๑๓:๐๐ น. ๑



๗ ส.ค.๖๑ เวลา ๑๙:๐๐ น. ๒



๘ ส.ค.๖๑ เวลา ๑:๐๐ น. ๓





๘ ส.ค.๖๑ เวลา ๗:๐๐ น. ๔



รายงานปริมาณน้ำฝนจากกรมอุตุนิยมวิทยา

วันที่ 8 สิงหาคม 2561

รายงานฝน เวลา 07.00 น.ของวันที่ 7 สิงหาคม 2561

สถานีอุตุนิยมวิทยา					ปริมาณน้ำฝน24 ชม.(mm)	ปริมาณน้ำฝนสะสม(mm.)								
ภาคเหนือ					สูงสุด ของประเทศ	125.5	2,997.6	ภาคใต้ฝั่งตะวันออก						
สถานีอุตุนิยมวิทยา	ปริมาณน้ำฝน24 ชม.(mm)	ปริมาณน้ำฝนสะสม(mm.)	ปริมาณฝน ส.ค. ปัจจุบันเทียบกับค่าเฉลี่ย 30 ปี	สถานะฝนสะสม	สูงสุด ของภาคเหนือ	13.1	1,242.8	สถานีอุตุนิยมวิทยา	ปริมาณน้ำฝน24 ชม.(mm)	ปริมาณน้ำฝนสะสม(mm.)	ปริมาณฝน ส.ค. ปัจจุบันเทียบกับค่าเฉลี่ย 30 ปี	สถานะฝนสะสม		
					สูงสุด ของภาคกลาง	40.9	1,244.3							
แม่ฮ่องสอน	-	705.9	239.3	ต่ำกว่า	สูงสุด ของภาคตะวันออกเฉียงเหนือ	33.8	2,089.5	เพชรบุรี	ฝนเล็กน้อย	458.8	92.3	สูงกว่า		
ดอยอ่างขาง	ไม่มีฝน	1,128.3	***	***	สูงสุด ของภาคใต้ฝั่งตะวันออก	37.8	1,250.1	หนองพลับ สกษ.	ไม่มีฝน	813.1	102.7	สูงกว่า		
เชียงใหม่	1.2	1,194.2	358.4	สูงกว่า	สูงสุด ของภาคใต้ฝั่งตะวันตก	125.5	2,997.6	หัวหิน	-	67.1	71.2	ต่ำกว่า		
เชียงใหม่ สกษ.	ไม่มีฝน	1,053.2	351.6	สูงกว่า	ภาคตะวันออกเฉียงเหนือ			ประจวบคีรีขันธ์	0.3	558.8	99.1	ต่ำกว่า		
ทุ่งช้าง	5.4	1,171.0	386.7	สูงกว่า	สถานีอุตุนิยมวิทยา	ปริมาณน้ำฝน24 ชม.(mm)	ปริมาณน้ำฝนสะสม(mm.)	ปริมาณฝน ส.ค. ปัจจุบันเทียบกับค่าเฉลี่ย 30 ปี	ชุมพร	-	1,067.5	207.5	สูงกว่า	
พะเยา	ไม่มีฝน	832.5	204.0	สูงกว่า					สวี สกษ.	12.8	1,169.2	213.9	สูงกว่า	
ห้วยฝาง	ไม่มีฝน	1,229.5	297.8	สูงกว่า	เลย สกษ.	0.1	841.8	173.3	สูงกว่า	สุราษฎร์ธานี	2.5	940.8	139.6	สูงกว่า
เด่น	4.2	705.1	198.7	สูงกว่า	หนองคาย	-	26.0	323.2	ต่ำกว่า	นครศรีธรรมราช	7.3	743.7	129.8	ต่ำกว่า
แม่สะเรียง	4.0	948.5	220.4	สูงกว่า	เลย	ไม่มีฝน	804.5	184.9	สูงกว่า	นครศรีธรรมราช สกษ.	3.2	909.8	82.7	สูงกว่า
แม่ใจ สกษ.	-	-	178.5	ต่ำกว่า	อุดรธานี	17.1	970.1	285.1	สูงกว่า	สุราษฎร์ธานี สกษ.	ฝนเล็กน้อย	622.2	105.5	ต่ำกว่า
เชียงใหม่	ไม่มีฝน	555.2	216.9	ต่ำกว่า	สกลนคร สกษ.	1.0	1,066.7	324.0	สูงกว่า	พระแสง สอท.	27.6	1,006.4	182.4	สูงกว่า
ลำปาง	-	38.4	186.3	ต่ำกว่า	สกลนคร	ไม่มีฝน	1,215.2	357.9	สูงกว่า	ฉวาง	37.8	1,250.1	220.0	สูงกว่า
ลำพูน	ไม่มีฝน	669.1	172.7	สูงกว่า	นครพนม	1.7	2,089.5	580.3	สูงกว่า	พัทลุง สกษ.	12.8	817.8	78.8	สูงกว่า
แพร่	-	803.7	205.5	สูงกว่า	นครพนม สกษ.	1.1	1,883.3	546.2	สูงกว่า	สงขลา	ไม่มีฝน	777.7	109.4	สูงกว่า
น่าน	ไม่มีฝน	763.0	273.2	สูงกว่า	หนองบัวลำภู	0.2	798.8	***	***	หาดใหญ่	ฝนเล็กน้อย	621.4	113.0	ต่ำกว่า
น่าน สกษ.	ไม่มีฝน	706.4	304.2	ต่ำกว่า	ขอนแก่น	ไม่มีฝน	846.4	216.4	สูงกว่า	ดอนขันธ์ สกษ.	ไม่มีฝน	949.6	123.7	สูงกว่า
ลำปาง สกษ.	0.2	778.0	198.9	สูงกว่า	มหาสารคาม	ไม่มีฝน	911.8	231.9	สูงกว่า	สะเดา	ไม่มีฝน	450.3	96.0	ต่ำกว่า
อุดรดิตถ์	ไม่มีฝน	758.7	263.4	ต่ำกว่า	มุกดาหาร	-	1,412.1	350.7	สูงกว่า	ปัตตานี	ไม่มีฝน	837.6	134.0	สูงกว่า
สุโขทัย	0.7	568.8	175.4	ต่ำกว่า	กาฬสินธุ์ สกษ.	0.3	771.5	169.8	สูงกว่า	ยะลา สกษ.	-	185.9	***	***
ศรีสะเกษ สกษ.	-	603.2	183.0	สูงกว่า	กาฬสินธุ์	ไม่มีฝน	825.2	266.5	ต่ำกว่า	นราธิวาส	-	404.3	158.3	สูงกว่า
นลัมสีก	ไม่มีฝน	607.9	198.1	สูงกว่า	ชัยภูมิ	10.5	3.1	196.2	ต่ำกว่า	ภาคใต้ฝั่งตะวันตก				
แม่สอด	3.5	1,242.8	321.7	สูงกว่า	ร้อยเอ็ด สกษ.	3.3	925.5	261.2	สูงกว่า	สถานีอุตุนิยมวิทยา	ปริมาณน้ำฝน24 ชม.(mm)	ปริมาณน้ำฝนสะสม(mm.)	ปริมาณฝน ส.ค. ปัจจุบันเทียบกับค่าเฉลี่ย 30 ปี	
ตาก	1.6	576.6	115.8	สูงกว่า	ร้อยเอ็ด	ไม่มีฝน	913.8	252.2	สูงกว่า					
เชียงใหม่	-	7.6	112.0	ต่ำกว่า	อุบลราชธานี (ศูนย์ฯ)	21.0	1,054.5	303.3	สูงกว่า	ระนอง	125.5	2,997.60	808.50	สูงกว่า
พิษณุโลก	0.5	687.7	247.6	สูงกว่า	อุบลราชธานี สกษ.	ไม่มีฝน	1,070.3	343.6	สูงกว่า	ตะกั่วป่า	104.7	2,303.20	478.30	สูงกว่า
เพชรบูรณ์	ไม่มีฝน	707.8	199.0	สูงกว่า	ศรีสะเกษ	ไม่มีฝน	780.5	260.0	ต่ำกว่า	กระบี่	35.4	1,361.90	266.30	สูงกว่า
กำแพงเพชร	ไม่มีฝน	655.1	170.5	ต่ำกว่า	ท่าตูม	ไม่มีฝน	738.8	227.9	ต่ำกว่า	ภูเก็ต	7.8	1,099.30	286.80	ต่ำกว่า
อุ้มผาง	13.1	831.4	248.4	ต่ำกว่า	นครราชสีมา	-	81.1	157.2	ต่ำกว่า	ภูเก็ต (ศูนย์ฯ)	17.3	1,695.90	329.80	สูงกว่า
พิจิตร สกษ.	0.6	683.9	227.4	สูงกว่า	สุรินทร์	1.3	650.2	256.2	ต่ำกว่า	เกาะลันตา	0.6	908.30	304.20	ต่ำกว่า
ดอนขุขะ สกษ.	12.3	899.1	102.9	สูงกว่า	สุรินทร์ สกษ.	0.2	622.3	223.7	ต่ำกว่า	ตรัง	10.5	1,216.90	275.10	สูงกว่า
วิเชียรบุรี	4.1	850.5	209.2	สูงกว่า	ไซคชัย	33.8	578.8	153.5	สูงกว่า	สตูล	0.2	1,231.90	259.30	สูงกว่า
ภาคกลาง					ปากช่อง สกษ.	17.9	835.2	125.4	สูงกว่า	สรุปปริมาณฝนมาก สถานีอุตุนิยมวิทยา ปริมาณน้ำฝน24 ชม.(mm) ปริมาณน้ำฝนสะสม(mm.)				
สถานีอุตุนิยมวิทยา	ปริมาณน้ำฝน24 ชม.(mm)	ปริมาณน้ำฝนสะสม(mm.)	ปริมาณฝน ส.ค. ปัจจุบันเทียบกับค่าเฉลี่ย 30 ปี	สถานะฝนสะสม	นางรอง	6.6	490.6	181.7	ต่ำกว่า					
นครสวรรค์	35.0	585.3	178.3	ต่ำกว่า	บุรีรัมย์	ไม่มีฝน	485.4	263.2	ต่ำกว่า	1	ระนอง	125.5	2,997.6	
ตากฟ้า สกษ.	4.2	664.3	180.1	สูงกว่า	ภาคตะวันออก					2	นครนายก	123.6	136.0	
ชัยนาท สกษ.	0.3	441.5	171.7	ต่ำกว่า	สถานีอุตุนิยมวิทยา	ปริมาณน้ำฝน24 ชม.(mm)	ปริมาณน้ำฝนสะสม(mm.)	ปริมาณฝน ส.ค. ปัจจุบันเทียบกับค่าเฉลี่ย 30 ปี	สถานะฝนสะสม	3	ตะกั่วป่า	104.7	2,303.2	
อุทัยธานี	5.8	36.4	260.0	ต่ำกว่า	นครนายก	123.6	136.0	***	***	4	ปราจีนบุรี	58.7	1,153.5	
พระนครศรีอยุธยา	14.4	561.1	***	***	ปราจีนบุรี	58.7	1,153.5	358.5	สูงกว่า	5	ลพบุรี	47.9	724.4	
บัวชุม	40.9	1,043.1	169.2	สูงกว่า	กบินทร์บุรี	22.0	1,409.3	290.4	สูงกว่า	ปริมาณฝนสูงสุด	ระนอง	125.5	2,997.6	
ปทุมธานี สกษ.	31.1	941.9	145.6	สูงกว่า	สระแก้ว	17.3	1,178.1	216.1	สูงกว่า	ฝนสะสมสูงสุด	ตราด	-	2,997.6	
สมุทรปราการ สกษ.	0.5	826.2	***	***	ฉะเชิงเทรา	17.9	1,184.1	170.7	สูงกว่า					
ทองผาภูมิ	3.8	1,244.3	343.7	สูงกว่า	ชลบุรี	3.1	660.0	154.1	สูงกว่า					
สุพรรณบุรี	12.0	435.0	118.4	สูงกว่า	เกาะสีชัง	-	600.9	136.8	สูงกว่า	1	ระนอง	125.5	2,997.6	
ลพบุรี	47.9	724.4	150.9	สูงกว่า	พัทลุง	-	521.0	97.6	ต่ำกว่า	2	นครนายก	123.6	136.0	
สุโขทัย สกษ.	3.5	371.9	105.0	ต่ำกว่า	ฉะเชิงเทรา	0.5	840.0	208.6	สูงกว่า	3	ตะกั่วป่า	104.7	2,303.2	
สนามบินสุวรรณภูมิ	6.3	605.9	228.1	ต่ำกว่า	แหลมฉบัง	6.6	523.6	116.4	ต่ำกว่า	4	ปราจีนบุรี	58.7	1,153.5	
สมุทรสงคราม	0.4	16.5	***	***	สัตหีบ	1.8	593.8	109.0	ต่ำกว่า	5	ลพบุรี	47.9	724.4	
กาญจนบุรี	ไม่มีฝน	399.7	98.3	ต่ำกว่า	ระยอง	2.4	579.2	132.3	ต่ำกว่า	ปริมาณฝนสูงสุด	ระนอง	125.5	2,997.6	
นครปฐม	1.2	440.8	107.1	ต่ำกว่า	หัวหิน	4.0	1,244.8	123.1	ต่ำกว่า	ฝนสะสมสูงสุด	ตราด	-	2,997.6	
กรุงเทพฯ บางนา สกษ.	4.2	1,092.6	190.2	สูงกว่า	จันทบุรี	-	1,422.3	497.2	ต่ำกว่า					
กรุงเทพฯ ท่าเรือคลองเตย	3.5	1,115.6	206.6	สูงกว่า	พัลวัน สกษ.	-	77.1	520.0	ต่ำกว่า					
กรุงเทพฯ หนองจอก	-	178.1	219.3	ต่ำกว่า	ตราด	-	2,997.6	1,040.4	สูงกว่า	1	ระนอง	125.5	2,997.6	
สนามบินดอนเมือง	15.0	973.8	170.9	สูงกว่า					2	นครนายก	123.6	136.0		
ปาร์ก	-	442.5	105.3	ต่ำกว่า					3	ตะกั่วป่า	104.7	2,303.2		
ราชบุรี	ฝนเล็กน้อย	437.8	170.7	ต่ำกว่า					4	ปราจีนบุรี	58.7	1,153.5		

สัญลักษณ์ ***ไม่มีข้อมูล - ยังไม่ได้รับรายงาน/ไม่มีข้อมูล/ไม่มีฝน

หมายเหตุ ได้รับรายงานเพิ่มเติมโดยการบันทึกของเจ้าหน้าที่เป็นรายวัน ณ เวลา 07:00 น.

ปริมาณฝนสูงสุดเท่ากับ 126.2 มม. ที่ อ.เขาสมิง จ.ตราด

๕ ภาค รับมือฝนถล่ม คนกรุงติดร่มไว้ฟ้าคะนอง ๗๐%

กรมอุตุนิยมวิทยา พยากรณ์อากาศ ๒๔ ชั่วโมงข้างหน้า ประเทศไทยมีฝนฟ้าคะนองหลายพื้นที่ กับมีฝนตกหนักบางแห่ง บริเวณภาคเหนือ ภาคตะวันออกเฉียงเหนือ ภาคกลาง ภาคตะวันออก และภาคใต้ ขอให้ประชาชนระวังอันตรายจากฝนตกหนัก และฝนที่ตกสะสม อาจทำให้เกิดน้ำท่วมฉับพลัน น้ำป่าไหลหลากไว้ด้วย สำหรับบริเวณทะเลอันดามันมีคลื่นสูง ๒-๓ เมตร อ่าวไทยตอนบนมีคลื่นสูงประมาณ ๒ เมตร และบริเวณที่มีฝนฟ้าคะนองทะเลมีคลื่นสูงมากกว่า ๓ เมตร ขอให้ชาวเรือเดินเรือด้วยความระมัดระวังและเรือเล็กควรงดออกจากฝั่งจนถึงวันที่ ๙ สิงหาคม ๒๕๖๑

พยากรณ์อากาศสำหรับประเทศไทยตั้งแต่เวลา ๐๖:๐๐ วันนี้ ถึง ๐๖:๐๐ วันพรุ่งนี้.

ภาคเหนือ มีเมฆมาก กับมีฝนฟ้าคะนอง ร้อยละ ๖๐ ของพื้นที่ และมีฝนตกหนักบางแห่ง บริเวณจังหวัดเชียงราย พะเยา แพร่ น่าน ตาก กำแพงเพชร สุโขทัย อุตรดิตถ์ พิษณุโลก พิจิตร และเพชรบูรณ์ อุณหภูมิต่ำสุด ๒๓-๒๕ องศาเซลเซียส อุณหภูมิสูงสุด ๓๐-๓๕ องศาเซลเซียส ลมตะวันตกเฉียงใต้ ความเร็ว ๑๕-๓๐ กม./ชม.

ภาคตะวันออกเฉียงเหนือ มีเมฆเป็นส่วนมาก กับมีฝนฟ้าคะนอง ร้อยละ ๖๐ ของพื้นที่ และมีฝนตกหนักบางแห่ง บริเวณจังหวัดหนองคาย บึงกาฬ สกลนคร นครพนม มุกดาหาร อำนาจเจริญ และอุบลราชธานี อุณหภูมิต่ำสุด ๒๔-๒๕ องศาเซลเซียส อุณหภูมิสูงสุด ๓๒-๓๕ องศาเซลเซียส ลมตะวันตกเฉียงใต้ ความเร็ว ๑๕-๓๐ กม./ชม.

ภาคกลาง มีเมฆเป็นส่วนมาก กับมีฝนฟ้าคะนอง ร้อยละ ๖๐ ของพื้นที่ และมีฝนตกหนักบางแห่ง บริเวณจังหวัดกาญจนบุรี อุทัยธานี ชัยนาท นครสวรรค์ ลพบุรี และสระบุรี อุณหภูมิต่ำสุด ๒๓-๒๖ องศาเซลเซียส อุณหภูมิสูงสุด ๓๓-๓๕ องศาเซลเซียส ลมตะวันตกเฉียงใต้ ความเร็ว ๑๕-๓๐ กม./ชม.

ภาคตะวันออก มีเมฆมาก กับมีฝนฟ้าคะนอง ร้อยละ ๖๐ ของพื้นที่ และมีฝนตกหนักบางแห่ง บริเวณจังหวัดนครนายก ปราจีนบุรี สระแก้ว จันทบุรี และตราด อุณหภูมิต่ำสุด ๒๔-๒๗ องศาเซลเซียส อุณหภูมิสูงสุด ๓๑-๓๔ องศาเซลเซียส ลมตะวันตกเฉียงใต้ ความเร็ว ๒๐-๓๕ กม./ชม. ทะเลมีคลื่นสูงประมาณ ๒ เมตร บริเวณที่มีฝนฟ้าคะนองคลื่นสูงมากกว่า ๒ เมตร

ภาคใต้ (ฝั่งตะวันออก) มีเมฆเป็นส่วนมาก กับมีฝนฟ้าคะนอง ร้อยละ ๖๐ ของพื้นที่ และมีฝนตกหนักบางแห่ง บริเวณจังหวัดชุมพร สุราษฎร์ธานี และนครศรีธรรมราช อุณหภูมิต่ำสุด ๒๑-๒๗ องศาเซลเซียส อุณหภูมิสูงสุด ๓๑-๓๕ องศาเซลเซียส ตั้งแต่จังหวัดสุราษฎร์ธานีขึ้นมา: ลมตะวันตกเฉียงใต้ ความเร็ว ๒๐-๓๕ กม./ชม. ทะเลมีคลื่นสูง ๑-๒ เมตร ห่างฝั่งมีคลื่นสูงมากกว่า ๒ เมตร ตั้งแต่จังหวัดนครศรีธรรมราชลงไป: ลมตะวันตกเฉียงใต้ ความเร็ว ๑๕-๓๕ กม./ชม. ทะเลมีคลื่นสูงประมาณ ๑ เมตร ห่างฝั่งมีคลื่นสูง ๑-๒ เมตร

ภาคใต้ (ฝั่งตะวันตก) มีเมฆมาก กับมีฝนฟ้าคะนอง ร้อยละ ๗๐ ของพื้นที่ และมีฝนตกหนักบางแห่ง บริเวณจังหวัดระนอง พังงา ภูเก็ต และกระบี่ อุณหภูมิต่ำสุด ๒๓-๒๗ องศาเซลเซียส อุณหภูมิสูงสุด ๒๘-๓๔ องศาเซลเซียส ตั้งแต่จังหวัดภูเก็ตขึ้นมา: ลมตะวันตกเฉียงใต้ ความเร็ว ๒๐-๔๐ กม./ชม. ทะเลมีคลื่นสูง ๒-๓ เมตร บริเวณที่มีฝนฟ้าคะนองคลื่นสูงมากกว่า ๓ เมตร ตั้งแต่จังหวัดกระบี่ลงไป: ลมตะวันตกเฉียงใต้ ความเร็ว ๒๐-๓๕ กม./ชม. ทะเลมีคลื่นสูงประมาณ ๒ เมตร บริเวณที่มีฝนฟ้าคะนองคลื่นสูงมากกว่า ๒ เมตร

กรุงเทพมหานครและปริมณฑล มีเมฆเป็นส่วนมาก กับมีฝนฟ้าคะนอง ร้อยละ ๗๐ ของพื้นที่ ส่วนมากในช่วงบ่ายถึงค่ำ อุณหภูมิต่ำสุด ๒๖-๒๗ องศาเซลเซียส อุณหภูมิสูงสุด ๓๑-๓๕ องศาเซลเซียส ลมตะวันตกเฉียงใต้ ความเร็ว ๑๕-๓๐ กม./ชม.

ปภ.เตือน ๔ ภาคฝนตกหนัก ๘-๙ ส.ค. ๔๖ จังหวัดระวังน้ำป่า

ปภ. เตือน ๔๖ จังหวัดระวังน้ำป่าไหลหลาก เผย ๘-๙ ส.ค. ร่องมรสุมพาดผ่านทำ ๔ ภาคฝนคะนอง ส่วนพายุ “เซินติญา” คลี่คลายแล้ว ๑๘ จังหวัด

นายชยพล ธิติศักดิ์ อธิบดีกรมป้องกันและบรรเทาสาธารณภัย(ปภ.) กล่าวว่า ปภ.ได้ติดตามสภาวะอากาศ ปริมาณฝนสะสม สถานการณ์น้ำท่า และปัจจัยเสี่ยงเชิงพื้นที่พบว่าหลายพื้นที่ยังคงมีฝนตกต่อเนื่อง ปริมาณน้ำท่าเพิ่มสูงขึ้น และอยู่ในเกณฑ์เฝ้าระวัง ประกอบกับกรมอุตุนิยมวิทยาได้คาดการณ์สภาพอากาศในช่วงวันที่ ๘-๙ ส.ค. ร่องมรสุมพาดผ่านภาคเหนือ ภาคตะวันออกเฉียงเหนือตอนบน อีกทั้งมรสุมตะวันตกเฉียงใต้ที่พัดปกคลุมทะเลอันดามัน ประเทศไทย และอ่าวไทย มีกำลังแรง ทำให้ทั่วทุกภาคมีฝนฟ้าคะนองและฝนตกหนักพื้นที่ โดยปริมาณฝนที่ตกสะสมในพื้นที่ อาจทำให้เกิดน้ำท่วมฉับพลัน น้ำป่าไหลหลาก น้ำล้นตลิ่ง และดินโคลนถล่ม โดยเฉพาะบริเวณพื้นที่ลุ่มต่ำ พื้นที่ริมแม่น้ำ และพื้นที่ลาดเชิงเขา นอกจากนี้คลื่นลมบริเวณทะเลอันดามันและอ่าวไทยตอนบนจะมีกำลังแรง และคลื่นสูง ๒ - ๓ เมตร โดยมีจังหวัดที่ต้องเฝ้าระวังอุทกภัย ๔๖ จังหวัด



แยกเป็น ภาคเหนือ ๑๗ จังหวัด ได้แก่ แม่ฮ่องสอน เชียงใหม่ เชียงราย ลำพูน ลำปาง พะเยาแพร่ น่าน เพชรบูรณ์ พิษณุโลก สุโขทัย อุตรดิตถ์ กำแพงเพชร พิจิตร ตาก นครสวรรค์ และอุทัยธานี

นายชยพล กล่าวอีกว่า ภาคตะวันออกเฉียงเหนือ ๑๖ จังหวัด ได้แก่ เลย หนองคาย หนองบัวลำภู อุดรธานี บึงกาฬ สกลนคร นครพนม มุกดาหาร กาฬสินธุ์ มหาสารคาม ชัยภูมิ อ่างนาจเจริญ ร้อยเอ็ด ยโสธร ศรีสะเกษ และอุบลราชธานี ภาคกลาง ๑๓ จังหวัด ได้แก่ ชัยนาท กาญจนบุรี ราชบุรี เพชรบุรี ประจวบคีรีขันธ์ นครนายก ฉะเชิงเทรา ปราจีนบุรี สระแก้ว ชลบุรี ระยอง จันทบุรี และตราด ภาคใต้ ๙ จังหวัด ได้แก่ ชุมพร สุราษฎร์ธานี นครศรีธรรมราช ระนอง พังงา ภูเก็ต กระบี่ ตรัง และสตูล ส่วนจังหวัดที่ต้องเฝ้าระวังคลื่นลมแรง ๑๐ จังหวัด แยกเป็น ภาคกลาง ๔ จังหวัด ได้แก่ ชลบุรี ระยอง จันทบุรี และตราด ภาคใต้ ๖ จังหวัด ได้แก่ ระนอง พังงา ภูเก็ต กระบี่ ตรัง และสตูล ขณะที่จังหวัดที่ต้องเฝ้าระวังดินโคลนถล่ม ๖ จังหวัด ได้แก่ ประจวบคีรีขันธ์ ชุมพร สุราษฎร์ธานี นครศรีธรรมราช ระนอง และพังงา

นายชยพล กล่าวอีกว่า จากอิทธิพลของพายุโซนร้อน “เซินติญ” และมรสุมตะวันตกเฉียงใต้ ตั้งแต่วันที่ ๑๗ ก.ค.-๘ ส.ค. ๒๕๖๑ ทำให้เกิดน้ำท่วมฉับพลัน น้ำป่าไหลหลาก และดินถล่มใน ๒๙ จังหวัด โดยสถานการณ์คลี่คลายแล้ว ๑๘ จังหวัด ยังคงมีสถานการณ์อุทกภัย ๑๑ จังหวัด ได้แก่ นครพนม มุกดาหาร อุบลราชธานี บึงกาฬ สกลนคร ร้อยเอ็ด กาฬสินธุ์ ยโสธร ระนอง พังงา และเพชรบุรี หากประชาชนได้รับความเดือดร้อนจากอุทกภัยสามารถติดต่อขอความช่วยเหลือได้ทางสายด่วนนิรภัย ๑๗๘๔ ตลอด ๒๔ ชั่วโมง เพื่อประสานให้การช่วยเหลือโดยด่วน (เดลินิวส์)

ด่วน! กทม. ภัยจมน้ำ ๓ เชื้อใหญ่

ผู้ว่า กทม. ออกหนังสือด่วน แจ้งเพิ่มการระบายของทั้ง ๓ เชื้อในจังหวัด เตือนปช.ริมฝั่งแม่น้ำติดตามสถานการณ์อย่างใกล้ชิดตลอดเวลา

นายจิระเกียรติ ภูมิสวัสดิ์ ผู้ว่าราชการจังหวัดกาญจนบุรี เปิดเผยกับสำนักข่าวไอ.เอ็น.เอ็น. ว่า ทางจังหวัดได้รับข้อมูลเรื่องการเพิ่มการระบายน้ำจากส่วนกลาง จึงได้มีการทำหนังสือราชการด่วนที่สุดแจ้งไปยังประชาชนให้เฝ้าระวัง เรื่องของสภาวะอากาศปริมาณฝนสะสมสถานการณ์น้ำทำ โดยเฉพาะปริมาณน้ำสะสมในเขื่อนศรีนครินทร์ และเขื่อนวชิราลงกรณ จึงจำเป็นต้องเพิ่มการระบายน้ำ โดยเขื่อนวชิราลงกรณ ได้เพิ่มการระบายจากเดิมวันละ ๓๙ ลบ.ม เป็น ๔๓ ลบ.ม. ด้วยเช่นกัน ซึ่งจากการปรับเพิ่มการระบายน้ำของทั้ง ๒ เชื้อ ส่งผลให้ปริมาณน้ำที่ไหลผ่านมาที่เขื่อนแม่กลอง มีระดับสูงขึ้นจากเดิม จึงต้องมีการเร่งระบายน้ำเพิ่มเป็นวันละ ๖๐ ลบ.ม (อ่านข่าว :น้ำล้นเขื่อนแก่งกระจาน ๓๙ ซม. จ่อเข้าเมืองเพชรบุรี)

หลังจากเพิ่มการระบายน้ำของทั้ง ๓ เชื้อ พบว่าระดับน้ำท้ายเขื่อนในหลายพื้นที่มีระดับน้ำสูงขึ้นประมาณ ๓๐-๔๐ เซนติเมตร จึงเตือนประชาชนที่มีบ้านเรือนอยู่บริเวณริมฝั่งแม่น้ำ ติดตามสถานการณ์การระบายน้ำอย่างใกล้ชิดตลอดเวลา (ไอ เอ็น เอ็น)

ระทึก! น้ำป่าทะลัก ไหลท่วมระนอง ๔๐๐ คริว เรือเนือเตือรื้อน เร่งอพยพชาวบ้านด่วน

ผู้สื่อข่าวรายงานว่า เกิดน้ำป่าหลากจากแนวเทือกเขาใน อ.กะเปอร์ จ.ระนอง ทะลักลงคลองบางหิน และไหลเอ่อล้นเข้าท่วมบ้านเรือนประชาชน กว่า ๔๐๐ หลังคาเรือน ความสูงของระดับน้ำร่วม ๑ เมตร น้ำได้ไหลบ่าอย่างรวดเร็ว เข้าท่วมพื้นที่ ๓ หมู่บ้าน คือ หมู่ ๒ บ้านบางหิน หมู่ ๔ บ้านวังกุ่ม หมู่ ๕ บ้านคลองทราย ต.บางหิน โดยที่บางหลังคาเรือนไม่สามารถยกของขึ้นที่สูงทัน เนื่องจากน้ำป่ามาเร็ว

โดยกำลังพลทหารจากศูนย์บรรเทาสาธารณภัย กองพันทหารราบที่ ๒ กรมทหารราบที่ ๒๕ และฝ่ายปกครองอำเภอกะเปอร์ ได้เร่งเข้าทำการอพยพย้ายคนออกจากบ้านอย่างเร่งด่วน ล่าสุดนายเฉลิมพล ครุอำโพธิ์ นายอำเภอกะเปอร์ ได้ประสาน หน่วยกู้ชีพกู้ภัยมูลนิธิระนองสงเคราะห์ เร่งนำเรือท้องแบนและกำลังพล เดินทางเข้าทำการช่วยเหลือประชาชนอย่างเร่งด่วน และยังคงเฝ้าระวังอย่างต่อเนื่อง เพราะคาดว่าน้ำทะเลจะหนุนสูง รวม ๓ เมตร อีกครั้งในช่วงเวลาประมาณ ๑๘.๕๒ น. จะส่งผลให้น้ำทะเลสูงขึ้นกว่าเดิม (ข่าวสด)

น้ำท่วม-ดินถล่มพังงา เตือนเก็บของเตรียมพร้อมอพยพ

พังงาฝนตกต่อเนื่อง เกิดดินสไลด์ทับพื้นถนนเพชรเกษมทำให้รถสัญจรด้วยความลำบาก เจ้าหน้าที่แขวงทางหลวงจังหวัดพังงาจึงได้เร่งนำรถแบ็กโฮตักดินที่สไลด์ลงมาด้วยความยากลำบาก น้ำท่วมบ้านเรือนประชาชนหลายพื้นที่



นายสายัน กิจมะโน ป้องกันและบรรเทาสาธารณภัยจังหวัดพังงา เปิดเผยว่า หลังจากมีฝนตกหนักในพื้นที่หมู่ ๔ ต.ทุ่งคาโงก อ.เมือง จ.พังงา ได้เกิดดินสไลด์จากเทือกเขากระทะคว่ำลงมาทับพื้นถนนเพชรเกษมสายนบปริง-ทุ่งคาโงก กม.๘+๔๐๐ ทำให้รถสัญจรด้วยความลำบาก เจ้าหน้าที่แขวงทางหลวงจังหวัดพังงาจึงได้เร่งนำรถแบ็กโฮตัดดินที่สไลด์ลงมาด้วยความยากลำบาก เนื่องจากมีฝนตกอย่างต่อเนื่องทำให้เจ้าหน้าที่เร่งเคลียร์เส้นทางและตัดดินออกจากพื้นผิวถนนนานกว่า ๓ ชั่วโมง จึงจะสามารถนำดินออกจากพื้นถนนจนหมด ล่าสุดรถทุกชนิดสามารถสัญจรไปมาได้เป็นปกติแล้ว

ขณะเดียวกันห้องปฏิบัติการเฝ้าระวังและเตือนภัยน้ำหลาก-ดินถล่ม สำนักวิจัยพัฒนาและอุทกวิทยา (สวพ.) กรมทรัพยากรน้ำ (ทน.) กระทรวงทรัพยากรธรรมชาติและสิ่งแวดล้อม (ทส.) แจ้งสถานการณ์น้ำฝน แจ้งเตือนภัยอพยพ (สีแดง) ด้วยปริมาณน้ำฝนบ้านโรงกลวง ต.นบปริง อ.เมืองพังงา จ.พังงา ปริมาณฝนสะสม ๑๒ ชั่วโมง ๑๕๑.๕ มิลลิเมตร จึงขอแจ้งให้ประชาชนในพื้นที่และใกล้เคียง ได้ระมัดระวังและปฏิบัติตามและจากการติดตามการรายงานสภาพภูมิอากาศของกรมอุตุนิยมวิทยา ช่วงนี้ยังมีฝนตกลงมาเพิ่มอีกในพื้นที่อาจก่อให้เกิดน้ำท่วมฉับพลันได้โดยให้ชาวบ้านเก็บข้าวของเครื่องใช้ไว้ที่สูง และติดตามระดับน้ำอย่างใกล้ชิดเพื่อเตรียมพร้อมอพยพอยู่ในที่ปลอดภัยในระยะนี้

นอกจากนั้นปริมาณน้ำฝนสะสมยังส่งผลให้เกิดน้ำท่วมในพื้นที่ ๓ ตำบลของ อ.คุระบุรี เบื้องต้นประชาชนได้รับความเดือดร้อนประมาณ ๕๐ ครัวเรือน ได้แก่ ๑.ตำบลคุระ ประมาณ ๒๐ ครัวเรือน เกิดน้ำท่วมขังบ้านเรือนประชาชนประกอบด้วย หมู่ที่ ๔, ๙, ๑๑, ๑๒ ต้นไม้ล้มกีดขวางถนนหมู่ที่ ๔ น้ำเอ่อท่วมผิวจราจร หมู่ที่ ๑๑ และ ๑๒ (รถยังวิ่งได้) น้ำเอ่อท่วมบ้านเรือนประชาชนที่ลุ่มต่ำริมคลองนางย่อนหมู่ที่ ๒, ๖, ๗ ตำบลแม่นางขาว ประมาณ ๑๕ ครัวเรือน ประกอบด้วยหมู่ที่ ๑, ๒, ๘ ตำบลบางวัน ประมาณ ๑๕ ครัวเรือน เจ้าหน้าที่อำเภอ องค์กรปกครองส่วนท้องถิ่น กำนันผู้ใหญ่บ้าน และเจ้าหน้าที่หน่วยกู้ภัย คุระบุรีร่วมใจลงพื้นที่สำรวจและให้ความช่วยเหลือประชาชนผู้ประสบภัย (เดลินิวส์)

ระดมรถแบคโฮขุดขยายคลองระบายจากเขื่อนแก่งกระจาน

เจ้าหน้าที่นำรถแบคโฮ มากกว่า ๑๐ คันเร่งขุดลอกขยายคลอง สาย ๓ ตลอดทั้งคืน เพื่อใช้เป็นจุดรองรับการระบายของน้ำที่ ล้นสปิลเวย์เขื่อนแก่งกระจาน ที่ไหลลงสู่แม่น้ำเพชรบุรี ก่อนจะลงสู่เขื่อนเพชร ซึ่งจะเป็นการผันน้ำเหนือเขื่อนไม่ให้ไหลเอ่อ เข้าท่วมตัวเมืองเพชรบุรี กระทบต่อประชาชน ซึ่งเครื่องจักรยังคงทำงานอย่างต่อเนื่องก่อนหยุดพักในช่วงเช้า

ส่วนปริมาณการระบายน้ำของเขื่อนเพชร เข้านี้ อัตราการระบายเพิ่มขึ้นเนื่องจากกระแสที่ไหลแรงกว่าทุกวัน โดยเจ้าหน้าที่ขึ้นธงเหลือง คือระดับเฝ้าระวัง เช่นเดียวกับสถานีท่ายาง จ.เพชรบุรี ที่ความจุอยู่ที่ ๑๐๖.๙๓% ทำให้ปริมาณน้ำล้นตลิ่ง เมื่อเวลา ๗.๓๐ น. ส่วนปริมาณน้ำในแม่น้ำเพชรบุรี ช่วงกลางเมืองเพชรบุรี ระดับน้ำอยู่ที่ประมาณ ๙๕ เซนติเมตรเพิ่มขึ้น ประมาณ ๕ เซนติเมตร ทำให้การคาดการณ์ที่กรมชลประทานระบุว่า ปริมาณน้ำจะเอ่อในช่วง ๒๒.๐๐-๒๔.๐๐ น. ของเมื่อคืนที่ผ่านมาปริมาณน้ำไม่ไม่เป็นผลตามเกณฑ์ ที่จะหลากเข้าท่วมตัวเมือง ขณะที่สภาพอากาศเมื่อคืนที่ผ่านมา มีฝนตกโปรยปรายเล็กน้อย แต่เช้าอากาศปลอดโปร่งไร้ฝน

ขณะที่ นางฉัตรพร ราษฎร์ดุษดี ผู้ว่าราชการจังหวัดเพชรบุรี เปิดกับสำนักข่าวไอ.เอ็น.เอ็น. ถึงกรณีสถานการณ์น้ำในพื้นที่จังหวัดเพชรบุรี หลังปริมาณน้ำล้นสปิลเวย์ ที่เขื่อนแก่งกระจาน ว่า น้ำที่ไหลลงแม่น้ำเพชรบุรีนั้น มีปริมาณเพิ่มขึ้นเรื่อยๆ เมื่อเทียบกับวันแรกที่น้ำล้นสปิลเวย์ แต่ก่อนที่จะไหลไปสู่แม่น้ำเพชรอย่างเต็มกำลังนั้น ปริมาณน้ำดังกล่าวต้องผ่านเขื่อนเพชร ซึ่งจะมีการแบ่งน้ำไปลงคลองส่งน้ำต่างๆ ที่มีอยู่กว่า ๔๐ คลอง นอกจากนี้ทางสถานีวัดน้ำทั้ง ๕ สถานี ยังเฝ้าระวังระดับน้ำตลอดเวลาโดยขณะนี้ระดับน้ำยังคงต่ำกว่าตลิ่งอยู่พอสมควร

ทั้งนี้ กรมชลประทานได้คาดการณ์ว่าในวันที่ ๑๐ ส.ค.นี้ ปริมาณน้ำที่จะออกจากเขื่อนแก่งกระจานนั้น อยู่ที่ประมาณ ๒๑๐ ลบ.ม ต่อวินาที เมื่อรวมกับปริมาณน้ำในพื้นที่แล้ว จะมีปริมาณน้ำไหลมายังอำเภอเมือง ในวันที่ ๑๒-๑๓ ส.ค. อยู่ที่ ๒๓๐ ลบ.ม ซึ่งอาจทำให้น้ำเอ่อล้นตลิ่ง ๓๐-๔๐ ซม. โดยปริมาณน้ำดังกล่าวจะแช่ตัวอยู่แค่ ๗-๑๐ วัน ก่อนจะไหลออกสู่ทะเลใน อ.บ้านแหลม ต่อไป ซึ่งตัวแรกดังกล่าวต้องดูปริมาณฝนที่จะตกลงมาในพื้นที่ด้วย

นางฉัตรพร กล่าวต่อว่า จะมีการดำเนินการขยายคลองเพื่อเร่งการระบายน้ำ ซึ่งยังคงอยู่ระหว่างการสำรวจโดยหน่วยงานในท้องถิ่น หากสำรวจเสร็จสิ้นก็จะมีการดำเนินการต่อไป เพื่อเตรียมรับมือกับสถานการณ์ดังกล่าว (ไอ เอ็น เอ็น)

